



## Jak to vidí komunisté

Babiš jako ministr financí neudělal nic převratného, říká místopředseda KSČM Jiří Dolejš.

**ROZHOVOR**  
str. 16–17



## Královské investice

Pozvolné zdražení ropy vrací nejbohatším monarchům světa chuť utrácet.

**TÉMA**  
str. 14–15

**CZK/EUR** • 26,575/+0,025 Kč **CZK/USD** • 24,435/+0,060 Kč **PX** • 1017,96/+0,51 % **EURO STOXX 50** • 3637,52/+0,39 % **ZLATO** • 1231,25 \$/+0,66 %

## KOMENTÁŘ: SCHILLEROVÁ JAKO PAST NA SOBOTKU / str. 18

### Krátce

#### ANO tlačí na premiéra, krize ubírá Babišovi body

Šéf hnutí ANO Andrej Babiš spěchá na řešení vládní krize, která podle jeho slov skončí, pokud premiér jmenuje do čela rezortu financí Alenu Schillerovou. Sobotka se vyjádří dnes. **str. 2**

#### Češi postaví v Bratislavě novou čtvrť za miliardy

Skupina Nordic Investors vybuduje ve slovenské metropoli novou čtvrť na území o velikosti 24 pražských Václavských náměstí. Investice se bude pohybovat ve stovkách milionů eur. Česká firma nevyklučuje spoluúčast strategického partnera. **str. 7**

#### Vyděračský kyberútok zaskočil přes 150 zemí

Více než 200 tisíc obětí si vyžádal masivní kybernetický útok, který začal v pátek a napadl počítače ve více než 150 zemích. „Něco takového jsme dosud neviděli, ročně přitom zasahujeme proti zhruba dvěma stům kybernetických útoků,“ uvedl šéf Europolu. **str. 10**

prečtete si:

**SPECIÁL**  
Péče  
o prádlo

# Banky znovu vydělávají na poplatcích

Poprvé **po čtyřech letech** se zvýšil objem peněz, které banky účtují klientům. Dva z největších finančních domů si za první čtvrtletí přišly na **3,8 miliardy korun**. Pokles výnosů z tradičních poplatků nahradily **výnosy z investičních produktů**.

BYZNYS / str. 6



Zápisník  
Jany Havligerové

## Mimořádné činy nebo řeči

**Prezident Miloš Zeman**, který dlí na šestidenní návštěvě Číny, svému protějšku Si Ťin-pchin-govi poslušně ohlásil, že pilně zalévá strom, který loni symbolicky společně zasadili v Lánech, sedí v jeho křesle a kouří jeho cigarety. Jestlipak mu také mluvil, jak v Česku praktikuje stabilizaci společenského řádu, kterou se do Číny, mimo jiné, přijel učit v roce 2014?

**Ministr spravedlnosti Robert Pelikán** v debatě na mimořádné schůzi dolní komory parlamentu, kde se řešily nahrávky předsedy ANO a bývalého majitele MF DNES Andreje Babiše rozmlouvajícího s dnes už také bývalým redaktorem téhož listu, vyzval poslance, aby přestali být pokrytci. Důvod? „Kdyby někdo nahrával vás, dozvíme se možná mnohem horší věci. A on vás možná už někdo nahrává. On to možná už brzo, až se mu to také bude hodit, někdo do světa pustí,“ konstatoval. Jak to tak vypadá, pan ministr má patrně mnohem víc informací, než si my, obyčejní smrtníci, vůbec dokážeme představit.

**Šéf hnutí ANO** na mimořádné schůzi Poslanecké sněmovny nazvané „Zneužívání moci ministrem financí Andrejem Babišem vůči nezávislým institucím demokratické společnosti“ dostal slovo jako třetí řečník v pořadí a podle stenoprotokolu hovořil zhruba dvacet minut v kuse. Poslanci hnutí ANO mimořádně nežádali, aby řečnická lhůta zákonodárců byla výrazně omezena. Někdo holt maká, i když zrovna „kecá“.

## Protagonisté dne



## YI HUIMAN

PŘEDSEDA PŘEDSTAVENSTVA ICBC

Čínská banka převzala v Pekingu od ČNB licenci na zřízení pobočky v Česku. Centrální banka posuzovala povolení téměř rok.

str. 6



## Tomáš SALOMON

ŠEF ČESKÉ SPORITELNY

Ještě před rokem instituce hlásila téměř desetinný propad vybraných poplatků. Letos už díky růstu vkladů vybrala o půl procenta více.

str. 6



## Emmanuel MACRON

FRANCOUZSKÝ PREZIDENT

Macron se včera oficiálně ujal své funkce a Francie tak má nového prezidenta. Nyní musí jmenovat nového premiéra.

str. 12

## SETKÁNÍ V ČINĚ



Foto: čtk

**PREZIDENT MILOŠ ZEMAN** se včera v Pekingu sešel se svým ruským protějškem Vladimírem Putinem. Ruský prezident při té příležitosti řekl, že setkání s Milošem Zemanem chápe jako součást přípravy jeho listopadové návštěvy Ruska. Hlavy států se setkaly v rámci pekingské konference věnované vybudování novodobé Hedvábné stezky spojující Čínu s většinou Asie, Evropy a Afriky.

ANO tlačí na premiéra,  
krize ubírá Babišovi body

■ Šéf hnutí ANO Andrej Babiš spěchá na řešení vládní krize, která podle jeho slov skončí, pokud premiér jmenuje do čela rezortu financí Alenu Schillerovou. Sobotka se vyjádří dnes.

Jana Havligerová

Ministr financí Andrej Babiš (ANO) je přesvědčený, že se blíží bod zlomu při řešení trvající vládní krize. Pokud ovšem premiér Bohuslav Sobotka (ČSSD) kývne na to, aby se nástupkyní v čele rezortu financí stala dosavadní náměstkyně Alena Schillerová.

Předseda vlády oznámil, že názor na nominaci Schillerové sdělí koalickým partnerům dnes: „Před schůzí kabinetu se uskuteční jednání koalice. Sdělím ANO své stanovisko k jejich nominaci na ministerstvo financí.“ Předvídat Sobotkův verdikt je obtížné. Přestože minulý pátek, kdy s Babišem hovořil mezi čtyřma

očima, se na nominaci nedohodli. Schillerová se nezamlouvá ani lidem z užšího vedení ČSSD. Výhrady vůči její osobě mají místopředsedové strany – ministr vnitra Milan Chovanec, šéf diplomacie Lubomír Zaorálek i volební manažer Jan Birke. Lidovci, další partner z vládní koalice, by povýšení dosavadní náměstkyně na ministerský post akceptovali. Sobotka také svolal na čtvrteční podvečer koalici radu. Hnutí ANO však chce dnes požádat o dřívější termín.

Vicepremiér Babiš z vlády kvůli kontroverzím kolem vlastních finančních transakcí dobrovolně odejít nehodlá, počítá ale s tím, že ho prezident Miloš Zeman na Sobotkovu žádost odvolá. Návrhem na odvolání Babiše se

Zeman bude zabývat po návratu z cesty do Číny, do Česka se vrací ve čtvrtek.

Vládní krize se začíná obracet už i proti hnutí ANO. Podle průzkumu agentury Median z minulé soboty si 41 procent lidí myslí, že za krizi ve stejné míře mohou Sobotka i Babiš. Ještě před devíti dny dávalo Babišovi vinu za vládní krizi jen šestnáct procent dotázaných. „Je tam jednoznačná dynamika v neprospěch Andreje Babiše, komentuje nová čísla Dan Prokop, analytik Medianu. Babiš podle něj ztrácí podporu vzdělanějších skupin z měst a těžiště jeho příznivců se momentálně přesouvá spíše ke starším, konzervativnějším voličům. Tím se blíží Miloši Zemanovi.

NÁZORY str. 18

Zeman se ozval  
z Pekingu

Pokud by premiér Sobotka navrhl na post ministryně financí Alenu Schillerovou jako kandidátku hnutí ANO, prezident by ji akceptoval. Pokud by ji premiér jako ministryni nenavrhl, měla by podle Zemana být vypovězena koalici smlouva. Dodal také, že na místě předsedy ANO by tak již dávno učinil a začal by razantní předvolební kampaň.



# Vláda rozhodne o budoucnosti rychlotratí v Česku

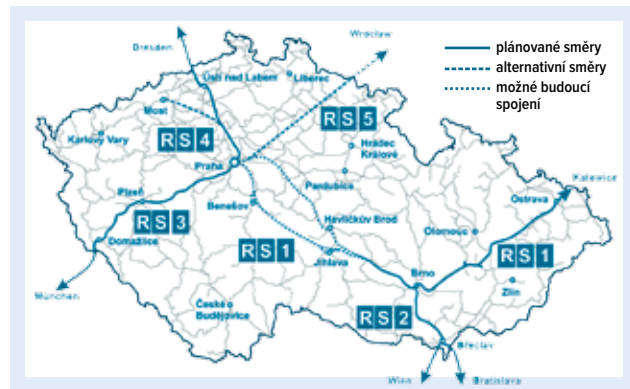
■ Rezort dopravy odhaduje náklady na základní síť až na 645 miliard korun.

Jan Šindelář

Na dnešním zasedání vlády se bude jednat o budoucnosti vysokorychlostní železnice v českých zemích. Od ministerstva dopravy dostala vláda na stůl materiál, ze kterého má budovatelské úsilí vycházet. Ministerstvo výstavbu vysokorychlostní železnice doporučuje, jako důvody uvádí například přetíženou silniční síť, nutnost propojit regionální centra, zajištění konkurenceschopnosti v Evropě a také odlehčení letecké dopravy.

„Stát se ke stavbě rychlých železničních spojení poprvé jasně přihlásí a bude mít základní plán, kterého se můžeme držet během přípravy a výstavby nové sítě železnic,“

## Schéma předpokládané sítě rychlých spojení



Pramen: Ministerstvo dopravy ČR

uvedl první náměstek ministra dopravy Tomáš Čoček. V dokumentu, který má deník E15 k dispozici, se přitom zásadně hovoří o takzvaných rychlých spojeních, nikoli čistě o vysokorychlostní železnici.

Rychlá spojení představují mix tratí s rychlostmi od 200 kilometrů v hodině

po 350 kilometrů v hodině. Základní síť má spojit Drážďany, Prahu, Brno, Přerov a Ostravu. Křížit by ji pak mělo i rychlé spojení Vratislav–Praha–Plzeň–Mnichov. Jeho součástí bude vysokorychlostní tunel z Prahy do Berouna. Jen první část tohoto plánu (bez úseků Vratislav–Praha a Beroun–Mnichov) v délce 588 kilometrů

vyjde i s rizikovou rezervou na 645 miliard korun.

Investici ale bude předcházet dlouhá příprava, ministerstvo ji odhaduje na deset až 15 let. Po prvním úseku plnokrevné vysokorychlostní trati by se měli Češi svězt v roce 2035, a to mezi Prahou a Lovosicemi. Už tento termín svědčí o výrazném zpoždění plánů, Česká republika se totiž původně v Bruselu zavázala stihnout tuto stavbu do roku 2030.

Stavbě budou muset podle ministerstva předcházet i legislativní změny. Úřad například chce, aby bylo možné začít stavět i na pozemku, který ještě nebyl vyvlastněn. K otupení protestů dotčených obcí by navíc měly sloužit finanční kompenzace. Odměnou pak má být cesta mezi Prahou a Brnem za 40 minut, a to za stejné jízdné jako dnes. Ministerstvo odhaduje, že vysokorychlostní vlaky se obejdou bez dotací.

## Krátce

### Většině se jednání Zemana v krizi nelíbí

Třem pětina lidí se nelíbí jednání prezidenta Miloše Zemana v současné vládní krizi, považují ho za špatné. Jako dobré jej označilo 32 procent lidí. Vyplývá to z průzkumu agentury Median pro Českou televizi.

### Část lidí není spokojena s uplatněním vzdělání



Zhruba třetina lidí ve věku mezi 20 až 34 roky nevyužije v práci svou kvalifikaci. Přibližně polovina mladých lidí přitom absolvovala během svého vzdělávání více než šestiměsíční povinnou praxi. Vyplývá to z analýzy, kterou zpracoval ČSÚ. /čtk/

# Komunisté svým programem nepůjdou proti střední třídě

■ I KSČM by stejně jako další strany zvyšovala lidem platy. Jen by nekladla takový důraz na operace s daněmi a odvody.

Pavel Otto

KSČM podobně jako socialisté prosazuje daňovou progresi pro velké firmy a bohaté. Nechce však zatížit střední třídu, tedy lidi vydávající přes 50 tisíc korun hrubého měsíčně. Podle místopředsedy strany Jiřího Dolejša by hranice začínala až na 80 tisících.

Komunisté by také vrátili DPH do polohy, která byla před krizí, a zavedli jen dvě sazby. S těmito návrhy, které musí ještě schválit červnový ústřední výbor strany, půjdou

do souboje o Poslaneckou sněmovnu.

„Pokud od nás bude ČSSD nadále opisovat, zlobit se nebudeme. Dlouho jsme v parlamentu navrhovali 25procentní daň z příjmu pro velké právnické osoby a teď ji má s rozdílem jednoho procentního bodu v programu i sociální demokracie,“ řekl Dolejš. Zdanění bohatých musí podle něj odpovídat evropským poměrům. „U středních vrstev se hojit nelze,“ dodal.

O výnosy z vyšších daní by strana s třesněmi ve značku snížila DPH, třetí sazbu by zrušila. Zatímco horní sazba by zůstala, protože její

snížení by zákazníci zřejmě nepocítili, dolní by klesla na nejnižší možnou pětiprocentní úroveň.

Komunisté chtějí stejně jako ČSSD, ANO či opoziční ODS a TOP 09 zvyšovat platy. „Lidé musejí mít něco z toho, že mírně roste ekonomika. Co se týče platů, v Evropě jsme outsideri a musíme to napravit. Především je možné zvyšovat mzdy nominálně. Tedy nejen operacemi s daněmi a odvody,“ uvedl Dolejš. Partaj požaduje minimální mzdu na 50 procentech průměrné mzdy, což by nyní znamenalo asi 14 a půl tisíce.

ROZHOVOR str. 16–17

„Pokud od nás bude ČSSD nadále opisovat, zlobit se nebudeme,“ řekl místopředseda KSČM Jiří Dolejš.

# Těhotné i děti budou mít léčbu kazů hrazenou

Adéla Čabanová

Hrozba, že od ledna příštího roku nebude pro děti a těhotné žádná léčba kazů bez doplatku, je zažehnána. Česká stomatologická komora schválila na svém víkendovém sněmu jasné stanovisko, jak nahradit amalgám u citlivých pacientů. Od příštího roku totiž má být podle evropského nařízení zakázáno používat amalgámové zubní výplně u dětí do šestnácti let a u těhotných a kojících žen. Nově by děti a těhotné či kojící ženy měly dostávat bez doplatků plastické výplně z moderních cementů. Ty vydrží několik let, ovšem méně než amalgám.

„Oproti amalgámu je to výrazně dražší a dá se říci, že je to spíše dlouhodobě dočasná výplň. Ovšem ani věk do šestnácti let, ani

těhotenství nejsou trvalé,“ řekl deníku E15 prezident České stomatologické komory Pavel Chr. Dostatečnou úhradu těchto výplní už mají předjednanou se zdravotními pojišťovnami.

O tom, jak se bude řešit po 1. lednu 2019 zákaz používání nejlevnějšího nedozobového amalgámu u všech pacientů, budou zubaři jednat později. Zdravotní pojišťovny dosud vydávaly zhruba 1,5 miliardy korun ročně za amalgám.

I když se rysuje řešení pro péči o kazy citlivých pacientů, zubaři jsou celkově nespokojeni s tím, jak jejich péči hraď zdravotní pojišťovny. Na víkendovém sněmu se stomatologové dohodli, že budou pokračovat s protestní akcí Klapačka, kterou zahájili loni.

Více E15.cz

# Plánované úpravy Vltavy mají zabránit povodním

■ Povodí Vltavy se chystá společně s pražským magistrátem rozšířit Vltavu u Velké Chuchle. Úpravy si vyžádají náklady vyšší než 142 milionů korun.

Michal Tomeš

Připravované rozšíření koryta řeky Vltavy se týká přibližně kilometrového úseku za jezem a zdymadlem v Modřanech. Zde se na úrovni dostihového závodiště ve Velké Chuchli Vltava značně zužuje, její šířka je v těchto místech 71 až 79 metrů. Podle radní Jany Plamínkové, která má na starosti infrastrukturu

a životní prostředí, zde pak při vysokém průtoku dochází k zvýšení hladiny řeky a jejímu rozliti do okolí.

V současnosti se v daném místě na obou stranách Vltavy nacházejí cyklostezky. Zatímco na pravém břehu je trasa v těsné blízkosti řeky, na druhém cyklostezku od řeky odděluje přibližně 50 metrů široký pás, který patří státnímu podniku Povodí Vltavy.

Součástí plánované rekonstrukce území má být i přeložení koridoru vysokotlakého plynovodu. Podle rad-

ni Plamínkové by ke změně územního plánu mělo dojít už na podzim. Cena celkové investice zatím není známá, podle dostupných informací bude nadlimitní – přesáhne tak částku 142,7 milionu korun.

„Změna územního plánu by rovněž umožnila provést určité úpravy břehu do podoby přírodně blízké a zlepšit tak možnosti rekreačního využití lokality,“ dodal

pro deník E15 tiskový mluvčí Povodí Vltavy Hugo Roldán.

Pražský magistrát v poslední době investoval také

do opravy protipovodňových zábran, posledním rekonstruovaným úsekem má být oblast kolem Kampy. Výzkumný ústav vodohospodářský také řeší protipovodňovou ochranu pražské zoo tak, aby v případě zvýšení hladiny nedošlo ke zhoršení situace ve vnitřní Praze.

Dalším opatřením proti velké vodě, které magistrát ve Velké Chuchli plánuje, je zvýšení propustnosti koryta potoka Vrutice, posílení kapacity přelivu se má dočkat přehrada v Hostivaři. Ne-technickými projekty má být vybudování poldrů na Rokytce u Koloděj nebo revitalizace Lipanského potoka. K její realizaci však nedošlo kvůli nesouhlasu místních obyvatel.

U Velké Chuchle se Vltava značně zužuje, její šířka je zde pouze

**71 až 79**  
metrů.

## Krátce

### Pražskou kandidátku ANO povede Stropnický

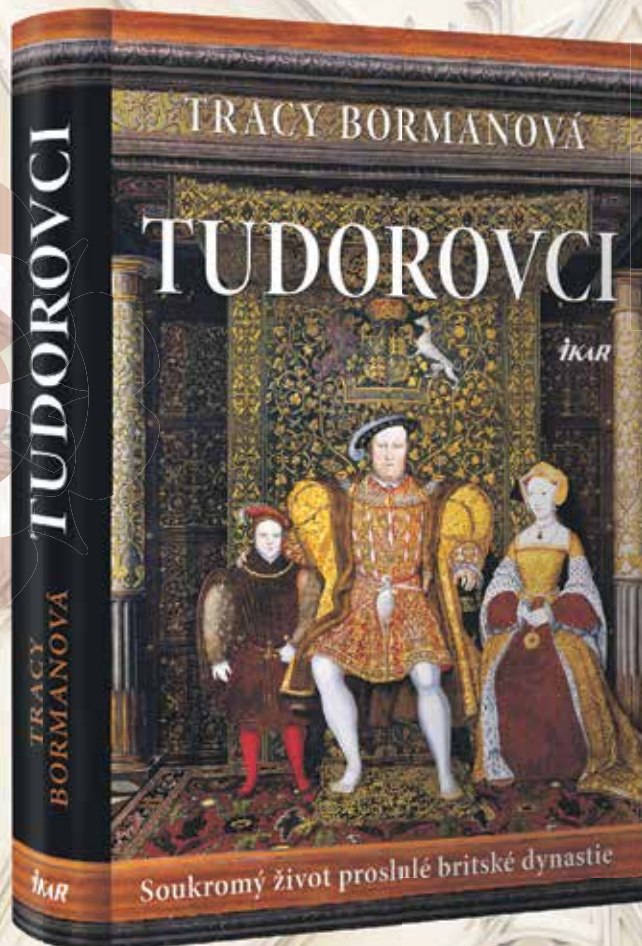
Ze stran současné vládní koalice se na lídrovi pražské kandidátky do podzimních voleb zatím dohodlo jenom hnutí ANO. Povede ji ministr obrany Martin Stropnický, kterého do čela potvrdil v sobotu regionální sněm hnutí. Druhé místo obsadil jeho vládní kolega, ministr spravedlnosti Robert Pelikán.

### Na zrušené trati bude cyklostezka

Park s cyklostezkou, která by měla ve Strašnicích vzniknout místo zrušené železniční trati mezi Hostivaři a hlavním nádražím, budou zdobit detaily odkazující na původní využití místa. Praha 10 koupila stará železniční návestidla, zůstat by měla i lávka přes trať. /čtk/

270067/37

INZERCE



## ODHALENÍ TAJEMSTVÍ NEJVÝZNAMNĚJŠÍ BRITSKÉ DYNASTIE

### Měli panovníci vůbec nějaký soukromý život?

Přestože bývali jen zřídka kdy úplně sami, za zavřenými dveřmi vedli podstatně jiný život než ten, který mohli sledovat jejich poddaní.

V soukromých komnatách paláců se mohli chovat přirozeněji. A právě o životě v soukromí dvora pojednává tato publikace. Dává nahlédnout do zákulisí mocných panovníků a přibližuje tehdejší život do podrobností, které v žádné historické učebnici nenajdete. Autorka objevuje nové fascinující pohledy na dynastii Tudorovců, do hloubky se zabývá jejich vzděláním, výchovou a intimním životem, otvírá dveře do jejich učeben, kuchyní, koupelen a ložnic.

„Nežiji někde v koutku. Všechno, co dělám, vidí tisíc očí.“ Alžběta I

ŽÁDEJTE VE SVÉM KNIHKUPECTVÍ





Mercedes-Benz Třída V. Všechny nabízené varianty financování jsou kalkulovány při 0% akontaci. Splátky OL jsou nabízeny na dobu 24 měsíců nebo 36 měsíců při kilometrovém proběhu 30 000 km/rok. Spotřeba paliva (město / mimo město / kombinovaná): 8,7–6,8 / 6,2–5,5 / 6,8–6,0 l/100 km; hodnota emisí CO<sub>2</sub> (město / mimo město / kombinovaná): 229–179 / 164–140 / 179–158 g/km. Hodnoty se nevztahují na konkrétní model vozidla a nejsou součástí specifické nabídky. Slouží pouze účelům srovnání jednotlivých typů vozidel. Foto je ilustrační.

# Operativní leasing ... prostě jen jezdíte

Operativní leasing  
— již od —  
**17 600 Kč**  
bez DPH/měsíc

[www.operativni-leasing-mercedes.cz](http://www.operativni-leasing-mercedes.cz)

**Mercedes-Benz**  
The best or nothing.



# Bankovním lídrům už zase vynášejí poplatky

■ Česká spořitelna a ČSOB vybraly na poplatcích za první čtvrtletí kolem 3,8 miliardy korun.

Jaroslav Bukovský

Letitá svízel českých bank v podobě slábnoucích příjmů z poplatkového byznysu může být minulostí. Tandem největších bank totiž v prvním čtvrtletí poprvé po čtyřech letech zvýšil objem peněz, které srazil klientům. Zatímco tradiční prameny poplatků typu plateb za vedení účtů stále vysychaly, lídrům trhu se dařilo vydělávat na klientských investicích, a to až o desítky procent více.

„Klesající výnos z poplatků z úvěrů byl vyvážen rostoucím výnosem z cenných papírů a správy aktiv, který oproti loňsku vzrostl o třicet procent,“ uvádí mluvčí České spořitelny Kristýna Havligerová. Ještě před rokem hlásila spořitelna takřka desetiprocenní propad vybraných poplatků, letos už zejména díky masivnímu růstu vkladů ve svých podílových fondech vybrala o půl procenta více.

Dokonce o pět procent více vybrala oproti loňsku na poplatcích ČSOB. „Důvodem růstu byl především výnos z investičních produktů,“

uvedla mluvčí banky Pavla Hávová. Obě banky vybraly během prvního čtvrtletí kolem 3,8 miliardy korun, meziročně o osmdesát milionů korun více.

„V prostředí pokračující ekonomické prosperity může celkový výnos z některých poplatků díky objemu transakcí růst i navzdory jejich poklesu na jednotlivém produktu. Poplatkové gros se nicméně postupně přesouvá do segmentu klientských investic,“ soudí bývalý viceguvernér centrální banky a exbankéř Pavel Kysilka. Více vydělat na poplatcích se oproti

loňsku povedlo také italské bance UniCredit, naopak velcí hráči jako Komerční banka nebo Moneta ohlásili ve čtvrtletních výsledcích pokles. Loňský rok byl na vybrané poplatky pro banky nejslabším za posledních deset let. I tak ale domácí peněžní ústavy vybraly 32,3 miliardy korun, téměř o půldruhé miliardy méně než v předchozím roce.

„Dlouhodobý trend poklesu poplatků jednou musel narazit na dno, kterým pravděpodobně byl loňský rok,“ říká zakladatel serveru bankovnipoplatky.com Patrik Nacher. Historicky nejvíce vydělaly české banky na poplatcích v roce 2011, a to přes 39 miliard korun, což je o pětinu více než v loňském roce. **NÁZORY str. 18**

Loňský rok byl na poplatky nejslabším za deset let. Přesto na nich banky získaly

**32,3**

miliardy korun.

## Start-upy spojí síly s velkými firmami

Propojit etablované podniky se start-upy, které mají chytré nápady. To si klade za cíl nová platforma zaměřená na rozvoj inteligentní infrastruktury měst. Projekt spouští Česko-německá obchodní komora. Získala pro něj tým velkých hráčů, jako jsou společnosti Bosch, E.ON, PRE, Siemens, Škoda Auto a T-Mobile. Poradenství zajistí firmy Roland Berger a Deloitte.

„Chceme koncentrovat sílu našich top firem a spojit ji s agilními start-upy a městy,“ uvedl prezident komory Jörg Mathew.

Projekt bude provázán s druhým ročníkem soutěže Connect Visions to Solutions. Od srpna se do ní budou moci přihlásit start-upy nejen z Česka. Jejich nápady pak zhodnotí komise složená ze zástupců partnerských podniků.

„Nechceme objevovat Ameriku. Máme i tady

v Česku start-upy, které už mnohá řešení mají,“ podotýká Jarmila Plachá, vedoucí Škody Auto DigiLab. Podle ní by nemělo smysl vyvíjet chytrá auta, pokud by infrastruktura měst zaostávala. „Kdybyste měli před deseti lety smartphone, byl by vám k ničemu, protože k němu nebyly služby. Také chytré auto potřebuje chytré prostředí,“ uvádí Jarmila Plachá.

Vedle finančního bonusu pro vítěze je přínosem soutěže propojení talentů s velkými společnostmi. „Jde o to najít talenty ve správný čas. Ne až když jsou na vzestupu, ale třeba už na střední škole,“ zdůraznila Senta Čermáková ze společnosti Deloitte.

Jak výsledky práce nové platformy, tak vítězné projekty začínajících firem budou představeny 23. listopadu na večeru nazvaném Winner's Night v pražské Galerii Mánes. /sti/

## MILION TOALET ZA ROK



Foto: čtk

**VÍCE NEŽ MILIARDU KORUN** utržil za první čtyři měsíce roku výrobce koupelen a sanitární keramiky Laufen CZ. Firma se závody v Bechyni a Znojmu letos investuje 120 milionů korun, tahounem výroby jsou klozety bez splachovacího kruhu. Laufen CZ zaměstnává tisíc lidí, vyrobí přes milion toalet ročně a stovky tisíc pisoárů.

## Čínská banka smí vstoupit do Česka

Guvernér České národní banky Jiří Rusnok v Pekingu předal čínské bance ICBC licenci na zřízení pobočky v Česku. ICBC je jednou z největších na světě. Licenci jí centrální banka udělila v nedávné době, její předání se odehrálo na česko-čínském fóru o finanční a obchodní spolupráci, kterého se zúčastnil prezident Miloš Zeman.

Vyjednávání o vstupu ICBC do Česka začala v roce 2016. O licenci banka požádala v polovině loňského roku. Podle Rusnoka byla posuzována necelý rok. Jednání označil za náročná kvůli tomu, že je to první přímá pobočka prvního stupně založená mateřskou bankou mimo Evropskou unii. Zřízení pobočky banka chystá na poslední čtvrtletí letošního roku. /čtk/



## SÁZKA NA LED



Foto: čtk

**TRADIČNÍ VÝROBCE SVÍTEL** Preciosa-Lustry Kamenický Šenov preferuje zhruba z 95 procent technologie svítivých diod LED. Provozuje i vlastní vývojové centrum a spolupracuje s výrobci světelných zdrojů. Společnost je součástí sklářské a bižuterní skupiny Preciosa, která v Česku zaměstnává téměř čtyři tisíce lidí.

## Češi v Bratislavě postaví čtvrt' za desítky miliard

■ Na území o velikosti 24 pražských Václavských náměstí vybuduje česká firma novou čtvrt' ve slovenské metropoli. Nevylučuje spoluúčast strategického partnera.

Daniel Novák

Investice české skupiny Nordic Investors do zástavby téměř sto hektarů v bratislavské části Nové Vajnory se bude počítat ve stovkách milionů eur. Projekt bude kromě bydlení, kanceláří, obchodů a restaurací zahrnovat například sportovní a odpočinkové aktivity, cyklostezky, zdravotní zařízení, školy, školky nebo několikahektarové jezero.

Výstavba potrvá kolem dvaceti let.

„S ohledem na dlouhodobost projektu nevylučujeme

spojení se strategickým partnerem, který bude mít zkušenosti s podobnými projekty například v zahraničí,“ uvedl investiční manažer Nordic Investors Ladislav Jelínek.

Češi získali projekt před rokem od rakouské konsolidační agentury. Je to jedno z největších ucelených území v Bratislavě o rozloze kolem sta hektarů. Nové Vajnory by spolkly 24 pražských Václavských náměstí nebo 156 fotbalových hřišť.

Například Bubny, jedna z největších rozvojových lokalit v Praze, by se do bratislavské lokality vešly téměř čtyřikrát. Odhad investice developera Orco na zástavbu Bubny se pohyboval kolem sedmdesáti miliard korun.

„Projekt musí být dlouhodobě plánován tak, aby byl dobrý pro celou místní komunitu, starousedlíky stejně jako nové občany,“ dodal zástupce Nordic Investors. Za příklad dobrého fungo-

vání dává novou vídeňskou čtvrt' Aspern.

Po převzetí projektu musel nový vlastník dát území do pořádku. „Poměrně náročné bylo vyklizení skládek odpadu, které divoce vznikly v budovách a na pozemcích. Odstranili jsme stovky tun odpadků, zabezpečili budovy a vjezdy a zajistili ostrahu. Zároveň jsme zajistili úklid a sekání pozemků, neboť to je při téměř sto hektarech plochy dosti náročný úkol,“ poznamenal investiční manažer Ladislav Jelínek.

### Práce se zvýšeným rizikem

Nordic Investors založili dva bývalí advokáti z kanceláře BBH Tomáš Otruba a Jan Petřík. Soustředí se na akvizice firem, které mají nějaké potíže. Vyšší riziko jim pak vynahradí zisky, kterých dosáhnou v případě, že se jim koupené společnosti podaří postavit na nohy. Skupina sehrála významnou roli při záchraně strojírenského podniku Kovosvit MAS v Sezimově Ústí.

### Krátce

#### Čínané chtějí v Česku vyrábět pneumatiky

Čínská pneumatikářská firma Linglong Tire bude brzy jednat v Česku o možnosti postavit továrnu. Uvedl to ministr průmyslu a obchodu Jiří Havlíček (ČSSD). Investice se má pohybovat v řádu miliard korun.

Více E15.cz

#### Minerva dosáhla historického obratu

Výrobce šicích strojů Minerva Boskovice měl loni nejvyšší obrat za 135 let své existence. Činil téměř 1,27 miliardy korun, což je meziročně o šest procent více než v předchozím roce. Nejvíce se o to zasloužily zakázky pro mateřskou společnost Dürkopp Adler.

#### Příbylo veřejných zakázek pro stavebníky

Veřejní investoři do konce dubna zadali stavebním firmám 1533 zakázek za 37,2 miliardy korun. Jejich

hodnota meziročně vzrostla o 93,2 procenta, počet se zvýšil téměř o polovinu. Plyne to z údajů inženýrské společnosti ÚRS Praha.

#### Tržby Silonu překročí čtyři miliardy korun

Firma Silon z Plané nad Lužnicí, jediný tuzemský výrobce PES stříží a kabelů, očekává letos tržby přes čtyři miliardy korun. Loni i předloni utržil 3,9 miliardy. Silon, který zaměstnává 550 lidí, chce v příštím roce stavět centrální sklad za 135 milionů korun.

#### Elektronický obchod kvete, když prší

Za nepříznivého počasí jsou prodeje v e-shopech průměrně o pětinu vyšší než za slunečného počasí. Lidé nejvíce nakupují dopoledne mezi 10. a 12. hodinou. Nejvíce utratí po 10. dni v měsíci, tedy po výplatě. Nejnižší on-line prodeje jsou v únoru. Plyne to z údajů společnosti Shoptet. /čtk/

### Z energetiky

Alena Vitásková



nízkého, vysokého, velmi vysokého a zvlášť vysokého napětí.

Přenosovou soustavu tvoří vedení zvlášť vysokého napětí na napětové hladině 400 kilovoltů o délce 3724 kilometrů, velmi vysokého napětí 220 kV o délce 1909 kilometrů a vybraných vedení a zařízení 110 kV měřících 84 kilometrů.

Distribuční soustavy tvoří vzájemně propojený soubor vedení a zařízení nízkého napětí na hladině 0,4/0,23 kV o celkové délce 150 tisíc kilometrů, vysokého napětí 3, 6, 10, 22 a 35 kV o celkové délce 76 tisíc kilometrů a velmi vysokého napětí na hladině 110 kV o celkové délce dvanácti tisíc kilometrů.

Za zajišťování spolehlivého provozování, obnovu a rozvoj soustav a také za řízení toků elektrické energie v soustavách odpovídá provozovatel přenosové soustavy nebo příslušný provozovatel distribuční soustavy.

Autorka je předsedkyně ERÚ

## Hladiny napětí

Elektrizační soustava v Česku je zastoupena přenosovou soustavou a distribučními soustavami. Přenosová soustava zajišťuje jak přenos elektriny pro celé území státu, tak propojení s elektrizačními soustavami sousedních zemí. Vzájemně tvoří propojený soubor vedení.

V distribučních soustavách se zajišťuje distribuce elektriny na vymezeném území republiky konkrétním zákazníkům. Jednotlivé soustavy se od sebe liší napětovými hladinami provozovaných vedení a zařízení.

Technické normy rozlišují více napětových úrovní, přičemž elektrizační soustava je tvořena vedeními a zařízeními na napětové hladině

# Thor pronikl k srdci islandské sopky



Foto: afp

**VAROVÁNÍ.** Obří vrt Thor se může chovat nevyzpytatelně. Na staveništi proto platí přísné bezpečnostní předpisy.

■ Inženýři na Islandu dokončili největší a nejhlubší geotermální vrt na světě.

Na poloostrově Reykjanes vznikl vrt Thor, který sahá do nitra jedné z tamních sopek v hloubce 4659 metrů pod zemí. „Předpokládáme, že díky extrémní hloubce

i tlaku bude schopen vyprodukovat až desetkrát více energie než jeho konvenční protějšky.“ řekl agentuře AFP Albert Albertsson, inženýr tamní energetické společnosti HS Orka, která se na vrtání podílela.

Energetici chtějí využít extrémní podmínky, jež ve vrtu panují, tedy teplotu až 427 stupňů Celsia, a hlavně

extrémní tlak – to usnadní tvorbu páry, která požene turbíny. Voda v jádru vrtu by se měla dokonce dostávat do takzvaného superkritického stavu, v němž není ani tekutinou, ani plynem. Stává se ideálním teplosným médiem, které lze dále využít nejen v energetice, ale například také pro rozklad toxických organických sloučenin či výrobu vodíku.

Vědci a inženýři do vrtu vkládají velké naděje. Energetickou spotřebu metropole Reykjavíku s 212 tisíci obyvateli by za standardních okolností musely zajišťovat více než tři desítky klasických geotermálních studní. Vrtu typu Thor by však stačilo pět. To přinese významnou investiční úsporu, kterou budou ekonomové při testování Thoru propočítávat. Jasno o takzvaném Iceland Deep Drilling Projektu má být do dvou let.

Island je jedinou zemí na světě, která získává sto procent energie z obnovitelných zdrojů. Na geotermální studny připadá čtvrtina. Ekologové nicméně upozorňují, že při hloubení vrtů se ze sopečného podloží uvolňují síra a oxid uhličitý. Tyto emise jsou ale podle vědců zanedbatelné.



Foto: university of minnesota

**NEZVYK.** I tak by mohl vypadat displej budoucnosti díky použití nového nanomateriálu.

## Skrz mobil může být brzy vidět

Tým výzkumníků z University of Minnesota vyvinul nanomateriál, který by mohl sloužit ke konstrukci průhledných mobilních telefonů. Průhledný, nicméně vodivý povlak představuje také naději pro novou a efektivnější generaci solárních článků.

Vysoká vodivost a zároveň vysoká světelná prostupnost. Doposud se u jakéhokoli materiálu tyto vlastnosti vylučovaly, anebo bylo k jeho výrobě zapotřebí použít indium. Jeho cena však za poslední roky raketově stoupla, a tak z využití pro běžnou techniku sešlo. Výsledkem byla nicméně zvýšená snaha chemiků nalézt alternativu.

„Náš nový materiál lze použít k výrobě běžných displejů, dotykových obrazovek nebo solárních

panelů,“ uvedl vedoucí výzkumu Bharat Jalan. Jeho tým vyvinul speciální metodu, díky které dokáže vypěstovat baryo-cinový film s unikátními vlastnostmi. Novou metodu lze navíc dobře regulovat, tedy měnit požadovanou tloušťku vznikajícího povlaku.

Chemici se v dalším kroku výzkumu hodlají zaměřit na snižování vzniku přirozených defektů na atomové úrovni při růstu filmu. Chtějí tak dále zvýšit elektrickou vodivost struktury. „Stále se máme kam posunout,“ poznamenal Jalan.

Stranu připravil

Marek Schwarzmann



## NESCHOPNÍ MILENCI



Foto: profimedia.cz

**ODOLNOST VŮČI DDT,** kdysi hojně užívanému insekticidu, si u octomilek vyžádala krutou daň. Samečci vybavení příslušným genem odolnosti jsou menší a podle „octomilkových standardů“ nemotornější při dvoření samicím. Při páření pak navíc až dvojnásobně častěji selžou. Tvrdí to vědci z University of Exeter. „Je úžasné, jak se intenzita genové exprese prostřednictvím změn na jediné alele může podepsat na tak důležitých vlastnostech druhu,“ uvedla profesorka Nina Wedellová, která se na studii podílela.

27017520 • INGERCE





**„Udělejte rozhodnutí o nákupu či prodeji  
firmy. Ostatní nechte na nás.“**

Akviziční financování a poradenství



**Martin Viliš**

ředitel útvaru Akviziční financování

Váš čas je drahý. Věnujte se svému každodennímu byznysu a nákup či prodej firmy nechte na nás. Provedeme Vás celým procesem, nabídneme ekonomicky nejvýhodnější řešení a zároveň poskytneme potřebné finanční prostředky. Více na [www.erstecorporatebanking.cz/akvizice](http://www.erstecorporatebanking.cz/akvizice).

**ERSTE**   
Corporate Banking



# Vyděračský kyberútok zaskočil víc než 150 zemí

■ Jen v první vlně ochromení počítačů a sítí si hackeři přišli na tisíce dolarů.

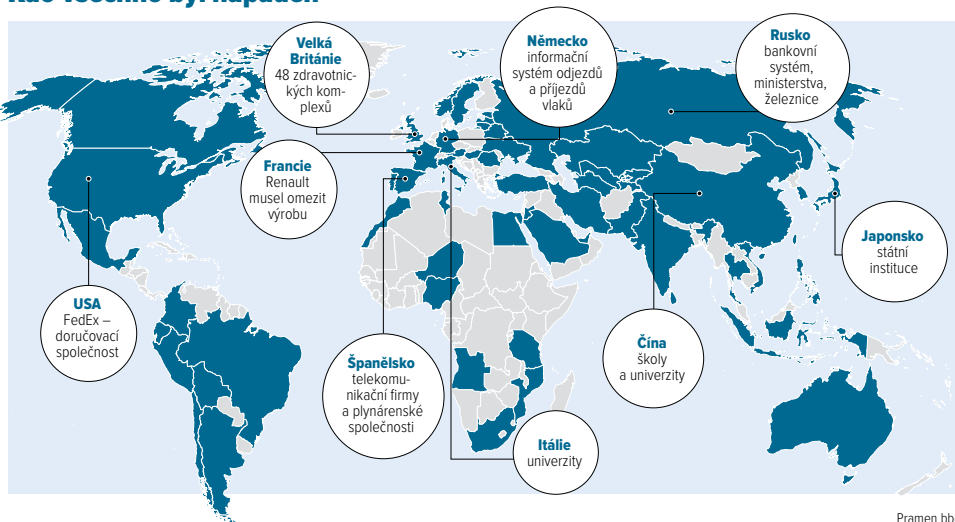
Hana Filipová

Více než 200 tisíc obětí si vyžádal masivní kybernetický útok, který začal v pátek a napadl počítače ve více než 150 zemích. „Něco takového jsme dosud neviděli, ročně přitom zasahujeme proti zhruba 200 kybernetickým útokům,“ řekl šéf evropské policejní organizace Europol Rob Wainwright serveru BBC.

Vyděračský program rozeslal nevyžádané e-maily s pracovními nabídkami, účty, bezpečnostními pokyny a dalšími tématy. Virus, který se šířil velmi rychle, držel počítače jako rukojmí a jako výkupné - aby mohlo dojít k odblokování přístrojů - požadoval v digitální měně bitcoin 300 dolarů, v přepočtu asi 7300 korun.

Podle listu Guardian si útočníci jen během prvních minut přišli na 20 tisíc dolarů, jak se firmy a státní instituce či veřejné organizace snažily znovu rozběhnout

## Kdo všechno byl napaden



Pramen bbc

## Apple sází na výrobce skla Corning

Americký výrobce skla Corning se stane první firmou, která obdrží investici z nového miliardového fondu pro investice do firem v USA vytvořeného společností Apple. Corning obdrží z nového fondu dvě stě milionů dolarů.

Investice má směřovat do výzkumu a vývoje, potřebného vybavení a nejmodernějšího zpracování skla. Corning vyrábí skleněné obrazovky Gorilla pro chytré telefony a tablety. „Corning je skvělým příkladem dodavatele, který pokračuje s inovacemi a je jedním z dlouholetých dodavatelů Applu,“ uvedl v prohlášení provozní ředitel Applu Jeff Williams. /čtk/

sve stroje a síť. Jedním z hlavních cílů se například v Británii stala síť zdravotnických zařízení NHS a ministryně vnitra Amber Ruddová přiznala, že ne všechny dokumenty britské Národní zdravotnické služby jsou proti podobnému útoku chráněny.

Španělsko, kde si útočníci za cíl vybrali plynárenské a telekomunikační společnosti, přiznalo podle

agenturních informací, že jen největší telekomunikační firma bude muset zaplatit zhruba 550 tisíc dolarů, aby ve své síti odblokovala své zašifrované počítače. Na těch se po „zamoření virem“ objevila zpráva, která dávala postiženému tři dny na zaplacení výkupného. Po třech dnech se požadovaná částka zdvojnásobuje a po sedmi dnech se podle informací vyděračů všechna

data a soubory v napadených systémech vymažou.

Šíření viru zatím pomohl zastavit britský vědec zabývající se obranou proti útokům podobného typu. BBC ale sdělila, že muž, který chce zůstat v anonymitě a je znám pod přezdívkou MalwareTech, varoval před dalším velkým útokem. Ten by mohl přijít již dnes. Kdo za ataky stojí, zatím není jasné.

## Kurzovní lístek ČNB

Platnost od 12. 5. 2017

| Země           | Množství | Kurz   |
|----------------|----------|--------|
| Austrálie      | 1        | 18,041 |
| Čína           | 1        | 3,542  |
| Dánsko         | 1        | 3,572  |
| EMU            | 1        | 26,575 |
| Chorvatsko     | 1        | 3,580  |
| Japonsko       | 100      | 21,463 |
| Kanada         | 1        | 17,786 |
| Maďarsko       | 100      | 8,567  |
| Norsko         | 1        | 2,837  |
| Polsko         | 1        | 6,301  |
| Rusko          | 100      | 42,646 |
| Švédsko        | 1        | 2,749  |
| Švýcarsko      | 1        | 24,243 |
| Turecko        | 1        | 6,808  |
| USA            | 1        | 24,435 |
| Velká Británie | 1        | 31,417 |

## Akcie na pražské burze

12. 5. 2017

| Název                                   | Kurz [Kč]      | Změna [%] |
|---|----------------|-----------|
| CETV                                    | 105,30         | 0,33      |
| ČEZ                                     | 439,30         | 1,50      |
| Erste Bank                              | 876,70         | 0,67      |
| Fortuna                                 | 108,35         | -2,39     |
| Kofola                                  | 398,00         | -0,50     |
| KB                                      | 980,00         | 0,46      |
| Moneta                                  | 80,95          | 0,06      |
| O2 CR                                   | 270,00         | 0,00      |
| Pegas                                   | 902,00         | -0,93     |
| Philip Mor. ČR                          | 13 541,00      | -0,07     |
| TMR                                     | 660,00         | 0,00      |
| Unipetrol                               | 288,00         | -0,69     |
| VIG                                     | 674,00         | 0,78      |
| <b>Celkový objem (v tisících korun)</b> | <b>494.500</b> |           |

## Krátce

### S&P snížila rating Ománu

Agentura Standard & Poor's snížila hodnocení úvěrové spolehlivosti Ománu do neinvestiční, spekulativní kategorie nazývané junk. Důvodem jsou nízké ceny ropy, které zhoršily devizové rezervy země na tak nízkou úroveň, že již dále nemohou kompenzovat hrozbu nízkých cen ropy.

### AIIB přijala sedm nových členů včetně tří z Evropy

Asijská banka pro investice do infrastruktury (AIIB) přijala před zahájením mezinárodní konference o vytvoření novodobé Hedvábné stezky sedm nových členů - Bahrajn, Bolívií, Chile, Kypr, Řecko, Rumunsko a Samou.

### UCB: Všechny země regionu letos porostou

Všechny země střední a východní Evropy vykážou v roce 2017 ekonomický růst, většina z nich přes tři procenta. Vyplyvá to ze studie CEE Banking Outlook útvaru prognóz skupiny UniCredit. Pro Česko předpokládá letos zrychlení růstu z loňských 2,3 procenta na 2,6 procenta. /čtk/



# Spojené státy i nadále odmítají volný obchod

■ Výsledkem jednání skupiny G7 v italském Bari je jediná nezávazná věta, že členské země budou pracovat na posílení role obchodu v národních ekonomikách.

Odsoudit protekcionismus a přihlásit se k volnému obchodu se ministrům financí a šéfům centrálních bank skupiny ekonomicky nejvyspělejších států G7 na dvou denní schůzce v italském Bari nepodařilo. Zabránily tomu USA. Šlo spíše o formát G6 + 1, píše agentura DPA.

Do závěrečného komuniké ze schůzky se podařilo prosadit jen nezávaznou zmínku, že členské země budou

Prezident Trump se již stáhl z dohody o Transpacifickém partnerství a chystá se k revizi Severoamerické dohody o volném obchodu.

pracovat na tom, aby posílily roli obchodu v jednotlivých národních ekonomikách. Jedná se o stejnou, nicneříkající formulaci, jaká už byla použita po březnovém zasedání skupiny G20 v Německu.

Americký ministr financí Steven Mnuchin na tiskové konferenci uvedl, že USA sice nechtějí provozovat ochrannou politiku, ale

podobná opatření zavedou, když se budou muset bránit proti neférovým obchodním praktikám. Ostatní partneři podle něj už začínají novou politiku USA lépe chápat.

„Všech šest ostatních řeklo zástupcům americké vlády jasně a někdy velmi přímo, že je naprosto nezbytné pokračovat ve stejném duchu mezinárodní spolupráce,“ komentoval ale setkání na Bari francouzský ministr financí Michel Sapin.

Spor mezi USA a ostatními šesti členy G7 vznikl kvůli nechuti nového amerického prezidenta Donalda Trumpa přihlásit se k volnému obchodu. Ten se již stáhl z dohody o Transpacifickém partnerství a chce znovu projednat Severoamerickou dohodu o volném obchodu. /čtk/

## ZBRZDILA JE KONTROLA



Foto: Reuters

**ŘECKO** snížilo ve střednědobém rozpočtovém plánu odhad ekonomického růstu na letošní rok z 2,7 procenta na 1,8 procenta. Důvodem pomalejšího vývoje bude podle vlády Alexis Tsipras (na snímku) nejistota způsobená prodloužením kontroly plnění podmínek záchranného programu věřiteli. Řecko s nimi po šesti měsících vypjatých jednání dohodu o reformách dokončilo, spory nad ní však tlumily ekonomickou aktivitu.

269772/89

INZERCE



**26<sup>th</sup>** Mezinárodní hudební festival | Český  
International Music Festival | Krumlov

29. 7. 2017 od 20:30 | Pivovarská zahrada

## Bravo Broadway

to nejlepší z amerického muzikálu  
v Českém Krumlově

Chloe Lowery, Capathia Jenkins,  
Rob Evan a Hugh Panaro (USA) - zpěv  
Severočeská filharmonie Teplice (ČR)  
Randall Craig Fleischer (USA) - dirigent



**Kooperativa**

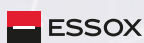
VIENNA INSURANCE GROUP

GENERÁLNÍ PARTNER

OFICIÁLNÍ PARTNEŘI

HLAVNÍ MEDIÁLNÍ PARTNEŘI

MEDIÁLNÍ PARTNEŘI



festivalkrumlov.cz



# Emmanuel Macron se ujal své funkce

■ Francouzský prezident má do pátku čas sehnat zbytek kandidátů pro parlamentní volby.

Karolína Flaszová

Emmanuel Macron v neděli převzal prezidentskou funkci a dnes ho čeká několik důležitých kroků. Nový šéf Elysejského paláce by měl jmenovat premiéra Francie. V Berlíně se sejde s německou kancléřkou Angelou Merkelovou a bude s ní debatovat o budoucnosti EU.

Macron během slavnostní ceremonie slíbil, že své zemi vrátí výsadní postavení na mezinárodní scéně. „Celý svět bude věnovat pozornost tomu, co Francie říká, protože společně překonáme své obavy a úzkosti,“ prohlásil poté, co

mu úřad předal jeho předchůdce François Hollande.

Dnešní návštěva Berlína má ukázat, jak důležitá je pro Macrona role Německa v jeho záměru oživit evropský projekt. „Chceme společně pracovat na několika prioritách: bezpečnosti, hospodářství, investicích a sociální ochraně,“ citovala agentura Reuters nejmenovaný zdroj z prezidentova okolí. Merkelová už veřejně podpořila Macronův záměr vytvořit evropský

investiční program, který by ve společenství podpořil růst.

První týden po svém zvolení se ale Macron zabíral především domácími úkoly. Snažil se zajistit si kandidáty pro červnové parlamentní volby, v nichž k hladké vládě potřebuje získat většinu. Jeho hnutí, které do nich vyráží s novým jménem Republika v pohybu (REM), představilo ve čtvrtek 428 jmen. Polovinu z nich

tvoří političtí nováčci, vyrovnaný je poměr mužů a žen. Očekává se, že Macron do pátečního vypršení termínu sežene další adepty, aby tak mohl postavit své uchazeče ve všech 577 volebních obvodech.

Uskupení nového prezidenta se podařilo zažehnat roztržku se svým centristickým spojencem, Demokratickým hnutím (MoDem). Jeho šéf François Bayrou si stěžoval, že představitelé MoDem nedostali na kandidátce dostatečný prostor. „Dosáhli jsme pokroku v otázkách, které jsou pro budoucnost většiny extrémně důležité,“ prohlásil však v pátek.

Macronův mluvčí Arnaud Leroy v pátek také oznámil, že prezident je ve snaze zajistit si v Národním shromáždění většinu otevřený rozhovorům s konzervativní pravíci. „Mezi Republikány existuje skupina a ta říká: chceme být zemi užiteční, ale nechceme se macronizovat,“ podotkl. Na kandidátce REM je už nyní 24 přebýhlých socialistických zákonodárců.

Macronovo hnutí Republika v pohybu představilo už **428** jmen svých kandidátů pro červnové parlamentní volby.

## NEKLIDNÉ MOŘE



Foto: tisk

**SEVERNÍ KOREA** otestovala v noci na neděli balistickou raketu, která po několikasetkilometrovém letu dopadla do Japonského moře. Nový jihokorejský prezident Mun Če-in, který je ve funkci teprve několik dní, test označil za „nebezpečnou provokaci“. Prezident USA Donald Trump si „nedovede představit, že by test potěšil Rusko“, neboť raketa dopadla blíže k němu než k Japonsku, reagoval Bílý dům. Proti zkoušce ostře protestovalo i Tokio. Snímek je z jihokorejského Soulu.

## Krátce

### Moskvané protestovali proti boření chruščovky

Více než 10 tisíc lidí včera vyrazilo do ulic Moskvy, aby protestovali proti plánu, podle nějž chce město zbourat desítky let staré bytové domy z éry sovětského vůdce Nikity Chruščova přezdívané chruščovky. Bourání může připravit o domov až 1,6 milionu lidí, tedy 13 procent obyvatel metropole.

### Severnímu Porýní-Vestfálsku povládně CDU

Volby v nejklidnější německé zemi – Severním Porýní-Vestfálsku – včera vyhráli podle odhadů veřejnoprávní televize ARD poměrně jasně křesťanští demokraté kancléřky Angely Merkelové před sociální demokraty. Dosavadní vláda sociálních demokratů a Zelených tak v tomto osmnáctimilionovém regionu končí. /čtk/

270592/61

INZERCE

**Pračka Miele:** ideální pomocník, co pere a dávkuje prací prostředek za vás.

www.miele.cz

Prací prostředky na 1 rok zdarma\*

\*Při zakoupení pračky Miele W1 TwinDos do 31. 8. 2017.



**Miele**  
IMMER BESSER



# Orbán nadále dráždí Brusel

■ Premiér patrně rok před volbami zkouší, co na voliče nejlépe zabere.

Karolína Flaszová

Vztahy mezi Budapeští a Brusel se v poslední době opět vyostřily. Evropské komisi se mimo jiné nelíbí dotazník Stop Bruselu, který kabinet Viktora Orbána poslal voličům.

K napětí v posledních týdnech přispívá zákon o vysokých školách, jímž vládní Fidesz vzbudil nelibost u komise i evropských lidoveckých kolegů. Unijní představitelé čekají na vysvětlení, v jakém případě by se Maďarsko mohlo dočkat sankcí.

## SÁZKA NA HLAS LIDU

Maďaři mohou v rámci „národní konzultace“ do 20. května vyplnit dotazník se šesti otázkami. Vláda v nich mimo jiné uvádí, že Brusel chce zemi přinutit, aby zrušila snížení cen energií a přijala nelegální migranty. Podle ní úřady

unie rovněž napadají maďarská opatření k vytváření pracovních míst a snižování daní. Dokument už vyplnilo a odeslalo více než milion lidí. Evropská komise označila tvrzení v něm za silně zavádějící a vydala k nim komentář.

Maďarsku navíc koncem května vyprší měsíční lhůta, během níž musí komisi vysvětlit nový zákon o vysokých školách, jenž podle ní není v souladu s unijními pravidly. Panuje podezření, že je namířen proti Středoevropské univerzitě (CEU) založené americkým miliardárem maďarského původu a Orbánovým kritikem Georgem Sorosem. Na její podporu v zemi v dubnu protestovaly desetitisíce lidí.

Vláda v Budapešti tvrdí, že jí jde jen o srovnání podmínek pro domácí a zahraniční školy. Zároveň ale nezastírá, že jí Sorosovy aktivity vadí, a obviňuje ho z financování ilegální migrace. „Domníváme se, že organizace podporované Sorosem představují pro Maďarsko hrozbu, nikoli



**NA NÁRODNÍ NOTU.** Čest a spravedlnost, podobně jako svoboda a nezávislost jsou nejfrekventovanější slova posledních Orbánových projevů oslovujících zejména maďarský venkov.

výhodu,” podotkl minulý týden šéf úřadu vlády János Lázár.

## PROTITAH Z BRUSELU

Fidesz v souvislosti s touto kauzou koncem minulého měsíce pokárala i Evropská lidová strana. Nejsilnější frakce europarlamentu mu pohrozila vyloučením, pokud nepřestane na vysoké školy financované ze zahraničí vyvíjet tlak. Média informovala o tom, že tento týden europoslanci zřejmě budou posuzovat hned dva návrhy rezolucí ve vztahu v Maďarsku. Jeden z nich kvůli „vznikajícímu systémovému ohrožení právního státu“ nabádá k přípravě

na aktivaci článku 7, který umožňuje uplatnit vůči členské zemi postihy.

Pnutí umocňuje i probíhající maďarská a slovenská žaloba související s kvótami na přijímání uprchlíků.

V pátek se navíc objevily zprávy, že do kritizovaného plotu na hranici Maďarska se Srbskem byla zavedena elektřina. Ministerstvo vnitra tvrdí, že jde o výstražný systém, který neohrožuje lidské zdraví.

Na druhou stranu však existují náznaky, že tlak Bruselu na Budapešť částečně zabírá. Portál index.hu uvedl, že z ulic maďarských měst náhle zmizely billboardy,

které propagovaly vládní dotazníky.

## V KLINCI

Odborník na střední a východní Evropu Balázs Jarábik pro Euroactiv naznačil, že ani jedna strana nemá zájem o vyhodnocení situace. Orbán podle něj testuje svou taktiku před volbami v příštím roce. Podotýká, že i když premiér silně bojuje za ochranu maďarských zájmů, otázku odchodu země z EU nenastoluje. Zároveň podle něj spoléhá na to, že mu v oslabené unii leccos projde. „Po referendu o brexitu EU nemůže ztratit žádného dalšího člena,“ uzavírá.

# Fidesz nemá v zemi vážnou konkurenci

■ Protesty proti Orbánově vládě probíhají téměř výhradně v metropoli. Obyvatelstvo v ostatních částech země je pasivní.

Naděje kritiků vlády Viktora Orbána se upínají k volbám v příštím roce. Místopředseda socialistů István Ujhelyi minulý týden uvedl, že se v nich rozhodne o tom, zda Maďarsko zůstane na evropské cestě, nebo se přikloní k Rusku. „Nastal čas, abychom poslali vládu balit,“ prohlásil starosta Segedínu a kandidát strany na premiéra László Botka.

Aktuální průzkumy ale nenaznačují, že by opozice měla v hlasování uspět.

Nedávné protesty Orbána příliš neohrožily. Podpora vládní strany Fidesz podle některých šetření sice o něco poklesla, i tak má ale na svoji konkurenci velký náskok. Průzkumy ukazují, že by jí volilo 45 až 50 procent rozhodnutých voličů. Na druhém až třetím místě se pohybují socialisté a extremistický Jobbik, pro každou z partají je rozhodnuto hlasovat maximálně dvacet procent tázaných. Kolem pěti procent má zelené hnutí Politika může být jiná a Demokratická koalice premiéra Ference

Gyurcsánye. Podle expertů sice někteří lidé ztrácejí důvěru ve Fidesz, nevidí však alternativu.

Na mírné ztrátě Orbána profituje spíše Jobbik, středolevá opozice zůstává roztržštěná a slabá. „Hlavní otázkou pro opoziční strany tak je, zda dokážou překonat pětiprocentní hranici, aby měly v příštím parlamentu symbolický kritický hlas,“ podotkl komentátor listu Népszava Miklós Hargitai.

Odborníci také upozorňují na to, že protesty se konaly téměř výlučně v Budapešti, zbytek země zůstal k aktuálnímu dění lhostejný. „Maďarsko není na vrcholu seznamu

zemí, kde bych v příštích pár letech očekával velké politické změny,“ konstatoval pro Reuters Simon

Quijano-Evans z londýnské investiční společnosti Legal & General Investment Management. /kaf/



**STUDENTI.** Dubnové demonstrace studentů v Budapešti byly namířeny proti vládnímu návrhu zákona o vysokých školách.

# Nejbohatším králům vrátila ropa náladu

■ **Majetek** většiny monarchů světa stojí na výnosech z ropy. Její pozvolné zdražení jim letos vrací **chuť utrácet**.

Návrat ropy k cenám na úroveň kolem 50 dolarů za barel letos potěšil nejenom petrochemické firmy, ale i mnohé monarchy. Černé zlato je hlavním zdrojem bohatství krále Bahrajnu nebo sultána Ománu. Monarchové tak přistoupili k novým investicím.

Saúdský král Salmán v reakci na lepší ceny ropy vrátil státním zaměstnancům velkorysé bonusy k platům a příspěvky na auto i bydlení. Dopřál si také vpravdě královskou dovolenou na Bali. Jeho doprovod čítal 1500 lidí a březnová návštěva malého indonéského ostrova, která netrvala ani dva týdny, byla požehnáním pro místní ekonomiku. „Odhadujeme, že během dovolené utratili na 300 miliard rupií,“ řekl pro asijský list Today šéf balijské turistické centrály

Anak Agung Gede Yuniartha. Uvedená částka odpovídá v přepočtu téměř 550 milionům korun. Král si z ostrova odvezl mimo jiné víc než šest tun místních tradičních výrobků.

## KATARSKÉ ŠEJKY BREXIT NEVYLEKAL

Vládcé emirátu Abú Dhabí, Šejk Chalífa, založil novou investiční společnost. Ta hodlá investovat do petrochemického průmyslu, rozvoje obnovitelných zdrojů energie či telekomunikací v různých zemích světa. Rodina Al Sání, která vládne Kataru, oznámila plánované investice ve výši zhruba šesti miliard dolarů do energetických projektů, realit a dalších sektorů ve Velké Británii. Tento krok je vykládán jako signál od katarských vládců, že je brexit nechává v klidu a že nadále věří ostrovní ekonomice. Emirát už z dřívějšíka kontroluje majetek v celkové

hodnotě 335 miliard dolarů. Vládnoucí rodina například v minulosti koupila londýnskou olympijskou vesnici.

## CHYTRÉ MĚSTO S KRÁLEM VE JMÉNĚ

Ekonomika Maroka není založena na ropě, ale tamější král Mohamed VI. také letos oznámil zásadní investici. Ve spolupráci s Čínou nechá vybudovat velkou ekonomickou zónu u města Tanger, přímo u Gibraltarského průplavu. Megaprojekt za deset miliard dolarů nese královo jméno – Mohamed VI Tangier Tech City. Strategická poloha pouhých 15 kilometrů vzdušnou čarou od evropského kontinentu má nalákat do areálu až 200 čínských firem. „Mnoho z nich přitáhne blízkost evropských trhů,“ míní marocký zpravodajský portál Morocco World News. V nové ekonomické zóně má najít práci zhruba 100 tisíc lidí.

## Mohamed VI. Maroko

Co je pro jiné arabské státy ropa, to jsou pro Maroko fosfáty, z nichž se vyrábějí například hnojiva nebo části baterií. Král přitom produkci fosfátů kontroluje prostřednictvím monopolní společnosti OCP. Od jeho nástupu na trůn v roce 1999 udělalo hospodářství Maroka citelný pokrok.

5,5  
miliardy  
dolarů



Foto čtk, profimedia.cz 2x, reuters 2x

## THAJSKÝ KRÁL PŘEBÍRÁ I BEZPEČNOSTNÍ SLOŽKY

Značný majetek postupně přechází s rolí thajského panovníka na nového krále Mahá Vatčirálongkóna označovaného též jako Ráma X. Korunován byl na sklonku loňského roku po smrti svého otce. Úřad spravující jmění thajské koruny kontroluje majetek v hodnotě víc než 30 miliard dolarů. Zahrnuje například lukrativní po-

zemky v metropoli Bangkok a další na thajském venkově. Thajská koruna má podíl v thajské bance SCB nebo v průmyslové skupině Siam Cement Group. Příslušný úřad je ovšem profesionálně vedenou institucí, v jejímž čele zasedá rada odborníků včetně ministra financí.

Ráma X. se podle některých médií nyní snaží získat nad touto institucí větší kontrolu. Na konci dubna

## Alžběta II.

Specifické postavení má britská královna Alžběta II. Mezi nejbohatšími panovníky je to jediná žena. Formálně je hlavou nejenom Spojeného království, ale také dalších států společenství Commonwealth, a odhad jejího majetku má velký rozptyl s odlišností i několikrát řádů. Její soukromý majetek je totiž vyčíslován „jen“ v rozmezí 320 až 550 milionů dolarů. Obrovské množství královských pozemků, paláců, šperků a dalšího majetku, který ovšem není vnímán jako přímý majetek panovnice, je ceněno až na sedmdesát miliard dolarů.

18  
miliard  
dolarů

## Salmán Saúdská Arábie

Králem se stal v roce 2015. Příjmy z ropy investuje po celém světě, mimo jiné do realit. Je členem rozvětvené vládnoucí rodiny, která má víc než tisíc členů. Někteří Salmánovi podnikající příbuzní jsou možná bohatší než samotný král.



● Odhadovaná výše majetku na základě údajů uváděných portály The Richest, Forbes, Richest Lifestyle, Almanach de Saxe Gotha a dalších.







### Hassanal Bolkiah Brunej

Vládne ropnému sultanátu už od roku 1967 a obklopil se závratným bohatstvím. Vlastní sbírku sedmi tisíc aut, z nichž má 600 vozů značku Rolls-Royce a 450 Ferrari. Obývá palác údajně s 1800 místnostmi a více než 250 koupelnami. Sultán ale musí hledat nové zdroje bohatství, ropné zásoby Bruneje se rychle vyčerpávají.

**20**  
miliard  
dolarů

také thajský parlament potvrdil, že na panovníka přejde dohled mimo jiné nad královskou tajnou policií nebo nad úřadem králova sekretáře. Tyto instituce byly dříve pod

kontrolou vlády. „Jejich převod pod panovníkův přímý dohled je další známkou narůstajících rysů absolutní monarchie,“ uvedl pro agenturu Reuters Paul Chambers, vysokoškolský učitel působící v severním Thajsku.

V Thajsku je kritika krále nebo jeho rodiny zákonem zakázána. Ovšem na Západě, kde nový panovník dlouho žil, si vysloužil pověst muže, který rád utrácí za rychlá auta a luxusní domy.

### BILL GATES MONARCHŮM UTÍKÁ

Přestože se zmátly ceny ropy, a tím se sytí i pokladnice některých vládařů, zvětšuje se odstup mezi panovníky a nejúspěšnějšími globálními byznysmeny. Například americký podnikatel Michael Bloomberg, který uzavírá na desátém místě žebříček top ten nejbohatších byznysmenů, má podle magazínu Forbes v současnosti víc než 47,5 miliardy dolarů. A majetek vůbec nejbohatšího člověka Billa Gatese narostl z loňských 75 miliard na letošních 86 miliard dolarů.

Téma připravil



Tomáš  
Stingl

**15**  
miliard  
dolarů



### Šejk Chalífa Spojené arabské emiráty

Osobně vede úřad Abu Dhabi Investment Authority. Jeho oblíbeným místem je soukromá rezidence na ploše 30 akrů umístěná na Seychelách. Celá královská rodina kontroluje v součtu přes 150 miliard dolarů.

# NOVÝ DISKUSNÍ POŘAD NA INFO.CZ

## POLITIKA BYZNYS SPOLEČNOST

# Štrunc!

STAHUJTE MOBILNÍ  
APLIKACI **INFO.CZ**



# Babiš jako ministr financí neudělal nic převratného

■ Současnou vládní krizi by komunisté řešili stejně jako další opoziční strany uspořádáním předčasných voleb. Poslance ale chtějí hlavně vyzvat na další schůzi k vyslovení nedůvěry vládě. Místopředseda KSČM Jiří Dolejš je navíc proti případné povolební spolupráci s hnutím ANO, jehož šéf Andrej Babiš tuto možnost ještě loni připouštěl. Až nedávno otočil.

Pavel Otto

**ES** Souhlasíte i jako stínový ministr financí KSČM s odvoláním Andreje Babiše, které prosazuje premiér Bohuslav Sobotka?

Ministr Babiš má v kauze podezření z obcházení daňových zákonů i zneužívání médií co vysvětlovat. Zajímají se o to i státní orgány. A je politickou odpovědností premiéra, že se rozhodne ministra s takovou zátěží odvolat. O potenciálním střetu zájmů u svého vicepremiéra ale věděl léta. Když bylo nyní odvolání předáno na Hrad, je jen otázka, kdy prezident naplní ústavu a odvolání podepíše. Neměl by to zbytečně protahovat.

**ES** Co Babišův výrok, že je nejlepším českým ministrem financí?

Představy, že stát lze řídit jako firmu, zavánějí oligarchizací. Že jsou velcí podnikatelé nějakí tátové, kteří za nás myslí a rozhodují, za což jim máme být vděční, se s demokracií neslučuje. Pokud jde o politiku ministra Babiše, měl dvě velké výhody. Nastupoval v době,

kdy krize přecházela do konjunktury, a mohl šetřit i rozdávat politické dárky. Také se léta pracovalo na různých projektech, které se spustily v jeho éře. Mám na mysli třeba státní pokladnu. Když to shrnu, pro efektivnější správu veřejných financí neudělal nic převratného.

**ES** Šla by KSČM s hnutím ANO do koalice?

Pro tvorbu koalice by měl být primární program. ANO je spíš populisticky pragmatický než ideově jasně vymezený subjekt. Zařazuje se ale k politické pravici. Co by bylo možné na úrovni územní samosprávy, v centrální politice by naráželo. A je tu i onen stále viditelnější problém oligarchizace české politické scény jako spojení moci politické, ekonomické a mediální. Obnažuje to i současná vládní krize. Na něco takového nemůže KSČM v žádném případě kývnout. Jde nám o rovnost politické soutěže, nezávislost a objektivitu médií.

**ES** Sobotka před březnovým sjezdem ČSSD prohlá-

sil, že bohumínské usnesení z roku 1995 zakazující vládu s KSČM je přežitek. Sjezd však nakonec vyloučil vládní spojení se subjekty, které jsou proti NATO a EU. Vidíte prostor pro koalici se socialisty? Bohumínské usnesení je relikv. Pokud někdo pochyboval o legitimitě naší strany, opakovaně jsme ji získali ve volbách. Spolupráce levice už má několik vrstev. Ve více volebních obdobích existovala či existuje ve statutárních městech i v krajích.

Pochopitelně nejcitlivější je vládní úroveň. Jednoznačnější volební výsledek, který by koalici ČSSD a KSČM umožnil, byl jen v roce 2002. Tehdy se ale Vladimír Špidla rozhodl jinak.

Vnímám, že sociální demokracie musí kalkulovat s částí svých straníků a voličů, kteří by s takovou levicovou vládou měli problém. Ve většině sociální demokracie ho ale nevidím. Skutečně jde jen o to, jak dopadnou volby.

**ES** Pro vznik čisté levicové vlády není podle Sobotky v Česku prostředí. Přiklání se k proevropské vládě,



Foto: Zbyněk Olmer/2x

▼ Představy, že stát lze řídit jako firmu, zavánějí oligarchizací. Že jsou velcí podnikatelé nějakí tátové, kteří za nás myslí a rozhodují, za což jim máme být vděční, se s demokracií neslučuje.

ekonomiky zaměstnanci zatím nepocítili. Také je potřeba bojovat za změny ve fungování EU, evropská integrace se ocitá ve stále hlubší krizi.

**ES** A postoj k NATO?

Kromě tématu minulosti, kterou jsme snad s případnými partnery schopni si vysvětlit, je zahraničněpolitické a bezpečnostní zakotvení Česka nejproblematičtější. V Evropě byly a jsou ale vlády, které řešily podobné problémy a dopracovaly se k funkčnímu modelu.

**ES** Vaši europoslanci podmiňují spolupráci s ČSSD referendem o vystoupení Česka z NATO, zrušením sankcí vůči Rusku a bezvízovým stykem pro ruské občany. Máte ještě další požadavky?

Hospodářské sankce vyřeší čas a myslím že rychle. Nepřinášejí žádný efekt ani jedné straně. Pokud jde o vízovou povinnost, s východem Evropy máme poměrně cílý obchodní ruch. Tato otázka je ale otevřená, bezvízový styk může přinášet problémy.

kteřá by respektovala sociální smír. Souhlasíte? Nestahoval bych kalhoty, brod je ještě daleko. Volby jsou teoreticky až za pět měsíců. Co se týče ČSSD, není čistě levicovou stranou. Je to středolevé uskupení, které má hodně levicových voličů. Jinak souhlasím, že lze zvažovat vlády, které by stabilizovaly zemi, a otevřely prostor pro změny. Potýkáme se s nízkou důvěrou občanů v politiku a politiky nebo s tím, že mírné oživení



Zásadní věc je referendum k NATO. Jsme dlouhodobě pro alternativní řešení bezpečnostního deštníku pro Česko a chceme, aby bylo bráno vážně. Pokud se nedopracujeme ke schválení obecného referenda, je mi jasné, že uzákonění referenda o vystoupení z NATO vyžaduje majoritu hlasů, jejíž získání je obtížné. Apriorní odmítání jiného bezpečnostního řešení je ale hloupé. Toto téma na české politické scéně existuje, zajímá třetinu populace. A nejen naše voliče.

### ☞ Otálení s obecným referendem patří mezi největší výhrady komunistů k vládě. Je to tak?

Současná koalice má obecné referendum ve svém programu, takže protáhnout ho Poslaneckou sněmovnou by vůbec nebyl problém. Opravdu nechápeme, proč to nejde.

### ☞ Proč trváte na vystoupení z NATO a jak byste zajistili bezpečnost země v dnešní krajně vypjaté době? Například neutralita by znamenala značné investice do armády na úkor například sociálních výdajů.

Řešením může být vystoupení z vojenských složek NATO, jako to kdysi udělala Francie. Neutralita by mohla být přijemným řešením, ale musela by ho odsouhlasit mezinárodní společenství, zejména klíčové velmoci. Upíráme pozornost k širšímu řešení kolektivní bezpečnosti v rámci OBSE, byť evropská armáda teď není příliš reálná. Každopádně chceme, aby Ev-

ropa byla vůči USA emancipovanější a nenechala se zavlékat do konfliktů, na nichž má pramalý nebo žádný zájem.

### ☞ Chcete zvýšit mzdy. Podpořili byste progresivní zdanění, které by se dotklo i lidí se středními příjmy?

Především si myslím, že je možné zvyšovat mzdy nominálně. Tedy nejen operacemi s daněmi a odvody. Česká ekonomika je na 80 procentech průměru EU, ale české mzdy při přepočtu na paritu na kupní sílu jsou na 60 procentech. Kromě historických důvodů za to může skutečnost, že i když máme vyspělý průmysl a vyrábíme kvalitní zboží, byli jsme degradováni na montovnu.

Jestli chce pravice zvyšovat čisté mzdy tím, že sníží daně a odvody, proč ne. My jsme pro progresi a máme vlastní představu o tom, jak by měla vypadat. Možná je tvrdší, pokud jde o nejbohatší vrstvy, ale je velmi opatrná u středních vrstev. Tam se hojit nelze.

### ☞ Takže návrh na nastavení vyššího zdanění od 50 tisíc hrubého měsíčně jako ČSSD nepodporujete? Konkrétní nastavení je vždy věcí politického jednání. Budeme upřednostňovat naše návrhy, počítáme se stropem 80 tisíc. Pokud od nás bude ČSSD nadále opisovat, zlobit se nebudeme. Dlouho jsme

v parlamentu navrhovali 25procentní daň z příjmu pro velké právnické osoby a teď ji má s rozdílem jednoho procentního bodu v programu i sociální demokracie.

### ☞ Co snížení sociálních odvodů, které u nás patří mezi největší v Evropě?

To je mnohem složitější otázka. Vyšší náklady práce skutečně souvisejí spíše s odvody než se samotnou mzdou. Často to zaznívá na tripartitách. Platí to ale jen částečně. Tím, jak jsou naše mzdy stlačeny na dumpingovou úroveň, působí odvody v porovnání s nimi jako relativně vysoké. Je to dáno tím, že musí být zajištěna výplata důchodů a chod veřejného zdravotnictví. Větší snížení nebo zastropování odvodů by způsobilo nestabilitu pojišťovacích systémů.

☞ Za problematické u EET považují vysoké náklady, které přináší státní správě. Výsledný efekt nebude čtyřicet miliard, jak odhaduje ministerstvo financí, ale nanejvýš polovina.

### ☞ Vaše návrhy?

Musíme klást větší důraz na vyšší vzdělanost pracovní síly, na inovace, start-upy. Důležitá je také stabilita právního prostředí nebo přístup k financování. To všechno podnikatele trápí. Jen snižování daní a odvodů nepomůže. Levná pracovní síla nesmí být jediným lákadlem pro zahraniční firmy. Je potřeba, aby u nás zisky reinvestovaly a nevyváděly je do zahraničí.

### ☞ Jak toho dosáhnout?

Musíme se adaptovat na strukturální změny, brát například vážně strategie typu Průmysl 4.0. Když nebudeme zázemím pro inovace, zůstaneme montovnou.

### ☞ Pravicová opozice by zrušila některé zákony přijaté současnou vládou, hlavně EET, zákaz kouření v restauracích nebo kontrolní hlášení k DPH. Byli byste také pro jejich zrušení či revizi?

V zákazu kouření žádná ideologie není, regulace civilizačních návyků musí být rozumná a efektivní. Schválený zákon vyvolal polemiku kvůli tomu, že je velmi rigorózní. Poslanci KSČM, kteří znají venkovské prostředí, byli proti. Revizi této normy si osobně dovedu představit. Co se týče kontrolních hlášení k DPH, podpořili jsme je.

### ☞ A EET?

Je kolem toho spousta nedorozumění. Mnozí lidé nerozlišují mezi on-line evidencí každé tržby a registračními pokladnami s fiskální pamětí, které měl už kdekdo. EET je nový systém, ve většině evropských zemí zatím nefunguje. Za problematické považují vysoké náklady, které přináší státní správě. Kromě nákupu systému musí data spravovat, vyhodnocovat. Domnívám se, že výsledný efekt nebude čtyřicet miliard, jak odhaduje ministerstvo financí, ale nanejvýš polovina.

### ☞ Není evidence tržeb zvlášť u malých živnostníků zbytečná?

Chápu, že systém má nastavit pravidla pro podnikatele, jistou etiku. Musí to ale být formou, která hraničí s buzerací? Okruh povinných osob měl být důkladněji zvážen, a zejména drobní podnikatelé měli být ošetřeni paušální daní. U EET jsme pro rozumnou revizi, měl by to být jeden z úkolů pro příští rok. Rozhodujícími faktory by měly být obrat podnikatele nebo velikost provozovny.



## Jiří Dolejš (56)

Vystudoval VŠE v Praze, pracoval v Ústavu prognózování ČR. Členem KSČ se stal v roce 1989, zůstal v nástupnické KSČM. V letech 1994 až 2002 byl zastupitelem Prahy, od roku 2014 je zastupitelem Prahy 6. Poslancem byl poprvé zvolen v roce 2002, od té doby působí v rozpočtovém výboru. Spolu s Miloslavem Ransdorffem prosazoval modernější výklad marxismu. Nyní je jediným zástupcem reformistů ve vedení strany, jejímž je místopředsedou.



Tvář dne

„Mně se hrubě nelíbí, aby se debatovalo o tom, jestli se mají novináři likvidovat nebo omezit. A je jedno s kým, jestli s Putinem nebo s někým jiným,

řekl ministr zahraničí Lubomír Zaorálek ke schůzce Miloše Zemana s ruským prezidentem

Foto: ctk



## Komentář

Martin Čaban



## Schillerová jako past na Sobotku

Když prezident Miloš Zeman odletěl na návštěvu Číny, přešla česká politická scéna po mnoha horkých dnech do fáze jistého zklidnění. Zeman si užívá pocitu státníka hýčkaného nejmocnějšími lidmi východního světa, což mu jistě dělá dobře. Se svým znamenitým jemnocitem žertuje s Vladimírem Putinem o likvidaci novinářů. Prostě bezstarostná, uvolněná hlava českého státu, jak ji známe.

Nicméně krize nikam neodešla. Na Hradě stále leží návrh na odvolání Andreje Babiše, který prezident odmítá přijmout, dokud nebude vypovězena koaliční smlouva. Babiš se ovšem se svým odchodem už alespoň naoko smířil. A aby byl také trochu za konstruktivního, navrhl za sebe náhradu – svou náměstkyni Alenu Schillerovou zodpovědnou především za zavádění a fungování EET. A Zeman obratem potvrdil, že by jí ministerstvo přiřkl, pokud by k tomu byl premié-

rem vyzván. Ze strany paktu Babiš-Zeman je to zajímavý pokus o převzetí iniciativy.

Jméno Aleny Schillerové je oficiálně ve hře od pátku a neoficiálně ještě o pár dní déle. Sobotka by se k němu měl vyjádřit dnes. Premiérovo lavírování lze chápat, ale faktem je, že Sobotka nemá po ruce žádný pádný argument, kvůli kterému by Babišův návrh mohl odmítnout. Schillerová splňuje jeho požadavek, aby Babiše v křesle ministra vystrídala někdo, kdo není spojen s Agrofer-tem ani jiným Babišovým

**Odmítnutí Schillerové by bylo velkou Sobotkovou chybou. Příliš okatě by tím dal najevo svou vůli politicky ovládnout ministerstvo financí.**

podnikáním. Také z hlediska odbornosti lze právníčku s 25letou praxí ve finanční správě jen těžko na něčem nachytat. Navíc vystrídání vyhozeného ministra jeho náměstkem je krátce před volbami rozumný krok. Sálh k němu i sám Sobotka v případě jmenování Jiřího Havlíčka na ministerstvo průmyslu a zřejmě i Kateřinu

Valachovou nahradí na ministerstvu školství náměstek Stanislav Štech.

Schillerová samozřejmě může Sobotkovi vadit jako osoba zcela loajální Babišovi. Nedá se čekat, že první den v ministerském křesle vrhne všechny síly na prověřování daňových operací v Agrofertu a okolí, což by si Sobotka moc přál. To by ale byl mizerný důvod k dalšímu zatahování politické krize. Hnutí ANO má na vládu nad financemi nárok podle koaliční smlouvy a nenavrhl na Babišovo místo ani Jaroslava Faltýnka, ani jiného agro-chemicko-potravinářského exponenta. To bude Sobotkovi pro tuto chvíli muset stačit. Může ostatně zkusit ministryni Schillerovou postrčit správným směrem z pozice jejího nadřízeného v kabinetu.

Odmítnutí Schillerové by naopak bylo velkou Sobotkovou chybou. Příliš okatě by tím dal najevo svou vůli politicky ovládnout ministerstvo financí. A hlavně – pokazil by si tím svou dosud dobře hranou roli někoho, kdo se snaží s velkým důrazem na ústavnost vyřešit krizi, do níž byl zatažen nezodpovědností a lhaním vládního kolegy. Jinými slovy vyrazil by si tím z ruky karty, které odkudsi překvapivě vytáhl ve chvíli, kdy byla většina pozorovatelů včetně autora tohoto komentáře přesvědčena, že už vůbec nemá s čím hrát.

## Glosa

## Nebát se (ne)investovat

*Bankám konečně přináší ovoce důraz na to, aby střídalové jen tak nečekali na budoucnost strkající své stokoruny na spořicí účty, ale prohnali své peníze logicky nekonzistentním mechanismem černých děr jménem finanční trhy. Díry v poplatkových příjmech, které bankám v minulých letech nadělal mediální tlak i regulace, jsou tak už mnohdy zalátané z investic jejich klientů. A to i tam, kde mají své peníze ti nejkonzervativnější z nich.*

*Ačkoli opatrnost i zdravý rozum velí jinak, historický růst prodává. Udat klientovi investiční produkt za situace, kdy burzy mají za sebou léta zisků, a vztyčený graf připomíná prostředník nastavený směle, je úkolem pro středně inteligentní opici. Úroky z vkladů, které jsou maximálně tak municí pro černý humor, prý navíc velí stále více riskovat. Co na tom, že české akciové podílové fondy jsou za poslední dekádu v průměru na nule.*

Jaroslav Bukovský



**V zájmu podpory rozmanitosti ve firmě sháníme někoho, kdo si myslí, že šéfovy vtipy jsou k smíchu.**



## Minirecenze

FILM  
Špína

(Režie: Tereza Nvotová) Dokumentaristka a režisérka Tereza Nvotová natočila svou celovečerní hranou prvotinu, drama ze současné Bratislavy Špína. Příběh sedmnáctileté Leny znásilněné jejím učitelem se v úvodu a závěru soustředí na psychický stav dívky plné studu, zmatku a hněvu, která se bojí promluvit. Po pokusu o sebevraždu skončí v psychiatrické léčebně, čímž se z filmu stane trochu jiné drama poukazující na alarmující stav ústavní péče. Nvotová se sympaticky snaží seriózně přispět do debaty o necitlivém zacházení s oběťmi sexuálního násilí i důležitosti konfrontace násilníků. Její záměr podporuje dobrý výkon Dominiky Morávkové v hlavní roli i dokumentární ladění, méně už zřetelná modelovost některých postav a situací.



Foto: Falcon

Iva Přivřelová

KNIHY  
Jo Nesbø: Žízeň

(Vydala: Kniha Zlín)

Na scéně se již pojednávané objevuje kriminalista Harry Hole. Tentokrát vytváří tajnou skupinu, jež se snaží vypátrat sériového vraha, údajného vampyristu. Nesbø nabízí vhléd do komplikovaných vztahů policejního komisařství s médií a zároveň přibližuje zvrácené myšlenkové pochody vraha, který železnými zuby vysává život z obětí, jež si našel na seznamce. Děj je prolínán psychologickými úvahami odborníků, kteří spolupracují na vyšetřování, a pochybnostmi Harryho Holea o jeho závislostech na práci i alkoholu, kdy váhá mezi starostmi o rodinu a vyšetřováním. Od samého počátku knihy poskytuje Nesbø indicie, kdo je možným pachatelem zrůdných vražd, aby vzápětí nabídl jinou variantu. Do poslední chvíle tak ani zkušený čtenář detektivek netuší, kdo je oním žízňavým násilníkem.

Zuzana Dorogiová



Foto: Kniha Zlín

# Rasismus jako vrah v satirickém hororu

■ Černošský mladík se na návštěvě u rodiny své bělošské přítelkyně necítí bezpečně – a má k tomu dobrý důvod. Film Uteč kombinuje horor se satirou a aktuálním společenským podtextem.

Iva Přivřelová

Režijní debut herce, scenáristy a komika Jordana Peele Uteč doprovází pověst jednoho z nejlépe hodnocených amerických filmů roku i jednoho z prvních žánrových filmů nasáklých obavami z Trumpovy éry.

Hlavním hrdinou snímku je černošský mladík Chris (Daniel Kaluuya ze seriálu Černé zrcadlo), kterého jeho bělošská přítelkyně (Allison Williamsová ze seriálu Girls) bere poprvé na víkend ke svým rodičům.

Chris má obavy, že se jim moc líbit nebude, chirurg a psychologka se ale tváří přátelsky. Jen mají občas podivné otázky a jemně rasistické poznámky.

Peele, sám čeroch, dokáže v první půli působivě vystihnout nejasný pocit, že tady něco nehraje. Stačí mu k tomu upozornit na obyčejné detaily, jako je zvuk lžičky míchající šálek čaje. Všechny ty bizarní maličkosti mají, zdá se, logické vysvětlení.



Foto: cinemart

**VÍTANÝ NÁPADNÍK.** Chris (Daniel Kaluuya) pozná za jeden víkend meze tolerance nejen otce své dívky.

Přesto ve filmu krásně houstne atmosféra ohrožení a uzavírající se pasti. „Uteč“ je samozřejmě rada, již začne Chris dbát až příliš pozdě.

Po odhalení, o co americké privilegované třídě opravdu jde, se film přehoupne do krvavého hororu. Konec místo katarze či pointy nabídne jen tu nejotřepanější pomstu, která zkomplikuje politický přesah filmu. Cítí Peele, že v trumpovské Americe není možné rasové smíření?

Rasismus je hlavním padouchem ve filmu, který žánr hororu chytře využívá a posouvá. Nejen ke komedii, k níž má Peele blízko i díky svému působení ve skečových pořadech, za což loni získal i cenu Emmy.

Podobně jako nedávný francouzský komediální horor

Raw, i Uteč se chce méně okatě vyjadřovat k citlivým otázkám identity. Rozsah jeho metafor není tak široký ani tak pestře šokující, na druhou stranu dokáže být debutant Peele ucelenější a zábavnější. Uteč se nebojí zesměšnit ani bohaté liberály plné samolibých představ o vlastní ušlechtilosti a nadřazenosti. Jeho černý humor je ale úzce svázan s hněvem a strachem, že právě takoví lidé Americe vládou.

Autorka je spolupracovnicí redakce

**Uteč**

(komediální horor, USA, 103 minuty)

**Režie a scénář:** Jordan Peele**Hrají:** Daniel Kaluuya, Allison Williamsová, Bradley Whitford, Catherine Keenerová**Hodnocení:** 70 %

268852/16 INZERCE

264743/194

INZERCE

NEJPRODAVANĚJŠÍ MOTORISTICKÝ ČASOPIS

**SVĚT MOTORU** Omlazený Rapid

Najdete razítky?

Jak se letos měří emise

Budou vám auto opět tyrat vytáčením?

Projde snáz starý, nebo nový vůz

1. test v ČR

Pozor na pokuty v cizině!

Ridili jsme Ford GT

Jak se jezdit a léta ve vinnice

**PRÁVĚ V PRODEJI**

**STRACH z měření emisí!**

**PROJDE VAŠE AUTO?**

# Míříme do nové éry mobility

■ **Ceny ojetých dieselových aut se budou během příštích let snižovat.** „Tento očekávaný vývoj se promítne i do cen operativního leasingu,“ říká **Jaromír Hájek**, generální ředitel české pobočky společnosti **LeasePlan**, vedoucí firmy v oblasti správy podnikových autoparků. Automobilový byznys však podle Hájka čekají i mnohem **zásadnější posuny.**

Pavel Joska

**Proč by zůstatkové ceny naftových aut měly klesat?** Na první pohled by se mohlo zdát, že aféra Dieseldgate, která vypukla v září roku 2015, neměla na trh výraznější dopad. Podle statistik SDA zůstal loni podíl dieselových motorizací na celkových registracích nových vozů v ČR přibližně stejný jako v roce 2015, tedy zhruba 43 procent. Důležité ale je analyzovat dlouhodobé tendence.

Aféra posílila snahu o eliminaci škodlivých vlivů dieselových motorů. Výrobci musejí vozy vybavovat stále modernějšími komponenty, které mají vliv na cenu vozidel i na celkové náklady na jejich provoz. To se následně odráží na trhu ojetin. Postupně bude stále více kupců zvažovat provozní náročnost naftových motorů. Téma škodlivých aut bude navíc častěji přítomné ve veřejném prostoru. Paříž plánuje zákaz vjezdu aut do centra, velké diskuze na toto téma probíhají v Německu. Podobné plány se objeví v dalších zemích, i u nás.

V takové atmosféře nelze očekávat, že poptávka po dieselových autech poroste. Mnohem reálnější je pokles zájmu.

**Jak se tyto tendence odrazí na trhu?**

Zákazníci musejí počítat s tím, že se tato objektivní rizika promítanou do ceny operativního leasingu. Ta je odvislá od predikce zůstat-

kové ceny vozu po skončení pronájmu, který je obvykle koncipován na tři až čtyři roky. Pokud je v tomto horizontu pravděpodobný pokles cen, za které jsme schopni vozy po skončení leasingu prodat, musíme to promítnout do splátky. Předpokládám, že stejně zodpovědně budou postupovat i ostatní leasingové společnosti.

**Znamená to tedy, že zákazníci by měli objednávat jiné motorizace než diesely?**

Nelze to říci takto kategoricky. Stále existuje nemalá část klientů, pro které bude naftový motor ekonomicky

Stále existuje nemalá část klientů, pro které bude naftový motor ekonomicky nejvýhodnější.

nejvýhodnější. Týká se to zejména uživatelů jezdících dlouhé trasy, které dieselový motor méně zatěžují, a s velkým kilometrovým nájezdem, řekněme od 20 tisíc kilometrů ročně. Všichni ostatní by už ale měli opravdu uvažovat spíše o jiných možnostech.

**Vidíte i další rizika, která mohou ovlivnit cenu operativního leasingu?**

Vzhledem k nasycenosti trhu ojetin nelze očekávat zvyšování zůstatkových cen



chce být jedním z hlavních hráčů, kteří budou nové formy mobility koncipovat. Máme pro to všechny předpoklady: globální záběr díky svým 32 pobočkám, unikátní penzum znalostí o zákaznících, vyplývající z velikosti naší flotily, která čítá téměř 1,7 milionu vozidel, silné finanční zázemí a v neposlední řadě vysoce kvalifikované pracovníky.

**Souvisí s těmito plány i nové logo, které LeasePlan nedávno představil?**

Nová éra mobility vyžaduje nové přístupy a nové logo je symbolem těchto změn. Poměrně razantní inovací vizuálního stylu dáváme najevo, že LeasePlan otevírá další kapitolu svého více než 50letého úspěšného příběhu. Představení nového vizuálního stylu je jakousi předmluvou k této nové kapitole.

**Mluvil jste spíše o dlouhodobých tendencích na trhu, jaké jsou ale aktuální trendy?**

Pro větší firmy, které jsou naší hlavní zákaznickou skupinou, je nyní typický zájem o takzvaný fleet management, v němž leasingová společnost vedle dennodenního poradce. Hlavním úkolem je nalézat cesty k dalším úsporám v provozu autoparku. Zároveň sílí tlak na flexibilitu služeb.

Naši reakcí je nový produkt FlexiPlan, pomocí kterého si zákazníci mohou pronajmout vozy jen na několik měsíců, třeba v období sezonních či jednorázových zakázek. Splátka je plně garantovaná po celou dobu pronájmu a zahrnuje nejen financování vozu, ale také servis, letní i zimní pneumatiky, pojištění, asistenční služby a všechny povinné platby.

Velký potenciál pro operativní leasing vězí v kategorii malých firem a živnostníků. Té nabízejí produkt LeasePlan Go. Jeho hlavním prodejním kanálem je e-shop, v němž si podnikatelé mohou vybrat a objednat vůz i balíčky souvisejících služeb.

**Jak takovému vývoji hodláte čelit?**

S ekonomickými zákonitostmi trhu nic nezmůžeme. Musíme ale přemýšlet, jak koncipovat své produkty, aby byly atraktivní i v nových podmínkách. Nejde jen o makroekonomický vývoj, ale také o probíhající fundamentální změny v automobilovém průmyslu. Přichází doba chytrých aut, elektromobility, ale i sdílených služeb. Právě slovo služba je klíčové, službou se stává sama lidská mobilita. LeasePlan





**ZDRAŽENÍ O PĚTINU.** Průměrná nabídková cena volných bytů v Praze vzrostla ke konci února meziročně o 21,2 procenta na 88,5 tisíce korun za metr čtvereční. To je také důvodem, proč si zájemci o bydlení v hlavním městě musejí brát stále objemnější hypoteční úvěry.

# Hypoteční trh roste navzdory regulacím

■ Poptávku po půjčkách na bydlení zvyšují nejen atraktivní úrokové sazby, ale také obava klientů z dalšího zpříšňování podmínek.

Arsen Lazarevič

Omezit dostupnost hypotečních úvěrů s nízkou zástavou – takový je cíl doporučení České národní banky, které začalo platit od prvního dubna. Toto opatření ale nevedlo k poklesu objemu hypotečních úvěrů, trh dokonce roste.

„I přes klesající počty nových žádostí vzrostl meziročně objem schválených hypoték,“ uvedla tisková mluvčí Hypoteční banky Marie Mocková. „Méně žádostí, které jsme vyřídili, lze přičíst na vrub důsledkům opatření ČNB, která kladou vyšší nároky na bonitu klienta,“ dodala. Movitější klienti si mohou brát vyšší hypoteční úvěry s tím, že k objemnějším úvěrům je také tlačí růst cen nemovitostí.

## Bez peněz do hypoték nelez

Doporučení České národní banky, které vstoupilo v účinnost 1. dubna, stanovuje bankám, že smějí poskytnout jen patnáct procent všech úvěrů v rozmezí osmdesáti až devadesáti procent zástavní hodnoty nemovitosti. Hypotéky nad devadesát procent by neměly poskytovat vůbec. V minulosti přitom tvořily hypotéky nad osmdesát procent až čtyřicet procent úvěrového portfolia některých bank. Na doporučení tak některé z nich byly nuceny reagovat zvyšováním úrokových sazeb u hypoték s osmdesáti až devadesáti procenty zástavní hodnoty. Úrokové rozdíly mezi hypotékami s nízkou a vyšší zástavou se proto zvýšily. U některých bank také úrokové sazby úvěrů s nízkou zástavou přesáhly tři procenta.

Rostoucí čísla potvrzují další velká banka. „Zájem o hypotéky nadále trvá,“ konstatuje manažer hypoték u České spořitelny Karel

Chábek. Poptávku po hypotékách podle něj zvyšují nejen atraktivní úrokové sazby, ale především obava lidí, že centrální banka přikročí k dalším regulacím – například k zavedení maximální výše půjčky podle počtu ročních příjmů žadatele nebo nastavení nejvyšší měsíční splátky vůči příjmům zájemce.

Banky a analytici přiznávají, že ve druhém pololetí už čísla velmi pravděpodobně neporostou. „Objem poskytnutých hypoték byl v prvním čtvrtletí enormní a nelze čekat, že je takové tempo udržitelné ve zbytku roku,“ míní Lukáš Kovanda, analytik společnosti Cyrrus. „Je to také proto, že lidé očekávali zavedení zmíněné regulace, a proto si hypotéku vzali ještě před začátkem dubna. To se patrně projeví v dalších měsících roku,“ dodává.

Podle údajů Hypoindexu bylo v letošním prvním čtvrtletí poskytnuto 28,5 tisíce úvěrů, meziročně o 23 procent více. Celkový objem rostl ještě výrazněji, a to o 28 procent na 57,6 miliardy korun.

## V Praze je pivařům blaze, zato v Oslu se nedoplatí

■ V některých světových velkoměstech se za pivo platí i více než šestinásobek průměrné pražské ceny.

České hlavní město je metropolí zaslíbenou pivařům, ať už přijíždějí odkudkoli ze světa. Výrazně totiž ušetří. Za půllitr piva zaplatí průměrně pouhých 1,3 dolaru, tedy 32,50 koruny.

Nejdražší je oproti tomu v Oslu, kde pivo vyjde průměrně na 9,9 dolaru nebo v Singapuru, kde stojí devět dolarů. Dokládá to průzkum Deutsche Bank, který analyzoval ceny některých služeb a zboží ve světových metropolích.

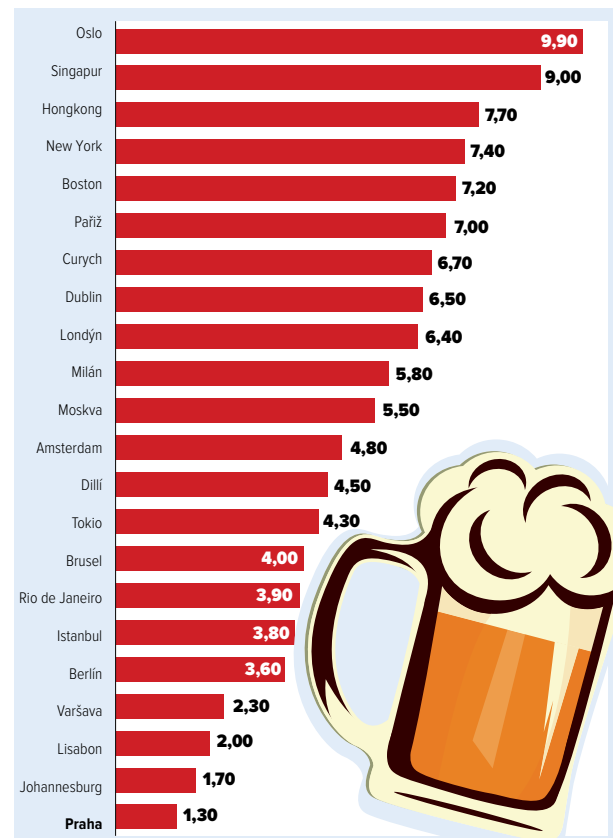
Drahe pivo je také ve Spojených státech. Například

v New Yorku průměrně stojí 7,4 dolaru, v Bostonu je to jen o dvacet centů méně.

Náklady ve světových městech zkoumala ve své studii také Economist Intelligence Unit, která se zaměřila na cenu 160 výrobků a služeb včetně potravin, nápojů, oděvu, zboží pro domácnost a předmětů osobní péče.

Podle jejího srovnání je nejdražší Singapur, kde vycházejí náklady o pětinu vyšší než v New Yorku. V asijské metropoli například bochník chleba vyjde na 3,55 dolaru a krabička cigaret dokonce na 9,66 dolaru. Nejlevněji dopadlo kazachstánské Almaty, kde jsou ceny na 38 procentech newyorské úrovně. Chleba tam stojí 0,9 dolaru a krabička cigaret kolem jednoho dolaru. /all

### Průměrná cena piva (v dolarech)





## Fotoreportáž

**SUBKULTURY V BRNĚ.**

V brněnském Umělecko-průmyslovém muzeu začala výstava s názvem *Kmeny 90* zabývající se fenoménem alternativní kultury devadesátých let a proměnami po listopadu 1989. Výstavní síně zaplnily kulturní předměty a dokumenty připomínající například komunity anarchistů, metalistů, rapperů, skinheadů, punkerů a squatterů. V exteriéru nechyběl ani slavný růžový tank Davida Černého. „Myslím, že se podařilo shromáždit předměty, které reflektují devadesátá léta,“ řekl při zahájení kurátor Vladimír 518.



Foto: Světlík



**E15**

Komerční speciál

# Péče o prádlo: Sušičky, pračkosušičky a žehlicí technika

PARTNEŘI PŘÍLOHY



**BOSCH**

Stvořeno pro život

**BRAUN**

**SAMSUNG**

**Tefal**

Chytré věci nenahradíš.

REDAKČNÍ PARTNER

**SELL**



## Editorial

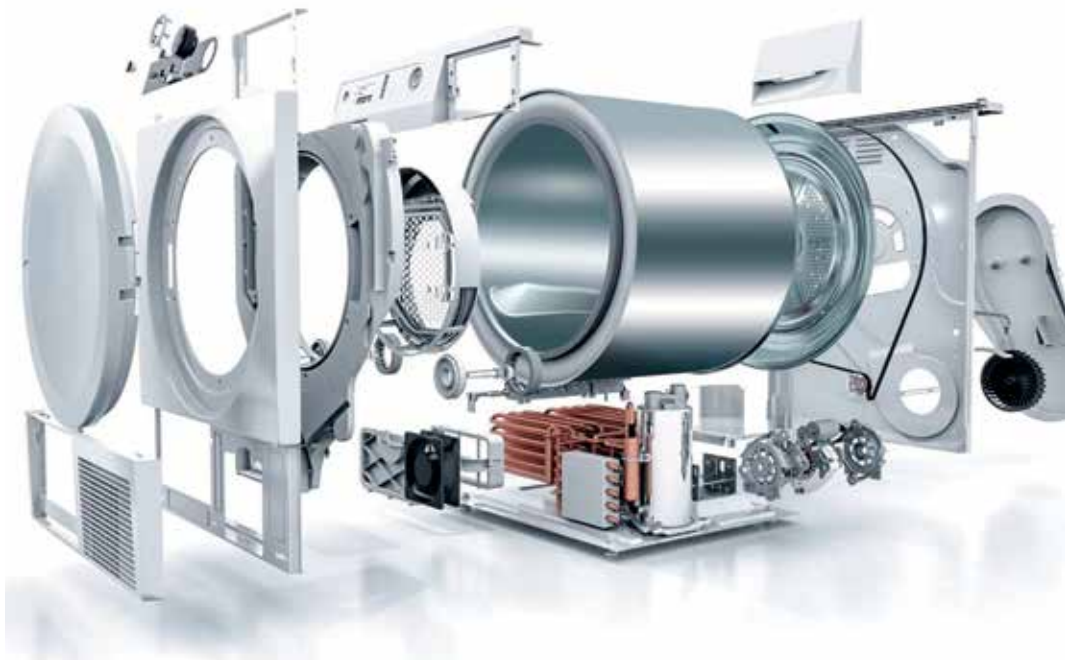


Lubor Jarkovský  
Šéfredaktor a sales director magazínu SELL

## Vážení čtenáři,

Ioni touto dobou jsme v E15 přinesli speciál s tematikou péče o prádlo, ale tehdy jsme se věnovali hlavně pračkám. Letos jsme se rozhodli zaměřit na sušičky a pračkosušičky (kombinace obojího v jednom spotřebiči). Důvodem je již několik let v řadě rostoucí poptávka po této technice, která dosáhla závratných čísel hlavně v závěru loňského roku. Přinášíme skutečně velmi podrobný několikastránkový článek, v němž se dozvíte všechny základní informace o sušičkách a pračkosušičkách nad rámec toho, jakým způsobem k tématu přistupují běžné magazíny o bydlení. Vysvětlíme vám, jak tyto spotřebiče fungují, jaké technologie používají a jaká mohou být úskalí při jejich používání. V druhé části speciálu jsme se pak rozhodli věnovat žehličkám a zejména žehlicím systémům, protože právě po druhých jmenovaných na trhu dlouhodobě stoupá poptávka. Možná se vám zdá zbytečné investovat větší obnos do „velké těžké žehličky“, ale po přečtení článku zajistíte sami uznáte, že úvaha o jejím pořízení není vůbec od věci.

Příjemné čtení přeje  
Lubor Jarkovský



Velmi pěknou grafiku, z čeho se skládá sušička prádla s tepelným čerpadlem, vytvořila slovinská značka Gorenje. V centrální části obrázku pod bubnem můžete vidět výparník a kondenzátor (měděné barvy) a k nim připojený okruh s kompresorem (podlouhlý stříbrný válec). Motor s řemenným převodem se nachází v zadní části spotřebiče.

# Sušičky jsou prodejním hitem. Díky tepelnému čerpadlu spotřebují výrazně méně energie než dřív

V loňském speciálu s tématem péče o prádlo jsme se zaměřili především na téma praček. Letos jsou v našem hledáčku hlavně sušičky, abychom zdůraznili fakt, že se z ošklivého káčátka byznysu s domácími spotřebiči během pouhých několika let stala jedna z nejprodávanějších kategorií na trhu. Sušičky byly dokonce v závěru loňského roku co do hodnoty prodeje třetí největší produktovou skupinou po chladničkách a pračkách. Proč je o ně takový zájem? Nové modely jsou úsporné, zvyšují životní komfort v domácnosti a šetří čas. Kdo si na sušičku jednou zvykne, už se jí nechce vzdát.

## Typy sušiček a princip jejich fungování

### Odvětrávací sušičky

Sušička prádla byla dlouho vnímána většinou lidí jako žrout energie a zbytečný luxus. Prádlo přeci uschne i přirozeně, ať už venku na šňůře,

nebo doma na sušáku. Tento pohled na věc je pochopitelný, obzvláště když se podíváme na starší typy odvětrávacích neboli ventilačních sušiček v energetické třídě B nebo C. Ty už dnes na trhu nenajdete, maximálně v bazarech. Nejenže spotřebovaly dost elektřiny, ale celkem složitá byla také jejich instalace, protože bylo nutné odvádět vzduch ven do exteriéru flexibilním potrubím, jaké známe například z mobilních klimatizací. Ke kondenzaci páry u této sušičky nedocházelo v samotném spotřebiči, protože byl vlhký vzduch odváděn ven. Potrubí bylo nutné pravidelně čistit, jinak se usazovaný prach mohl za určitých podmínek vznítit a způsobit požár. Ventilační sušičky byly konstrukčně velmi jednoduché, a proto



**JIŽ NEPRODÁVANÁ  
ODVĚTRÁVACÍ SUŠIČKA**  
Dnešní sušičky se velmi podobají pračkám, ale ještě před pár lety zastávaly pozici méně vzhledných kolegyně. Hranatá dvířka, nepřilís estetické linie a nutnost odvádět vlhký vzduch vně místnosti oknem nebo v lepším případě vytvořenou dírou ve zdi je držely na okraji zájmu spotřebitelů.

také levné. Uvnitř se nacházel systém pro ohřev z místnosti nasávaného vzduchu, jenž byl vháněn do bubnu, zde na sebe navázal vlhkost a byl odváděn ven mimo dům.

### Kondenzační sušičky

Novější kondenzační sušičky už nepoužívají žádné potrubí a vlhkost odebraná z prádla se sráží přímo v nich. Může být odváděna přímo do odpadu nebo do integrovaného zásobníku. Tyto sušičky musíme ale rozdělit na dvě kategorie – modely bez tepelného čerpadla a novější a úspornější modely s tepelným čerpadlem. Prodejci i výrobci často nepřesně rozdělují sušičky na ty kondenzační a ty s tepelným čerpadlem jsou vlastně kondenzační. Jedná se o nadřazený pojem. Oba typy používají systém filtrů vláken a prachu, které je nutné pravidelně čistit, jinak i v tomto případě může dojít ke vznícení usazených nečistot. Minimálně způsobuje zanášení filtrů a výparníku zvyšování spotřeby energie. Starší sušičky měly neprůhledná dvířka, protože byl filtr vsazen v nich. Novější ho mají umístěn v části pod dvířky, takže mohou být dvířka průhledná jako u pračky. Oba spotřebiče spolu více ladí a na první pohled mohou být i k nerozeznání.

Klasická kondenzační sušička bez tepelného čerpadla pracuje zpravidla v energetické třídě B.



Používá dva okruhy – teplý a studený. V teplém a utěsněném okruhu cirkuluje vzduch uvnitř spotřebiče, je ohříván, veden do bubnu, přes systém filtrů do výparníku, kde dochází k ochlazení a srážení vlhkosti. Suchý zchlazený vzduch je pak znovu ohříván a tak pořád dokola. Studený okruh slouží k ochlazení výparníku pomocí vzduchu nasávaného z místnosti. Aby sušení probíhalo efektivně i během letních dnů, musí být vzduch v teplém okruhu ohříván na poměrně vysokou teplotu 70 až 80 °C – jinak by teplotní rozdíl mezi teplým a studeným okruhem nebyl dostatečný. Uvedená teplota však znemožňuje sušit mnoho druhů prádla. Naopak výhodou klasické kondenzační sušičky je možnost vyjmout výparník a provést jeho důkladné čištění pod tekoucí vodou, což u modelů s tepelným čerpadlem není možné.

Tento druh sušiček také téměř zmizel z trhu a stal se velmi rychle okrajovou záležitostí. V posledních letech se objevoval zejména ve výprodejích v akčních cenách. Nové modely už většina výrobců neuvádí a soustředí se pouze na výrobu řešení s tepelným čerpadlem.



#### ČIŠTĚNÍ VÝPARNÍKU

Obrázek zachycený v instruktážním videu značky Bosch z roku 2010 ukazuje, že lze celou jednotku z klasické kondenzační sušičky s topným tělesem vyjmout a důkladně vyčistit. Něco takového už u modelů s tepelným čerpadlem provést nelze, protože je výparník (a v tomto typu sušičky také přítomný kondenzátor) pevně spojen s přítomným kompresorem tepelného čerpadla.



#### NÁDRŽKA NA KONDENZÁT

Většina výrobců umísťuje podlouhlou plastovou nádržku na vysráženou vodu do levé horní části sušičky. Značky Candy a Hoover však volí odlišný přístup – nádržka je transparentní a nachází se ve dvířkách sušičky. Uživatel díky tomu získá lepší přehled o jejím zaplnění. Současně má nádržka ergonomické držadlo i lepší tvar, takže se snáze vyprazdňuje.

#### Kondenzační sušičky s tepelným čerpadlem

Tepelné čerpadlo není v případě sušiček tepelným čerpadlem v pravém slova smyslu, spíše jde o chladicí agregát, s nímž se například u chladniček setkáváme už desítky let. Na rozdíl od chladniček, kde teplo vyzařuje kondenzátor do místnosti (kovový rošt na zadní straně spotřebiče), u sušičky se naopak teplo využívá. Začneme ale pěkně popořádku.

Celý proces sušení probíhá v uzavřeném okruhu a vlastně nelze určit, jeho přesný začátek. Základní složkou celého systému je samozřejmě chladivo, které se nachází ve výparníku, kde ochlazuje přivádění teplý a vlhký vzduch z bubnu sušičky. Chladivo naopak přijímá teplo a mění

#### SUŠIČKY A VZNÍCENÍ PRACHU VE FILTRECH

S tím, jak v celé Evropě rostou prodeje sušiček a najdeme je ve stále větším počtu domácností, došlo už k několika případům vznícení nebo požáru v objektu. V Londýně loni dokonce shořel celý obytný dům. Problémy s požáry postihly většinu hlavních značek na trhu, protože za nešťastnými událostmi nestojí vyložené vady daných spotřebičů – spíše to, že uživatelé nečistí filtry po každém sušicím cyklu a nečistí zejména výparník/kondenzátor ve spodní části sušičky. Dříve byl problém přehlídán, protože byly sušičky prádla okrajovou produktovou kategorií, což se ovšem velmi rychle změnilo. Kdo o sušičku pečuje a důkladně ji čistí, nemusí se nějakých problémů obávat.

své skupenství na plynné. Vlhkost ze vzduchu kondenzuje a stéká do misky ve spodní části sušičky, odkud ji čerpadlo vede do odpadu nebo do nádržky. Ohřáté chladivo je kompresorem stlačeno a přenáší teplo na kondenzátor, kde se ohřívá suchý vzduch předtím zbavený vlhkosti, aby ho ventilátor následně vháněl do bubnu. Vzduch prochází prádlem, váže na sebe z něho vlhkost a opět se dostává do výparníku, zatímco chladivo ztrácí pomocí kapilární trubky tlak i teplotu a míří znovu do výparníku, kde jsme popis začali. Zde znovu přejímá teplo ze vzduchu a celý proces se dokola opakuje. Jelikož jde o uzavřený okruh, dochází k minimálním tepelným ztrátám.

Kromě energetické úspory díky zařazení až do energetické třídy A+++ je výhodou sušiček s tepelným čerpadlem sušení při nižší teplotě někde kolem 55 °C, protože chladivo zajišťuje mnohem účinnější kondenzaci než u běžných sušiček, kde se používá k ochlazení vzduch s pokojovou teplotou. Sušit lze i prádlo, které v běžné sušičce sušit nemůžete. Některé modely si dokonce troufnou na vlnu a výrobci garantují pomocí certifikátů Woolmark, že se takovému oblečení nic nestane.

Určitou nevýhodou těchto sušiček je o něco vyšší hlučnost a složitější konstrukce bez možnosti vyjmout výparník a opláchnout ho (jak

271515/14

INZERCE



**Hoover**  
**Dynamic Extreme**  
Všechny technologie  
v jediné pračce

Hoover Dynamic Extreme je nejnovější model od Hoover, nabízí maximální péči o všechny barvy a druhy tkanin díky technologii All in One, velkou kapacitu a řízení pračky pomocí chytrého telefonu díky technologii One-Fi Extra.



#### Opravdová starostlivost o Vaše prádlo

Technologie All in One umožňuje prát různé barvy a materiály tkanin pohromadě za pouhých 59 minut.



#### Maximálně přesné praní

Advanced Kilo Mode zváží prádlo v bubnu a přizpůsobí spotřebu vody, energie a čas praní.



#### Tiché praní

Hlučnost pouhých 48 dB a nový druh invertorového motoru Perfect Silent Inverter minimalizuje vibrace.



#### Úspora energie

Energetická třída A+++ -50% rovná se perfektní výsledky praní, minimální spotřeba a tichý chod pračky.



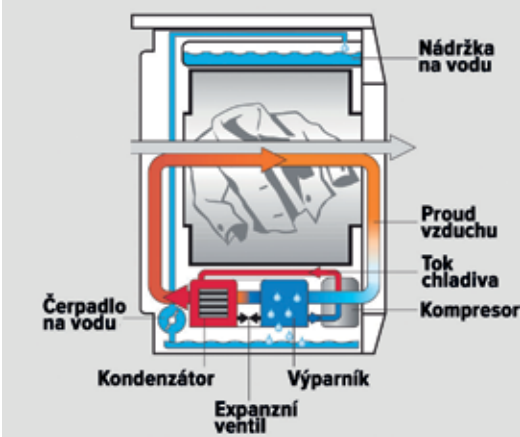
#### Zůstaňte v kontaktu s domovem, kdekoliv jste

Ovládat pračku Hoover můžete i na dálku a to vašim chytrým telefonem nebo tabletem pomocí technologie One-fi Extra.

[www.hoover.cz](http://www.hoover.cz)



## Princip fungování sušičky s tepelným čerpadlem



umožňují klasické kondenzační sušičky), protože je propojen s okruhem tepelného čerpadla. Pro důkladné čištění je potřeba zavolat technika – zanášení výparníku/kondenzátoru prachem snižuje jeho účinnost a zvyšuje spotřebu energie sušičky. Některé modely proto používají samočisticí jednotky automaticky proplachované vodou, o nichž bude řeč v následující části článku.

GfK

### GfK: SUŠIČKY NA ČESKÉM TRHU ROSTOU

Prodej sušiček a praček se sušičkou dvouciferně roste. Za loňský rok stoupl ve sledovaných odbytových cestách (elektroprodejny a nespécializované prodejny) u sušiček v kusech meziročně o 31%, za první čtvrtletí 2017 vykázal růst o třetinu. Také o pračky se sušičkou se zájem meziročně zvedl – zhruba o 60% za uplynulý rok, o 40% v prvním kvartálu 2017, kdy za ně kupující zaplatili částku 16 100 korun, do sušiček investovali 14 800 korun (zhruba o 100 korun méně než před rokem).

Zdroj: Zdeněk Bárta, Consumer Choices Director CZ&SK, GfK Czech

### Samočisticí kondenzátor

Už několik let najdeme na trhu modely sušiček s takzvaným samočisticím kondenzátorem. Jsou jím vybaveny pouze novější modely sušiček s tepelným čerpadlem. Se systémem samočištění přišli výrobci kvůli tomu, že z nich nelze kondenzátor/výparník vyjmout a důkladně vyčistit. Pomocí vysavače se vám podaří odstranit jen trochu prachu v přední části celého bloku. Zde se postará o kompletní vyčištění několikanásobný proplach. I tak je dobré kondenzátor pravidelně kontrolovat a nadále musíte čistit filtrační systém. Mezi hlavní propagátory této relativní novinky patří německé značky Bosch a Siemens a také korejské LG. Všichni jmenovaní zdůrazňují, že díky samočištění si sušička udržuje stále stejnou spotřebu po celou dobu své životnosti. V tomto případě určitě nejde o žádné marketingové proklamace opatřené hvězdičkami s drobnými texty ukrytými kdesi v produktovém katalogu. Faktkem je, že efektivita sušičky s tepelným čerpadlem bez samočištění kondenzátoru postupně klesá, ať se o ni budete starat sebevíc. Celý systém výparníku a kondenzátoru zkrátka nevyčistíte. Ale pozor. Někteří opraváři sušiček nám potvrdili, že může být systém samočištění poruchový, pokud používáte levné tekuté detergenty a aviváže. Jejich

zbytky se při sušení smíchají s vodou a prachem, aby vytvořily mazlavou špinu, která může například ucpat odvod vody do zásobníku na kondenzát. Na pracích prostředcích tedy v žádném případě nešetřete.



### SAMOČISTIČÍ KONDENZÁTOR

Tato grafika odhaluje, jak funguje proplach výparníku/kondenzátoru ve vybraných sušičkách značek Bosch a Siemens vybavených touto technologií. Intenzivní proud vody několikrát celou jednotku propláchne a udržuje ji čistou, tudíž nedochází ke snižování efektivity spotřebiče, a tím pádem ani nárůstu spotřeby energie.

### Výběr vhodné sušičky

Z předcházejícího textu jste mohli dostat pocit, že dnes nemáte téměř možnost koupit jinou sušičku, než tu s tepelným čerpadlem. Klasickou kondenzační s topným tělesem ještě ale celkem bez problému pořídíte. Jak už bylo řečeno, nové modely už prakticky uváděny nejsou a brzy půjde o nedostatek zboží. Modely s tepelným čerpadlem byly ještě před pár lety velmi drahé, takže se i přes výraznou úsporu energie finančně nevyplatily. Dnes je vše jinak – výrazný nárůst poptávky a odbytu spolu se zostřenou konkurencí vedly k poklesu cen na úroveň cca 15 000 Kč. V rámci řešení s tepelným čerpadlem určitě doporučujeme sušičky vybavené invertorovým motorem, který je tišší, spolehlivější a úspornější. Výrobci na něj poskytují velmi často 10letou záruku.

### Kapacita sušičky

Většina prodávaných sušiček má kapacitu mezi 6 až 8 kg, přičemž volba by se měla odvíjet od kapacity pračky. Sušička ji musí mít stejnou nebo vyšší. V žádném případě však nižší, protože pak by měla problém plnou várku prádla pořádně usušit. Výrazněji se začíná vzhledem k rostoucímu zájmu o velkokapacitní pračky prosazovat kategorie sušiček na 9 nebo dokonce 10 kg prádla. Tato kapacita vám může pro praní i sušení připadat jako zbytečná, ale přináší nesporné výhody. Po návratu z dovolené vyperete a usušíte veškeré prádlo mnohem rychleji, protože ho nebudete muset rozdělovat na více várek. V nových pračkách s přímým vstříkáváním vody smíšené s práškem přímo do bubny lze prát už od 20 °C, takže můžete do bubny vložit bílé a barevné dohromady beze strachu z obarvení. Velká kapacita pračky i sušičky přijde vhod také při praní pokrývek, polštářů nebo ložního prádla pro celou rodinu apod.

### Senzorické a časové sušení

Dříve bylo nutné u sušičky vybrat čas, po který měla sušit, a prádlo pravidelně zkontrolovat, zda už je suché. Senzory a chytrá elektronika u no-

### VRČHEM PLNĚNÉ SUŠIČKY?

V minulosti jste se mohli na trhu setkat také se sušičkami s vrchním plněním – jednalo se o kondenzační modely s topným tělesem. Případně byla k dispozici dokonce kombinace pračky se sušičkou v jednom spotřebiči s horním plněním. Speciálistou na ně byla společnost Fagor a v té době do jejich struktur spadající francouzská značka Brandt. Před několika lety tato spolupráce skončila a Fagor, ani nyní samostatný Brandt, tento typ sušiček a pračkosušiček na český trh nedodávají.

vějších typů přinesly takzvané senzorické sušení, kdy si v rámci zvoleného programu vyberete, jak moc chcete prádlo suché. Sušit ho úplně není ideální, protože pak bývá často pomačkané. Pro uložení do skříně je lepší vybrat o stupeň nižší úroveň a pro pohodlné žehlení ještě nižší, aby bylo prádlo mírně vlhké. Pokud prádlo nepřesušíte, není ho většinou potřeba vůbec žehlit.

### Doplňkové funkce

Prakticky každá dnes prodávaná sušička prádla nabízí funkci proti pomačkání prádla, kdy po skončení samotného sušení dochází k pravidelnému otočení bubny, aby prádlo nezůstalo ležet. Pootáčet bubnem může sušička až několik hodin, než tuto funkci deaktivuje a kompletně se vypne.

Velmi praktickou je též funkce pro osvěžení prádla nebo jeho provzdušnění. V ideálním případě nabízí sušička jak klasické provzdušnění, tak parní program, který mívají také některé pračky. U sušiček je pára určena hlavně k lehkému zvlhčení textilií a usnadnění následného žehlení. Může posloužit i ke zbavení prádla pachů, například z cigaretového kouře.

### Umístění sušičky

Sušička není rozhodně kompaktní spotřebič. Nejmenší sušičky s hloubkou 54 cm mají kapacitu na 6 nebo 7 kg prádla. Většina modelů je hluboká mezi 60 a 65 cm. Výška je nejčastěji 85 cm, i když na té většinou až tolik nezáleží. Standardní šířka je 60 cm. Nejlepší je postavit sušičku vedle pračky, což si žádá poměrně dost prostoru – velkou koupelnu nebo samostatnou místnost, která poslouží jako domácí prádelna. Častější je proto instalace v podobě postavení sušičky na pračku, kdy je potřeba dokoupit speciální příslušenství – takzvaný „mezikus“, který zajistí stabilitu. Mezikus často obsahuje ještě výsuvnou desku, na kterou můžete postavit koš s prádlem, abyste ho při vkládání a vykládání prádla nemuseli držet v ruce nebo mít položený na zemi.

### 5 DŮVODŮ PROČ POŘÍDIT SUŠIČKU PRÁDLA

1. Zbaví vás nutnosti prádlo přenášet, věšet a sbírat ze sušáku.
2. Zbaví vás samotného sušáku, který v menších bytech často překáží.
3. Odstraní z prádla alergeny, jako jsou zbytky pracích prostředků a prachu. Do prádla navíc nemohou další alergeny proniknout, například pylu při sušení vlny.
4. Umožní vám urychlit proces sušení a v případě potřeby velmi rychle usušit i určitý kus oblečení, který si chcete za velmi krátkou dobu vzít na sebe.
5. Umožní vám prádlo provzdušnit, načechrat a v případě parního programu i zbavit pachů, aniž by bylo potřeba procházet celým procesem praní.



# Jeden spotřebič pro praní a sušení. O pračky kombinované se sušičkou roste zájem také

Takzvané pračkosušičky, jak se tyto spotřebiče nazývají, nejsou žádnou převratnou novinkou. S tím, jak se na trhu prosadily sušičky prádla, stoupl zájem také o kombinované řešení, protože leckdo nemá na samostatnou sušičku doma místo. Přesto chce využívat jejích výhod a zbavit se věšení prádla na šňůru. Na první pohled se může zdát, že nejsou mezi pračkosušičkami žádné zásadní rozdíly, jenže zdání klame. Používají několik technologií a velmi se liší jak spotřebou vody, tak energie.

Hned na úvod článku je nutné říct, že pračkosušička je a vždy bude kompromisní koncepcí pro

## REKORDNÍ PRAČKOSUŠIČKA HOOVER

Pračku kombinovanou se sušičkou s nejvyšší kapacitou dodává na trh značka Hoover. Model WDWT 4138AHC-S dokáže vyprat až 13 kg a usušit až 8 kg prádla. Používá elektronicky řízený invertorový motor, disponuje mimo jiné parním programem a dokonce nabízí propojení s mobilním telefonem a možnost ovládání na dálku. Prodává se za 19 990 Kč.

pěči o prádlo. Pokud máte dostatek místa, pořídte si samostatnou sušičku a o kombinaci přestaňte uvažovat. A to i přes to, že přijdete o hlavní a asi jedinou výhodu pračkosušiček, kterou je možnost vyprat a usušit prádlo bez přerušování a jakéhokoliv zásahu. Zápory při srovnání s použitím samostatné pračky a sušičky jednoznačně převládají.

## Kapacita pro praní je jiná než pro sušení

Možná jste si všimli, že má sušička prádla výrazně větší buben než pračka téže kapacity. Proč? Jed-



INZERCE

271516/11



Candy právě uvádí na trh chytré pračky a pračkosušičky SMART Touch dostupné pro každého. Pračky, které se postarají o Vaše prádlo i samy o sebe a které lze pohodlně ovládat pouze pomocí chytrého telefonu. Stačí si zdarma stáhnout aplikaci Candy Simply-Fi (dostupná běžně na Google Play) a zapnout funkci NFC ve svém telefonu a můžete snadno ovládat pračku přiložením mobilu na ovládací panel (na stejném principu fungují i bezkontaktní platební karty).

## Proč si vybrat pračku SMART Touch?



### Hlasový asistent

Představte si, že byste své pračce jen nadiktovali, co perete a ona by sama podle toho vybrala vhodný program. Funkce hlasového asistenta Vás provede krok za krokem výběrem správného cyklu. Po spuštění hlasového asistenta se Vás aplikace zeptá na 3 jednoduché otázky. Vy můžete pouze nadiktovat typ tkaniny, barvu a úroveň znečištění prádla a aplikace sama doporučí vhodný prací cyklus, který lze spustit pouhým přiložením telefonu na ovládací panel.



### Chytré programy

Běžně nabízejí pračky do 20 programů, Candy SMART jich nabízí pro začátek 40. Kromě programů, které se nacházejí na ovládacím panelu spotřebiče, si můžete stáhnout další specializované programy, například pro praní plyšových hraček, záclon, ubrusů, sportovního prádla nebo prošívaných bund.



### Chytrá kontrola

Krátký diagnostický cyklus (přibližně 3 min) pro kontrolu funkčnosti hlavních komponentů pračky se postará o to, aby pračka či pračka se sušičkou fungovala co nejdéle.



### Statistiky

Funkce statistik umožňuje mít přehled o nejpoužívanějších programech, spotřebě energie a vody a dokonce doporučit jak spotřebu optimalizovat.



### Chytrý odložený start

Odložený start je v případě praček běžnou součástí, nicméně u praček SMART si při volbě programu můžete rovnou vybrat v kolik hodin má program začít a nebo v kolik hodin přesně má skončit.



### Tipy a triky

V aplikaci naleznete i příručku plnou tipů a nápadů týkajících se péče o prádlo. Snad každému se někdy stalo, že zničil při praní nějaký kousek prádla, nepodařilo se mu odstranit skvrnu a podobně, s tím vším vám SMART pračka pomůže.

noduše proto, že pro usušení jedné várky prádla o určitém objemu potřebuje sušička větší buben, aby v něm prádlo nebylo namačkané, ale při otáčení bubnu takřkajíc poletovalo v prostoru. Musí

#### **PRAČKOSUŠIČKA S TEPELNÝM ČERPADLEM**

Jednou z mála kombinací, která používá při sušení tepelné čerpadlo, je tato prémiová pračkosušička AEG nesoucí označení L99691HWD. Samozřejmostí je u ní i invertorový motor. Kapacita pro praní je 9 kg, pro sušení 6 kg. Doporučená cena: 29 990 Kč.



být zkrátka zajištěn průchod vzduchu textiliemi. Jenže pračkosušička má buben pouze jeden, od čehož se odvíjí fakt, že kapacita pro praní je odlišná od kapacity pro sušení. Většinou můžete usušit 2/3 až 3/4 maximální prací náplně. V konkrétních číslech – pračkosušička s kapacitou na 9 kg prádla usuší 6 kg nebo 7 kg.

#### **Technologie sušení u pračkosušiček**

Při sušení prádla používají i tyto spotřebiče pochopitelně ohřátý suchý vzduch, který na sebe naváže vlhkost z prádla. Jak ale tento vzduch zchladit, aby voda zkondenzovala? Nejběžnější a nejrozšířenější je systém chlazení výměníku tepla pomocí vody. Pračkosušička tak spotřebuje ve fázi sušení kolem 40 litrů vody, která zamíří do odpadu. Z hlediska nákladů nejde ve finále o zásadní množství a při běžném používání spotřebiče párkrát za týden vám určitě nehrozí skokový nárůst záloh na vodu pro další zúčtovací období. Pohledem ekologa je to samozřejmě zbytečné plýtvání čistou vodou. Pořizovací cena těchto pračkosušiček je ale nejnižší, a proto patří k nejprodávanějším. Jsou také nejrozšířenější, protože je tento systém konstrukčně nejjednodušší.

Druhou variantou, jak ochladit výparník, je vytvořit sekundární studený okruh, jaký jsme popisovali u klasických kondenzačních sušiček. Tedy nasávat studený vzduch z místnosti, ochlazovat jím výparník, jímž prochází v primárním okruhu teplý vlhký vzduch, z něhož se vysráží vlhkost. Pračkosušičky s tímto systémem, který během sušení neodebírá žádnou vodu, dodávají na trh Bosch a Siemens.

Třetí a současně nejvyspělejší a nejdražší variantou jsou pračkosušičky s tepelným čerpadlem. Fungují úplně stejně jako samotné sušičky s touto technologií, takže nespoteblovávají extra vodu a mají výrazně nižší spotřebu. Na energetickém štítku u nich naleznete většinou třídu A, stejně

jako u mnoha pračkosušiček s ostatními dvěma technologiemi sušení, nicméně tomu nevěnujete příliš pozornost. Štítky jsou bohužel zastaralé, takže lepší třídu než „A“ u těchto spotřebičů neznají. Reálná spotřeba v kWh je o poznání nižší. Pořizovací cena přesahuje 25 000 Kč.



#### **KONTROLA TELEFONEM**

Některé nejnovější pračky, sušičky i další spotřebiče lze dnes diagnostikovat pomocí chytrého telefonu. V případě značky Samsung stačí telefon s technologií NFC přiložit k označenému místu spotřebiče a mít nainstalovanou patřičnou aplikaci. Aplikace může v mnoha případech poradit, co dělat, a není třeba volat technika.

## SAMSUNG

# Kupte si chladničku nebo pračku Samsung a získejte až 2000 Kč zpět!



Akce platí od 15. 4. - 4. 6. 2017 u vybraných partnerů



# Samsung vsází ve svých pračkách na unikátní technologie

**Společnost Samsung je lídrem českého trhu s chladničkami a její dlouhodobou strategií je se stát také významným hráčem v kategorii praček. Společnost Samsung loni proto představila řadu praček AddWash s dvojitými dvířky. Prosadit se na trhu ve velmi ostré konkurenci není ovšem vůbec jednoduché. Zeptali jsme se proto na úspěch loňských i letos uváděných novinek Michala Kollára, Senior Product manažera divize domácích spotřebičů Samsung.**

**Loni jste uvedli na trh novou řadu praček typu AddWash s dvojitými dvířky a možnost přidat další prádlo kdykoliv během praní. Jaký byl a je na tuto řadu ohlas z trhu?**

Ohlas z trhu je na tuto praktickou inovaci velmi pozitivní, nicméně ve stejných cenových segmentech, kde jsou tyto pračky, panuje velmi silná konkurence. Investujeme proto neustále do komunikace, aby samotní zákazníci v obchodech naše pračky požadovali a obchodníci je na prodejny na základě poptávky objednávali. V březnu jsme dosáhli o celých 100 % vyšších prodejů praček AddWash než loni ve stejném období, ale příznávám, že to stále nestačí na dosažení našich cílů. Chceme být v počtu prodaných kusů těchto praček na dvouapůlnásobku loňského března. Nadále proto budeme komunikovat směrem ke koncovým uživatelům výhody našich praček AddWash.

**Když hovoříte o výhodách, vaše pračky používají takzvanou technologii EcoBubble. Z ní je také odvozen program Bubble Soak. Co se za těmito názvy skrývá?**

Skvělý výsledek praní můžeme zajistit dvěma způsoby. Buď aktivujeme prací prostředek pomocí teploty, nebo kyslíku. My jdeme cestou kyslíku, protože nechceme primárně prát při 40 °C. Chceme dosáhnout dokonale vypraného prádla při výrazně nižší teplotě, která je šetrnější jak k prádlu, tak peněžence zákazníka, protože logicky znamená nižší spotřebu energie. Uvnitř všech našich praček bez výjimky se nachází generátor EcoBubble, jenž mísí vodu a prací prostředek se vzduchem – v podstatě jde o takovou pumpu vytvářející aktivní pěnu, která snáze proniká do tkaniny. Kyslík totiž urychluje aktivaci enzymů a tenzidů, obsažených v prášku. Na prádlo tedy působí jak voda s pracím prostředkem, tak tato velmi účinná pěna. Vzhledem k tomu, že jsou současné prostředky vyráběny pro nižší prací teploty, jdeme s našimi pračkami výrobcům detergentů rozhodně vstříc.

Co se týče Bubble Soak, jedná se o speciální program. Samotný systém EcoBubble používají naše pračky při praní vždy. Bubble Soak je určitá nadstavba. Jde o program určený k praní silně špinavého prádla, kdy je na začátku procesu generováno velké množství aktivní pěny a dochá-

zí k intenzivnímu odstraňování skvrn. Struktura skvrn je narušena a následující fáze pracího cyklu tyto skvrny mnohem lépe odstraní.

**Jakými dalšími inovacemi a výhodami se vyznačují vaše pračky?**

V první řadě je to samotný systém AddWash, který vám umožňuje kdykoliv během praní do pračky přidat prádlo, pokud není teplota uvnitř pračky vyšší než 55 °C. Při praní s touto nebo vyšší teplotou by nebylo pro uživatele bezpečné sekundární dvířka otevřít, a tak mu to pračka ani neumožní. Někteří naši konkurenti inzerují, že do jejich praček lze také prádlo přidávat a samozřejmě nelžou. Jenže v případě jejich praček se standardními dvířky lze program pozastavit a dvířka otevřít pouze někdy – záleží na hladině vody, typu tkaniny, jejím množství atd. Praktické využití pozastavení programu je diskutabilní, protože někdy by hrozilo vylití vody, což se u systému AddWash stát nemůže. Otvor sekundárních dvířek je umístěn vysoko nad jakoukoliv hladinou vody v pračce.

Z dalších benefitů, které se týkají všech praček Samsung, nikoliv pouze modelů AddWash, bych jmenoval keramické topné těleso, na němž se nezachytává vodní kámen. Velmi důležitý je také speciální čistící program pračky u modelů AddWash a modelů řady WW5000J. Zbaví pračku plísní a zbytků detergentu, eliminuje zápach a jakékoliv nečistoty, které mohou například poškodit ložiska. Pračka na potřebu program aktivovat sama upozorní vždy po 40 pracích cyklech. Naše pračky také používají takzvaný „diamantový“ buben, popřípadě „perličkový“ buben (úzké modely), jenž je šetrný k oblečení při vyšších otáčkách ždímání. Specialitou je potom funkce kalibrace, kdy pračka před prvním spuštěním zjistí, jak se chová její buben v prázdném stavu na daném místě, kde stojí. Uloží si do paměti naměřené odstředivé síly, a podle toho následně diagnostikuje velmi přesně, kolik prádla v bubnu je. Podle toho optimalizuje celé praní. A zapomenout nesmím ani na naši unikátní přepětovou ochranu Volt Control, hlídající podpětí v síti. Pokud nastane, může dojít k poškození řídicí jednotky nebo některých dílů. Jakmile pračka detekuje nebezpečnou úroveň podpětí v síti, odpojí se od ní a čeká, až se napětí vyrovná. Pak pokračuje v činnosti. Tato funkce se týká nejen praček, ale všech spotřebičů Samsung. Zákazníky pak jistě potěší i takové detaily, že všechny naše pračky a pračkosušičky jsou osazeny českými a slovenskými ovládacími panely a že používají moderní, spolehlivé, tiché a účinné invertorové motory, na něž je záruka 10 let.

**V rámci řady AddWash jste představili později také modely praček kombinovaných se sušičkou v jednom spotřebiči. Kolik modelů v této kategorii nabízáte? A jaký používají systém sušení?**

Naše pračkosušičky mají kapacitu na 9 kg prádla pro praní a 6 kg prádla pro sušení. Najednou lze tedy vyprat a perfektně usušit 6 kg prádla bez jakéhokoliv přerušení. Používáme u nich klasický systém sušení s ochlazením kondenzátoru pomocí vody přiváděné z řadu.



**Vraťte se ještě na chvíli k pračkám. Na přelomu ledna a února jste představili novou řadu WW5000J bez dvířek AddWash. Na koho s těmito modely cílíte? A jakými technologiemi a funkcemi jsou vybaveny?**

Tyto pračky spadají do středního cenového segmentu a jde o plně vybavené modely s kapacitami 7, 8 a 9 kg. Jejich ceny se pohybují mezi 10 až 14 tisíci korunami. Nabízejí prakticky stejnou výbavu jako pračky AddWash, pouze mají standardní dvířka a nelze do nich kdykoliv během praní přidat prádlo. Nepostrádají invertorový motor, systém EcoBubble, funkci Bubble Soak ani CZ/SK ovládací panel. Takovou perličkou je samočištění zásobníku na detergent, aby se minimalizoval vznik nečistot a plísní.

**A co trh sušiček a Samsung? Jeho nebývalé dynamický rozvoj překonal mnohá očekávání. V závěru loňského roku se staly sušičky dokonce třetí největší produktovou skupinou v kategorii velkých spotřebičů, co se týče hodnoty prodeje. Během letošního léta uvedeme na trh několik nových modelů sušiček s tepelným čerpadlem, které budou pracovat ve velmi úsporných energetických třídách A+++ a A++. Zatím k nim nemohu prozradit více a nechme se překvapit.**

# POSTARÁME SE DOKONALE O TO, CO MÁTE RÁDI

**Ať už jde o hedvábnou halenku, památeční triko z koncertu, černé džíny, funkční oblečení nebo luxusní spodní prádlo, dokonalá péče je zajištěna díky pračkám a sušičkám Bosch. Inovativní technologie a funkce šetří nejen čas, peníze a zdraví, ale také životní prostředí. Jsme přesvědčeni o tom, že čím dokonalejší technologie, tím jednodušší má být jejich používání. Namísto složitého hledání funkcí nabízí pračky a sušičky Bosch jednoduché ovládání pomocí otočného voliče.**

## PRAČKA BOSCH NABÍZÍ PROGRAMY A FUNKCE ŠITÉ NA MÍRU

Někteří lidé preferují při praní rychlost, pro jiné je důležitá naopak úspora. S automatickými pračkami Bosch s funkcí VarioPerfect™ je na každém, zda se rozhodne prát prádlo s maximální úsporou energie nebo v co nejkratším čase. Volba funkce SpeedPerfect může vyprání prádla výrazně urychlit. Při zvolení funkce EcoPerfect prací cyklus potrvá sice delší dobu, ale v porovnání se standardním praním dochází k výrazné úspoře energie. Funkce je možné aktivovat u všech standardních či speciálních pracích programů s výjimkou programu na vlnu/ruční praní a extra krátkého programu. U praček Bosch máte možnost volby z velkého množství přednastavených programů. AlergiePlus je program speciálně navržený pro alergie. Prací cyklus s delším praním při teplotě 60 °C doplňuje vyšší hladina vody a delší máchání, díky nimž se maximálně snižuje v prádle množství alergenů, jako jsou pylové částice, roztoči či zvířecí chlupy. Nikdo nedokáže zcela spolehlivě odměřit, kolik pracího prostředku je potřeba pro perfektní vyprání prádla. Systém automatického dávkování i-DOS, využívající inteligentních senzorů, odměřuje prací prostředek na mililitr přesně podle množství naplnění, druhu tkaniny a stupně znečištění prádla.

## SUŠTE ÚČINNĚ A ZÁROVEŇ S NÍZKOU SPOTŘEBOU ENERGIE

Abyste se nezdřzovali věšením prádla, čekáním na uschnutí, ani zdlouhavým žehlením, pořídte si k pračce Bosch také sušičku. Zárukou zvláště jemného sušení prádla v sušičce Bosch je jedinečná konstrukce sušicího bubnu SoftDry. Buben s unikátní strukturou povrchu umožňuje přístup mírného teplého vzduchu ze všech stran. Prádlo se tak zároveň rozděljuje a načechrává pomocí asymetricky zakřivených unášečů s měkkým povrchem a pohybuje se jako na vzduchovém polštáři. Sušičky Bosch nabízí celou řadu speciálních programů a funkcí pro sušení nejrůznějších druhů prádla. Inteligentní technologie AutoDry umí díky senzorům nastavit celý proces sušení zcela podle potřeb prádla. Sensory neustále kontrolují zbytkovou vlhkost prádla a teplotu vzduchu v bubnu. Jakmile prádlo dosáhne stupně vlhkosti, který je požadován, například „suché k žehlení“ nebo „suché do skříně“, sušička se zastaví. Tím sušička nevyužívá energii zbytečně a zároveň chrání prádlo před srážením. Svoji konstantní spotřebu energie si sušička Bosch zachovává po celou dobu životnosti díky inovativní funkci automatického čištění SelfCleaning Condenser™. Díky této funkci se kondenzátor sušičky sám během sušení několikrát propláchne. Je tak dokonale zbaven textilního prachu uvolněného z prádla. Na uživatele zbývá už jen běžná údržba po každém sušicím cyklu. Sušičky výrazně ulehčí nebo zcela odstraní nutnost žehlení prádla a i bez použití aviváže je prádlo příjemně hebké a nadýchané. Sušičky ocení také rodiny se speciálními nároky na čistotu prádla, a to díky speciální péči o prádlo s ohledem na citlivou pokožku a potřeby alergiků.



[www.bosch-home.cz](http://www.bosch-home.cz)



# Žehlení od A až po Z aneb vybíráme žehličku nebo žehlicí systém

Kropení prádla a žehlení bez parního výstupu mají ještě mnozí z vás jistě v paměti, ale pro většinu jde bezpochyby jen o blednoucí vzpomínku. Po změně režimu a otevření trhu pronikly do většiny českých domácností napařovací žehličky a během posledních let se stále větší intenzitou prosazují takzvané parní generátory, protože poskytují výrazně vyšší výkon a vyžehlíte s nimi vše rychleji a s menším úsilím.

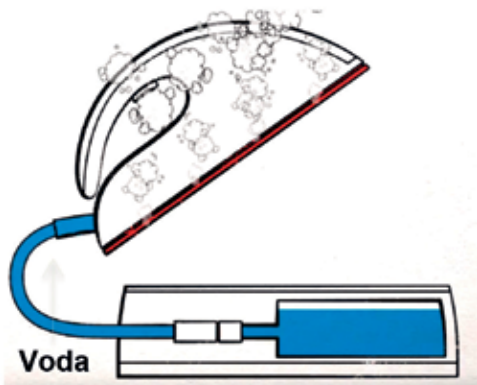
Žehlení bývá označováno za jednu z nejméně populárních domácích prací. Především pokud jde o košile nebo oblečení s různými kapsami a knoflíky. Pro mnohé je tato povinnost hotovou noční můrou a nikdy nekončícím zápasem. Kdo nechce běžné oblečení žehlit, měl by si pořídit sušičku prádla, protože trička, mikiny nebo džíny v ní usušené může ihned nosit. Přesto se bez žehličky neobejdeme a v domácnosti být musí. Nabídku můžeme jednoduše rozdělit na žehličky suché, cestovní, napařovací a systémové. Nejzajímavější jsou samozřejmě ty poslední jmenované, protože poskytují nejvyšší výkon a nejvyšší uživatelský komfort, a tak začneme téma právě od nich.

## Parní generátory

Jak se vlastně liší parní generátor od napařovací žehličky? Na první pohled je vidět, že jde o robustnější a větší zařízení. Důvodem je umístění bojleru vytvářejícího o poznání vyšší tlak (až 7,5 baru) a větší množství páry do základny, zatímco žehlička je velmi lehká a tvoří ji pouze plastová část, topné těleso a žehlicí plocha. Pára je do ní vedena flexibilní hadicí ze základny.

Aby to nebylo tak jednoduché, musíme rozdělit tento segment ještě do 3 podkategorií:

- **parní generátor bez bojleru** – nemá bojler, voda je vedena hadicí do žehličky a pára vzniká až v ní. Vyznačuje se nižším parním výkonem a neprodukuje vysokotlakou páru. Zde technicky vzato nejde ani o parní generátor, pokud bychom měli být úplně přesní.



- **parní generátor bez extra nádrčky na vodu** – absence velké nádrčky na vodu a vodního čerpadla symbolizuje původní konstrukci generátorů s velkým bojlerem, kam se na počátku nalije voda. Její zahřívání trvá až 10 minut a vydrží většinou na zhruba hodinové žehlení. V průběhu žehlení nelze vodu dolévat.



- **parní generátor s nádrčkou na vodu** – na současném trhu dominují hlavně vysokotlaké parní generátory s velkou nádrčkou na vodu a menším bojlerem, do něhož přivádí vodu čerpadlo. Tyto parní stanice jsou připraveny k provozu během pouhých 2 minut a vodu do nich lze doplňovat průběžně.



## PŘENÁŠENÍ PARNÍHO GENERÁTORU

U těchto zařízení je důležitá možnost kvalitní fixace žehličky k základně pro zajištění jednoduchého a pohodlného přenášení. Před koupí si zkuste generátor potězkat a pečlivě si prohlédněte systém uzamykání. Na obrázku nejnovější vlajková loď značky Tefal z řady Pro Express Care, model GV9080E0 prodáváný za 9 999 Kč. Nabízí konstantní parní výstup 120 g/min. a parní ráz 500 g.

## Proč pořídit parní generátor?

Největší výhodou této koncepce je lehčí žehlička (neobsahuje technologii pro tvorbu páry) a více než dvojnásobná produkce páry. Kонтinuální výdej páry se může blížit u nejvýkonnějších modelů až 120 g/min., přičemž napařovací žehlička dosahuje běžně 50 g/min. U parního rázu, tedy jednorázového vypuštění nahromaděné páry dosahují parní generátory u nejnovějších vysoce výkonných modelů hranice 500 g/min., zatímco běžné žehličky málokdy překročí 200 g/min. A proč je tento parametr tak důležitý? Množství vypouštěné páry, zejména hodnota kontinuální produkce, má významný vliv na rychlost žehlení, možnost vertikálního napařování (např. záclon či závěsů) a v neposlední řadě možnost žehlit větší textilie jako povlečení přehnuté ve více vrstvách. Obecně řečeno musíte u systémové žehličky tkaninu přejet většinou pouze jednou, a díky nižší hmotnosti je také žehlení méně namáhavé. Někdo může namítnout, že právě vyšší hmotnost napařovací žehličky usnadňuje celý proces, protože není nutné při žehlení vyvíjet takový tlak na textilie, což však u systémového modelu plně kompenzuje právě vyšší výdej páry. Důležitá je také nezávislost produkce páry na teplotě žehlicí plochy – u běžné žehličky množství páry závisí na nastavené teplotě žehlicí plochy a deklarovaný



kontinuální výdej páry se týká právě nastavení na nejvyšší teplotu. V reálném provozu tak může být parní výkon mnohem nižší, protože ne všechny materiály lze žehlit při nejvyšší teplotě. U systémového modelu můžete přejíždět choulostivé materiály při nižší teplotě žehlicí desky, a přitom využít výhody maximálního parního výstupu. Uživatel musí také vzít při rozhodování v potaz delší dobu žehlení díky větší nádržce na vodu a možnost doplňovat vodu během žehlení. Jen tak mimochodem, určitě doporučujeme modely s vyjímatelnou nádržkou, protože není příliš praktické muset chodit pro vodu s lahví a posléze ji do nádržky přelévat.

Mnoho současných parních generátorů, ale i žehliček také nabízí systém žehlení při jedné bezpečné teplotě – to v praxi skutečně znamená, že vůbec teplotu nenastavujete a je dokonce tak nízká, že můžete nechat žehličku ležet v horizontální poloze na oblečení, aniž by hrozilo jeho poškození. Nižší teplota desky je kompenzována vyšším výdejem páry.

Určitou nevýhodou systémové žehličky je její celková velikost a větší nároky na prostor při

#### VERTIKÁLNÍ NAPAŘOVÁNÍ

Parní pěči můžete dopřát sakům, šatům nebo závěsům i ve vertikální poloze žehličky. Nejvhodnější jsou pro tento účel parní generátory, protože vytvářejí větší množství páry a vypouštějí ji pod velkým tlakem. Výhodou je také nízká hmotnost žehličky, takže vás nebude bolet ruka. Na obrázku parní stanice Bosch Serie 6 EasyComfort TDS6041 prodávána za 6 690 Kč.

265879/25

INZERCE

## PROEXPRESS CARE

Unikátní patentovaný  
dvojí systém odvápnění

**Tefal**  
Chytré věci nenahradíš.



- Po vychladnutí může zbytková voda vzniklá kondenzací páry v parní hadici a v žehličce vytvářet malé množství vodního kamene.
- Unikátní patentovaný **Protect System** mění kapky vody při žehlení zpět na čistou páru, brání tak vzniku vodního kamene a navíc funguje jako anti-drip – zamezuje odkapávání vody během žehlení.



- V bojleru vysokotlakého parního generátoru se díky ohřevu vody tvoří vodní kámen. Patentovaný **Anticalc collector** slouží k jeho sběru.
- Kontrolka na spotřebiči informuje, kdy je potřeba sběrač vyjmout a jednoduše vyčistit pod tekoucí vodou pro delší životnost spotřebiče a dlouhodobě vysoký výkon páry.





#### TVAR ŽEHLICÍ DESKY

I tvar hraje u žehlicí plochy velkou roli. Nejnovější žehličky, například modely značky Braun TexStyle 7 a 9, ale i parní generátory CareStyle 5 a 7, mají plochu v zadní části zahnutou lehce vzhůru. Firma ji nazývá BackGlide. Při přejíždění po oblečení se nezaseknete o knoflíky, ani zipy.

skladování. Jelikož tyto modely váží často přes 5 kg, nejsou ideální pro časté přenášení. Ve velkých domácnostech není od věci jim najít stabilní místo, kde mohou být používány.

#### Kompaktní parní generátory

Na první pohled se vůbec neliší od napařovacích žehliček, ale dokážou vytvářet větší množství páry – konstantní výstup může dosahovat až 70 g/min. a parní ráz až kolem 220 g/min. Vyznačují se vyšším příkonem až přes 3000 W a integrovaným motorem, jenž vypouští páru pod vyšším tlakem. Leckdy mohou být zařazeny v nabídkách prodejců mezi standardními napařovacími žehličkami a určitě nejde o chybu – jsou spíše určitou evolucioní napařovacích žehliček, než skutečným parním generátorem.

#### Napařovací žehličky

Nadále nejprodávanější typ zařízení pro žehlení je žehlička napařovací, jejíž největší výhodou jsou oproti parním generátorům menší rozměry. Pokud nemáte parní generátor někde stabilně umístěný a budete ho přenášet z komory nebo skříně, je logicky napařovací žehlička uživatelsky komfortnějším řešením z hlediska manipulace a uvedení do provozu. Na druhou stranu s ní budete žehlit prádlo déle a při větším množství prádla se nevyhnete častému dolévání vody. Jinak řečeno, napařovací žehlička je vhodnější a lepší, pokud chcete vyžehlit pouze pár košil, zatímco parní generátor ve chvíli, kdy před sebou máte velký koš prádla.

Při výběru žehličky se věnujte hodnotě konstantního výstupu páry – ten je mnohem

důležitější než parní ráz. Jak už bylo uvedeno na začátku článku, standardní je hodnota kolem 50 g/min., a tu považujeme u napařovacích žehliček určitě za dostatečnou. Běžná žehlička má příkon mezi 2000 až 3000 W.

#### Cestovní a suché žehličky

Cestovní žehličky s kompaktním designem a většinou sklopnou rukojetí mají nižší výkon – pracují s příkonem kolem 1000 W a mohou být jak suché, tak napařovací. Pokud jsou schopné produkovat páru, její konstantní výstup je zhruba 10 g/min. a parní ráz do 50 g. Nádržka na vodu má poměrně malý objem. Suché žehličky jsou jednoznačně nelevnější kategorií. Prádlo je nutné před žehlením krotit.

#### Žehlicí plochy

Zásadní vliv na rychlost a komfort při žehlení má žehlicí deska. Nejde pouze o její materiál, ale také tvar. Zcela rovná plocha není úplně ideální, vhodnější je, pokud je například na bocích nebo v zadní části zahnutá, aby při žehlení knoflíky a zipy hladce přejela místo toho, aby se o ně zasekla.

Co se týče materiálu, většina výrobců používá různé vznešené názvy pro své žehlicí plochy a často konkrétní materiál neuvádí. Jde ale vždy o jeden z následujících nebo jejich kombinaci: keramika, smalt, teflon, nerez, eloxovaný hliník (elektrolyticky oxidovaný hliník s vysokou tvrdostí) a broušený hliník nebo slitina se safírovými částicemi. Nejlepší desky z hlediska kluznosti a odolnosti jsou ty keramické a eloxované. Teplu nejlépe vedou desky teflonové nebo nerezové, jenže zase nejsou tak odolné. Ideální žehlicí

plocha vlastně neexistuje a vždy jde o určitý kompromis.

#### Odvápňování

Ať už budete vybírat parní generátor, nebo obyčejnou napařovací žehličku, musíte počítat s tím, že ji bude potřeba zbavovat vodního kamene. Mezi nejlepší odvápnovací systémy patří speciální odvápnovací tlačítko (nebo ventil), po jehož stisknutí vnikne na žhavé topné těleso voda. Ochlazením tělesa dojde k uvolnění usazenin, které pak vytečou u samostatné žehličky parními otvory ven. Alternativou jsou odvápnovací kazety, u nichž je praktické, pokud jsou vyjímatelné a omyvatelné. Spolehlivě pak odstraní usazeniny prodávané čisticí prostředky. Nebo můžete do žehličky rovnou lít vodu z filtrační konvice – ovšem pozor, řeč je o speciální konvici, z níž není voda určena k pití. Majitelé sušiček si mohou

#### SITUACE NA TRHU S ŽEHLICÍ TECHNIKOU

Ještě před dvěma lety nebyl vývoj na trhu žehlicí techniky příliš pozitivní a prodeje padaly. Červená čísla nedokázala zvrátit ani postupně rostoucí poptávka po systémových žehličkách. Loni ovšem došlo ke změně, protože začali spotřebitelé jevit zájem o dražší výrobky. Z dat GfK, která tato monitoringová společnost poskytuje redakci magazínu SELL, vyplývá, že dokonce loni v říjnu dosáhly žehlicí systémy své dosud nejvyšší průměrné ceny – 5 200 Kč. Spotřebitelé mají tedy o tuto techniku zájem a jsou ochotni investovat i do prémiové kategorie.



#### BEZPEČNOST

Kvalitní žehlička nesmí postrádat bezpečnostní systémy – hlavně tedy funkci automatické vypnutí jak ve vertikální, tak horizontální poloze. Důležitá je rovněž ergonomie držadla a hmotnost celé žehličky. Před koupí by si měl každý zkusit její uchopení, protože ne všechny modely budou konkrétní ruce vyhovovat. Z tohoto důvodu je při koupi žehličky lepší navštívit kamenný obchod, než jen vybírat dle papírových specifikací a obrázku na internetu.

schovat vysráženou vodu ze zásobníku a používat ji pro žehlení, protože jde vlastně o destilovanou vodu bez jakýchkoliv minerálů.

U obvyklejších žehliček bez pokročilých odvápňovacích kazet a podobně lze použít k odstranění vodního kamene roztok z vody a octa smíchaných v poměru 1 : 1. Následně do nádržky nalijte čistou vodu, abyste zbavili vodní a parní cesty zbytků octa.

#### SNADNÉ ODVÁPŇENÍ

Výrobci často kombinují i několik systémů pro eliminaci vodního kamene. Na obrázku takzvaný Anticalc Collector u nejnovějších parních generátorů značky Tefal – jde vlastně o jakýsi sběrač vodního kamene, který musíte jednou za čas vyjmout a vyčistit.

265841/22

INZERCE

 **BOSCH**  
Stvořeno pro život

## Dokonalé souznění výkonu a hygieny



Nová Serie | 8 pro dokonale pohodlné žehlení. Inovativní technologie HygienicSteam zlikviduje až 99,99 % bakterií v tkanině. Více informací na [www.bosch-home.cz](http://www.bosch-home.cz)





**ANKETA:** Jaké technologie podle vás nejvíce pomáhají v dnešních domácích spotřebičích v rychlejší a kvalitnější péči o prádlo? Proč by měl spotřebitel uvažovat o koupi nové techniky?



**Pavel Šidlichovský**  
Category Manager

**Bosch a Siemens (BSH domácí spotřebiče)**

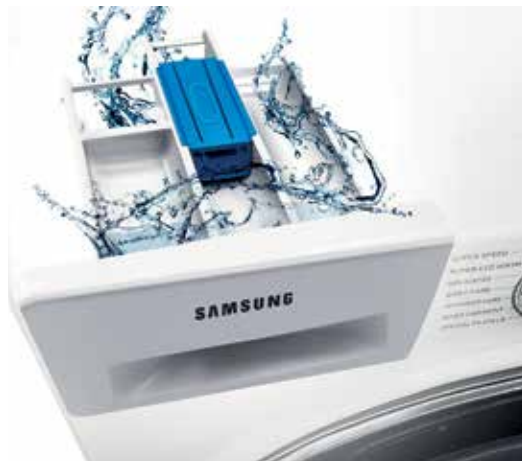
I když většinu praček označujeme dnes jako automatické, teprve technologie automatického dávkování pracího prostředku a aviváže praček značek Bosch a Siemens posouvá komfort uživatele a kvalitu péče o prádlo na vyšší úroveň. Nedostatečné množství detergentu může mít za následek nevyprání či zaprání skvrn, příliš mnoho pracího prostředku zase vede k dodatečným mácháním, zvýšení spotřeby vody i energie, a tedy negativním dopadům na životní prostředí a náklady praní. Inteligentní dávkovací systém i-DOS použije s mililitrovou přesností to správné množství detergentu. V kombinaci se skutečně automatickými programy, které používají speciální senzory pro zjištění váhy prádla, typu tkaniny a stupně znečištění, tudíž nastaví optimální dávku pracího prostředku, teplotu i pohyb bubny, zbaví uživatele nutnosti volby klasického přednastaveného programu pro určitý typ prádla. Navíc ušetří vodu, samotný prací prostředek a čas, neboť naplněný zásobník tekutého prostředku a aviváže vystačí na několik pracích cyklů bez nutnosti opakovaného doplňování.



**Veronika Kuřinová**  
Brand manažerka pro značku Braun De'Longhi Praha

Takto vnímám určité výrobek, který se stále nachází téměř v každé domácnosti. Je jím napařovací žehlička, případně stále oblíbenější parní generátor. Až na výjimky se většina zákazníků snaží žehlení zkrátit na úplné minimum. Právě zde hrají klíčovou roli použité technologie, které

mnohdy na první pohled nejsou viditelné. Velkou úsporu času přináší technologie iCare, kdy se nemusí nastavovat žádná teplota. Všechny druhy materiálů, od těch nejjemnějších po nejhrušší, se žehlí jednou optimální teplotou spolu s vysokým výdejem páry, aniž by došlo ke zničení i těch nejcitlivějších látek. Dalším unikátním prvkem je speciálně nahoru zaoblená žehlicí plocha BackGlide. Díky této ploše, která se podobá hraně snowboardu, lze žehlit do všech směrů. Přes všechny překážky jedním tahem a bez zvedání žehličky nad plochu žehlicího prkna – dozadu, přes knoflíky, zipy a cvočky. Kombinace obou technologií přináší zejména pohodlnější, rychlejší a velmi snadné žehlení. Investice do těchto technologií prakticky znamená investici nejen do šatníku, ale také do vlastního volného času, který lze namísto žehlení trávit jinými příjemnými činnostmi a koníčky.



#### PRÁČKY SE SAMOČIŠTĚNÍM

Nová řada praček Samsung WW5000J je mimo jiné vybavena funkcí automatického proplachu zásuvky na prací prostředky a aviváž. Nemusíte se tak o ni starat. Navíc mají pračky také program pro celkové vyčištění bubny a vany, na jehož potřebu aktivace vás samy upozorní.



**Martina Křížáková**  
produktová školitelka  
Candy Hoover ČR

Současné technologie praček stále více cílí na efektivní využití síly pracího prostředku. Samot-

ný detergent, i sebelepší, pro dobré vyprání nestačí. Pro vynikající výsledky je třeba navíc správné teploty vody, dokonalého rozpuštění pracího prostředku a optimalizovaného pohybu prádla v bubnu, tak aby se detergent dostal k jednotlivým vláknům a odstranil i tu nejodolnější špínu. Pračky Candy nabízejí technologii Mix Power System+, jejíž funkce spočívá ve smísení pracího prostředku spolu s vodou v mísicí jednotce pod zásobníkem pracího prostředků. Odtud je dále pod velkým tlakem vsříkovan do bubnu a během celé fáze praní je prádlo kropeno touto prací emulzí. Tím dochází k dokonalejšímu využití prací síly detergentů, a to i při nízkých teplotách. Výsledkem je možnost snížit teplotu praní na 20 °C při zachování výsledků jako při 40 °C. Navíc je možné prát různé barvy dohromady bez nebezpečí obarvení, a co ocení všichni uživatelé bez výjimky, je i délka cyklu, který je kratší než jedna hodina, a nižší spotřeba energie.



**Ivo Dluhoš**  
Category Manager  
Tefal (Groupe SEB)

Hlavním tématem dnešní doby snad ve všech oborech je úspora času, energie a námahy. Čas i námahu při žehlení šetří zejména čím dál větší množství generované páry, která prádlo navlhčí a připraví tak vlákna k fixaci při žehlení. Na druhé straně je důležitá také správná teplota pro odolné tkaniny jako je len, džínovina a podobně, aby se látka zafixovala ve vyžehleném stavu a zároveň vysušila přebytečnou vlhkost. U klasických napařovacích žehliček je momentálně trend navyšovat výkon aktuálně i na 3000 W pro dosažení kýžené účinnosti žehličky. Daleko lepších výsledků ale dosáhnete s vysokotlakým parním generátorem, který při nižším příkonu (max. 2400 W) vytváří až dvojnásobné množství páry, kterou navíc žene pod vyšším tlakem do nitra tkaniny. Výsledkem je rychlejší zvlhčení i několika vrstev prádla najednou, což ve výsledku znamená úsporu času i energie až o polovinu. Možnost žehlit více vrstev oceníte například při péči o ložní prádlo. Kvalitní patentované systémy odvápnění u parních generátorů Tefal zajistí nejen dlouhodobě vysoký výkon páry, ale zároveň dlouhou životnost těchto spotřebičů. S vysokotlakým parním generátorem budou výsledky perfektní v kratším čase a s nižší spotřebou energie. A díky odlehčené žehličce s externí vodní nádržkou i s daleko menší námahou. Jednoznačně bych proto doporučil pořízení parního generátoru místo klasické napařovací žehličky.

# Technologický pokrok nezastavíte. Ani v žehlení.



V oblasti žehlení nebývají někdy využití technologie viditelné na první pohled. A pro mnoho zákazníků to bývá „pouhá“ žehlička“. Největším přáním pak je, aby žehlička žehlila téměř sama. Takové zázraky se v oblasti žehlení ještě nedějí. Značka Braun se však díky neustálým inovacím snaží k tomuto přání nejvíce přiblížit.

V letošním květnu společnost Braun představuje novinkovou řadu napařovačích žehliček TexStyle 7 Pro a model z řady TexStyle 9. Inspirací se stal jeden z nejprodávanějších parních generátorů značky Braun, CareStyle IS 5043.

Oceňovaný parní generátor a jeho vlastnosti, jakými jsou unikátní zaoblená žehlicí plocha a iCare technologie pro žehlení jednou teplotou, budou nyní dostupné nejen u řady CareStyle, ale také u napařovačích žehliček Braun.

## **Braun ve znamení neustálých inovací**

Společnou, ale ne jedinou inovací, je zaoblená 3D žehlicí plocha BackGlide. Model řady TexStyle 9 nabízí navíc unikátní iCare technologii, kdy se nemusí nastavovat žádná teplota a jednou teplotou se žehlí všechny druhy látek. Dalšími společnými rysy jsou známé Braunem patentované žehlicí plochy, vysoké parametry jako jsou příkon a parní ráz, lehká váha žehliček, ale také nový inovativní a pro Braun netradiční design.

## **Perfektní teplota pro všechny druhy látek. Bez nastavování.**

S technologií iCare už není třeba třídít prádlo, přemýšlet, o jaký se jedná materiál nebo čekat až vychladne



žehlicí plocha. Největším přínosem je rychlé a bezstarostné vyžehlení, bez

obavy, že by došlo ke spálení a zničení oděvů.

## **Inspirováno zimními sporty**

U modelů z řady TexStyle 7 Pro a 9 je zadní část žehlicí plochy zaoblena směrem nahoru. Podobně jako zaoblená hrana snowboardu. To zabraňuje zadrhávání žehličky u kapes, zipů, cvoků a knoflíků – i při žehlení směrem dozadu. Odpadá neustálé zvedání žehličky nad plochu žehlicího prkna a snižuje tak námahu a strávený čas nad opakovaným rovnáním oblečení či dožehlováním nově vytvořených záhybů.

## **Kvalita začíná u žehlicí plochy**

Na kvalitě žehlicí plochy závisí i celkový výsledek žehlení. Žehličky Braun

jsou opatřeny extra kluznými a odolnými žehlicími plochami. TexStyle 7 Pro nabízí patentovanou Eloxovanou plochu 2x tvrdší než nerezová ocel s vynikající kluzností a odolností.

TexStyle 9 pak nabízí plochu Safírovou. Ta je oproti běžně používané nerezové oceli 4x tvrdší a systém šesti na sebe uložených vrstev z ní dělá světovou jedničku

**Safírová  
plocha –  
maximální  
kluznost  
a odolnost**

v odolnosti proti poškrábání. Praktickým přínosem je hladká kluznost, dlouholetá





životnost a s tím spojená šetrnost ke kvalitě oděvů. Safírovou plochu navíc můžete v případě potřeby čistit také ocelovou vlnou. Ať už žehlíte přes jakékoliv překážky jako jsou knoflíky, zipy a cvoky, není třeba se bát poškrábání.

### Maximální parní výkon

Modely nabízí až 2800W příkon a spolu s vysokým parním rázem (až 230 g/min) a 6stupňovým nastavením páry je žehlička nejen rychle připravena k použití, ale také ušetří spoustu času nad žehlením.

Tomu přispívá také rozložení velkého množství aktivních parních otvorů do 3 zón na žehlicí ploše, které maximálně využívají zmíněný parní výkon – a to

i do špičky pro efektivní žehlení límců nebo míst kolem manžet.

### Nepřemlouvejte. Přesvědčujte.

Slogan značky Braun, který pochází z 50. let, zní: „Nepřemlouvejte. Přesvědčujte.“ V duchu této myšlenky budou mít i letos zákazníci opět možnost vidět a vyzkoušet novinky na řadě prodejen na českém i slovenském trhu. Stejně tak mohou zákazníci vyzkoušet žehličky či parní generátory z pohodlí domova v rámci 100denní záruky vrácení peněz.

Jak parní generátory, tak napařovací žehličky mají své výhody. Pokud nyní zákazník váhá nad koupí parního generátoru, ať už z důvodu vyšší počáteční

100 dní záruky  
vrácení peněz

investice, větších rozměrů nebo že mu napařovací žehlička vyhovuje více, ale stejně by si chtěl dopřát výhody pohodlného žehlení se zaoblenou plochou a iCare technologií, může si vybrat z celkem 5 nových modelů z řady TexStyle 7 Pro a TexStyle 9.

Pro více informací navštivte:  
[www.braunhousehold.cz](http://www.braunhousehold.cz)

## Model TexStyle 9

Díky kombinaci 3D nahoru zaoblené žehlicí plochy a iCare technologie se jedná o nejrychlejší napařovací žehličku Braun.

Patentovaná Safírová plocha, vysoký příkon a parní ráz (2800 W a 230 g/min) a velká nádržka na vodu pro rychlé a kvalitní žehlení – i vertikálně.



SI 9188BK

## Modely TexStyle 7 Pro

Žehličky nové řady jsou jako první vybaveny Eloxovanou nahoru 3D zaoblenou žehlicí plochou. Svým parním rázem, který dosahuje až 230 g/min a příkonem až 2800 W se jedná o nejvýkonnější žehličky značky Braun. Vhodné také pro vertikální žehlení.



SI 7088GY



SI 7066VI



SI 7062BL



SI 7042GR

# BRAUN

[www.braunhousehold.cz](http://www.braunhousehold.cz)

**Nekompromisní parní generátor s vysokým výkonem****Žehlicí systém Braun CareStyle 7 IS 7043**

Letošní žhavou novinkou v portfoliu německé značky Braun je nová řada systémových žehliček CareStyle 7 s dosud nejvyšším výkonem a prémiovou paletou technologií a funkcí. Novinka se chlubí patentovanou eloxalovou žehlicí plochou typu BackGlide, umožňující snadný pohyb také vzad díky nahoru zahnutému tvaru v zadní části. Snadné žehlení dokonce více vrstev najednou zajišťuje konstantní výstup páry 125 g/min. a parní ráz dosahující 400 g. Ostatně bojler žehličky pracuje s tlakem 7 barů. Přemýšlet nemusíte nad nastavením vhodné teploty díky systému iCareTec – žehlička používá jednu šetrnou teplotu a můžete ji klidně nechat ležet na oblečení, aniž by došlo k jeho poškození. Samozřejmostí je potom systém pro rychlé odvápnění. Díky vyjímatelné nádržce o objemu 2l můžete žehlit dlouho bez přerušení.

**Doporučená cena: 7 990 Kč**

**Velká kapacita a extra nízká spotřeba energie****Předem plněná pračka Samsung WW90J5446FW/ZE**

Zajímavou novinkou na českém trhu je nová řada praček Samsung WW5000J, z níž jsme do produktových tipů vybrali model s designovými dvířky Crystal Gloss. Pračka, která spotřebuje ještě o 40 % méně energie, než vyžaduje nejspornější třída A+++, pojme až 9 kg prádla, které pere pomocí patentované technologie Eco-Bubble, kdy je v bubnu vytvářena aktivní pěna účinně odstraňující špínu i při nízké teplotě vody. Z dalších vlastností jmenujme keramické topné těleso odolné proti vodnímu kameni, dotykové ovládání, samočisticí zásuvku na prací prostředky a invertorový motor s 10letou zárukou. Maximální rychlost odstředování je 1400 ot./min.

**Doporučená cena: 13 990 Kč**

**Ekologický provoz a optimální distribuce páry****Napařovací žehlička Bosch Sensixx'x DA50 ProEnergy**

Kvalitní žehlička německé značky v příjemné barevné kombinaci zelené a bílé pracuje s příkonem 2400 W a byla vyvinuta s ohledem na životní prostředí. Najdete na ní totiž tlačítko „Eco“, jímž se aktivuje režim snižující spotřebu energie až o 25 % a spotřebu vody až o 35 %. Žehlicí plocha je typu CeraniumGlissée s parními kanálky a třífázovým designem pro optimální distribuci páry a zajištění kluznosti. Konkrétně je plocha vyrobená z tvrzeného hliníku s keramickými liniemi. Nechybí systém trojnásobné ochrany proti vodnímu kameni, pětistupňové nastavení parního výstupu (až 40 g/min.), ani 180g parní ráz.

**Doporučená cena: 2 190 Kč**

**Praní a sušení v jednom se smart funkcemi****Pračkosušička Candy GrandÓ Vita Smart GVSW44 65TWHC/2-S**

Tento kombinovaný spotřebič vypere a usuší až 5 kg prádla bez přerušení. Vyprat bez sušení můžete až 6 kg. Pračkosušičku pohání tichý a účinný invertorový motor, používá přímé sprchování prádla prací emulzí (smíšená voda s detergentem) a nabízí dokonce parní program pro usnadnění žehlení. Pomocí technologie NFC můžete zařízení propojit s chytrým telefonem a snáze ji nastavit, diagnostikovat nebo sledovat statistiky o jejím používání. Aplikace vám například umožní použít kromě 16 standardních dalších 40 programů.

**Doporučená cena: 13 990 Kč**

**Profesionální výsledky rychle a jednoduše v pohodlí domova****Žehlicí systém Tefal ProExpress Care GV9061E0**

Další letošní novinka zajišťuje maximální ochranu prádla pomocí patentovaného Protect Systému, jenž zamezuje vzniku skvrn na prádle. Také se vyznačuje technologií AntiCalc Collector, unikátním sběračem vodního kamene. Ochrana žehlicí desky před napálením vláken má na starost patentovaná technologie Autoclean s palladiem pro dlouhotrvající kluznost a dlouhou životnost. Unikátní katalytická reakce odstraňuje mikrovlákna předtím, než se vůbec přichytí k žehlicí ploše. Extrémně vysoký výkon páry 7 barů dokládá i hodnota parního rázu až 480 g. Pro optimální výsledky žehlení je možné využít 3 elektronické programy s nastavením na jemné prádlo s nižší teplotou žehlicí desky a nižším množstvím páry nebo len/džíny s vyšší teplotou žehlicí desky pro perfektní fixaci tkaniny. Program „Normal“ automaticky nastavený vždy po spuštění generátoru používá bezpečnou teplotu a nemůže dojít ke spálení žádného typu látky.

**Doporučená cena: 8 199 Kč**



# Technologický náskok parních generátorů značky Tefal. Nejenže dokonale vyžehlí, ale dokonce zbaví prádlo bakterií



**Rozšiřování moderních praček s nízkoteplotními programy přináší samozřejmě úsporu energie a šetrnější péči o samotné prádlo. Na druhou stranu však většinou znamená slabší hygienické výsledky praní. A právě zde se hlásí o slovo výkonné parní generátory značky Tefal, které kromě hygienického ošetření textilií samozřejmě zajistí i rychlé a účinné žehlení všech druhů látek.**

Kdo hledá jednoduchost, rychlost a vysoký výkon, je pro něho jedinou volbou vysokotlaký parní generátor s bojlerem, schopným produkovat velké

množství páry. Parní výkon je dokonce takový, že lze neomezeně provádět vertikální napařování nežehlivých látek. Snadno tak zbavíte například sako nebo večerní šaty pomačkání. Současně jsou všechny látky hygienicky ošetřeny. Značka Tefal má velmi širokou nabídku vysokotlakých parních generátorů v širokém cenovém spektru. Žhavou novinkou je prémiová řada generátorů Pro Express Care GV90, zahrnující skutečně profesionální výsledky žehlení a současně dvojnásobnou ochranu před vodním kamenem. Model GV9080 kromě toho zajišťuje nejvyšší stupeň bezpečí pomocí ochranného krytu Protect.

## Představujeme novinku pro rok 2017: parní generátory Tefal Pro Express Care

Nová řada parních generátorů Pro Express Care GV90 nabízí několik zcela

unikátních patentovaných technických vymožeností, které v důsledku přináší:

- Úsporu až poloviny času
- Extrémně dlouhou životnost spotřebiče = úsporu peněz
- Profesionální výsledky v domácím prostředí
- Velmi snadné a komfortní žehlení
- 100% hygienu

A jak těchto výsledků a vlastností nové generátory značky Tefal dosahují? Používají samozřejmě celý soubor unikátních patentovaných technologií a funkcí, které vám teď přiblížíme.

### Žehlicí plocha Durilium Autoclean

Dlouhá životnost, extrémní odolnost, dokonalá kluznost, tím vším se pyšní patentovaná samočisticí žehlicí deska Durilium Autoclean, která automaticky odstraňuje mikrovlákna dřív, než se k ní přichytí. Na zamezení vrstvení vláken na desce a snížení její kluznosti má zásadní vliv použití drahého kovu palladia. Zároveň zajišťuje žehlicí deska Durilium díky speciální konstrukci maximální distribuci páry na bocích, ve špičce i uprostřed žehlicí plochy pro dokonalé zvlhčení prádla. Všechny viditelné otvory jsou funkční.

### Power Zone

U běžné žehličky vystupuje pára otvory na bocích žehlicí plochy, a pokud potřebujeme žehlit kolem knoflíků pouze špičkou, většina páry prochází ze žehličky do jiné části oblečení, případně do žehlicího prkna, kde ji vůbec nepotřebujeme. Power Zone koncentruje parní ráz pouze do špičky a zvyšuje efektivitu žehlení na těchto těžko přístupných místech.

### Protect System

Zcela nová technologie vyvinutá značkou Tefal zamezuje vzniku vodního kamene a jeho usazování na prádle v podobě nevzhledných skvrn. Po vychladnutí totiž může zbytková voda vzniklá kondenzací páry v parní hadici vytvářet malé množství vodního kamene. Patentovaný Protect System mění špinavé kapky vody při žehlení zpět na čistou páru, a zamezuje tak vzniku vodního kamene. Současně funguje jako systém proti odkapávání během žehlení.

### Anticalc Collector

Tato patentovaná technologie zbavuje vodu vodního kamene a zachycuje ho

ve speciálním sběrači. Kontrolka na spotřebiči uživatele upozorní, kdy je nutné sběrač vyjmout a vyčistit pod tekoucí vodou.

### Extrémní parní výkon

Řada Pro Express Care pracuje s vysokým tlakem páry 7 až 7,5 baru a extrémním parním rázem 470 až 500 g/min. Prádlo je díky tomu rychle a rovnoměrně zvlhčené, takže i odolný len nebo džínny zbavíte pomačkání během několika vteřin.



### Elektronické programy

V závislosti na modelu nabízí nová řada 3 nebo 5 žehlicích programů, kombinujících vždy optimální teplotu a množství páry podle typu prádla. Například u nejhochovějších látek se nastaví jak malý výstup páry, tak nízká teplota. Naopak pro bavlnu nebo len použije generátor maximální množství páry, což zajistí poddajnost látky, a vysokou teplotu, která vlákna zafixuje. Pokud totiž zůstane v tkaninách zbytková vlhkost, při následném dosychání se vlákna znovu částečně zkroutí. Na rozdíl od klasických napařovacích žehliček je teplota žehlicí desky pro žehlení lnu a povlečení až o 25 % vyšší pro dokonalé vysušení.

### Bezpečné přenášení a ukládání spotřebiče

Generátory jsou vybaveny Lock Systémem, kdy se žehlička pevně přichytí k základně, aby bylo možné celý výrobek jednoduše přenést. Automatické navíjení kabelu pouhým stiskem tlačítka uživatelský komfort ještě zvyšuje. U modelu GV9080 najdete navíc ochranný kryt, zabraňující popálení zejména malých dětí. Kryt obsahuje madlo sloužící k přenášení spotřebiče.



# BRAUN

## TexStyle 9

Unikátní napařovací žehlička

Perfektní teplota  
pro všechny druhy látek.  
Bez nastavování.

Nové

+ iCare  
technologie



+ Safírová 3D zaoblená  
plocha BackGlide

SI 9188BK

Nejrychlejší napařovací žehlička  
od značky Braun.