

v šalíně

B | R | N | O

4 | 2016

www.salina-brno.cz

MĚSÍČNÍK JAKO BRNO! Z D A R M A



STR. 4
DPMB: LODNÍ DOPRAVA
ZAHAJUJE 16. DUBNA

STR. 12-13
S Bolkem
Polívkou
nejen o divadle
a o Brně

STR. 17
LUCEMBROKOVÉ
SE VRACÍ NA ŠPÍBLERG

STR. 23
SETKÁNÍ – ENCOUNTER
PŘIVÍTÁ STUDENTY Z CELEHO SVĚTA

FOTO: Josef Kratochvíl

inzerce



SVĚT NĚMÉHO FILMU

ORIGINÁLNÍ FILMOVÁ SHOW NĚMÉ GROTESKY
S ŽIVÝM ORCHESTREM

8. května 2016 v 19.30 hodin
SONO Centrum, Veverčí ulice, Brno

ÚČINKUJÍ:
MORAVSKÁ FILHARMONIE OLOMOUC
ROBERT ISRAEL (USA) – dirigent a autor hudby

www.appassionata.cz

Milé čtenářky, milí čtenáři,

jaro je tady. A i když platí, že v „dubnu ještě za kamny budem“, tepla přibývá a sluníčko hřeje. K velkému jarnímu úklidu tedy ideální podmínky, každý jistě dobře ví, že není nic zanedbanějšího než vlastní byt ve slunečním svítu... Uklízet se musí ale nejen na jaře a nejen doma. Proto jsme vás chtěli poposit, abyste nás upozornili, když objevíte nějaký nepořádek v brněnských ulicích, parcích, na náměstích nebo se s ním setkáte někde úplně jinde. Nemusí to být zrovna černá skládka, uvítáme i vaše tipy na to, co by se mělo zlepšit, co vám vadí, co vám leze na nervy a s jakým šlendriánem by bylo dobré zatočit. Zametat a odhrabovat sice nikam za nikoho nepůjdeme, ale někdy pomůže jen otevřít oči těm, kdo by pomyslně pometlo měli třímát pevně v ruce, a Brno bude zase o něco lepším místem k životu. Tak pište na adresu redakce@salina-brno.cz, budeme vás číst se stejným zájmem jako se vy, doufám, zaberete do dubnové Šaliny. Věvodí jí rozhovor s Bolkem Polívkou o tom, proč je třeba myslet na strop, ale dobře si počtete i na dalších stránkách. Najdete na nich, kam v dubnu vyrazit za zajímavými akcemi, podrobnosti o tom, jak náročná může být výměna topné kotle či samozřejmě další kolo oblíbené gastrooutěže. Jarem šalinou s Šalinou pohodovou jízdu vám přeje

Jiřina Veselá, šéfredaktorka

Měsíčník pro příjemné cestování městskou dopravou v Brně

Vydává: Dopravní podnik města Brna, a.s., Hlinky 151, 656 46 Brno, IČ: 2550 8881

Redakce: Redakce Šaliny, Hybešova 59, 602 00 Brno, tel.: 543 232 034, www.salina-brno.cz, e-mail: redakce@salina-brno.cz.

Redakční rada: Předsedou je Mgr. Ondřej Holík, vedoucí odboru Kanceláře primátora města Brna, místopředsedou Vít Prýgl (DPMB).

Členy rady dále jsou: Ing. Miloš Havránek, Mgr. Luděk Kocman a Barbora Lukšová (DPMB), Ing. Tomáš Večeřa (CCB), Mgr. Petr Hladík, PhDr. Juraj Groch a PhDr. Jiřina Veselá (APC).

Inzerce přijímá: CCB, spol. s r.o., Okružní 19, 638 00, Brno, tel.: 545 222 779, e-mail: inzerce@salina-brno.cz.

Grafické zpracování: Grafické studio CCB, spol. s r.o., Okružní 19, 638 00, Brno
Distribuce tohoto čísla od 2. dubna 2016. / Redakční uzávěrka 24. března 2016.

Příští číslo vychází 30. dubna 2016.

Náklad 50 000 výtisků - ZDARMA - MKČR E 13922

inzerce

Nálezy zaplnily



Foto: Archaia Brno

Pohled na zbytky měšťanských domů u Veselé ulice.

Unikát. Tak hodnotí naleziště na rohu Besední a Veselé ulice brněnští archeologové. Ještě nikdy nezkoumali tak velké území v historickém jádru města. A už nikdy ani nebudou. „Věděli jsme, že nás čeká jedinečná práce, i tak nás ale mnohé překvapilo. Významně doplníme svoje vědomosti o historii města,“ uvedl David Merta,

ředitel společnosti Archaia Brno, která prostor zkoumala. Na parcele už nyní dělníci staví podzemní garáže, první etapu projektu nového koncertního sálu, ve kterém najde zázemí brněnská filharmonie. (Aktuality o tomto projektu koncertního sálu sledujte na www.salprobrno.cz a facebookově na profilu Sál pro Brno.)

--- VYKUPUJEME! ---

KDE: ul. Kopečná 238/18, Brno střed – Staré Brno, 602 00 >> obchod v přízemí, vchod z ulice (dostupnost tramvají č. 10 na zastávku Nové Sady-smyčka nebo ze zastávky Nové Sady)

VÝKUPNÍ DNY: každé úterý 9.00–17.00 hodin

- natahovací náramkové a kapesní hodinky pánské i z obecného kovu a nejdoucí (např. PRIM, SPARTAK, ORLÍK, ETERNA, DOXA, MOVADO, GUB, GLASHÜTTE, LEMANIA, LONGINES, BREITLING, GLICINE, HEUER, IWC SCHAFFHAUSEN, HELVETIA, MINERVA, OMEGA, UNIVERSAL-GENEVE, ZENITH a další značky)
- pohlednice měst a obcí, žánrové pohlednice, známky, dopisy a jiný filatelistický materiál i celé sbírky, pozůstalosti
- staré fotografie (kabinetky), staré kalendáře, plakáty
- pivní etikety, pivní tácky, pivní vršky, staré pivní lahve
- vlakové lepenkové jízdenky, staré jízdní řády do roku 1990
- telefonní karty, turistické štítky, svaté obrázky, svátostky
- odznaky, medaile, vyznamenání (Sokol, Skaut, čestné odznaky, veškeré vojenské, sportovní, aj.)
- mince, bankovky ČSR, tuzexové poukázky (tzv. Bony), bankovky z celého světa, účelové známky, žetony, staré losy
- různé staré pozvánky, účtenky, faktury a jiné tiskoviny (např. reklamní, propagační, aj.)
- staré smaltované reklamní cedule
- stará plastová a plechová československá autička vyrobená do roku 1990 (autička na setrvačnik, na bovden, na klíček)
- fotografie umělců, státníků, sportovců a jejich podpisy
- propagační letáky a plakáty z dob socialismu (1. Máj, Ať žije KSČ, atd.)
- staré zapalovače, tabatěrky, cigaretové špičky
- veškeré věci vojenského charakteru: po české, německé nebo Rak.-Uhers. armádě, helmy, opasky, uniformy, dalekohledy, kompas. Dále... metály, vojenské odznaky + dekry a průkazy, odznaky vojenských učilišť a škol.
- šperky s českým granátem, stříbrné šperky všeho druhu
- celé sbírky, pozůstalosti a jiný sběratelský materiál

!!! PLATBA IHNEDE V HOTOVOSTI !!!

Bližší informace na tel.: 603 819 750, e-mail: sberatelstvisro@seznam.cz
Sběratelství s.r.o., Valašská Polanka 103, 756 11 Valašská Polanka,
provozovna: ul. Kopečná 238/18, Brno střed – Staré Brno, 602 00



tisíc beden od banánů



Poutní odznak ze 13. století.

Oborníci na místě odkryli základy staveb ze třináctého století. Konkrétně zbytky měšťanských domů se štítů otočenými do Veselé ulice. „Dochovaly se i díky tomu, že je později použili dělníci

při stavbě kasáren na stejném místě, případně stavěli mezi ně,“ vysvětlil archeolog Marek Peška. Nejzajímavější nález se však ukrýval na místě blízko Besedního domu, archeologové tam odkryli hradební opevnění ze středověku.

Drobné předměty nalezené na místě zaplnily zhruba tisícovku beden od banánů. Jedná se především o zlomky keramiky, zvířecí kosti, mince a velké množství dýmek a fajek, které dokumentují život v kasárnách. Snad nejzajímavější je poutní odznak ze 13. století, který se na místo dostal z některého římského kostela. Vzácné předměty archeologové neočekávali, domy totiž stály na okraji tehdejšího města, těsně u hradeb a obývali je převážně chudší lidé.

Svoje nálezy nyní archeologové představí zájemcům na výstavě Mrtvý kůň ve sklepe aneb Co všechno se skrývá pod novým koncertním sálem. Koná se v Besedním domě od 11. do 17. dubna, otevřeno je každý den od 14 do 18 hodin a vstup je zdarma. Výstavu doplní přednášky archeologů s promítáním. Konají se v úterý 12. dubna v 17 hodin a v neděli 17. dubna v 15 hodin, obě v sále Besedního domu. Vstupné je 20 Kč. ■ (kat)

Porodnice FN Brno trhá republikové rekordy

Troje trojčata, sto třicet dvojčat. Celkem se vloni ve Fakultní nemocnici Brno narodilo 6 127 dětí z 5 978 odvedených porodů. Gynekologicko-porodnická klinika FN Brno, kterou tvoří pracoviště v Bohunicích a na Obilním trhu, nadále zůstává největším porodnickým centrem v tuzemsku.

„Proti roku 2014 se snížila porodnost jen minimálně,“ uvedl mluvčí nemocnice Pavel Žára. „V posledních letech můžeme pozorovat navíc pokles vícečetných gravidit. Při asistované reprodukci se totiž lékaři snaží upřednostňovat transfer pouze jednoho embrya,“ doplnil. Přestože do

FN Brno směřují maminky s rizikovým těhotenstvím z celého kraje, může se brněnské perinatologické centrum chlubit také nejnižším procentem císařských řezů v rámci ostatních pracovišť v České republice. Počet takto narozených dětí činí necelých 24 procent. „Navzdory celosvětovému nárůstu se snažíme tento trend udržet. Vzrůstající počet císařských řezů totiž provází i zvýšený počet úmrtí maminek i novorozenců,“ upozornil Žára. Brněnští lékaři se proto snaží, aby i dvojčata či miminka z „neobvyklých“ poloh přicházela na svět co nejpřirozeněji. ■ (jih)

inzerce

POHŘEBNÍ A HŘBITOVNÍ
SLUŽBY MĚSTA BRNA

Objednávky pohřbů – kompletní pietní služby

Koliště 7	tel.: 545 422 121
Jihlavská 1	tel.: 543 212 816
Lužánecká 2a	tel.: 545 212 740
Vídeňská 9	tel.: 515 917 103
Pekařská 52	tel.: 513 034 969

Nepřetržitý svoz zesnulých: 603 11 33 00

www.pohrby.cz

inzerce

VÝPRODEJKA
TEXTIL • OBUV
DOMÁCÍ POTŘEBY • PAPIRNICTVÍ

Značkové oblečení a domácí potřeby až s 80% slevou.

Velký výběr zboží pro děti a maminky.

Hybešova 18

Výstup zaslávka tramvaje Hybešova

Po-Pá 9-18

Facebook: VÝPRODEJKA BRNO

HYBEŠOVA

Tel.: 777 072 879

KUPON NA DÁREK

Anketa

Připomínáte si nějak dubnový Den Země a proč ano nebo ne?



Zdeněk Junák

herec *Městského divadla Brno*
NE. Nepřipomínám, protože – musím se přiznat – netušil jsem, že v dubnu si připomínáme Den Země. Teď už to vím a letošní Den Země si připomenu tak, že nevyjedu ven autem a na ulici si nezapálím.



Mirka Topinková Knapková

olympijská vítězka ve skifu *LOH 2012*
Dřív, jako studentka, jsem si ho připomínala víc. Třeba účasti na různých akcích s Dnem Země spojených, jako byla např. SOS volá les apod. V poslední době však bohužel tento den „neslavím“, hlavně proto, že si na něj nevzpomenu ☹️.



Ivo Možný

sociolog
NE, nepřipomínám: Já jsem totiž o tom, že i Země má svůj den, dosud ani nevěděl. Když jste mi to teď připomněli, prima! Ale nevím, nevím, jestli si to při mé prachšpatné paměti za rok připomenu sám. Je to hezké, ale nakonec: Země – co má být? Byla tu dlouho před námi a bude tu i po nás, a možná ještě déle. Ta je ve své existenci lidmi neohrožitelná.



Šimon Ryšavý

knihkupec a nakladatel
ANO. Každý 22. duben si připomínám velmi rád, a to nejen proto, že je Dnem země, kdy má naše planeta a s ní i všichni její obyvatelé svátek, ale taky proto, že se v tento den narodila moje žena... ☺️

70. sezóna začíná – lodě vyplují 16. dubna

Slavnostní zahájení letošní jubilejní plavební sezóny lodní dopravy na Brněnské přehradě proběhne v **sobotu 16. dubna** v 10.00 hodin v hlavním přístavišti Bystrc. Ceremoniál bude probíhat tradičně: začne nástupem kapitánů v paradních uniformách, poté vedoucí lodní dopravy podá hlášení generálnímu řediteli DPMB, zazní slavnostní znělka a na stožáru u výpravy lodí se zatřepeť vlajka. Akce proběhne u můstku č. 3, v prostoru pod kotvou.

Po tomto slavnostním zahájení bude následovat ukázka spouštění lodě na hladinu přehrady a také budou mít návštěvníci možnost zúčastnit se úvodního defilé lodí. Krátká projížďka bude zdarma, nástup na tuto plavbu bude u můstků č. 1, 2 a 3. Pravidelné plavby pak začnou odjezdem v 11.30 hodin.

Srdečně zveme všechny příznivce naší lodní flotily a milovníky Brněnské přehrady!

Podrobnější informace o lodní dopravě a novinkách letošní sezóny se dozvíte na www.dpmb.cz, plavební řád najdete také na straně 22 tohoto vydání Šaliny.

■ (red)



Dovolujeme si vás pozvat na slavnostní zahájení 70. plavební sezóny lodní dopravy DPMB, a. s.

Kdy: sobota 16. 4. 2016 v 10 hodin

Kde: přístaviště lodní dopravy v Brně–Bystrci

Dopravní podnik města Brna, a. s.



1946-2016
**LODŇÍ
DOPRAVA
V BRNĚ**

Seznamte se:

vzdělávání zaměstnanců + autoškola

Dopravní podnik města Brna v rámci programu „Seznamte se“ připravuje pro veřejnost seriál exkurzí do svých zajímavých provozů. Minulá exkurze vedla do areálu medlánecké vozovny a zúčastnilo se jí asi 200 spokojených návštěvníků. Váš zájem nás velmi potěšil a děkujeme za ukázněné chování, což nám umožnilo i tuto exkurzi bez problémů zvládnout. Těšíme se na shledanou s vámi i příště, v dalším areálu DPMB.

Dubnová exkurze vás zavede do Pisárků, ne však přímo do vozovny, ale na Oddělení vzdělávání zaměstnanců, spojené s autoškolou. Tento útvar DPMB zajišťuje komplexní přípravu

řidičů všech trakcí, jejich další školení v průběhu zaměstnání a také průběžné vzdělávání všech zaměstnanců podniku formou školení, kurzů apod. Prohlédnete si učebny zařízené např. simulátory provozu vozidel MHD, nejvíce vás asi zaujmou trenažéry pro výcvik jízdy, které si budete moci vyzkoušet. Příprava a vzdělávání zaměstnanců je oblast, které DPMB věnuje prvořadou pozornost. **Exkurze se bude konat ve čtvrtek 7. dubna 2016. Sraz účastníků bude v Pisárkách, na tramvajovém nástupišti před vrátnicí – možnost je ve dvou časech, v 16.00 a 17.00 hodin.**

Srdečně zve vedení DPMB, a.s.



Lodě vyplouvají (ilustrační foto)

S novou plavební sezónou se můžou návštěvníci Brněnské přehrady těšit i na nové přístaviště, které vzniklo na Kozí horce. Jeho vybudování stálo Dopravní podnik města Brna přes 2,4 milionů korun. „Přístaviště na Kozí horce je jedno z nejvíce využívaných na celé přehradě. Přístup k němu a následně i na loď byl ale problematický. Důvodem byla šířka přístupové cesty, terénní nerovnosti a také schody,“ popsal Miloš Havránek, generální ředitel DPMB, důvody ke stavbě. Na Kozí horce vzniklo stejné

přístaviště jako je např. U Kotvy, tedy vysunutě přístavní molo s přístavním můstkem, kdy konstrukce mola je pevná a přístavní můstek je mimo plavební sezónu demontován. Nástupní molo z betonové rampy navazuje na šterkovou cestu. „Přístaviště bude bezbariérové a zajistí cestujícím pohodlný výstup z lodí v podstatě přímo na pláži. Mnohem víc obezřetní ale budou muset být naši kapitáni, a to kvůli většímu množství plavců v tomto místě,“ dodává Martin Ecler, vedoucí lodní dopravy DPMB. ■(red)

Teplárny Brno modernizují své provozy

Starý kotel vystřídají dva nové



Nejnáročnější částí prací bylo demonstrovat horní buben starého středotlakového kotle, jehož celková hmotnost činí téměř dvacet tun. Buben tak bylo nutné nejprve rozřezat na menší části, s kterými pak bylo možné dále manipulovat.

Foto: Archiv TB

Držet se na technologické špičce a zajistit co nejspolešnější řešení dodávky tepla je jedním z dlouhodobých cílů Tepláren Brno. I proto se společnost letos rozhodla na svém provozu Brno-Sever pro instalaci nového, moderního plynového zařízení, které nahradí

až dosud využívaný středotlaký kotel s parním výkonem 115 t/hod.

Tzv. „K 15“ na Brno-Sever sloužil rovných třiatřicet let. Jeho technické parametry však už postupně přestaly odpovídat současným podmínkám. Je výkonově předimenzován a koncepčně, ekonomicky i ekologicky zastaralý. Do provozu byl uveden v březnu 1983 a naposledy dodával páru v prosinci roku 2014. Za tu dobu vyrobil téměř 6,5 milionů tun páry, tj. více jak 16 mil. GJ dodané tepla. Taková účtyhodná dodávka tepla momentálně odpovídá více jak čtyřletému provozu všech zdrojů TB a brněnské spalovny.

Teplo z nových kotlů zahřeje obyvatele Líšně a Lesné

Nyní ho nahradí dvojice horkovodních plynových kotlů se součtově nižším výkonem, které odpovídají ekonomicky i ekologicky moderním trendům. Nové kotle budou mít velmi dobrou účinnost (96%) a budou splňovat současné přísné emisní limity.



Teplo z nich bude sloužit přímo k natápění horkovodů Líšně a Lesná bez nutné transformace páry na horkou vodu při provozování stávajících kotlů. Pro současné potřeby by už navíc bylo stávající potrubí zbytečně předimenzované. Spotřeba tepla se totiž stále snižuje jednak kvůli novým,

efektivnějším technologiím (to je mimo jiné i důvod postupné náhrady zastaralých parovodů za moderní horkovody v celém Brně) i díky ekonomickému a ekologickému chování samotných spotřebitelů. Instalací horkovodních kotlů se omezí potřeba připojení provozu Brno-Sever na tuto parní síť, která bude poté využívána pouze po nejméně chladnější dny v roce.

Kotle by měly dorazit v průběhu měsíce června. Oba by tedy měly sloužit již nadcházející topnou sezóně.

■ (sal)

Biomasa z Teyschlovy hřeje ekologicky

Jak vzniká teplo z biomasy? Zjistit na vlastní oči to mohou všichni, kteří využijí dne otevřených dveří v kotelně Tepláren Brno na Teyschlově ulici v Brně. Ekologické teplo z tohoto nedávno modernizovaného a rekonstruovaného zdroje hřeje spolehlivě a komfortně obyvatele městské části Bystrc a Kamechy.

Zastaralý kotel na Teyschlově vyměnily Teplárny Brno za moderní o vyšším výkonu vloni na počátku loňského roku. Navýšením výkonu štěpkové části zdroje o 1,9 MW se zvýšila dodávka tepla vyráběného z biomasy, čímž klesly náklady na zemní plyn, který je v této kombinované kotelně rovněž využíván. Součástí celého projektu byla

také instalace velmi účinného filtru, který výrazně omezil produkci tuhých znečišťujících látek. Špičkový odlučovač snižuje emise až o 80 procent.



Den otevřených dveří v kotelně Tepláren Brno v Teyschlově ulici 33 se bude konat v rámci Brněnských dnů Země v sobotu 16. dubna. Návštěvníci si v době od 9 do 15 hodin budou moci prohlédnout i běžně nepřístupné prostory.

Teplárny Brno? Raději se zařídím po svém.

Skutečně máte čas, peníze a nervy, abyste se sami starali o kotelnu?

Zajistíme pravidelný servis rozvodné sítě a tepelných zdrojů.

www.teplarny.cz

Nejvýhodnější je teplo bez starostí. Teplárny Brno, a.s.

Rezidentní parkování: Brňáci zaparkují snadněji



Foto: Archiv Blom

Městské části zapojené do projektu
Brno-střed, Královo Pole, Brno-sever, Ořešín, Komín, Jundrov, Žabovřesky, Židenice, Nový Lískovec, Starý Lískovec, Bohunice

V návaznosti na již prezentované záměry města Brna změnit návyky motoristů v oblasti parkování je třeba vedle různých regulačních prvků popsat systém, který se dotkne největší části města Brna. Jeho spuštění v budoucnu má za úkol na území města preferovat v oblasti parkování obyvatele s trvalým bydlištěm ve městě Brně. Jde o rezidentní parkování, jehož návrhem pověřilo vedení města společnost Brněnské komunikace a.s.

Motoristy z hlediska potřeb dopravy rozdělujeme do 3 skupin. Jde

o rezidenty, abonenty a návštěvníky. **Rezident** je osoba vlastníci motorové vozidlo s trvalým bydlištěm ve městě Brně (popřípadě v jeho konkrétně vymezené oblasti). **Abonent** je osoba pravidelně dojíždějící do města za zaměstnáním nebo jiným pravidelným cílem. Může jím být i obyvatel Brna, pokud do zaměstnání dojíždí vozidlem do oblasti, kde již není

rezidentem (jiná část Brna, než kde má trvalé bydliště). **Návštěvník** je pak osoba, která navštíví město Brno buď jednorázově, nebo tak nepravidelně, že není vyvolána potřeba ho jako abonenta evidovat.

Rezidentní parkování jednoznačně tvoří lepší podmínky pro parkování osob, kteří potřebují své motorové vozidlo parkovat poblíž svého bydliště. Toto stání by nemělo být výrazně zpoplatněno, vydání rezidentní karty se provádí zpravidla za manipulační poplatky. Abonentní parkování je finančně nákladnější. Vydání abonentního povolení svojí nákladností má v optimálním nastavení Brňáka

motivovat k cestování po městě veřejnou hromadnou dopravu. Abonent do Brna pravidelně dojíždějící pak odstaví vozidlo na okraji města na parkovištích P+R a pak rovněž bude využívat hromadnou dopravu. Návštěvník odstaví své vozidlo na zpoplatněném parkovišti, popřípadě si v rezidentní zóně zakoupí jednorázovou povolenku k odstavení vozidla. Tento systém je aplikovatelný pouze za veřejných komunikací a prostranstvích. Netýká se zpoplatněných parkovišť a parkovacích domů, zaměstnanců používající parkoviště svého zaměstnavatele a dalších soukromých ploch. Samozřejmě bude umožněn vjezd do rezidentní zóny všem za účelem obsluhy a krátkodobého zastavení za účelem nákupu a podobně.

Brno svůj rezidentní systém staví na principu dobrovolnosti přístupu jednotlivých městských částí. Ne všechny městské části se nyní vyslovily pro zavedení tohoto systému. Pro ověření nastavení systému je ve třech městských částech spuštěn pilotní projekt. Jedná se o MČ Bohunice, Nový Lískovec a Brno Střed. V okrajových částech Brna

není parkování v místě bydliště problémem. Rezidentní systém nemusí být nutně zaveden na celém území městské části, stačí vymezení problematickou oblast.

Rezidentní parkování jednoznačně tvoří lepší podmínky pro parkování osob, kteří potřebují své motorové vozidlo parkovat poblíž svého bydliště.

Před zavedením rezidentního parkování musí být změněno nařízení obce, které tento systém zavádí (v podstatě se jedná o zpoplatnění, i když pro většinu právoplatných obyvatel Brna bez výrazné finanční zátěže) a musí být změněno dopravní značení, které musí přesně určovat, kde stát smí a kde ne. Od zavedení systému rezidentního parkování si vedení města a tým dopravních inženýrů ze spol. Brněnské komunikace a.s., který systém navrhoval, slibuje zejména pozitivní dopad na parkování v místě bydliště a následně odstranění výrazného podílu zbytečné dopravy, která pomůže uvolnit dnes zaplněné ulice.

■ (PR)

inzerce



**POKLADY
ZEMITÉHO VALAŠKA**

Sirný pramen plný zdraví

NOVINKY Z VALAŠKA

VE ZNAMENÍ KOZY

(4 dny / 3 noci)

1 osoba 1 polopenze

4 110,- Kč (duben) / 4 320,- Kč (květen) / 4 470,- Kč (červen)

Obsahuje program B:

1x Tvarohový zábal na ruce	1x Ruční částečná masáž
1x Avokádový peeling pleti	1x Koupel s kozí syrovátkou
1x Tvarohová pleťová maska	1x Sýrovátkový celotělový zábal

Z VALAŠSKÝCH SLIVONÍ

(4 dny / 3 noci)

1 osoba 1 polopenze

3 990,- Kč (duben) / 4 200,- Kč (květen) / 4 350,- Kč (červen)

Obsahuje program A:

1x Švestková koupel
2x Švestkový tělový zábal
2x Švestková ruční masáž

Samostatné ubytování a plná penze s doplňkem

KATALOG ZDARMA!

Napište si o katalog všech pobytů. Stačí poslat SMS ve tvaru: SALINA, jméno, adresa a psč na číslo 777 914 855 nebo totéž na e-mail: salina@hotel-kostelec.cz



Hotel Lázně Kostelec u Zlína • Tel.: 577 152 111, 577 152 152
Lázně 493, 76314 Zlín 12 • E-mail: salina@hotel-kostelec.cz

www.laznekostelec.cz

Chytrá lékárna

Klientský program

Vyhnete se chřipce a přijďte si právě teď pro svoji denní dávku vitamínu C* a to zcela **ZDARMA!**

Staráme se o zdraví našich klientů.

Kde nás najdete

- Brno, Česká 6
- Brno, Koblížná 2
- Brno, Oblá 75a
- Brno, Orlí 34
- Brno, Slovákova 11
- Vyškov, Nádražní 1
- Tišnov, nám. Komenského 123
- Brno, Orlí 36 – Zdravotnické potřeby

facebook.com/chytralekarna

www.chytralekarna.eu

* Jde o doplněk stravy. Nabídka platí do vyčerpání zásob.



NOVÁ HERNA PRO DĚTI V ŘEČKOVICÍCH

NOVĚ
OTEVŘENO
OD 1. 1. 2016

- velký labyrint
- autíčková dráha
- šlapací autíčka
- laserová síťelnice
- koutek pro děti do 3 let
- dvojitá skluzavka
- tobogán
- domácí prostředí
- výborná káva
- čerstvá křupavá pizza
- domácí zákusky



Novoměstská 1C,
Brno, 621 00
tel. 724 432 207
saskarna@saskarna.cz

f /saskarna

www.saskarna.cz

Otevírací doba:

Po, Út, St, Pá: 14:00 – 19:00
Čt, So, Ne, Sv: 10:00 – 19:00

HIMALYO®
EUROPEAN DISTRIBUTOR OF GOJI

GOJI ORIGINAL
NEJZDRAVĚJŠÍ OVOCE NA ZEMI

*Jaro a Goji vám dodá
zdraví, sílu i energii!*

Zadejte v e-shopu www.HIMALYO.cz
KÓD 3930 a získáte partnerské výhody!

Bagr vystřídala krabička



Foto: Archiv TSB

Nemotorný bagr nahradila nyní malá krabička. Od počátku roku totiž využívají pracovníci společnosti Technické sítě Brno k testování stavu stožárů veřejného osvětlení novou nedestruktivní metodu. „Stožáry na sídlištích nejvíce poškozuje psí moč, zimní solení a nezodpovědní motoristé, kteří nezvládnou řízení,“ vysvětluje provozní ředitel TSB Josef Šaroun, proč je potřeba průběžně prověřovat

stabilitu sloupů veřejného osvětlení. Ročně jich Technické sítě Brno vymění zhruba kolem tisícovky.

„V minulých letech jsme využívali různých dostupných metod, od ultrazvuku a poklepu až po tzv. metodu ROCH. Zjednodušeně řečeno: s každým stožárem musel zatřást bagr a speciální zařízení na základě toho diagnostikovalo výsledek. Tato metoda, i když po technické stránce spolehlivá, však nepatřila k nejlevnějším a museli jsme ji nakupovat externě,“ přiblížil vedoucí odboru veřejného osvětlení Dušan Piják. Počátkem letošního roku firma TSB zakoupila vlastní zařízení od firmy Mastap, které pracuje na principu porovnání frekvence kalibrovaného numerického modelu stožáru s tím reálně posuzovaným. Přístroj s potřebnými atesty evropských norem o velikosti notebooku vyhodnotí záznamy z čidla přiloženého na stožár okamžitě, navíc není problém dostat se i na místa v historickém jádru Brna či na frekventované komunikace. A zatímco

metodou ROCH bylo ročně zkontrolováno kolem pětistovky stožárů, nyní jich pracovníci TSB prověří desetkrát více. „Obnovu stožárů tak bude možné plánovat a řídit mnohem efektivněji,“ doplnil Josef Šaroun. Zařízení

si Technické sítě Brno mohly pořídit z vlastních prostředků díky tomu, že se jim podařilo vysoutěžit pro roky 2016 a 2017 výrazně výhodnější podmínky při nákupu elektřiny a ušpóřit tak více než 5 milionů korun. ■ (sal)

U zoo přibudou parkovací místa

Nová parkovací místa, díky kterým bude zoologická zahrada na Mniší hoře snadněji přístupná autem, by mohla být v provozu už v příští sezóně. Brněňští radní totiž schválili investiční záměr na rekonstrukci ulice Palcary, jehož součástí je i vznik nových parkovacích míst u zoo. Ulice Palcary začíná křížením s ulicí U Zoologické zahrady a vede k Útulku pro opuštěná zvířata. Dnes

je na jejím začátku necelých osmdesát parkovacích míst, po rekonstrukci, při níž dojde k posunutí sběrného střediska odpadů do zadní části ulice podle územního plánu, se toto parkoviště zvětší o cca 100 parkovacích míst. Rekonstrukce celé ulice je nutná, aby se zabránilo vzniku havarijního stavu. Cena investice se nyní odhaduje na zhruba na 57 milionů korun. ■ (red)

inzerce

Brno Point
Informační portál

www.brnopoint.cz
Váš každodenní zdroj informací

Příležitost i pro firmy, jak se lépe zviditelnit a nabídnout své služby a produkty

541 228 835, 777 909 696, info@interserv.cz

EKOLOGICKÁ LIKVIDACE VOZIDEL

IB-MET

Odtah + doklad o likvidaci zdarma – ihned
Výkupní cena dle hmotnosti vozidla
Kontakt: +420 724 731 959 | IB - MET s.r.o. | www.ib-met.cz

inzerce

secondhand boutique

TERRA FASHION

Polyfunkční dům EDEN
ul. Purkyňova 3049/35
Brno - Královo Pole

-50% kupón

ZEMĚDĚLSKÉ A LESNICKÉ VELETRHY

3.-7.4.2016 BRNO - VÝSTAVIŠTĚ

ZEMĚDĚLSKÁ A LESNÍ TECHNIKA / VÝSTAVA HOSPODÁŘSKÝCH ZVÍŘAT
PREZENTACE JEZDECKÝCH SPORTŮ / VELKÁ VČELAŘSKÁ VÝSTAVA
PRAKTICKÉ UKÁZKY TECHNOLOGIÍ

TECHAGRO
budoucnost zemědělství



www.techagro.cz

www.silva-regina.cz

VÝSTAVA LOVECKÝCH TROFEJÍ / LOVECKÉ ZBRANĚ, STŘELIVO A OPTIKA
LASEROVÁ STŘELNICE / DŘEVORUBECKÁ SHOW STIHL® TIMBERSPORTS®
MYSLIVECKÁ KUCHYŇ

TECH
agro

animal
VETEX

SILVA REGINA

BIOMASS

BVV
Veletrhy
Brno

55 let



STALETÍ ROSTEME

Počátky Brna byly nerozlučně spjaty s okolními lesy

Začíná to trochu jako pohádka: Kolem roku 1000 vznikla osada u Brodu přes řeku Svratku a ta dala městu Brnu jméno. Všude okolo se však rozprostíraly neproniknutelné lesy plné zvěře... a přeskočíme-li jen několik století, dostaneme se do období počátku historie Lesů města Brna. Ta se totiž datuje od 13. století, kdy tehdejší královské město Brno dostávalo majetek darem, zástavou nebo odměnou. Současná moderní městská akciová společnost si tak letos připomíná 550. výročí.

Šest století snažení městských radních vedlo k tomu, že v roce 1938 dosáhly brněnské městské lesy rozlohy 7 514 hektarů.

Koupí začalo získávat lesy až v 15. století od pánů v okolí města. Podle historických pramenů byl v roce 1466 poprvé tímto způsobem získán hrad Deblín s městečkem a dalších 20 vsí. V první polovině 16. století koupilo město jeden z nejdůležitějších majetků – tvrz a ves Kuřim, kde zřídilo

správní středisko statků města Brna a odtud později brněnská radnice spravovala jako vrchnost všechna svá venkovská panství. Poslední velký majetek, revír Hořice a Svatá Kateřina, získalo Brno přidělem za náhradu z velkostatku Rájec nad Svitavou. Po velkém politickém nátlaku byla brněnská radnice v roce 1954 donucena nejvyššími státními orgány předat veškerý lesní majetek státu. V jednáních se však podařilo prosadit, že městu zůstane ve správě lesy, které mají charakter lesoparku a leží v nejbližším okolí města. K obratu došlo až po roce 1989. Po navrácení majetku obcím byla pro zajištění odborné správy v městských lesích zřízena v roce 1992 příspěvková organizace Lesy města Brna. Lesy města Brna, spol. s r. o., vzniká v roce 1994, zakladatelem a jediným vlastníkem je město Brno, o dva roky později se mění právní forma na akciovou společnost. Předmětem činnosti je odborná správa a rozvoj majetku města Brna, podnikání s ním, plnění veřejných služeb s obecně prospěšným posláním.

Chcete vidět, jak se čistí odpadní vody?



Foto: Archiv BVV, a.s.

Pro návštěvníky jsou připraveny termíny prohlídek jak ve všední dny, tak i o víkendu, a to:

v pátek 15. dubna v 16 hod., v sobotu 16. dubna v 9 hod.,
ve středu 20. dubna v 16 hod., v pátek 22. dubna v 16 hod., v sobotu 23. dubna v 9 hod.

Zajímá vás, jak se čistí odpadní voda? Přijďte se podívat na jednu z největších čistíren odpadních vod v České republice!

Již se stává tradicí, že při příležitosti Brněnských dnů pro Zemi pořádá společnost Brněnské vodárny a kanalizace Dny otevřených dveří v Čistírně odpadních vod Brno - Modřice. Zájemci si mohou prohlédnout místo, kde se čistí odpadní vody nejen z celého Brna, ale i z přilehlých měst a obcí. Jedná se mechanicko-biologickou čistírnu, jejíž součástí je i kalové a energetické hospodářství. Čistírna prošla na počátku století rozsáhlou intenzifikací a rozšířením

a dosahuje takových výstupních parametrů, které splňují nejprísnejší požadavky Evropské unie.

Pokud máte o prohlídku zájem, podívejte se na internetové stránky www.bvk.cz společnosti Brněnské vodárny a kanalizace, a.s., kde najdete podrobnější informace i důležitá upozornění. Na stránkách také potvrďte svoji účast pomocí rezervačního systému. Z bezpečnostních důvodů je totiž počet návštěvníků ve skupině omezený, a proto bez potvrzené rezervace nebude návštěva čistírny odpadních vod možná. Při rezervaci budete současně seznámeni s případnými riziky, které návštěva čistírny s sebou přináší. ■ (red)

inzerce

STAVBA, NÁBYTEK, ZAHRADA

20.–23. 4. 2016, Brno–Výstaviště



**STAVEBNÍ
VELETRHY
BRNO 2016**



**Mezinárodní
veletrh nábytku
a interiérového
designu**



**Dřevo
a stavby
Brno**



**Stavební
centrum
EDEN 3000**



**Veletrh PTÁČEK
TOPENÍ-SANITA
KOUPELNY**

Tento veletrh
otevřen pro veřejnost
22.–23. 4. 2016

www.bvv.cz/svb
www.mobitex.cz

Central
European
Exhibition
Centre

BVV

**Veletrhy
Brno**

Písečník 94 připravil nové programy

Mezi Černými Poli a sídlištěm Lesná se nachází bývalá nouzová kolonie, která postupně vznikala na začátku minulého století ve vytěžené pískovně. Nezisková organizace EkoCentrum Brno zde otevřela pro veřejnost původní domek ze třicátých let se zahradou – Písečník 94. Jeho nadšení realizátoři ukazují návštěvníkům, jak se zde žilo od počátku minulého století.

Především zážitky „na vlastní kůži“ přináší nyní nový projekt v Písečníku, který nabídne informace a inspiraci

**Ulice Písečník 94 v Brně (mezi Černými Poli a Lesnou, kousek od konečné tramvaje č. 5 a zastávky autobusu i vlaku Lesná-nádraží).
Otevřeno: Út–Čt, 14–18.30**

pro ekologicky šetrnější každodenní životní styl. Pro zájemce bude například připravena řada seminářů, dílen a tematických akcí. Dílny a semináře jsou určeny pro limitovaný počet účastníků, takže je důležité přihlásit se předem na stránkách www.ecb.cz. „Podařilo se nám získat skvělé lektory na širokou škálu témat – od využití bylinek v domácí lékárně, přes jednoduchou renovaci a opakované využití nejrůznějších předmětů až po ekologicky šetrný úklid,“ dodala koordinátorka projektu Petra Holíková. V otvírací době budou pro návštěvníky zdarma k dispozici publikace k probíraným tématům, prohlédnout si budou moci třeba vermikompostér nebo bylinkovou zahrádku. ■

řádková inzerce

Práce, brigády

■ cba corporation hledá do svého týmu úklidové pracovníce. Nástup ihned. Požadujeme spolehlivost, bezúhonnost. V případě zájmu volejte 545218533 nebo pište: brno@cbacorp.cz

■ Truhlářská firma ACER WOODWAY z Brna se zaměřením na vybavování interiérů hledá truhláře pro výrobu a montáž. Nabízíme tvůrčí práci na originálních realizacích interiérů. Volejte na 603 178 498, pište na info@acerwww.cz

■ OLMAN SERVICE s. r. o. přijme pracovníky osoby se zdravotním omezením na pozici uklízeč/ka v Brně. Volejte 730 186 797 nebo email: nabor@olman.cz.

Služby, řemeslníci

■ Nebankovní půjčky bez poplatku pro zaměstnance, důchodce a živnostníky. 777 317 406

Koupím

■ Koupím les v jakémkoliv stavu a stáří, i malé výměry. Platím ihned. 773585290

Řádkovou (textovou) inzerci v měsíčníku Šalina je možno zadávat prostřednictvím formuláře na internetových stránkách

www.salina-brno.cz

nebo osobně v kanceláři vydavatelství CCB na adrese Okružní 19, Brno.

inzerce

Mvsiche Varie (DE)
Symphonïæ Sacræ
in stilo moderno e grave
Duchovní hudba 17. století

Jennie Cassidy (UK) - mezzosoprán
Martin Lubenow (DE) - um. vedoucí

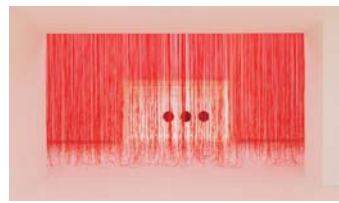
23. 4. 2016 v 17:00 hod.
kostel sv. Josefa, Josefská 1, Brno

Hudební Lahůdky
www.hudebnilahudky.cz

MUSICHE VARIE
MUSIK DES 17. JAHRHUNDERTS

MINISTERSTVO KULTURY
B | R | N | O
tic | | |
TURISTICKÉ INFORMAČNÍ CENTRUM MĚSTA BRNA

První máj v Domě umění Pracující všech barev, spojte se!



Milan Houser (1971), výrazná postava současného výtvarného Brna, děkan Fakulty výtvarných umění VUT v Brně, se rozhodl poslední den své výstavy Barvometrie v Domě umění uspořádat živou prvomájovou party. Svůj mimořádný svátek vstupu barvy do prostoru vzhledem k datu, na něž vyšel poslední den jeho výstavy, s nadsázkou nazval Pracující všech barev, spojte se! V pátek 1. května budou tedy výstavy Domu umění města Brna otevřeny mimořádně do 22 hodin. Ve 20 hodin zde proběhne křest katalogu Barvometrie za přítomnosti Milana Housera, kurátora výstavy Vlado Beskida a grafika Adama Macháčka. Zcela mimořádným zážitkem se pak stane videomapping simulující polévání budovy Domu umění na Malinovského náměstí červeným lakem. „Uskuteční se tak autorův sen o barevné anexi

Domu umění a vznikne tak jeho kýžený COLORHAUS,“ uvedla ředitelka Domu umění Terezie Petišková.

Milan Houser pracuje se zvláštním syntetickým lakem C 0000 Bezbarvý Houser, který postupně vyvinul spolu s firmou na výrobu barev. Jím vylepšený lak vykazuje zvláštní vlastnosti, které vyhovují jeho tvorbě. Dlouho vysychá, je pružný, dá se dobře přibarvovat nejrůznějšími pigmenty. Houserovy malby vlastně vznikají naléváním několika probarvených barevných vrstev, které dlouho „zrají“ v jeho ateliéru. Vrstvením a schutím na plátnech a rámech různých rozměrů pak získávají ojedinelou hloubku i tvar a dostávají se do zvláštní pozice mezi tradiční žánry obrazu a plastiky. Obrazy podkládá, aby gravitace zapůsobila a pomohla mu vytvořit pomalým stékáním a vyboulením vrstvy laku kýžený tvar.

Svůj patentovaný lak použil Milan Houser i v případě realizace své mimořádné instalace v rámci Barvometrie pro hlavní sál Domu umění. Z osm metrů vysokého secesního světlíku spustil téměř dva tisíce probarvených krápníků. ■ (edi)

inzerce

Moravská Nová Ves
1. květen 2016

Den lidových řemesel

Lidový jarmark, škola tance, ochutnávka vín, gastronomické speciality, dětské folklórní soubory, MUSICA FOLKLORICA, FS LIPOVJAN, FS VLČNOVJAN, FS TRENČAN, KAPELA HELEMESÉ

KAPELA JELEN

Vstupné 200,- Předprodej 150,-
Senioři nad 65 let 100,- Předprodej 75,-
Děti do 15 let zdarma www.mnves.cz

V dnešní době se zbavíte brýlí za pár minut!



V poslední době stále více lidí řeší svou oční vadu pomocí laserového zákroku. Přitom téměř polovina Čechů se bez brýlí neobejde a celkově brýle nebo kontaktní čočky nosí přes 60 % obyvatel České republiky. Laserový zákrok představuje moderní způsob, kterým lze odstranit dioptrie – je totiž pro lidi trpící krátkozrakostí bezbolestný, rychlý a natolik šetrný, že již druhý den po operaci se můžete vrátit do práce nebo se věnovat své oblíbené sportovní aktivitě. To potvrzuje jeden z nejzkušenějších očních chirurgů v České republice – **primářka Věra Kalandrová** (viz foto) z **brněnské oční kliniky Lexum**, kde je od letošního roku dostupná jedna z nejmodernějších refrakčních metod - ReLEx Smile, která je pro pacienta skutečně velmi komfortní.

■ **Jaká konkrétní rizika hrozí našemu zraku při dlouhodobé práci s počítačem nebo hraní na tabletu?** Víím o tom, že se často říká, že třeba čtení v šeru nebo celodenní koukání

do počítače je zaručená cesta k rychlému zhoršení zraku. Na krátkozrakost ovšem existuje řada teorií, ale žádná ji nevysvětluje úplně. Velkou roli tam hraje dědičnost po rodičích. Pořád ale nevíme, proč se taková vada rozvine potom, co oko už růst přestane. Předpokládá se, že je to dlouhodobá adaptace na práci na blízko. Člověk by se měl stejnou dobu dívat jak do blízka, tak i do dálky, což je v našich podmínkách těžko splnitelné. Řada věcí sice může oči velmi unavovat, ale nezhorší vidění. To platí například i pro práci na počítači.

■ **Jaké další civilizační zátěže zrak v dnešní době poškozují?**

Je to již zmíněná suchost očí. Oči vysušuje nejenom koukáním na různé obrazovky, ale také klimatizace, kouř, suchý vzduch v místnosti, mráz a smog venku. Dále také užívání některých běžných léků – hormonální antikoncepce, antidepressiva, léky proti alergii a další. Málo se také ví, že kouření oči nejen dráždí, ale podílí se i na vzniku poškození sítnice ve vyšším věku, tzv. makulárních degenerací. Další zátěží pro oči je nadměrné líčení a hlavně nedokonalé nebo žádné odličení večer. Také

permanentní nalepené řasy nejsou pro zdravé oči to nejvhodnější.

■ **Pokud se člověk rozhodne pro odstranění dioptrií laserovým zákrokem, v čem je právě zmíněná metoda ReLEx Smile tak výjimečná?**

ReLEx Smile je velmi moderní technologie, kdy se odstraní dioptrie přímo ve středu rohovky, aniž by se na povrchu oka vytvářela lamela. Metodu ReLEx Smile lze provádět pouze femtosekundovým laserem VisuMax, jehož nejnovější model je nyní k dispozici na brněnské klinice Lexum. Toho si velmi považují společně s mými kolegy na klinice, protože řada studií prokázala, že metoda ReLEx Smile je při léčbě refrakčních vad velmi přesná a precizní. Výsledky u tohoto zákroku jsou do značné míry předvídatelné zejména u silné myopie, což jsou případy, které metodou ReLEx Smile řešíme nejčastěji. Použitím této technologie nedochází k návratu dioptrií, nevzniká syndrom tzv. suchého oka a není narušena inervace (zásobování nervovými vlákny) rohovky. To všechno představuje pro pacienta zejména vyšší stabilitu pooperačního výsledku, navíc je tato metoda skutečně velmi rychlá (laserová

korekce trvá nezávisle na rozsahu oční vady pouze 28 sekund!), šetrná a bezhlučná, je tedy pro pacienta maximálně komfortní. Pro řadu klientů je důležité i to, jak rychle bude probíhat rekonvalescence po zákroku. Při využití metody ReLEx Smile můžete již za několik hodin po zákroku číst bez brýlí zprávy na počítači nebo sledovat televizi. Někteří pacienti krátce po operaci dokonce řídí auto.

■ **Například já jsem krátkozraký, mám tři dioptrie... Jsem tedy vhodný na tento druh laserového zákroku?**

To samozřejmě prozradí až podrobné vstupní vyšetření u nás na oční klinice, které musí zájemce o laserový zákrok vždy podstoupit, abychom odhalili všechny nedostatky jeho zraku a podle toho vybrali tu nejvhodnější metodu zákroku. Obecně lze říci, že metoda ReLEx Smile je ideálním řešením pro krátkozraké pacienty (od -1,5 dioptrií do -10,0 dioptrií), i pro ty s astigmatismem (do 5,0 D), ve věku od 18 do 38 let. Nelze ovšem říci, že je jedna metoda laserového zákroku lepší než jiná, důležité je, která je nejvhodnější pro daného klienta a jeho zrak. ■ (PR)

inzerce

POUHÝCH
28 SEKUND!

NEJMODERNĚJŠÍ LASEROVÁ OPERACE OČÍ

NA KLINICE V PRAZE A V BRNĚ **NEW**

VHODNÁ PRO KLIENTY VE VĚKU OD 18 DO 38 LET

Jen za **13 900 Kč/oko**

- /// AKČNÍ CENA
- /// PLATÍ PRO METODU **ReLEx Smile**

Zákrok dnes,
práce, sport, zábava už zítra!

 **LEXUM** Oční klinika

B. Polívka

Důležité je nezapomenout na nízký strop



Foto: JEF

► Už v 60. letech sbíral po Evropě na divadelních festivalech ta největší uznání. Mezičasem vyrostl v herce s neuvěřitelným rozsahem schopným zahrát klauna, šaška, faráře anebo krále Leara. Jeho jméno je zárukou vyprodaného divadla. Přesto zůstal laskavým, lidským, takže mnohé to vede k mylné úvaze, že asi ani není hvězdou. Ale Bolek Polívka už takový zůstane.

Zažil jste jako jeden z mála velký mezinárodní vřelý a zůstal jste věrný Brnu, zatímco ostatní odešli. Aspoň do Prahy...

Já mám Brno rád. A Brno budu mít rád vždy. Nevím, jestli má Brno rádo mě. Teď nemyslím lidí, diváků máme vždy dost. Na ty si stěžovat nemůžeme. Jestli mám něco vůči Brnu, tak to není vůči Brnu, ale vůči některým, kteří tady žijí. Ale teď musíme hned říct tu krásnou větu, co řekl Karl Kraus: Brno je velká tělocvična s nízkým stropem. A tehdy před těmi 27 lety jsem si ten nízký strop neuvědomoval. Teď si ho uvědomuju a zároveň si uvědomuju velikost té tělocvičny. A je v ní ten kůň, který může být naděl anebo našít, ty skáčeš, myslíš si, že je naděl, a on je našít a ty si rozbiješ držku a ani nevíš proč. To se může v našem věku stát. A taky – a to je důležité – nezapomenout na nízký strop, což znamená problém s hrazdou.

Takže jste zůstal věrný Brnu...

V Brně jsem prožil největší část svého života, mám tady nejvíce kamarádů, a to nejen mezi divadelníky, ale i mezi muzikanty, výtvarníky a tak.

Ale hlavně jsem fixovaný na to své mládí, i když hodně z těch hospod už neexistuje anebo jsou přemalované a mají po „plastikách“. Vznikly i nové a výborné. Ale Brno je pro mě město, kde jsem Oldřicha Mikuláška nejenom viděl, ale dokonce jsem s ním i mluvil. A s Janem Skácelem jsem si byl tak blízko, že když jsem řekl Karel Beaudelaire místo Charles, tak se mnou 14 dní nemluvil. Tak kdo má tu čest, aby se na něho našťoval takový básník. A to nemůžeš opustit. Opustíš to město, a najednou tě opustí to město i s tvými vzpomínkami.

Založil jste si svoje divadlo. Bylo to dobré rozhodnutí?

Asi ano. Je to svoboda a svoboda je důležitá. Ale zase nemusím čekat na to, co je na feranu, jestli mě obsadili a do čeho. A určuji si sám, kdy budu mít volno, což je v mém věku velká výhoda. Ale jako každá svoboda, i tato něco stojí.

A co je nevýhoda?

Nevýhodou je, že člověk musí neustále bojovat o existenci toho divadla. Shánět peníze, shánět sponzory,

dotace. Člověk se tomu „děkuju všem, kteří nám pomáhají“, směje, dokud to nežije.

To vaše divadlo funguje jinak než ostatní divadla ve městě. Za prvé nejste příspěvkovou organizací, takže nedostáváte dotace. A také z pohledu repertoárového.

Už když jsme zakládali divadlo, tak jsem narazil, protože mi řekli: Ale vy nemáte žádný soubor. Takže nemůžete mít divadlo, když nemáte soubor. Tak jsem říkal, je tady Chantal, která bude hrát, Jirka Pecha, který se mnou hraje, Truda Vidlařová, Fretty a Barin. Není to takový soubor, co dostává stálý plat, i když se nehraje, ale jsou placeni za to, co odehrají.

Prostě typ divadla, jaký je zcela běžný ve světě, kdy jsou herci placeni za to, co odehrají.

Přesně tak jsem si to představoval. Ale pak jsme dostali velkou existenciální pecku, když Jirka Pecha onemocněl a nemohli jsme hrát hry, v nichž byl nenahraditelný. A tak jsme museli začít vytvářet nový repertoár a každý rok máme jednu novou vlastní premiéru.

Nemáme na dvě premiéry ročně, protože bychom to finančně neunesli.

Začal jste hrát se svými dětmi. Proč?

Je to intuitivní dramaturgická linie, protože jsou nadané. Kdysi jsme v rámci shakespearovských her hráli s Aničkou v Kupci benátském, ona tam hrála mojí dceru. Tam se možná zrodila ta myšlenka, že bychom si měli zahrát víc, protože tam se Jessica s ním moc neobjeví. Pak se najednou objevila ta fiktivní možnost, jak ten otec s tou dcerou vychází a nevychází, až se z toho vyvinula hra DNA, ze které máme oba radost. Bavíme se nad tím, že my přesně víme, co pravdou je a co pravdou není. Co je zcela vymyšlené a na čem je troška pravdy. A je to pro nás oba docela zábavné.

Pak tak jako jsou dceřině společnosti začalo vznikat Výsluní s Vladimírem. Teď jsem ho viděl hrát v Národním divadle a hned mě chytla katarze a celé to představení jsem prožil slzavě. Možná je to zároveň tím stářím, jak už je člověk starý, tak má ty lakrymózní stavy. Celé jsem to prožíval opravdu dojatě, jen se řekne „hříšná svěťice“ a už mě to bralo.

Kdy se toho představení dočkáme?

Už je to tak v osmém měsíci. Na spadnutí, jak se říká.

Nedávno jsem četl v Právu, že na spadnutí je spíš vaše divadlo.

Jo, vy máte na mysli naši střechu. Ono to je těžký a bylo to těžký vždy, i před těmi 20 lety. Když Vlasta Záborský, můj obdivovaný přítel, chytrý a sečtělý, protože on v tom ateliéru nejenom maluje, ale i čte, mi po prvním, zahajovacím představení, které se povedlo, říká, pokud tu nebude klimatizace, tak už sem nevkročím. No a těch 20 let tam opravdu nevkročil, protože ta klimatizace tam není. Ale to není moje divadlo, budova patří městu, takže to je těžký. Ale tady nejde o mne, jde o toho Vlastu Záborského, vždyť je to už starý chlap, tak aby do toho divadla mohl. To Brno pro něho mohlo udělat, vždyť ho má taky rádo.

Myslíte, že se té opravy dožijete?

Jediné, co je jisté, že se dožiju své smrti. To je složitý téma, které, jak víme, souvisí s úřednictvem a úřednictvo, jak známo, má po generace své úkoly, své větší či menší starosti. Úřednictvo se rozdělilo na několik větších či menších

segmentů, které se buď doplňují anebo naopak rozcházejí. Takže než se úřednictvo rozhodne, tak to trvá strašný léta a máte pravdu, kolikrát se toho ani nemusíme dožít. Nám občanům se to zdá jednoduché, ale ono to kolikrát ani není jednoduché. Přijdeš do toho úřadu s tím, že chceš něco rozhodnout – a najednou je tam oslava narozenin. Tak jak máš rozhodnout, když je ta oslava. A navíc, jak jsem si všiml, je to rozdělené na koalici a opozici a zdá se, že i ti v koalici jsou často rozdělení a i ta opozice je rozdělena. Takže někdy je koalice v opozici a opozice v koalici. Nám to připadá jednoduché, ale oni to mají sakra těžké. Musíš umět tomu úřednictvu naslouchat a někdy mu i našeptávat, protože nejlepší nápady jsou ty, které napadnou úředníka samotného. Což je na tom nejtěžší.

Jak se stalo, že z mima, klauna, komika se stal herec vážných rolí, shakespearevský tragéd?

Někdy se zapomíná, že mám za sebou JAMU, JAMU v plné síle konce šedesátých let, kdy tam učili ti nejlepší lidé. Od Srby přes Gardavského, dějiny výtvarného umění Zhoř, Uhde, to byli elitní lidé, kteří nás učili. Takže my jsme se dověděli všechno, co jsme se měli dovědět. Měli jsme dobře vysvětleného Stanislavského a dobře jsme věděli o Grotovském, měli jsme přednášky o Brechtovi, a navíc ten soubor, ve kterém byl duch 60. let a duch avantgardy. Dovírali jsme se pravdu o E. F. Burianovi a dovírali jsme se pravdu o mučení Vlasty Buriana. A to mluvíme o hercích jenom na B.

Ale vraťme se k té otázce. Díky tátovi jsem viděl hodně klasiky, zhlédl jsem v Praze taky dva světové klaunské festivaly s nejlepšími klauny a mimy a mně to připadalo osvobodivé. Já jsem vždy považoval ty klauny a mimy za básníky. Divadelní próza, ta epika, to je síla

jiného druhu, zatímco tohle seifrtění jsem vždy obdivoval. Navíc si tady můžeš dělat, co chceš, protože jsi zároveň autorem i hercem v jedné osobě. To jsem ještě nevěděl, že tak brzo budeme mít Provázek a ten bude takovým ostrůvkem svobody a světla. A oni mi tam umožnili, abych si jednou v roce mohl udělat své představení, a přitom jsem hrál Dona Quijota a ve Vančurovi, což byly docela velké divadelní role.

Ale hrát Shakespeara na velkém jevišti je ještě něco jiného.

Začalo to česko-slovenskou produkcí v rámci Shakespearovských slavností. Shylock mě lákal vždy, ačkoliv jsem ho nikdy neviděl na scéně. Lákal mě na tom, že každá ta vada jako lakomství, mentorování a sebevážnost pak začíná být až legrační, a na něm je to vidět. A předtím už jsem hrál židovského obchodníka v Baladě pro banditu.

A co Lear?

Říká se, že největší shakespearevská kláda pro herce je právě Lear. Herec by měl mít nějaký věk, nějakou zkušenost. Někakou tu tragédii, bolest, nějakou tu operaci žlučníku. Režisér Stanislav Moša říká, že Lear se hraje tak málo proto, že buď ten herec ještě nemá dost životních zkušeností, anebo je už tak starý, že to neuhraje. Ale Zvonek Burke, který mě doprovází celý život (*inscenace Podivné odpoledne dr. Zvonka Burkeho v DBP*), je taky nejen velký fyzický výkon, ale, jak říká Smoček, i velká psychologická groteska. V něm jsou obsaženy ty prvky velké tragédie Leara, Lakomce anebo naopak komedie jako je třeba Poprask na laguně.

Uvažoval jste někdy o odchodu do Prahy, do Národního?

My jsme na Provázku byli ti mniší avantgardy, někdo přesvědčivě a někdo přesvědčeně. Ale mně to

nebránilo chodit do Mahenky, koukat na ty Brechty. Vždy jsem říkal, že divadlo je jako voda: něco je studánka, něco je potůček, něco je špinavá kaluž, něco nádherné jezero. Ale všechno je to jenom voda. A já jsem bral ten Provázek opravdu vážně a oddaně, nikdy jsem netoužil po jiném divadle nebo hrát v nějakém seriálu v televizi. Když jsem se dověděl, že jeden režisér někdy kolem revoluce chtěl, abych hrál v Národním Cyrana, tak mě to celkem potelelilo.

Jako jeden z mála jste zažil jako divadelní herec mezinárodní věhlas. Teď vám neschválí ani maličký grant. Myslíte, že si to ještě někdo uvědomuje?

Ne, a taky proč? Mladí vytlačují staré, chtějí sedět na jejich židlích, dokonce spát v jejich postelích a dokonce někteří se těší na naše postele v domovech důchodců. Už si je rezervují, říkají, on tam dlouho nevydrží, pak tam

Divadlo Bolka Polívky považuji za mimořádné přínosné a charismatické. Je pro nás všechny velkou škodou, že vzhledem k jeho podmínkám nám nemůže přinášet víc inovativních a inspirativních představení.

Miloš Štědroň, skladatel a profesor MU

budu já anebo můj brácha. Někdo se tomu umí vyhnout a umí uznat, že ten Smoček má pořad co říct, ať už tím, co umí anebo tím svým gentlemanstvím a přístupem a svojí nechutí říct něco nebezpečného pro ty ostatní jen tak. No a někteří na to kašlou. Jak říkal Werich se Sovákem. Werich mu říká: Co mi to říkáte, pane, nevím, kdo jste? A Sovák na to: Jenom se vám snažím něco vysvětlit, pane Bejvávalo.

No když koukám, kde všude je vás vidět, ať už ve filmu, televizi anebo v divadle, říkáte pane Bejvávalo je asi trochu předčasné. Prý vás dokonce vozi helikoptrou, abyste to všechno stihl.

Párkrát se to stalo. Ono by si člověk rychle zvykl. To tam budeme až za dvě hodiny!?

Jak se vám hrálo v posledním filmu Domácí péče s Alenou Mihulovou, s níž vás Brno také spojuje?

S ní se krásně hraje. Je tak opravdová, že se člověk ptá: Kde ji vzali? Ona je tak uvěřitelná, že ten, kdo neví, že je to Mihulová, tak si řekne, ona ta bába je z těch Napajedel. Anebo se říká: oni to napsali pro ni. Jak říká lichotivě Moša: ...ten Shakespeare to napsal pro Bolka.

Je pravda, že ustanovujete uměleckou radu divadla? A proč?

Důvod je potřeba zpětného zrcadla, do kterého se můžete podívat a kde nejste nasvětlení ani tak, aby to vypadalo líp než ve skutečnosti, ani hůř. A když se sejde pár chytrých lidí, kteří mají něco za sebou a něco vědí, tak je to opravdu užitečná činnost.

A taky prý měníte právní formu divadla...

Ano. Jde nám o to moct rozšířit naši činnost na příhraniční spolupráci a pořad narážíme na jakési technické obtíže. Česká republika pořad mluví o tom, jak jsme kapitalistická společnost, o DPH a HDP, o nutnosti šetřit peníze na různých ministerstvech, zejména na ministerstvu kultury, tím nás krmí všechny noviny. A říkají, buďte lepší kapitalisti. Ty, který zaměstnávaš, zaměstnávej tak, abys víc vydělával, protože od tebe potřebujeme peníze. A ty, kdož jsi zaměstnaný, pracuj s usilovnou chutí. Oni nás vybízí k batismu, fordov-

ství, a ne k lordovství. A přitom pořad pohrdají soukromým sektorem. V kultuře určitě. Co je soukromé, to smrdí komercí a komerce je obchod. A já, jelikož jsem z té soukromé sféry, tak si nezasloužím nic. Starej se, když jsi soukromník! Nechci si stěžovat, ale nerozumím tomu, že pokud jsi placen státem anebo městem, tak děláš umění, ale pohrdáme těma, co se snaží udělat něco sami. A přitom, jak můžeš v divadle mluvit o soukromém podnikání? Děláme krásný věci a děláme je pro lidi a reprezentujeme naše město stejně, jak ho reprezentují brněnské Národní a Městské divadlo. A když se jim daří, tak jim to přeju, jen nechápu, proč mám být bombardovaný za to, že jsem se osamostatnil. Jako by mi říkali: Mohl jsi zůstat mezi námi a na točně by ti nebylo zima.

Možná si neuvědomujete, že vám chtějí dobře, protože je historicky známá pravda, že nejlepší díla vznikají v nejtěžších podmínkách.

Bez presu není vinné štávy. No, možná bychom dělali delší ty představení. My je děláme kratší, protože se bojíme, kdy nám spadne strop.

Je něco, čeho litujete?

Teď právě toho, co jsem řekl. A teď si říká úředník: Pozdě. Pozdě, chlapče, litovati.

■ Erik Eliáš

Řekli o Polívkovi:

...zlé jazyky říkají, že jsem Bolka obsadil do obou těch nádherných rolí z vypočítavosti: ...hraje Polívka – diváci přijdou, ať je to co je to..."

No, ať si říkají, co chtějí, ale my s Bolkem i všichni ti, kteří Benátského kupce, nebo Krále Leara viděli, víme své...

Zahrát Shylocka tak, aby nebyl divákům protivný, aby mu vstřícně lidsky rozuměli, není vůbec jednoduché a nesouvisí to jen s hereckou technikou, nýbrž především s vnitřním uspořádáním toho kterého herce a s jeho osobitostí historickou i aktuální. (Kdo viděl film v tomto ohledu s neúspěšným Al Pacinem, ví, o čem mluvím.) Bolek se i v těch nejagresivnějších momentech života své postavy těší díky své neobvyklé profesionální i lidské výbavě sympatiím obecně.

A pro roli ze všech nejtěžších, pro Krále Leara, se Bolek vlastně narodil. Vždyť kdo jiný, než zkušený komediant, skvělý klaun, fascinující tragéd, moudrý filosof a báječný autor v jedné osobě může tak znamenitě hrát, že šílí s absolutní racionální kontrolou a my si myslíme, že blázní, a přesto se smějeme? Jako diváci s ním v inscenaci dýcháme od prvních momentů až do tragického konce života jeho nešťastného hrdiny.

A pak... byt' pracuje vždy na sto procent a hraje s absolutním nasazením, je s ním pořad chytrá sranda...

Stanislav Moša, ředitel Městského divadla Brno

Tipy, se kterými bude jarní úklid zábava!

► Do bytů a domů si tak lidé doslova pustí jaro a provoní jej čistotou i čerstvým vzduchem. Velký úklid ale není jen o obtěžujících činnostech a stresu.



Nejprve si vyberte nějakou příjemnou energickou hudbu, díky které nebudete mít chuť si lehnout na gauč, a otevřete na chvíli okna – svěží čerstvý vzduch udělá dobře nejen domácnosti, ale i vaší mysli. Pokud se s jarem použijete do větších akcí nebo případně zařizujete nový byt, myslete i na praktičnost vybraných materiálů. Černý leštěný nábytek a sklo jsou pro úklid doslova tragédií. Na tmavých barvách je vidět každé smítko, lesklé povrchy se pro změnu snadno poškrabou. Ideální jsou přírodní tóny dřeva či kožená sedačka, které se udržují výrazně snadněji. Jaké další tipy s úklidem pomohou?

Profesionálové mají úklid téměř v krvi, ale pokud děláte velký úklid dvakrát ročně, seznam vám pomůže na nic nezapomenout a také nedělat zbytečné činnosti. Rozdělte si domácnost

na jednotlivé místnosti a napište vše od smetení pavučin u stropu přes čištění koberec až po umytí oken a dveří. Myslete na přírodu

Vybírejte si ekologické prostředky s příjemnou a nechemickou vůní nebo se inspiруйте svými maminkami a babičkami. „Oceť nebo citronová šťáva jsou ideální pro odstranění vodního kamene nebo vyčištění nádobí od čajových či kávových skvrn,“ radí Iveta Čekanová, odborníka na úklid ze společnosti LidskáSíla.cz. Své využití má i pasta z jaru a sody nebo pečicího prášku. Pozor však na některé povrchy. Kuchyňský prostředek na mytí nádobí silně a rychle odmašťuje, rozpouští bílkoviny. Ač se nezdá, je to velmi agresivní prostředek. Pokud se použije na některé citlivější materiály, může je nenávratně poškodit. Platí to hlavně pro

přírodní materiály jako dřevo, kámen, materiály s příměsí kaučuku. Na prach a vysoce leštěné povrchy je pro změnu nejlepší čistá utěrka z mikrovlákna, která absorbuje mastnotu.

Na úklid hraček, prádla nebo „nezbytností“ skvěle poslouží dekorativní krabice. „Za celou dobu našeho vztahu s Robertem jsem se snažila zavádět různá pravidla, aby se po bytě neválely ponožky. Krabice, kterou má vedle počítače, funguje skvěle, protože ponožky už v bytě nepotkávám,“ vysvětluje Čekanová ze společnosti LidskáSíla.cz. Různě velké a dekorované krabice navíc pěkně doplní interiér.

Málokdo má rád úklid, a proto ho často odsouváme na později. Pravidelnost ale v konečném důsledku ušetří spoustu času. Pouhých dvacet minut denně zajistí vždy čistou domácnost. Pozornost věnujte především kuchyni, koupelně a toaletě. „Stačí ihned setřít špinavou varnou desku, posbírat špinavé prádlo nebo schovat rozházené hračky. Zdá se to jako maličkost, které to opravdu jsou, ale při

nahromadění dalších věcí zaberou zbytečně mnoho času,“ říká odbornice na úklid.

Drobnosti je sice nejlepší řešit nakonec, ale někdy je dobré si je promyslet dopředu. Všechny „lapače prachu“ buď vyhodte, nebo schovejte do pěkné krabice. Také srovnejte boty v předsíni, knížky v knihovně a kosmetiku v koupelně. „Pořádek v předsíni mi vyloužené dělá radost, protože po příchodu domů nevidím ihned další práci, kterou musím udělat. Uspořádané flakonky v koupelně mi zase dávají pocit, že je vše perfektní,“ popisuje Iveta Čekanová, a dodává, že si potrpí především na vyleštěná zrcadla, která pocit čistoty umocňují.

Nakonec nezapomeňte dát na stůl vázu s čerstvými květinami a důkladně vyvětrat, ať se vám v čistém domově příjemně dýchá. A pokud se rozhodnete, že se raději vydáte na poslední lyžování na horách nebo si přečtete knížku, obraťte se na profesionální dámy, které zvládnou pravidelný i velký úklid luskutými prsty. ■

inzerce

inzerce

RENOVACE DVEŘÍ A ZÁRUBNÍ

NEKUPUJTE DVEŘE, MY VÁM JE ZRENOVUJEME LEVNĚJI NEŽ NOVÉ, SE ZÁRUKOU 6 LET!!!

www.renovace-brno.cz
Koliště 55, Brno
tel.: 775 690 400

Otevřeno: středa 13–17 hod,
jinak kdykoli po tel. objednání



Prodej žárovek

Hlavní 151a, Komín, tel.: 733 400 639

- Klasické žárovky
- LED žárovky
- Halogenky
- Zářivky
- Úsporky
- Výbojky

Návrh osvětlení – včetně realizace

www.kupzarovky.cz



Užij si společné chvíle s přáteli a oblíbený film si prostě nahraj!



Kuki TV
MENŠÍ
30 TV kanálů

+

Internet
STAČÍ
50 Mb/s

=
450 Kč
měsíčně

Ke každému balíčku získáš mobilní aplikaci **Kuki TV** pro 4 chytrá zařízení (počítač, mobil a tablet) **ZDARMA!**

 netbox

Svůj balíček si můžeš objednat na 539 015 517 nebo na www.netbox.cz
Nabídka platí pro nové zákazníky do 30. 4. 2016.

Vrata do garáže nemusí být fádní a nudná



Renomovaní výrobci dnes nabízejí širokou škálu designů i materiálů. Ať už je to dřevo, nebo jeho imitace. V tomto směru vycházejí zákazníkům výrobci vstříc a ladí vrata tak, aby si vybral i člověk s vysokými estetickými nároky. Nejenom dekory, ale také různé ozvláštňení jako jsou například okénka nebo různé zdobné prvky. To všechno udělá z garážových vrat estetický prvek vaší garáže.

Jaká vrata ale pořídít. Sekční, posuvná či rolovací? Nákup garážových vrat je dlouhodobou a ne zrovna levnou investicí, proto vybírejte pečlivě.

Pro každý typ garáže jsou vhodná jiná. Musíte především zvážit základní věci. Je-li garáž součástí domu nebo stojí samostatně. Jestli v ní budete parkovat jenom vůz, nebo bude využívána i k jiným účelům a v neposlední řadě je to velikost garáže. Ve specializovaných firmách vám poradí odborníci, kteří vám doporučí, jaká vrata si vybrat.

Mezi nejoblíbenější typ patří **sekční garážová vrata**. Jsou kvalitní, pevná, snadno se s nimi manipuluje, rychle se otevírají a jsou bezpečná. Nabízejí tak dokonalou funkčnost, nízkou hlučnost a díky tomu, že dokonale utěsňují stavební otvor, mají také vynikající tepelně-izolační vlastnosti. Jsou vybavena kvalitními bezpečnostními prvky. Tato vrata jsou složena z několika panelů, které jsou umístěny svisle nad sebou v celé ploše otvoru. Jsou nejpraktičtějším typem všech garážových vrat. Mohou být s výsuvem ke stropu, taková vrata jsou nejprodávější, protože zabírají málo prostoru a proto se hodí i do menších garáží. Pro garáže, kde není dostatečný prostor pod vrata se hodí s výsuvem do boku. Tato však patří k těm finančně náročnějším. Pro samostatně stojící garáže se hodí **vrata rolovací**. Nemají však tak dobrou

tepelnou izolaci, ale na druhé straně nejsou pro jejich instalaci nutné žádné stavební úpravy. Jsou tvořena hliníkovými nebo ocelovými lamelami, které tvoří pancíř navýšený do boxu. Pro majitele velkých garáží se hodí **výklopná vrata**, která zabírají kvůli svému technickému řešení větší prostor, ale také nejsou dobře izolována. Další možností jsou klasická **křídlová vrata**. Dvoukřídlová vrata se vyrábí ve standardních rozměrech nebo si je můžete nechat vyrobit dle vašeho přání. Vrata se dají doplnit integrovanými vstupními dveřmi nebo okénkem, či větrací mřížkou.

Garážová vrata se nejčastěji vyrábí z hliníku nebo hliníkové slitiny, dřeva, případně jiných materiálů, které jsou zpracovány moderními technologiemi, které zaručují pevnost, odolnost a stálobarevnost. Můžete si vybrat jak manuální ovládání tak elektrický pohon, který zaručuje pohodlí a komfort. Ovládání takových dveří je různé od klíčového spínače přes číselnou klávesnici až po dálkové ovládání. Nevýhodou je, že při výpadku proudu se musí otevírat také ručně. Velký důraz je kladen také na bezpečnost vrat. Vrata musí podle platné normy být vybavena systémem proti sevření prstů, pojistkou proti zřícení a v neposlední řadě také mechanismem, který zaručuje vypínání dveří v případě, že narazí na překážku, kdy musí být jejich chod zastaven.

Garážová vrata si zaslouží údržbu. Je nutné je pravidelně čistit a konserovat. Na jaře je důležité je očistit od soli, která se na ně přes zimu dostane a zbytečně by je ničila. Nutná je také kontrola pohonu a zavíracího a zabezpečovacího mechanismu. Odborné práce jako je seřízení ponechejte odborníkům. Neodborný zásah může situaci spíše zhoršit.



NOVINKA:
Interiérové
dveře



NOVINKA: Dřevěné interiérové dveře Hörmann

- vysoce kvalitní dřevěné interiérové dveře s obložkovými zárubněmi
- NOVINKA: pohon dveří PortaMatic pro bezbariérový a komfortní průchod
- Duradecor Struktur s hmatatelnou povrchovou strukturou



Duradecor



Premium partner
českého
národního týmu

HÖRMANN
Dveřní a vratové systémy

HaDivadlo v dubnu odpremiéruje klasiku i horkou novinku



V pátek 8. dubna HaDivadlo na hlavní scéně uvede svojí třetí premiéru této sezóny. Jedná se o inscenaci známého textu A. P. Čechova Strýček Váňa v režii uměleckého šéfa Ivana Buraje. Přestože se jedná o dramatickou klasiku, nečekejte standardní

zážitek. Nový „Váňa“ v HaDivadle si klade velmi současnou a podstatnou otázku: Jak být spolu? Na statek se vrací profesor Serebrjakov, který právě nastoupil do penze. Potkává se svými příbuznými a přivádí mezi ně svou mladou ženu. Ale komunikace vážne. Každá z postav nabývá pocit, že život, jaký doposud žila, je beze smyslu. Váňa, který celou dobu obhospodařoval statek a tak podporoval profesora, se cítí podveden a chce ještě urvat zbytky možného štěstí. Nečekaný, ale velice současný motiv přináší postava doktora Astrova. Jím prosazovaná ekologie se netýká jen přírody samotné, ale otázka zodpovědnosti visí nad všemi vztahy.

Druhá premiéra, která se odehraje 26. dubna na scéně Studia, nese název Dokonalost. Jedná se o nový text současného českého dramatika S.d.Ch, který za své texty v minulosti získal dvě ceny Alfréda Radoka. S.d.Ch. napsal přímo pro režisérku Barbaru Herz text o dokonalosti. Dokonalost, o kterou tři ženské postavy usilují, se pokoušejí dosáhnout pomocí rozličných procedur, a to zásadně vleže. Dokonalost je vtipným, chytrým obrazem naší současnosti na hranici mezi telenovekou a mýtem.

■ (edi), foto: Archív HaDi

Filharmonici opět mimořádně pod taktovkou šéfdirigenta Markoviče!



V dubnu vystoupí v Janáčkově divadle po dlouhé době Filharmonie Brno pod taktovkou Aleksandara Markoviče. Šest let byl tento srbský rodák šéfdirigentem brněnských filharmonií a letos na podzim nastoupí jako hudební ředitel Opery North v anglickém Leedsu. Gratulujeme! Jeho brněnský koncert uzavře takzvanou „šéfdirigentskou“ řadu, v rámci které byli do jubilejní 60. sezony zařazeni čtyři její bývalí, dosud činní, šéfdirigenti. Každý vystoupil s programem svému srdci nejbližším a Marković si vybral Pařížskou šestku a Mahlerovu jedničku. Co se pod tímto názvem skrývá? Populární díla dvou členů legendární pařížské skladatelské skupiny Les Six (Darius Milhaud, Francis Poulenc) a symfonická prvotina Gustava Mahlera, majícího při komponování na mysli „hrdinského člověka plného síly, jeho život, utrpení, zápasy a porážky v boji proti osudu...“. Na koncertě, který se uskuteční 14. a 15. dubna, kromě orchestru Filharmonie Brno a dirigenta Markoviče vystoupí také Klavírní duo Siver-Garburg.

■ (edi), foto: Archív FB

ROK DESIGNU: Na hraně! Poznejte zblízka šaty od Milana Knížáka, Liběny Rochové a Michala Švarce

Svazování, špendlení, propalování, trhaní a dokonce i pohřbívání šatů – takový volný přístup k oděvnímu návrhářství v 80. letech tři osobnosti, jejichž tvorbu přibližuje nová výstava v MG. Milan Knížák přišel v 60. letech s radikálním názorem na aktuální kulturu odívání, který byl i ve světě ojedinělý. Oděvy navrhoval, zhotovoval a nakonec i cíleně ničil. Liběna Rochová se naopak od začátku své tvorby pohybovala na hraně užitého a volného umění. Při hledání ideální formy oděvu se zaměřila především na jednoduchý, ale úderný tvar připomínající moderní sochu nebo model architektury. Poslední z trojice, Michal Švarc, zemřel v pouhých 33 letech. Přesto patřil k výrazným nezávislým tvůrcům vytvářejícím novou kategorii individuální módy. Měl nejen naprosto jasnou představu o výsledném oděvu, ale také o jeho stylizaci prostřednictvím modelu. Své návrhy si sám fotil a pro přehlídky vytvářel choreografie doprovázené vlastní hudbou. Výstava je k vidění do 8. května ve druhém patře Uměleckoprůmyslového muzea MG (Husova 14). Více informací na: www.moravska-galerie.cz. ■ (mb), foto: Archív Moravské galerie v Brně

Soutěžte o vstupenky!
Chcete navštívit některou z výstav Moravské galerie v Brně? Soutěžte o vstupenky můžete od 2. dubna 2016 na adrese www.salina-brno.cz



Tajemství neviditelných světů

Ty tam jsou časy, kdy velké neprobádané oblasti naší planety byly zakresleny do mapy s popisem: Hic sunt leones. Dnes, kdy člověk již dosáhl severního pólu, jižního pólu, nejhlubšího i nejvyššího bodu naší planety a kdy je možné získat satelitní snímek snad každého čtverečního metru Země, se zdá být definitivní, že člověk tuhle planetu dokonale ovládl. Všechno již o našem světě víme, není nic, co by se před námi mohlo ukrýt. Není to ale pravda, o čemž vás přesvědčí snímek Tajemství neviditelných světů, který připravila Hvězdárna a planetárium Brno.

Člověk totiž vnímá svět okolo sebe jen ze své vlastní perspektivy. Na všechny jevy, které se kolem něj dějí, nazírá ze schránky sto padesát až dvě stě centimetrů vysokého těla, které vydrží fungovat nejvýše nějakých devadesát, sto let a jehož oči toho moc nezachytí. Denně se tak v naší bez-



prostřední blízkosti odehrává obrovské množství příběhů, které naší pozornosti ujdou. Buďto probíhají příliš pomalu, abychom si jich všimli, nebo příliš rychle, abychom je postřehli. Nebo jsou příliš drobné. Anebo jsou postřehnutelné v jiném elektromagnetickém spektru.

Představení Tajemství neviditelných světů vás za pomoci moderních technologií seznámí s některými z nich. Představí vám světy, které sice nejsou nijak vzdálené, ale přesto jsou nám dokonale skryté. Uvidíte unikátní animace a vizualizace využívající záběry z elektronových mikroskopů, vysokorychlostních kamer i časosběrných záběrů. Seznámíte se s titěnými živými organismy, nanotechnologiemi budoucnosti a světem za zdmi obyčejného domu. České znění namluvil oblíbený herec Ondřej Vetchý. V dubnu ve středu, pátek, sobotu a neděli vždy na Hvězdárně a planetáriu Brno.

■ (red), foto: Archív Hvězdárny a planetária Brno

Národní divadlo Brno: Kdyby, tak, a co pak. A Otvírání studánek Alfréda Radoka

Duben je v činohře NdB zasvěcen premiérám. Tu první obstará 7. 4. od 19.00 v Redutě inscenace textu Rolanda Schimmelpfeniga *Kdyby, tak, a co pak*. Text s kryptickým názvem autor stvořil jako variaci na řemeslnický motiv



ze Shakespearova *Snu noci svatojánské*. Fachmani, navčující ochotnické představení pro královskou svatbu, zde byli transformováni do kvarteta stavebních dělníků. Stavbyvedoucí nekomunikuje, projekt neodpovídá realitě, a ke všemu se v proraženém díře ztratí dělník Marek. A za zdí nic není, přesněji řečeno, za zdí je Nic... Kromě členů činohry NdB Petra Bláhy a Martina Siničáka se na jevišti představí hostující posily Jan Grundman a František Nedbal.

Činoherní-hudebně-taneční událostí letošního jara se pak stane uvedení původní hry Martina Sládečka na motivy životního příběhu Alfréda Radoka a kantáty *Otvírání studánek* Bohuslava Martinů v režii předního českého divadelního tvůrce J. A. Pitínského. Ten ke spolupráci přizval mladého českého, ale ve světě již uznávaného choreografa Jiřího Bartovance a známý brněnský sbor dětí a mládeže při Filharmonii Brno – Kantilenu. V úloze Alfréda Radoka se představí Dušan Hřebíček, jako Marie Radoková pak Eva Novotná. Nenechte si ujít možnost otvírat a čistit studánky naší národní minulosti! Premiéra již 29. dubna 2016 v Mahenově divadle. ■ (sal), foto: Ivan Pinkava, NdB

Divadlo B. Polívky: Z doby husitské přes Paříž až na Osířelý západ



V dubnu Vám Divadlo Bolka Polívky doporučuje nevšední tituly, ale i oblíbenou klasiku z repertoáru divadla:

TVRZ – komedie husitská 13. 4.

Lze bránit TVRZ Milana Šteindlera s humorem? Věřte, že u nás v divadle ano! A pod humornou slupkou se navíc skrývá vážné jádro. Budete to právě Vy, kteří ho objevíte? TVRZ patří mezi ty inscenace, které zrají jako víno, a proto ji doporučujeme i těm, kteří ji už viděli.

Romantický víkend 19. 4.

Návod na lepší manželství, to je tématem komedie s Petrou Špalkovou a Janem Novotným o yorkshirském páru, jehož ustaraný vztah se láme pod tíhou všedních rodinných starostí. Jediným ze světlých bodů jejich soužití je neustálá snaha Bet vyhrát nějakou cenu v časopisech pro ženy. Až konečně vyhraje dovolenou v romantickém městě starého kontinentu, v Paříži!

Osířelý západ 28. 4.

Šokující hra divadelního spolku Kašpar ze zapadlého irského městečka plná drsných scén i černého humoru od současného populárního autora Martina McDonagha. ■

Lucemburkové se vrací na Špilberk



Žádný strach, nejde o řádění tiskařského šotka. Lucemburkové se skutečně vrací na hrad Špilberk, avšak v netradičním pojetí humoristického komiksu, který se jmenuje *Opráski sčeskí historie*. Ten se v poslední době těší na internetu veliké oblibě. Záměrně špatný prapovis a neuměle naivní kresby doplňují glo-

sy dávných i nedávných českých dějin s vtipnými pointami. Výstavu kreseb původního komiksu doplní také autentické exponáty ze 14. a 15. století.

Originální výstava s názvem „Lucemburské opráski“ na Špilberku představí atraktivní formou významné osobnosti lucemburského rodu a přiblíží tím také novodobé vnímání českých dějin. Muzeum města Brna se touto výstavou svérázným způsobem zapojuje do oslav 700 let od narození Otce vlasti. Právě Karel IV. učinil z Brna sídlo moravských markrabat. Za vlády jeho bratra Jana Jindřicha i synovce Jošta pak Brno nebývale vzkvétalo. Na diplomatická jednání sem později jezdil i císař Zikmund, čtenářům komiksu známý spíše jako Zmikund. Všechny tyto Lucemburky teď návštěvníci na Špilberku potkají. Těšit se mohou na jejich veselé příběhy, kterým ale nechybí kritický nadhled.

Obrazky (opráski) dokonce vyžadují všímavé čtení. Kdo v hodinách vlastivědy a dějepisu dával pozor, ten se určitě u komiksu hodně nasměje. Autor, zvaný trochu tajemně Jaz, má totiž nejenom perfektní přehled o našich dějinách, ale je také mistrem slovních hříček. Jeho Lucemburské opráski budou na Špilberku k vidění od 20. dubna. ■ (mik), foto: Archiv MuMB

To bude jízda – ohlédnutí za automobilovou technikou s Technickým muzeem v Brně

Historická užitková vozidla, autobusy, vojenskou i hasičskou techniku si budou moci během dvou víkendových dnů, 23. 4.–24. 4. 2016, prohlédnout zájemci na přehlídce automobilové techniky Technického muzea v Brně. Uskuteční se v areálu bývalých kasáren na ulici Terezy Novákové v Brně-Řečkovcích a otevřená bude po oba dny od 9.00 do 17.00.

Kromě exponátů z muzea bude k vidění i souprava autobusu Škoda 706RTO s přívěsem Karosa B40 od Dopravní společnosti Zlín-Otrokovice. Z Výtopyn Zdice v Čechách přijede popelářský automobil Škoda 706RT,



dříve narozeným známý jako oranžový Bobr. V období budovatelského socialismu se tento vůz stal motivem na nalepky krabiček na sirky a mnozí chlápci vyrostli na jeho malé replice. V jednání je také účast nově zrestaurovaného autobusu Tatra 27 z roku 1937.

Technické muzeum v Brně nabídne zároveň vojenskou techniku, průřez z fondu TMB.

Stejně jako v minulých ročních příjezdech i hasiči se svou historickou i nejmodernější hasičskou technikou a s ukázkami jejich činnosti. Například na vlastní oči návštěvníci uvidí, co způsobí vznícený olej na sporáku a jak s ním zacházet. Děti si budou moci vyzkoušet hašení makety hořícího domečku a odborníci také zájemcům poradí, jak si nejlépe zabezpečit domácnost proti vzniku požáru. ■ (ota), foto: Archiv TM v Brně

Vlčí trojčata patří k jarním lákadlům zoo na Mniší hoře



Největším lákadlem v brněnské zoo bude určitě mládě ledního medvěda, kterého návštěvníci mohou i s jeho starostlivou matkou Corou spatřit na vlastní oči už od poloviny března. Rozhodně ale není jedinou „atrakcí“, kterou expozice na Mniší hoře nabízí. Mezi jarní nadílku mláďat, která při troše štěstí už můžete zahlédnout, určitě patří trojčata vlků hrívnatých, kteří obývají výběh v horní části Mniší hory společně se svými rodiči. Těmi jsou sedmiletá samice Saartje, která do Brna přijela v roce 2011 z polského Gdaňsku, a tříletý samec Karlos. Už na konci ledna chovatelé pozorovali nápadnou změnu

v jejich chování. Zatímco za normálních okolností jsou oba mírní, samice zvědavější a samec spíš plachý, po narození mláďat si výběh intenzivně brání. „V zoologických zahradách hraje při odchovu mláďat vlků hrívnatých důležitou roli psychická pohoda rodičů. Jsou to velmi plachá zvířata, proto potřebují po porodu absolutní klid. Právě stres bývá častou příčinou úhynu mláďat brzy po narození. Naše mláďata jsou dva samci a jedna samička a mají za sebou první veterinární prohlídku. O mláďata se starají oba rodiče a konkrétně náš poměrně mladý samec je přímo vzorový táta. Pečuje o trojčata většinu času a matka pak zejména v době kojení,“ říká kurátorka savců Zoo Brno Dorota Gremlicová. Vlci hrívnatí nebývají v zoo často chovaným druhem. Na rozdíl od jiných psovitých šelem netvoří smečky a také složením stravy jsou mezi šelmami poněkud výjimeční. Jsou všežravci, ale v přírodě převážnou část jeho jídelníčku tvoří rostlinná složka.

Určitě si tedy nenechte ujít návštěvu jarní zoo. V sobotu 23. dubna se navíc můžete těšit na program plný zábavy a naučných aktivit, který u příležitosti Dne Země s pracovníky zoo připravili studenti Mendlovy univerzity Brno.

■ (sal), foto: Archiv zoo

Grafik Robert V. Novák představuje své černobílé fotografie

Robert V. Novák je známý především svou produkcí z oblasti grafického designu, současně však také fotografuje – ve výstavních sálích se jeho práce objevují od devadesátých let. Nyní si jeho snímky můžete prohlédnout v Galerii Jaroslava Krále Domu umění v Brně. Novákovy černobílé fotografie inklinují k jednoduchosti, důležitou roli v nich sehraává světlo, které často zastírá konkrétnost motivu a naopak akcentuje jeho poetiku a mnohovýznamovost. Pro zájemce je připravena komentovaná prohlídka ve čtvrtek 14. dubna v 17 hodin. Výstava potrvá do 1. května letošního roku.



■ (sal), foto: Archiv DuMB

VIDA! After Dark – Zábavná věda po setmění

Myslíte si, že zábavní vědecký park VIDA! je jenom pro děti? Přijďte se přesvědčit o opak! Každý první čtvrtek v měsíci vás VIDA! zve od 19.00 do 23.00 na party pro dospělé s podtitulem „Bez křiku, ale zato s barem a hudbou“.



Užijte si nezapomenutelnou atmosféru zábavné vědy po setmění. Každý měsíc vás čeká doprovodný program na jiné téma! Více na www.vida.cz/afterdark. V únoru byly tématem VIDA! After Dark hvězdné sci-fi filmy a na akci dorazilo více než 850 návštěvníků. Mohli se tu potkat tváří v tvář s Darthem Vaderem, zažít pocity Hana Sola uvězněného v karbonitu nebo si vytvořit doplňky ke světelnému meči. V březnu věnovala VIDA! svou party fenoménu energie. Pro návštěvníky byl připraven zajímavý kvíz, ukázky chemických pokusů a premiéra nového představení Elektromagion, které je plné blesků a výbojů.

V dubnu, konkrétně 7. 4., bude mít téma Absurdvěda, pod kterým se skrývají omyly vědy, vtipná či neuvěřitelná témata nejruznějších studií, ale i neřešitelné hlavolamy a další zajímavý aprílový program. Jako obvykle se VIDA! After Dark neobejde bez baru na galerii centra a dýdžeje.

Zábavní vědecký park VIDA! nabízí přes 150 interaktivních exponátů na ploše téměř 5 000 m². Obří srdce, kolo na laně, oceán v lahvi, tornádo, rotující místnost – to jsou ukázky některých z nich. Více na www.vida.cz.

Vařte a soutěžte s Šalinou

Pivo se vaří, pivařům se daří

Pivo se u nás vařilo už od pravěku a první písemné zmínky o vaření piva sahají do desátého století a Břevnovského kláštera. Dnes ale nahlédneme spíš do blízké minulosti a současnosti. Jaká byla situace v českém pivovarnictví po listopadu 1989?

Na začátku roku 1990 existovalo na území dnešní České republiky 71 pivovarů. S rozpadem státního koncernu Pivovary a sladovny a postupnou privatizací jednotlivých závodů došlo ke dvěma efektům. Na jedné straně nastala díky vstupu soukromého (často zahraničního) kapitálu modernizace některých pivovarů a jejich rychlý růst, na druhé straně docházelo k postupnému uzavírání a zanikání některých z nich. Spousta velkých pivovarů totiž začala skupovat ty menší a poté z důvodu vyšší ekonomičnosti přesunula výrobu zakoupených značek do svého domovského pivovaru.

K dalšímu zajímavému efektu dochází někdy kolem roku 2005, kdy se začínají poměrně rychle otevírat minipivovary (malé pivovary s ročním výstavem – výrobou piva – do 10 000 hektolitrů ročně). Tento trend nabral ještě větší obrátky



po roce 2010 a v současné době se počet minipivovarů v tuzemsku pohybuje kolem čísla 350! A nutno říct, že kouzlo jejich úspěchu netkví v levné ceně jejich piva, ale spíše v důrazu na kvalitu výroby, autentičnosti těchto výrobků a osobnímu přístupu k zákazníkům – provozovatelům restaurací.

Spotřebitel může být tedy navšost spokojen. Zdravý, konkurenční boj přinesl pro některého nízkou nákupní cenu, pro jiného vyšší kvalitu, pro dalšího nové, zajímavé produkty. Na pultech supermarketů a obchodů se sice objevily a zřejmě díky nízké koncové ceně budou i nadále objevovat nehezke velké PET lahve, vedle nich však najdete piva v nostalgicky milých retro lahvích. V gastronomii pak vznikají nové typy pivnic, které nabízejí na čepu současně piva z více pivovarů a pivovárků (často mají tzv. rotační kohouty, kde se piva střídají i několikrát v průběhu týdne), a tak může host ochutnávat, porovnávat, hodnotit.

■ Gregor Mareček

SOUTĚŽ

**JAK SE JMENUJE PIVNICE/RESTAURACE,
NACHÁZEJÍCÍ SE V AREÁLU MDB NA LIDICKÉ,
NABÍZEJÍCÍ NA ČEPU 10 DRUHŮ PIV?**

Svoje odpovědi posílejte do 15. dubna 2016 na adresu soutez@salina-brno.cz. Nezapomeňte prosím uvést svoje jméno a telefonické spojení. Výherce, který získá voucher do některé z restaurací společnosti Brixton-gastro, bude kontaktován mailem. Vítězem minulého kola je Pavel Musílek.



MdB: Magický muzikál o obchodu s ďáblem



Timm Thaler žije poměrně bezstarostný život patnáctiletého chlapce. Otec ho pravidelně nechává přihlížet své vášni – sázkám všeho druhu v místním kasinu. Podnik jménem Černý karafiát ovšem vlastní podivuhodný a tajemný baron Louis Tretsch. Všude jej doprovází jeho stejně záhadná souputnice Lilith a právě ona si pro svého pána vyhlédla nic netušícího Timma. Chlapec je totiž obdařen krásným, šťastným, zvonivým smíchem, po kterém baron touží. Tretsch (vyslovováno Treč a přečtete-li si jméno pozpátku, je zřejmé, s kým máme tu čest...) je ochoten udělat všechno pro to, aby smích získal. A tak Timm přijde o otce, čímž se se svou rozhazovačnou nevlastní matkou dostanou do velké finanční nouze, kterou ovšem umí baron rychle vyřešit. Nabídne Timmovi smlouvu, podle níž Timm výměnou za svůj smích získá schopnost vyhrát každou sázku. Timm tedy vyřeší hmotnou bídu, ale záhy zjišťuje, že ztráta otce a zároveň schopnosti smát se jsou příliš velké rány pro jeho duši. Rozhodne se tedy získat ho zpátky... Následuje dobrodružná cesta, plná nástrah, zrad, úskalí, přátelských pomoci, neochvějně lásky i konečného vítězství brilantní inteligence nad samotným ďáblem.

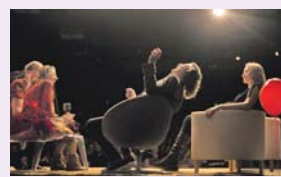
Napínavý magický muzikál uvede Městské divadlo Brno v české premiéře 7. května 2016, vstupenky jsou ke koupi připraveny již nyní. ■ (sal), foto: jef

Jaro se šarmem: Bude Bonjour Brno!

Chcete se pobavit i poučit, poslechnout dobrou muziku a zatančit si, nakoupit francouzské a belgické speciality a módu – nejlépe všechno najednou? Tak vyrazte na festival Bonjour Brno! Ten vám tohle přání během dubna splní na různých místech v Brně. Nenechte si ujít francouzský trh Le Rendez-vous 9. a 10. dubna na Malé Americe. Bude se zde konat také zahajovací koncert festivalu s kapelou Aneboafro se zpěvákem z Mali a afterparty s DJ Tetro z Paříže. Nebo vyrazte do kina Art, kde se budou promítat celovečerní i krátkometrážní filmy z Quebecu. Užijte si také nálož divadelních a koncertních vystoupení, přátelských setkání, dobrého jídla a pití, prostě pohodu. Divadelní večer, Chill out na zahradě a závěrečný hudební večer se letos odehrají 22. a 23. dubna v zahradě za klášterem na Starém Brně. Na výběr budou i další zážitky – ochutnávka vín, výstavy, přednášky a debaty... Kdo vydrží, může si zrelaxovat, nebo dopřát adrenalinový zážitek – podle vlastního přístupu – na turnaji pétanque v Lužánkách v neděli 24. dubna. ■ Sledujte www.bonjourbrno.cz

Tell or Show zaostří na Francii

Po únorovém láskyplném díle přichází divadelní talk show Filipa Tellera s dalším tématem. Název pátého dílu je Tell or Show: Bonjour a zaostřeno bude na Francii. Dubnová show se totiž uskuteční ve spolupráci s Alliance française v rámci oblíbeného festivalu Bonjour Brno.



Země galského kohouta je spjata s mnohými fenomény, jako jsou móda, gastronomie, umění, politika a taky třeba Tour de France. O těchto a jiných tématech si bude Filip Teller se svými hosty povídat. Jména konkrétních osobností se budete postupně dozvídat na www.tellorshow.cz a na Facebooku show. Na webu také najdete informace k rezervacím a předprodeji vstupenek. V sobotu 16. dubna od 19.30 hod v Buranteatru na Kounicově 22 ve francouzské atmosféře s nádechem šansonu a kvalitního vína. ■ (red), foto: Archiv Tell or Show

inzerce

JARNÍ OTEVŘENÉ SKLEPY



Moravská Nová Ves

16.4.2016
od 10:00 hod



www.vinarimnves.cz

VIASAT HISTORY netbox

VIASAT EPIC
HISTORICKÁ FILMOVÁ DRAMATA A SERIÁLY

37 DNÍ – CESTA K PRVNÍ SVĚTOVÉ VÁLCE

NOVÝ DRAMATICKÝ BLOK NA VIASAT HISTORY
 NYNÍ KAŽDOU NEDĚLI OD 10. DUBNA VE 21.00 HOD.

WWW.VIASATHISTORY.CZ VIASATHISTORY

PROBÍHAJÍCÍ ZMĚNY A VÝLUKY

Rekonstrukce ulic Minské a Horovy

Z důvodu celkové rekonstrukce ulic Minské a Horovy v městské části Žabovřesky jsou tyto ulice přibližně **do poloviny roku 2016** neprůjezdné pro veškerou dopravu.

■ **Tramvajová linka 3** je zkrácena na trasu Stará osada – Česká – Tábor.

■ **Tramvajová linka 11** je v úseku Česká – Vozovna Komín obousměrně odkloněna přes Mendlovo náměstí a Pisárky. V provozním úseku z Malinovského náměstí na Rakoveckou je linka provozována i v nepracovních dnech v době od 9 do 20 hodin.

■ Mimo odklonové trasy linky 11 přes Pisárky zajišťuje náhradní dopravu z centra města přes Žabovřesky do Bystřce také mimořádná **trolejbusová linka x30** v trase Česká – Klusáčkova – Spojovací – Přívrat – Svratecká – Náměstí 28. dubna – Bystřec, Černého. Linka je v provozu denně od 5 do 23 hodin (v nepracovních dnech od 6 hod.).

■ Lokální přepravní vazby v dotčené oblasti Žabovřesk zajišťuje doplňková **minibusová linka x83** v trase Rosického náměstí – Haasova – Fanderlíkova – Burianovo náměstí – Jindřichova – Spojovací – Klusáčkova / Tábor. Vybrané spoje jsou provozně propojeny se spoji linky 81 v úseku Klusáčkova – Náměstí Míru. Také linka x83 je v provozu denně od 5 do 23 hodin (v nepracovních dnech od 6 hod.).

■ **Noční autobusová linka N92** je v úseku Tábor – Rosického náměstí odkloněna po trase linky N89 přes náměstí Svornosti a Přívrat.

Rekonstrukce tramvajové trati v ulici Olomoucké

Od pátku **1. dubna 2016** probíhá přibližně **po dobu tří měsíců** rekonstrukce tramvajové trati v ulici Olomoucké. **Linky 8, 9 a 10** jedou mezi zastávkami Masná a Životského jednokolejním úsekem a z toho důvodu jsou dočasně upraveny jízdní řády těchto linek. Zastávka Životského je pro tramvaje přeložena blíže k ulici Táborské. **Trolejbusové linky 31 a 33** jedou ve směru do centra v úseku

Spáčilova – Hlavní nádraží odklonem ulicemi Hladíkovou, Mlýnskou a Rumiště, vynechávají zastávky Životského, Masná a Vlhká a náhradou obsluhují zastávky Tržní, Mlýnská a Čechyňská. **Linka 64** jede po své obvyklé trase v úseku Červený Písek – Uzavřená a dále obousměrně odklonem ulicemi Šámalovou a Geislerovou pouze k zastávce Geislerova. Neobsluhuje zastávky Jílkova, Mošnova, Buzkova a Životského. Noční **linka N89** jede mezi zastávkami Hlavní nádraží a Dělnický dům obousměrně po trase a zastávkách Malinovského náměstí – Körnerova – Tkalcovská – Vojenská nemocnice – Tomášková – Uzavřená – Geislerova – Buzkova – Otakara Ševčíka (zastávky linky 9 v ulici Táborské). Noční **linka N96** jede mezi zastávkami Spáčilova a Masná ve směru k Hlavnímu nádraží odklonem ulicemi Hladíkovou a Masnou, čímž vynechá zastávku Životského a náhradou obsluží zastávku Tržní i ve směru do centra. Noční **linka N98** jede mezi zastávkami Masná a Dělnický dům obousměrně odklonem po trase a zastávkách Tržní – Škroupova – Otakara Ševčíka (autobusové zastávky v ulici Otakara Ševčíka).

Změny jízdních řádů od 1. dubna 2016

Od pátku 1. dubna došlo ke změnám jízdních řádů některých linek:

■ změny na **linkách 8, 9, 10, 31, 33, 64, N89, N96, N98** v souvislosti s výše uvedenou rekonstrukcí tramvajové trati v ulici Olomoucké;

■ na autobusové **lince E50** došlo k a četné žádosti cestujících, z důvodu větší časové rezervy před začátkem a po koncích směn, k uspořádání odjezdů ve směru do Slatiny a naopak k opoždění odjezdů ze Slatiny, dále byl vložen posilový spoj v čase 4.50 hod. z Kohoutovic, hájenky ve směru do Slatiny a na exponovaných spojích v časech tradičních začátků a konců směn (6 – 14 – 22 hod.) nahrazeny standardní autobusy kloubovými;

■ byl zahájen pravidelný sezónní provoz cyklospojů na autobusové **lince 55**;

■ a také pravidelná sezónní obsluha zastávky Hrad Špilberk autobusovou **linkou 81**.

Na několika dalších linkách došlo v této souvislosti k drobným změnám především v garanci nízkopodlažních spojů.

Dále jsou od uvedeného data převedeny zastávky **Bráfova, Stránského, Branka a Podlesí** do režimu „celodenně na znamení“.

PŘIPRAVOVANÉ ZMĚNY, VÝLUKY A OPATŘENÍ V PROVOZU

Posílení dopravy při veletrzích TECHAGRO, Silva Regina, ANIMAL VETEX, BIOMASA

Z důvodu konání veletrhů TECHAGRO, Silva Regina, ANIMAL VETEX, Biomasa na brněnském výstavišti od neděle 3. dubna do čtvrtka 7. dubna 2016 bude kromě pravidelných linek posílena doprava k brněnskému výstavišti:

■ denně **od 8.30 do 18.30 linkou P1** v trase Zvoňarůvka – Hlavní nádraží – Výstaviště – Pisárky;

■ **v pracovních dnech 4. 4. až 7. 4. vždy od 8.30 do 13.30** také **linkou P2** na trase Židenice, Stará osada – Hlavní nádraží – Výstaviště – Pisárky (tato linka nahradí spoje linky 2, které v uvedené době jezdí jen v úseku Stará osada – Ústřední hřbitov).

■ odjezdovou zastávkou posilových linek P1 a P2 z Pisárek směr centrum je zastávka Lipová.

Upozorňujeme návštěvníky, že vstupenky na akce BVV neplatí jako jízdenky MHD!

Brněnský půlmaraton 2016

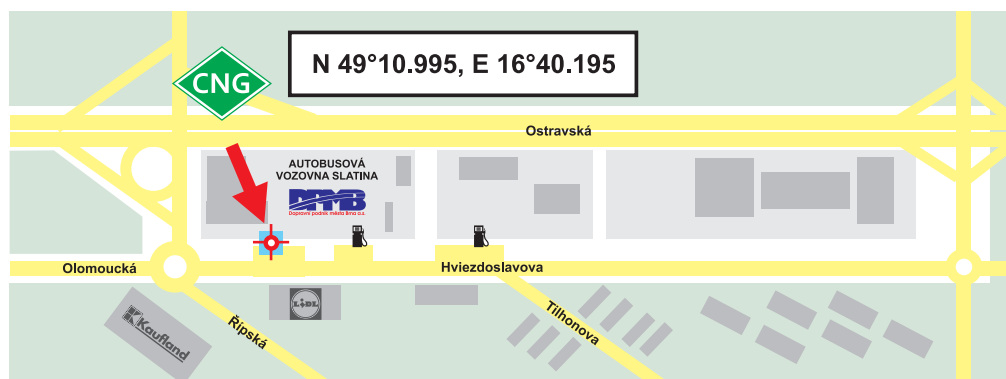
V neděli 17. dubna se v centru města Brna uskuteční běžecké závody. V době **od 7.30 do 17.00 hod.** nebude průjezdná trať přes náměstí Svobody. Tramvaje **linky 4** budou v úseku Hlavní nádraží – Komenského náměstí odkloněny obousměrně ulicí Husovou, tramvaje **linky 9** budou v úseku Hlavní nádraží – Moravské náměstí obousměrně odkloněny ulicí Rooseveltovou. Přibližně v době **od 11.00 do 14.00 hod.** bude dále vyloučen nebo výrazně omezen provoz v trase hlavního závodu v ulicích Nádražní, Nové sady, Poříčí a Křížkovského a v této



Dopravní podnik města Brna a.s.

CNG

SAMOOSLUŽNÁ PLNICÍ STANICE Brno-Slatina, Hvězdoslavova 2



**U nás natankujete
nejrychleji!**



době budou realizována tato rámcová dopravní opatření:

■ **Tramvajová linka 1** bude v úseku Malinovského náměstí – Mendlovo náměstí obousměrně odkloněna přes Českou a ulici Pekařskou (bude zajiženo zavlékem na Malinovského náměstí).

■ **Spoje tramvajové linky 2** vedené do Modřic budou v úseku Nové sady – Celní obousměrně odkloněny ulicí Renneskou. Spojení vedené pouze do smyčky Ústřední hřbitov budou od zastávky Nové sady odkloněny ulicí Renneskou do smyčky Bohunice, Švermova.

■ **Tramvajová linka 4** bude v úseku Malinovského náměstí – Česká obousměrně odkloněna ulicí Rooseveltovou (spojení z náměstí Míru budou opožďeny přibližně o 4 minuty).

■ **Tramvajová linka 5** bude ukončena na Mendlově náměstí.

■ **Tramvajová linka 6** bude v úseku Moravské náměstí – Krematorium obousměrně odkloněna ulicí Rooseveltovou, přes Hlavní nádraží a Renneskou.

■ **Tramvajová linka 9** bude v úseku Hlavní nádraží – Moravské náměstí i nadále obousměrně odkloněna ulicí Rooseveltovou.

■ **Tramvajová linka 10** bude od Hlavního nádraží odkloněna na Malinovského náměstí.

■ **Tramvajová linka 12** bude v úseku Hlavní nádraží – Česká obousměrně odkloněna přes Malinovského náměstí a ulicí Rooseveltovou.

■ **Náhradní dopravu zajistí mimořádná autobusová linka x5** vedená po trase a zastávkách

Mendlovo náměstí – Pisárky – Riviéra – Bauerova – Poříčí (zastávka na mostě na začátku ulice Vídeňské) – Nemocnice Milosrdných bratří – Celní – Hluboká – Ústřední hřbitov – Ústřední hřbitov-smyčka / Bohunická.

■ **Okružní autobusové linky 44 a 84** budou v úseku Pisárky – Mendlovo náměstí – Křídlovická odkloněny (každá v příslušném směru jízdy) po trase a zastávkách Pisárky – Lipová – Výstaviště-hlavní vstup – Mendlovo náměstí – Václavská – Hybešova (zastávka v blízkosti křižovatky s Leitnerovou ulicí) – Šilingrovo náměstí – Česká – Malinovského náměstí – Hlavní nádraží – Nové sady – Soukenická – Křídlovická a částečně tím zajistí náhradní dopravu ve vyřazených úsecích tramvajových linek. Podrobnosti o dopravních opatřeních zveřejníme na internetu (www.dpmb.cz).

Čarodějáles, Studentský majáles, Brněnský majáles

V **pátek 29. a sobotu 30. dubna** se v areálu Riviéry uskuteční akce Čarodějáles 2016, v **pátek 6. května** se v areálu BVV uskuteční tradiční Brněnský majáles a v **sobotu 14. května** v městské části Brno – Jih (areál Hněvkovského) proběhne Studentský majáles 2016. S ohledem na předběžnou dohodu s pořadatelem všech akcí se předpokládá do všech uvedených lokalit posílení linek městské hromadné dopravy. Podrobnosti o jednotlivých

dopravních opatřeních předem zveřejníme na internetu (www.dpmb.cz).

Provoz dopravy o svátcích

Ve dnech státních svátků **1. května a 8. května 2016** bude doprava vedena v souladu s kalendářním dnem podle jízdních řádů platných pro NEDĚLE. U regionálních linek IDS JMK doporučujeme věnovat pozornost omezením některých spojů označených příslušnými inverzními značkami.

■ **Dopravní provoz DPMB, a.s.**

Na našich webových stránkách www.dpmb.cz jsou průběžně doplňovány informace o změnách v dopravě, například o výlukách nebo mimořádných opatřeních, o nichž v některých případech ještě nejsou kompletní informace v době uzávěrky vydání časopisu Šalina k dispozici. Sledujte prosím informace na internetových stránkách, v tisku a vývěsky na zastávkách. Rovněž lze využívat službu Newsletter – automatické zaslání aktuálních informací o změnách v dopravě prostřednictvím elektronické pošty, které lze přihlásit přímo na internetových stránkách www.dpmb.cz (frekvence zaslání informací dle aktuální situace přibližně 1× týdně). Na změny v dopravě upozorňujeme také na stránkách [facebook.com/DPMBaktualne](https://www.facebook.com/DPMBaktualne) a na Twitteru @DPMBaktualne.



Zajímá vás doprava ve městě Brně?

Dopravní podnik města Brna, a. s., nabízí studentům VŠ možnost výhodné dlouhodobé brigády na pozici řidič tramvaje.

Požadujeme:

• věk od 21 let • řidičské oprávnění sk. B

Nabízíme:

• možnost přivýdělku formou dohody o pracovní činnosti

Zajistíme:

• absolvování kurzu řidičů tramvají během letních prázdnin

Podrobné informace najdete na www.dpmb.cz a také na Facebooku.

V případě zájmu kontaktujte nejpozději do 30. 4. 2016 osobní oddělení DPMB, a. s., Hlinky 151, Brno • telefon: 5 4317 1222, 1226, 1235, nebo pište na e-mail: jpryglova@dpmb.cz. Zde vám poskytneme veškeré potřebné informace.

Listárna

■ Děkuji za velmi hezky zpracovaný nový plán denních a nočních linek. Splňuje vše, co bych od něj očekával.

Děkujeme za kladný ohlas k novým schémátům městské dopravy v Brně. V nové a snad i přehlednější grafice jsou nyní zpracovávány i schémata přestupních uzlů, plán centra města nebo různé dopravní informace, např. výlukové tabule. Vaši pochvalu rádi předáváme autorovi těchto schémat, zcela jistě poslouží jako vzpruha a povzbuzení pro další pracovní nasazení.

■ Dověděl jsem se o připravované expresní lince z Řečkovice / Králova Pole přes Vinohrady do Slatiny na Černovickou terasu. Chtěl bych se informovat, zda se při přípravě této linky uvažuje o zastávce na Lesné.

Zavedení expresní linky z oblasti Králova Pole na Černovickou terasu bylo zmíněno v médiích jako jedna ze zvažovaných možností při výhledovém zavádění dalších expresních linek na území města Brna. Z pohledu dostupnosti rychlé expresní trasy (ulice Porgesovy) v oblasti Černých Polí a Lesné se aktuálně uvažuje se zastávkou Štefánikova čtvrť nebo Lesná, nádraží.

Jako další aktuálně prověřované trasy expresních linek lze zmínit například linku z Univerzitního kampusu přes Pisárky do oblasti Králova Pole, případně Technologického parku. Dále se prověřují expresní spoje od nádraží v Židenicích do průmyslové zóny na Černovické terase, jako alternativa ke stávajícím „zastávkovým“ spojům linky 75. Výše uvedené úvahy však musí zohledňovat i nepříznivé faktory v podobě chybějících úseků dopravní infrastruktury na území města Brna (např. úsek velkého městského okruhu v ulici Žabovřeské nebo mimoúrovňové propojení Tomkova náměstí a ulice Rokytovy). Je však třeba zdůraznit, že zavádění dalších expresních linek a stanovování jejich provozních parametrů závisí také na rozpočtových možnostech objednatelů výkonů, tj. Statutárního města Brna.

Dopravní provoz DPMB, a.s.

Platí od 30. dubna do 2. října 2016 denně
a také o víkendech 16.–17. 4, 23.–24. 4, a 8.–9. 10., 15.–16. 10. 2016

Brno, Bystřec – Rokle – Hrad Veveří – Veverská Bítýška

pořadí	E	A	B	A	B	A	B	A	B	A	B	A	B	A	B	A	B	A	B	C
BYSTRC	8:30	9:15	10:00	10:45	11:30	12:15	12:50	13:30	13:45	14:30	15:15	16:00	16:45	17:30	18:15	18:30	18:45	18:50	18:55	19:00
Koží horka	8:35	9:20	10:05	10:50	11:35	12:20	13:05	13:50	13:50	14:35	15:20	16:05	16:50	17:35	18:20	18:20	18:20	18:20	18:20	19:05
Sokolské koupaliště	8:41	9:26	10:11	10:56	11:41	12:26	13:11	13:56	13:56	14:41	15:26	16:11	16:56	17:41	18:26	18:26	18:26	18:26	19:11	
U kotvy	8:47	9:32	10:17	11:02	11:47	12:32	13:17	14:02	14:02	14:47	15:32	16:17	17:02	17:47	18:32	18:32	18:32	18:32	19:17	
Osada	8:52	9:37	10:22	11:07	11:52	12:37	13:22	14:07	14:07	14:52	15:37	16:22	17:07	17:47	18:32	18:32	18:32	18:32	19:22	
Rokle	8:58	9:43	10:28	11:13	11:58	12:43	13:28	14:13	14:13	14:58	15:43	16:28	17:13	17:58	18:43	18:43	18:43	18:43	19:28	
<i>nejbližší navazující loď směr Bystřec</i>		9:45	10:30A	11:15	12:00	12:45	13:30	14:15	14:15	15:00	15:45	16:30	17:15	18:00	18:45	18:45	18:45	18:45	19:30	
Cyklistická	9:08	9:53	10:38	11:23	12:08	12:53	13:38	14:23	14:23	15:08	15:53	16:38	17:23	18:08	18:53	18:53	18:53	18:53	19:38	
Hrad Veveří	9:20	10:05	10:50	11:35	12:20	13:05	13:50	14:35	14:35	15:20	16:05	16:50	17:35	18:20	19:05	19:05	19:05	19:05	19:50	
<i>nejbližší navazující loď směr Bystřec</i>		10:10	10:55A	11:40	12:25A	13:10	13:55A	14:40	14:40	15:25A	16:10	16:55A	17:40	18:25A	19:10	19:10	19:10	19:10	19:55D	
Mečkov	9:26	10:11	10:56	11:41	12:26	13:11	13:56	14:41	14:41	15:26	16:11	16:56	17:41	18:26	19:11	19:11	19:11	19:11	19:56	
Skály	9:30	10:15	11:00	11:45	12:30	13:15	14:00	14:45	14:45	15:30	16:15	17:00	17:45	18:30	19:15	19:15	19:15	19:15	20:00	
VEVERSKÁ BÍTÝŠKA	9:40	10:25	11:10	11:55	12:40	13:25	14:10	14:55	14:55	15:40	16:25	17:10	17:55	18:40	19:25	19:25	19:25	19:25	20:10	

Veverská Bítýška – Hrad Veveří – Rokle – Brno, Bystřec

pořadí	B	E	A	B	A	B	A	B	A	B	A	B	A	B	A	B	A	B	C
VEVERSKÁ BÍTÝŠKA		9:50	10:35	11:20	12:05	12:50	13:35	14:20	15:05	15:50	16:35	17:20	18:05	18:50	19:35	20:20	20:20	20:20	20:20
Skály		9:59	10:44	11:29	12:14	12:59	13:44	14:29	15:14	16:00	16:44	17:29	18:14	18:59	19:44	20:29	20:29	20:29	20:29
Mečkov		10:02	10:47	11:33	12:17	13:02	13:47	14:32	15:17	16:02	16:47	17:32	18:17	19:02	19:47	20:32	20:32	20:32	20:32
Hrad Veveří		10:10	10:55	11:40	12:25	13:10	13:55	14:40	15:25	16:10	16:55	17:40	18:25	19:10	19:55	20:40	20:40	20:40	20:40
Cyklistická		10:18	11:03	11:48	12:33	13:18	14:03	14:48	15:33	16:18	17:03	17:48	18:33	19:18	20:03	20:48	20:48	20:48	20:48
Rokle	9:45	10:30	11:15	12:00	12:45	13:30	14:15	15:00	15:45	16:30	17:15	18:00	18:45	19:30	20:15	21:00	21:00	21:00	21:00
Osada	9:50	10:35	11:20	12:05	12:50	13:35	14:20	15:05	15:50	16:35	17:20	18:05	18:50	19:35	20:20	21:05	21:05	21:05	21:05
U kotvy	9:55	10:40	11:25	12:10	12:55	13:40	14:25	15:10	15:55	16:40	17:25	18:10	18:55	19:40	20:25	21:10	21:10	21:10	21:10
Sokolské koupaliště	10:02	10:47	11:32	12:17	13:02	13:47	14:32	15:17	16:02	16:47	17:32	18:17	19:02	19:47	20:32	21:17	21:17	21:17	21:17
Koží horka	10:08	10:53	11:38	12:23	13:08	13:53	14:38	15:23	16:08	16:53	17:38	18:23	19:08	19:53	20:38	21:23	21:23	21:23	21:23
BYSTRC	10:15	11:00	11:45	12:30	13:15	14:00	14:45	15:30	16:15	17:00	17:45	18:30	19:15	20:00	20:45	21:30	21:30	21:30	21:30

A do 30. 6. a od 1. 9. jede jen v nepracovních dnech, od 1. 7. do 31. 8. jede denně

B jede v pracovních dnech od 1. 6. do 30. 6.

C jede jen od 1. 7. do 31. 8.; na tomto spoji platí pro osoby starší 15 let zlevněné jízdné

D jede od 4. 6. do 26. 6. jen v nepracovních dnech a od 1. 7. do 31. 8. jede denně

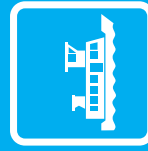
E nejede v pracovní dny od 2. 5. do 31. 5. a od 1. 9. do 30. 9.

♦ odjezd z Rokle zpět do Bystřce bez nutnosti přestupu - navazující spoj zajišťuje stejná loď

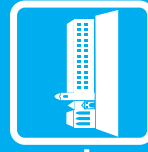
🚲 tento spoj je přednostně určen pro vozíčkáře a cyklisty

Neoznačené spoje jedou celou plavební sezónu bez omezení.

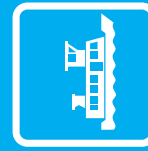
pojízdné vstupenky



plavba lodí



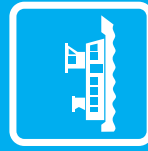
hrad Špilberk



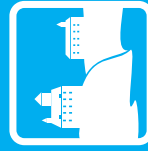
plavba lodí



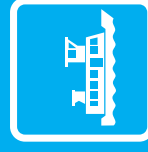
ZOO Brno



plavba lodí



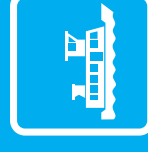
hrad Veveří



plavba lodí



permonium



plavba lodí



VIDAI

Studenti z celého světa zahrají divadlo v Brně

► **Překonat každodenní šed' a ukázat svět z nového úhlu pohledu. To je cílem letošního mezinárodního studentského divadelního festivalu SETKÁNÍ/ENCOUNTER, který už po šestadvacáté v Brně pořádají studenti divadelní fakulty Janáčkovy akademie múzických umění.**



Foto: Archiv festivalu SETKÁNÍ/ENCOUNTER

Na čtyřdenním mezinárodním divadelním festivalu SETKÁNÍ/ENCOUNTER, který začne v úterý 12. dubna, vystoupí studentské soubory z Tchajwanské Tchaj-Peje, Paříže, Petrohradu, Říma a další desítky měst. „Festival vítá každoročně studenty vysokých uměleckých škol ze všech koutů světa, aby v Brně prezentovali svou divadelní tvorbu. V minulosti to byly soubory z Jižní Koreje, Kolumbie, Filipín, Spojených států amerických nebo Íránu,“ uvedla koordinátorka festivalu Adéla Svídová z Janáčkovy

akademie múzických umění v Brně. Letošní ročník festivalu se nese

v duchu nových znamení a úhlů pohledu. „V současném světě je divadlo možná posledním místem pro skutečný dialog. Do divadla přicházejí lidé, kteří v sobě nesou otázky, na které jim noviny, televize ani internet nedovedou odpovědět,“ vysvětlil dramaturg festivalu Jakub Liška.

Právě mladí divadelníci mohou nové názory a úhly pohledu na věci kolem nás nabídnout. „Jejich pohled na svět bývá nezatížený šablonami, je ostrý, čerstvý, svěží. Na jedno téma může existovat nespočet takových náhledů, a zajímavé je v konečném důsledku ne téma samotné, ale právě střetávání těchto rozdílných názorů,“ řekl Liška. Divadelní festival SETKÁNÍ/

ENCOUNTER má podle organizátorů nabídnout extrémní úhly pohledu a prezentovat vyhraněné umělecké osobnosti ve fázi jejich zrodu. Osobnosti, které mají odvahu vymanit se ze všeobecné šedi, ukázat veřejnosti svůj názor i s tím rizikem, že se ve svých závěrech neshodnou či přímo minou.



ZMĚNÍ TI POHLED

Program a další informace o festivalu naleznete na

www.encounter.cz

Jednotlivá představení lze zhlédnout v divadelních sálech CED, v divadle Marta a v Divadle na Orlí.

inzerce

OLYMPIA

JARO JAKO VYMALOVANÉ



WWW.OLYMPIA-CENTRUM.CZ | [f / OLYMPIABRNO](https://www.facebook.com/OLYMPIABRNO)

Olympia
BRNO

DIAGONÁLNÍ SUDOKU

Do každého políčka vepište jednu číslici od 1 do 9 tak, aby se číslice neopakovaly v žádném řádku, sloupci ani v žádném z devíti vyznačených menších čtverců. Toto pravidlo platí i pro dvě hlavní úhlopříčky.

5	4				1	7	
1		3			2		4
7	6		1		8		9 3
		7			8		
		1			3		
5	1		7		3		2 8
2		6			9		5
	4	8			6	1	

Rybáři si povídají o svých úlovcích. „Včera mi trvalo dvacet minut, než jsem dostal tu rybu ven.“ – „Měl jste asi špatný... **dokončení v tajence.**“

Po vyškrtání všech výrazů zůstane v obrazci 14 volných písmen, která – čtena po řádcích – tvoří **tajenku**.

Výrazy:

ANATOM
APARÁT
BRUSLE
DŽBER
KLENOT
KOMIKS
KOŠILKA
KREOL
KRŮČEK
KŘÍŽENÍ
KYKLOP
LYŽAŘKA
MASKOT
NÁLEDÍ
OBLIBA
ODKLON
ORLICE

Ř	E	L	R	E	P	Z	Á	S	T	A	V	A	Í
K	O	L	T	A	V	P	O	L	K	Y	K	N	Í
Í	A	T	S	E	D	O	P	Ř	R	I	E	A	M
N	Ň	E	L	U	T	D	A	Ř	T	Ž	M	T	A
T	K	L	Á	O	R	Ž	O	Š	Í	T	K	O	S
A	N	O	N	R	Y	B	Á	Ř	I	T	C	M	K
L	Á	E	Š	L	L	E	K	R	Ů	Č	E	K	O
Z	L	R	I	I	K	R	A	O	O	T	Č	L	T
K	E	K	B	C	L	N	A	H	A	V	O	P	N
Z	D	A	E	E	A	K	R	N	O	L	K	D	O
N	Í	F	A	R	A	P	A	R	Á	T	S	A	V

PACIENT PERLEŤ PŘÍTEL ŠTIKA ZÁSTAVA
PARAFÍN PODESTA SKOČEC TIRANA ZLATNÍK
PASEKA POVAHA SMETANA TULEŇ ŽÁROVKA

SOUTĚŽNÍ KŘÍŽOVKA SOUTĚŽNÍ KŘÍŽOVKA SOUTĚŽNÍ KŘÍŽOVKA

Divadlo Bolka Polívky má na svém repertoáru středověkou komedii z doby husitské, která je tak trochu o dnešku. Inscenace se jmenuje TVRZ a vedle Jiřího Pechy, Petra Halberstadta, Míny Chmelařové a Filipa Tellera v ní excelují: **viz dvě tajenky.**

Vyluštěné tajenky můžete posílat do 15. dubna 2016 na adresu krizovka@salina-brno.cz. Nezapomeňte, prosím, uvést jméno a telefonický kontakt – **pět vylosovaných autorů správných odpovědí získá po dvou vstupenkách na představení TVRZ 10. května 2016 v Divadle Bolka Polívky.**

								Kočí	2. díl první tajenky	Evropská unie	Železniční přejezdy a přechody (zkr.)	Nádraží v Brně (v hantecu)	Návěští	2. díl druhé tajenky	Dřívější narkotikum	
										Orgán dýchacího ústrojí						
										Trnovník						
											Blankytná modř					
											Dřív. role B. Polívky					
	1. díl první tajenky	Značka hudebních nástrojů	Kupující	Odlíšná (sloven.)	Ladův kocour	Oběžní	Peněžní ústav					Jm. herce Pacina				Časná
							Tumáš					Manilské konopí				
Japonský obraz malovaný na hedvábí									Šachová figura				Evropan (sloven.)			
									Slůvko podivu				Ocas			
Zvláštní ochrana poslanců								Žen. hlas				Záliv				
								Odborná křížovkář. komise				Kód letiště v Manile				
Lapače								Části vozů			Mahonie (zahrad.)					
								Název hlásky „R“			Tropický savec					
Planetka				Týkající se elektronik												
Žádná věc				1. díl druhé tajenky												Pomůcka: makimono, Ate, MNL, abaka.
											Jalová					

Tajenka soutěžní křížovky z minulého čísla: Činohry, opery a baletu. Po dvou vstupenkách na představení Národního divadla Brno získávají: Růžena Malá, Jan Kroupa, Pavel Marek, Tomáš Svoboda, Kateřina Jasná, Ilona Kopřivová, Miluše Fejfušová, Ján Borový, František Široký a Jiří Cimbálník.