

ČD PRO VÁS

REKLAMNÍ MAGAZÍN NÁRODNÍHO DOPRAVCE

2016 / ROČNÍK 7 / ZDARMA



ŘEDITELKA DEJVICKÉHO DIVADLA

**EVA KEJKRTOVÁ
MĚŘIČKOVÁ**

DREZÍNA BY NÁM STAČILA

Nejrychleji do Tater na Solisko

SC *PENDOLINO*

Nyní zastávka i ve Štrbě!

- Praha ◀▶ Štrba 6 h 3 min, **cena od 359 Kč**
- Ostrava ◀▶ Štrba 2 h 53 min, **cena od 248 Kč**

www.cd.cz/slovensko



Lepší cesta každý den

 **České dráhy**
Národní dopravce

PŘEDPLATNÉ
25 Kč
za číslo

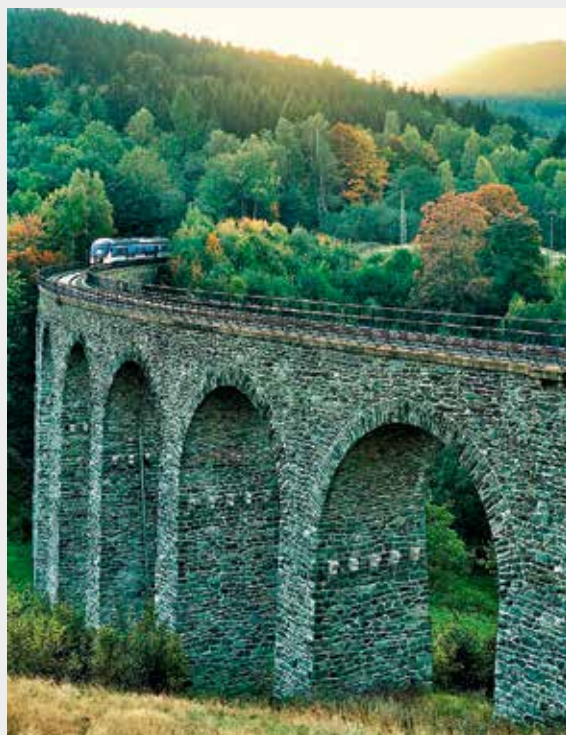
VÁŽENÍ ČTENÁŘI, MILÍ SPOLUCESTUJÍCÍ,

dostává se vám do rukou první letošní číslo vašeho magazínu, jehož cílem je mimo jiné zpříjemnit čekání na vlak. A společně s vámi věříme, že to letošní čekání bude kratší také proto, že se zrychlily spoje na některých linkách. Rekordní výluková sezona se stala minulostí. To ale neznamená, že budeme krátit i my. Můžete se těšit na pravidelnou porci článků a soutěží. Mimochodem, za uplynulý rok jste z webových stránek www.cdprovas.cz odeslali neuvěřitelných 200.000 soutěžních formulářů a poslali nám do redakce na 10.000 dopisů. A pak že je papír na ústupu...

Šťastnou cestu vlakem přeje

Zdeněk Ston, šéfredaktor

Fotěte kouzlo železnice a získajte Kilometrickou banku ČD!



KOUZLO ŽELEZNICE

Fotografie moderních či historických vozidel ČD a lidí kolem nich pošlete průběžně na cdprovas@cd.cz, do předmětu zprávy uveďte heslo KOUZLO ŽELEZNICE. Autory zveřejněných snímků odměníme Kilometrickou bankou ČD v hodnotě 2 200 Kč.

Kilometrickou banku za měsíc prosinec získává:
Tereza Kašparová

ČD pro vás
reklamní magazín
Českých drah

www.cdprovas.cz
cdprovas@cd.cz

TIŠTĚNÝ NÁKLAD
131 500 ks

VYDAVATEL
České dráhy, a.s.

DATUM A MÍSTO VYDÁNÍ
6. ledna 2016, Praha

REDAKCE
ČD pro vás
Generální ředitelství ČD
nábřeží L. Svobody 1222
110 15 Praha 1

ISSN
1210-9142

ŠÉFREDAKTOR
Zdeněk Ston

REDAKČNÍ RADA
Michal Štěpán (předseda)
Radek Dvořák
Jiří Jeřeta
Zdeněk Ston
Františka Vidnerová
Michal Málek
Jitka Eisenhammerová

INZERCE A PŘEDPLATNÉ
info@cdprovas.cz

**GRAFIKA/SAZBA/
ZLOM/PRODUKCE**
SEVENART s.r.o.

TISK
MORAVIAPRESS a.s.

POKYNY PRO AUTORY:
V případě nároku na honorář je nutné, aby autoři redakci uvedli jméno, příjmení, bankovní spojení, rodné číslo a adresu.

V opačném případě nemůže být honorář vyplacen.





Výhodná přeprava zásilek již od 138 Kč

- možnost doručení zásilky do 65 železničních stanic po celé ČR
- garantovaný čas dodání
- jednotná cena bez ohledu na hmotnost
- množstevní sleva pro stálé zákazníky
- možnost uložení dobírky
- více najdete na www.cd.cz/cdkuryr

OBSAH

PRŮVODCE
VYJDE
3. 2.
2016



23
CESTOVÁNÍ PO KRAJÍCH ČR
Středočeský



11
RETRO
Plesy, bály,
taneční



49
ŽELEZNICE
Kouzlo Rhétské dráhy

42
CESTOPIS
Rallye Dakar – Peklo, do kterého se rád vracím



54
ČD PRŮVODCE
Vlakem na parádní lyžovačku
se slevou 20 %

7
ROZHOVOR
Eva Kejkrtová Měřičková



Železničář

Psali jsme...

Doplňkové služby se těší velké oblibě
(č. 25/2015)

Málokdo začíná svou cestu na nádraží a končí ji na jiném. Stále větší oblibě se proto v poslední době těší doplňkové služby, které mimo jiné nabízejí alternativy pro „první a poslední míli“. České dráhy nabízejí svým zákazníkům kombinaci železnice a taxíku za výhodné ceny či možnost parkování v bezprostřední blízkosti nádraží rovněž za velmi výhodných podmínek.

Po sedmdesáti letech jezdí vlaky z Aše až do Selbu
(č. 25/2015)

Cestující mohou opět využívat obnovenou železniční trať mezi Aší a bavorským městem Selb. Už v pondělí 7. prosince se po ní zvláštním vlakem svezli zástupci české a německé strany, cestující začaly vlaky vozit od změny jízdního řádu. Vlaky se tak vrátily na trať, která byla pro osobní dopravu uzavřena v roce 1945. Z Aše do Selbu jezdí devět párů vlaků denně.



Týniště nad Orlicí dostalo zpět historický vzhled
(č. 24/2015)

Donedávna omšelá popelka, dnes jeden z nejhezčích objektů svého druhu v Královohradeckém kraji. Výpravní budova v Týništi nad Orlicí se vrátila ke svým kořenům sahajícím do 19. Století. V uplynulých dvou letech dělníci odstranili neautentické přístavby. Náklady dosáhly přibližně 28 milionů korun, z toho 18 milionů hradily České dráhy a 10 milionů SŽDC.

Veteráni ve službě
(č. 25/2015)

Který je nejstarší stroj ČD? Když jsme před časem na stránkách Železničáře psali o nejstarším běžně provozovaném voze jezdícím po tuzemských kolejkách, logicky vyvstala otázka, které hnací – nikoli historické – vozidlo u Českých drah, ČD Cargo, potažmo na našich tratích je tím vůbec nejstarším. Možná budete překvapeni...

Čtrnáctideník Železničář (stejně jako magazín ČD pro vás) si můžete předplatit na www.cdprovas.cz/predplatne.

JŘ 2016

Novinky v Jihomoravském kraji

S novým Jízdním řádem 2016 se například rozšířily spoje na frekventovaných úsecích tratí a zvýšil se také komfort cestování díky nasazení jednotek InterPanter na jedné z nejdůležitějších linek v kraji.



Nejen ve špičkách pracovních dnů, ale i v dopoledních hodinách a o víkendech přibýly spoje na frekventovaných úsecích některých tratí, a to jak hlavních, především Tišnov – Brno – Šakvice, Blansko – Brno, Břeclav – Hodonín, Brno – Veselí nad Moravou, tak i regionálních Znojmo – Břeclav, Tišnov – Nedvědice, Vrbovce – Veselí nad Moravou – Hodonín.

V jihomoravském regionu se také zvýšil komfort cestování. Na všech spěšných vlacích a většině rychlíků na trase linky R5 Brno – Břeclav – Hodonín (– Olomouc)

byly nově nasazeny moderní nízkopodlažní elektrické jednotky InterPanter.

Další novinkou je rozšíření provozu spěšného vlaku „Expres Pálava-Podjízí“ na trase Brno – Břeclav – Mikulov na Moravě – Znojmo (– Šatov). Sezonní cykloturistický vlak bude nově jezdit i v neděli a státní svátky od 28. března do 25. září 2016 ve zkrácené trase do/ze Znojma. Z Brna bude vyjíždět o necelé dvě hodiny později (Brno-Královo Pole 9:32, Brno hl.n. 9:52), zpět se bude vracet ve shodném čase se sobotním spojem.

e-Shop

Odměna za nákup

Nakupte v e-Shopu ČD v měsíci lednu a získáte zdarma přístup k vybraným online titulům včetně archivních čísel na 3 měsíce. Nabídka platí na elektronické předplatné časopisů Moderní byt, Bydlení, Můj dům, Rodinný dům a Automobil revue.



RegioPanter

RegioPantery míří na letiště

S prvními cestujícími vyjely v neděli 13. prosince na Ostravsku nové elektrické jednotky řady 650 RegioPanter. České dráhy je pořídily s podporou Regionálního operačního programu Moravskoslezsko. Dvě vlakové jednotky jezdí na regionálních spojích z Bohumína přes Ostravu do stanic Mošnov, Ostrava Airport, respektive Suchdol nad Odrou.



Posilový rychlík

Mariánské Lázně – Praha



Vlaky SuperCity Pendolino na západě Čech doslova zdomácněly. Svědčí o tom vytíženost špičkových spojů, proto České dráhy v Jízdním řádu 2016 vypravují i nedělní posilový Rx 763 Berounka, který odjíždí 3 minuty za odpoledním Pendolinem z Mariánských Lázní v 15:07 a zastavuje ve všech rychlíkových stanicích na trase. Do Prahy přijíždí v 17:41.

Přijďte povzbudit mladé naděje

Olympiádu dětí a mládeže bude hostit Ústecký kraj



Pět míst v Ústeckém kraji se v termínu od 17. do 22. ledna promění v olympijská sportoviště. Závody v akrobatickém a sjezdovém lyžování se uskuteční v areálu na Klínovci, kde se o prvenství utkají i vycházející hvězdy českého snowboardingu. Disciplíny v krasobruslení a rychlobruslení budou probíhat na mosteckém zimním stadionu, závodníky v biatlonu a běžeckém lyžování můžete přijít podpořit do golfového areálu na Cínovci. V chomutovském zimním stadionu se uskuteční strhující zápasy v ledním hokeji a také zahajovací i závěrečný ceremoniál. Na zahajovací ceremoniál se vydejte 17. ledna v 15 hodin.

LEDNOVÝ TIP Z POHODLNÉHO OBCHODU NA TRASE



Ještě nemáte po svátcích sladkého dost? Novoroční diety se vás netýkají? Nebo tak často dobíháte vlak, že si prostě občasný sladký hřích můžete dovolit? Pokud patříte do této skupiny, zastavte se při svých cestách v některém z 25 pohodlných obchodů na trase – PONT Market. Najdete je na většině významných vlakových nádražích. V lednu mimo jiné nabízejí tradiční Miňonky za 10,90 Kč. Vychutnat si je můžete v různých příchutích dle aktuální nabídky. Zastavte se tedy v PONT Market také Vy!

10⁹⁰
Kč / ks

Miňonky (více druhů)
50g



Prosincové soutěže

Soutěžili jste s minulým číslem ČD pro vás? Přesvědčte se, zda jste odpovídali správně.



Soutěž o knihu Cafe @ cigárko

Marie Doležalová získala za blog Cafe @ cigárko ocenění

C) Cenu Magnesia Litera



Soutěž o knihu z edice PrimaFresh Moje sladká kuchařka

Tajenka zní:

Žena musí mít manžela, protože přece nemůže úplně ze všeho vinit politické strany.



Soutěž s Elfíkem o knihu Pohádkové prázdniny u přednosta Drahoráda

Naše první dvousystémová lokomotiva měla přezdívkou:

Gorila



Soutěž pro chytré hlavy

1C, 2B, 3C, 4B, 5C



Soutěž o knihu Faktura

Na první faktuře, která přistane ve schránce hlavního hrdiny knihy Faktura, je

B) 5,7 milionu švédských korun



Soutěž o knihu Kuchařka pro dceru

Florentýna pečce vepřovou pečeni na:

120°C



Jména všech výherců najdete již nyní na www.cdprovas.cz.

pošta

Z dopisů od čtenářů

Dobrý den,

nemám dotaz, ale chci vám napsat, jak jste mne přivedli ke vzpomínkám na mládí článkem o loko 350. V letech 1973–75 jsem byl na škole v Brně na internátu, a tak jsem dojížděl každý týden v neděli odpoledne či večer se spolužáky „Brněnským drakem“ nebo „Slovenskou strelou“ a jako budoucí zaměstnanec drah nás samozřejmě tehdy zajímalo veškeré dění v provozu. Proto jsme si kupovali místenky do prvního vozu a v Kutné Hoře vždy pozorovali přepřahy lokomotiv, a tak jsme na vlastní kůži zažili pravděpodobně první jízdu prototypové šedé 350 (tehdy ESKy) s měřicím vozem a přípřeží Laminátky a zbytek cesty do Brna prožili v oknech, kde jsme se snažili vidět na trati plně zatáček co nejvíce podrobností na neznámém stroji. Jeli jsme pak s touto lokou ještě několikrát a pak ji obdivovali v několika odstínech červené barvy na MSVB. A pak prožili další roky na cestách, když postupným nasazováním dalších již modrokrémových kolegyň postupně skoro zevšedněla (ne však pro nás). Takže čtením vašeho článku jsem si mohl říci: tenkrát jsem byl u toho.

Díky s pozdravem Jaroslav U.



Foto Václav Cempírek

Moj príspevok: Sok pre mna.

Ani nieviete, aký príjemný sok ste mi spôsobili. Keď som sa vracal vecerným spojom CD, rychlík 444, odchod z Koscic 20:23 do Popradu, nasiel som v kupe zmeny časopis. Pri jeho listovaní som neveril vlastným oči. Videl som tam sam seba pred 34 rokmi. Vo vyššie spomenutej reportáži horna fotografia: kluk v malem umyvadle... ma meno. Nepamatam sa na tu konkretnu situáciu spred mnohých rokov, alebo bolo to pri mojej obcasnej navšteve mojej sesternice v Prahe. Vďaka za peknu spomienku. S pozdravom spod Vysokých Tatier,

Miroslav Mucha



Proč také někdy nevyhrají já????????????????????

Irena Poláková

Omluva

Vážený čtenáři,

v minulém vydání magazínu ČD pro vás nám udělal tiskařský šotek z Kleti nejvyšší horu v ČR s výškou 1 804 m n. m. Správná výška je samozřejmě 1 084 m n. m., nejvyšší horou ČR tedy stále zůstává Sněžka (1 603 m n. m.). Za chybu se všem čtenářům omlouváme.

anketa

Články, které vás nejvíce zaujaly

Výsledky ankety o nejúspěšnější článek z minulého čísla ČD pro vás:

- 30% hlasů**
Cestování po krajích ČR – Jihočeský
(Tomáš Rezek, Matouš Vinš)
- 22% hlasů**
Železnice – Příběh rychlíkové legendy
(Rostislav Kolmačka)
- 17% hlasů**
Rozhovor s Petrem Čadkem
(Jitka Eisenhammerová)





Náše zájezdy někdy připomínají školní výlet



ROZHOVOR

EVA KEJKRTOVÁ MĚŘIČKOVÁ

Jitka Eisenhammerová, foto: Abelsonagency, archiv Dejvického divadla

Stojí v čele divácky nejoblíbenější divadelní scény. Jména jako Krobot, Trojan, Myšička, Plesl, Babčáková nebo Issová patří k největším hereckým hvězdám současnosti. Přesto zůstává ředitelka Dejvického divadla Eva Kejrtová Měřičková sympaticky „obyčejná“. Má ráda starověký Egypt a příběhy jeho faraonů. Ráda s divadlem cestuje vlakem a každé ráno se jí nechce vstávat.

DD
DEJVICKÉ DIVADLO

Šéfkou Dejvického divadla jste již 23 let. Co je podle vás po takové době ředitelování nejtěžší?

Ráno vstávat. Sbírat pořád energii, protože i když práce trvá tak dlouho, není to o tom, že by pomyslný vlak jel samospádem. Divadlo se vyvíjí a i změny v souvislosti s uměleckým vedením je třeba řešit. Musí se vytvářet další možnosti, kam se rozvíjet. Loni jsme otevřeli nový prostor, který se jmenuje Anti.kvariát. Soubor v něm může vytvářet komorní inscenace, nebo se zde konají i jiné projekty, které nemusejí být s divadlem tak semknuté.

Po 18 letech odešel z pozice uměleckého šéfa Miroslav Krobot. Ivan Trojan zároveň pokukuje po režisérské práci. Nedávno měla premiéru hra Zásek. Nekomplikují vám trochu život, když se posouvají ve svých uměleckých drahách?

Každá změna komplikuje život. Ať osobní, nebo v týmu. Ale na druhou stranu, kdyby se Mirek Krobot neposunul blíže k filmu v roli herce či režiséra, byla by kulturní obec ochuzena o dvě roviny, o kterých třeba sám nevěděl, a byla by velká škoda, kdyby je nerealizoval. Pro nás to škoda je, ale vzhledem k tomu, že zůstal v souboru jako herec, nerozešli jsme se na takovou vzdálenost. A u Ivana je to zase rozšíření jeho potenciálu. Zásek dopadl velmi dobře a pro divadlo je dobré, když ví, že ve svých řadách má dalšího velmi dobrého režiséra.

Říká se, že herci jsou jako děti, mají bujnou fantazii a neztratili bezprostřednost. Nepřipadáte si v roli ředitelky trochu jako ve škole? Není třeba herecké osobnosti, jimiž všichni v domovské scéně jsou, občas trochu krotit?

Jako ve škole si občas člověk připadá, ale ani ne z titulu krocení jejich nápadů. Ale jezdím s nimi často na zájezdy. A v tu chvíli se stanete vedoucím mateřské školky, která vyjela na výlet. Tím se nechci herců dotknout. Když přijedeme do cizího města, tak se někdy ptají, kam mají jít na oběd, co si mají dát. Proto se po těch letech zkušeností snažíme zajistit vždy hospodu, kde se mohou po divadle najít. Představení většinou končí pozdě a v půl jedenácté se skoro nikde nevaří. A někdy to vypadá, že jeden z hlavních úkolů vedoucího zájezdu je poskytnout „školnímu výletu“ servis. A herci na to mají nárok, protože jejich úkol je jiný než se starat o tyto přízemní věci.

Můžete jednotlivé členy souboru pár slovy okomentovat?

Jakékoli jednoslovné či stručné charakterizování členů souboru je zavádějící. Proto bych se této otázce raději vyhnula. Ale mohu charakterizovat celý soubor. Myslím, že nejbližší přirovnání je rodina. Ani v té není vždy všechno ideální, ale ve většině dobrých rodin se jejich členové respektují, snaží se pomoci jeden druhému. Rodina řeší i nepříjemné věci. Ale zatímco u cizích se můžete otočit zády a bez řešení odejít, v rodině to udělat nemůžete. Takže mne napadá i charakteristický rys souboru. Je to snaha problémy řešit a ne se k nim stavět zády. A to je myslím nejcennější.

NECHCEME, ABY DEJVICKÉ DIVADLO BYLO VÝLUČNOU ZÁLEŽITOSTÍ. CHCEME, ABY SE K NÁM DIVÁCI VRACELI.

Stav mužů a žen je skoro vyrovnaný. Z patnáctičlenného souboru je 7 žen ku 8 mužům. Je to záměr či splnění nějaké genderové studie?

Genderová studie v tom určitě nehrála žádnou roli (smích). V ostatních profesích, které nejsou vidět, naopak v divadle hodně převládají ženy, a mužský element chybí. Soubor vlastně vznikl převážně z jednoho ročníku, kde jsou počty mužů a žen zpravidla vyrovnané. Ale plánovaně to nebylo. Je známo, že většina her je psána pro herce – muže, proto mají soubory větší podíl mužů než žen. Ale naše herečky jsou v mateřské produktivním věku, a tak se průběžně vystřídaly. Za ta léta byla hodně krátká období, kdy byly všechny plně k dispozici.

Mělo by si divadlo na sebe vydělat?

Ono by si teoreticky mohlo vydělat, kdyby diváci byli ochotní dávat 1 200 korun za

vstupenku. Jsou i takové projekty, kam rodina zajde jednou za rok, když si nadělí drahé lístky k Vánocům. Ale my nechceme, aby Dejvické divadlo bylo výlučnou záležitostí. Chceme, aby se k nám diváci vraceli a byli schopní sledovat umělecký vývoj, a proto je dotace nezbytná. Navíc, kdyby k nám chodili jen ti movití, kteří by si za 1 200 korun vstupenku mohli dovolit, už by se tím změnilo i složení publika. A publikum je další herec. Nejsem si jistá, zda by se pak hercům hrálo dobře. Potřebují mít v sále mladé lidi, střední vrstvu a vysokým vstupným by se složení publika determinovalo a podstatně zúžilo.

K jisté selekci přeci jen dochází. Každou třetí sobotu v měsíci v devět hodin ráno začíná předprodej vstupenek. Kdo přijde do fronty později než v šest hodin, má zpravidla smůlu. Kdo má štěstí, ukořistí vstupenky na jakékoli představení, jen aby se do Dejvického vůbec dostal. Co říkáte takovému přístupu?

Na jednu stranu je to příjemné, na druhou velmi nepříjemné. Selekcce je v tom smyslu, že se do divadla dostane jen ten, komu se podaří včas přijít a vystát frontu. Ale tu šanci mají úplně všichni. Polovinu lístků dáváme na online prodej, aby se na představení mohli dostat i mimopražští, kteří si nemožou stoupnout do fronty. I když jsme občas napadaní, že je to podobné, jako



Krajina se zbraní

Eva Kejkrťová Měřičková

Narodila se v Praze. Po absolutoriu na pražské DAMU nastoupila v roce 1986 do Realistického divadla Zdeňka Nejedlého (dnes Švandovo divadlo) do oddělení náboru. O rok později nastoupila do Obvodního kulturního domu Praha 6 jako vedoucí nově otevřeného střediska Delta, které dnes již neexistuje. V roce 1990 se stala ředitelkou Obvodního kulturního domu Praha 6, pod jehož hlavičkou založila o dva roky později Dejvické divadlo jako jedno z devíti zařízení této organizace. Po postupném osamotnění či rušení jednotlivých zařízení se v roce 1997 celá organizace přejmenovala na Dejvické divadlo. V letech 2001–2008 působila jako pedagog na katedře produkce pražské DAMU. Je místopředsedkyní výboru Asociace profesionálních divadel, členkou sekce kultury Unie zaměstnavatelských svazů, stala se členkou Garanční rady Národního divadla a předsedkyní správní rady Činoheráku Ústí. Je vdaná, má dvě dcery, Terezu a Magdalénu a tři vnoučata, Barboru, Antonii a Mikuláše.

když se za komunismu stálo na banány, frontu zachováme proto, že generace ve věku padesát a více neleží na internetu od rána do večera. Celkovým online prodejem bychom je zcela od možnosti přijít k nám do divadla odřízli.

Jak se vyvíjí spolupráce s vědci z Ústavu organické chemie a biochemie. Pracuje režisér Petr Zelenka na nové hře o Antonínu Holém?

Zjistili jsme, že jsme s ústavem blízcí sousedi a začali jsme se stýkat. Oni chodí k nám do divadla a na oplátku nás pozvali na otevření nové budovy vědeckého ústavu, což je pro nás zážitek a úplně jiný svět. Vůbec nejsem schopna pochopit, jak ti lidé mohou dělat, co dělají. Ústav spolupracuje s nadací Neuron, která se mimo jiné zabývá i popularizací vědy. Naši herci Ivan Trojan a Martin Myšíčka byli osloveni, aby předávali ceny Neuronu mladým vědcům. Při jednání

o této aktivitě vyplynulo, že by v rámci popularizace vědy bylo zajímavé zpracovat jako divadelní hru život profesora Holého a jeho objev antivirotik, které pomáhají lidem s HIV. Oslovili jsme s touto nabídkou Petra Zelenku, který pro nás napsal už tři divadelní hry, a přestože je to velmi renomovaný autor a režisér, má i velmi blízko k vědě a velké znalosti v tomto oboru.

Kdy ji diváci uvidí?

Petr Zelenka přislíbil, že hru napíše a teď sbírá materiál a pracuje na koncepci. Předpokládám, že letos ji dopíše a jevištní zpracování by bylo otázkou až následujícího roku.



Zásek

Hamlet



Černá díra



Bratři Karamazovi



Dračí doupe



Debris



Zmínila jste, že Petr Zelenka má blízko k vědě. Herec Martin Myšička absolvoval kromě herectví obor subnukleární fyziku na Matematicko-fyzikální fakultě. To je dost netradiční kombinace.

Když jsme byli na návštěvě v ústavu biochemie, zjistili jsme, že spousta vědců si kompenzuje volný čas uměním. Je tam třeba člověk, který skládá varhanní oratoria. Ptala jsem se jednou Martina Myšičky, jakou souvislost má herectví s jadernou fyzikou.

A on mi řekl, že obojí je neuchopitelné. A když si k tomu vezmeme Einsteina, který hrál na housle, asi má opravdu umění s vrcholovou vědou souvislost.

Slyšela jsem, že kromě vědců z Ústavu organické chemie a biochemie máte za souseda člověka, který do divadla volá policii pokaždé, když vaše scéna uvádí premiérovou hru a večer se trochu slaví. Nechcete mu nabídnout předplatné? Nebo ho na premiéry raději pozvat?

Za 24 let, co divadlo existuje, se posunula určitá míra tolerance. Obě strany pochopily, proč si dotyčná sousedka stěžovala, a ona zase pochopila, že když se tam něco takového děje, není to naschvál namířeno proti ní, aby se nevyspala. A v posledních letech k žádnému zásadnímu konfliktu

nedošlo a jsem ráda, že se na nás byla už párkrát podívat.

Takže je to vaše divačka?

Dříve nebyla, ale teď se jí stala.

Na krku máte šperk motivovaný egyptskou historií – kartuš, je to dílo náhody, nebo máte vřelý vztah k Egyptu?

Jako dítě jsem milovala všechny knihy o pyramidách a faraonech a ve třinácti jsem chtěla studovat archeologii. Pak jsem zjistila, že se obor otevírá jednou za pět let

MĚL BY SE ZVEDNOUT KREDIT KULTURY. STRÁVIT VÍKEND V OBCHODNÍM CENTRU, DOBŘE SE NAJÍST A JET NA DRAHOU DOVOLENOU MNOZÍ LIDÉ POVAŽUJÍ ZA VRCHOL ÚSPĚŠNOSTI.

a berou jednoho člověka. Pochopila jsem, že tudy cesta nepovede. Když jsem se s divadlem dostala do Egypta a k pyramidám, koupila jsem si tuto kartuš Tutanchamona a je se mnou už skoro 20 let. Nesundávám ji a máme spolu hezký vztah. Měla jsem na

ruce ještě náramek, také z Egypta a pokaždé jsem ho ztratila, i když jsem si nechala přivést několik jiných. Pochopila jsem, že Tutanchamon nikoho vedle sebe nesnese. Pak mi kamarádka nechala v Egyptě udělat náramek, kde je napsáno Eva. Když jsem ho dostala, vzala jsem náramek i přívěsek a řekla: To je Eva a tohle Tutanchamon a budete spolu. A od té doby jsem neztratila ani jednoho. Odjakživa mě fascinovala postava Tutanchamona. Když jsem nad ním stála, splnil se mi sen.

Když už jsme u cestování, jezdíte se souborem vlakem?

Ano a docela často, zvláště pokud jedeme třeba do Košic. Za poslední roky se všechno lepší. Nedávno nám museli přistavit vagon, protože bylo vše vyprodané. Jeli jsme novým vozem, kde byla koupelna a záchod. A tam se mateřská školka projevila naplno. Stále bylo slyšet: Já a my tady máme tohle a máte to tam taky? Rádi bychom jezdili víc, hlavně do Brna, protože D1 je zoufalá. Vlaky ale v opačném směru na Prahu naposledy jedou po desáté večer. Pokud v Brně nespíme, nemáme šanci se vlakem vrátit, takže se musíme trmáčet autobusy. Rušit noční spoje je údajně celoevropský trend. Jednou jsem s ČD dokonce jednala a v legraci jsem navrhla, že bychom mohli mít svou drezínu, ale prý to není reálné. Určitě bychom ji využili, ale jsme smířeni s tím, že kvůli nám asi speciální spoj nezajistí.

Jste členkou Garanční rady Národního divadla a předsedkyní správní rady Činoheráku Ústí. Jak byste charakterizovala současné české kulturní prostředí?

Měl by se obecně zvednout kredit kultury. Společnost se orientuje více na materiální hodnoty a zážitky typu strávit víkend v obchodním centru, dobře se najíst a jet na drahou dovolenou. To v tuto chvíli mnozí lidé považují za vrchol úspěšnosti. Neuvědomují si, že pokud by se omezily kulturní nabídky, které společnost kultivují, tak jim konzumní příjem nebude stačit.

Třeba si to nikdy neuvědomí.

Nechci malovat čerta na zeď. Ale ve světě začne postupně čím dál víc docházet k mísení kultur. A kultura bude mít strašně důležitou roli pro zachování národní identity. Pokud ji nebudeme podporovat, bude muset přijít druhé národní obrození a vše bude začínat od začátku. A to bych si rozhodně nepřála. ■



Při přebírání ceny Františka Křígla za občanskou statečnost sdružení Činoherák Ústí s hercem Janem Jankovským.

RETRO
Z vašich příspěvků

PLESY, BÁLY, TANEČNÍ

Akce: taneční, závěrečný věneček
Čas: prosinec roku 1987
Místo: Kulturní dům Ústí nad Labem
Jitka Polanská



taneční 1986

ZÁVODNÍ KLUB ROH K. P. ZVVZ MILEVSKO

Radim Lhotecký

Jako frajeři. Strašní frajeři jsme byli. Stáli jsme tam v řadě ostatních nám podobných navlečení do nám nepodobných svátečních obleků. A na rukou bílé rukavičky. Dost úchylné a zároveň vděčné téma pubertálních vtípků. První minuty našich prvních a nejdůležitějších tanečních. Zatímco jsme se s kamarádem, který nás do kurzu v Měšťanské besedě přihlásil, špičkovali a hráli si noční můru v Elm Street, zahájení prvního tanečního večera proběhlo rychleji, než ostrá čepel Freddyho Kruegera zasadila hlubokou ránu své další oběti: „Pánové, rozeberte si děvčata.“ Dvě řady stojící naproti sobě ve velkém sále, řada černých kluků, řada bílých holek, které dělilo asi padesát metrů. Napřed pár nasmělých klouzavých pohybů po naleštěných parketách, pak rychlý úprk a totální mumraj a hlučná vřava. Zbyla na mě Lucie. Holka s obyčejným jménem a s největším nosem v Měšťanské besedě.

Malá vada na kráse

O tom nose se mi nejednou zdálo. Nemohla za to a vlastně byla i docela hezká a milá, to určitě. Jak říkala máma na první prodloužení: „Ona je hezká, Pavlíku, cos nám to povídal?“ podíval jsem se na ni skepticky, takže trochu upravila své předchozí tvrzení „No možná ten nos by mohla mít menší, jinak je to moc milá holka, abys věděl.“ Jo, milá byla. Tak milá, že si myslela, že z toho našeho umělého spáření něco může být. Dokonce mi přinesla kytku. Proboha kytku? Nemají kytky dávat kluci holkám? Já jí žádnou nedal. Nakonec mi to vyčetla. Vzal jsem ji stranou a pln návalu upřímnosti řekl vše, co si myslím. Nenáviděla mě a závěrečnou jsme tak maximálně přežili. „Hele, můžeme zůstat kamarádi,“ navrhl jsem královsky a ona se jen zklamaně ušklíbla.

Pýcha a poučení

O dva roky později, v téže Měšťanské besedě, na stejných naleštěných parketách, maturitní ples. Měsíce příprav a vteřiny do vypuknutí. Bere si mě stranou, má bílá velryba, nepolapitelná, a přesto reálná. Tentokrát nemá žádný kaz. Je téměř dokonalá. O to horší je to se mnou. „Chtěla sem ti říct a doufám, že zůstaneme kamarádi, já nechci, abys to bral nějak špatně, ale já prostě s tebou chci být kamarádka, ale nic víc.“ Studená sprcha. Mráz v nalakovaných střevících. Kamarádství, na která kašleme. Ples přišel a zase odešel. Jako bych tam ani nebyl fyzicky přítomen. Jediná fyzika, která mě zajímala a která dávala smysl, se odehrávala v baru. Způsob, jakým číšník plnil půllitry pilsenského. „Ty jsi opilej!“ řekla roztomile poděšeně, když mě konečně na barové židliče našla. „Sem trochu slavil to naše přátelství, jak jsi o něm definitivně rozhodla.“ A jak že to bylo? Á, ráz, dva tři, otočka. „Dodnes nepoznám rozdíl mezi polkou a valčíkem, zato mě život naučil, že pohrdat přátelstvím dokážou jen zpychlí a možná trochu nepoučitelní jedinci. ■

PAVEL FREJ



SLAVNOSTNÍ ZÁVĚREČNÝ VĚNEČEK

KURSŮ TANCE A SPOLEČENSKÉ VÝCHOVY 1965

KURS A SOBOTA 18. PROSINCE 1965
V 19 HOdin V GH MOSEVA
KURS B PONDĚLÍ 20. PROSINCE 1965
V 19 HOdin V GH MOSEVA

NA SLAVNOSTNÍM ZÁVĚREČNÉM VĚNEČKU
HRÁJE TANČNÍ ORCHESTR METROHOL
ZA ŘÍZENÍ IVANA ŠRODY

SRPĚ A 4. ROČNÍK SKS VÁS SRDEČNĚ ZVOU NA SVŮJ
6. REPREZENTAČNÍ PLES
KTERÝ SE KONÁ V PÁTEK DNE 4. ÚNORA 1972 VE 20 HOdin
V MAJAKOVSKÉHO SÁLE
OSTŘEDNÍHO KULTURNÍHO DOMU DOPRAVY A SPOJ
NÁM. MÍRU 9, PRAHA 2

Vstupné 22 a 23 Kč



Alena Šedová



TANČNÍ KURS VELEKA KŘEŽKA WESPOVÁ SE SVĚM
ASPIRANTY:

JIRKA MELVICOV
SUZANNA KRÁČKOVÁ
JANINA SLÁDEKOVÁ
LEONKA STRANOVÁ
JEDINEČNĚ ZANOVĚM
JEDN KURSOV

HUDEBNÍ DOPROVO
ALEXIS ŽEŽEK - KLAVYR
MIROSLAV ZAPADLO - BÍLY

SEZNAM

KURSAŘI ZA
KURSOVÁNÍ

ROZVEDENÍ
KURSOVÁNÍ

ROZVEDENÍ
KURSOVÁNÍ

ROZVEDENÍ
KURSOVÁNÍ

ROZVEDENÍ
KURSOVÁNÍ

ROZVEDENÍ
KURSOVÁNÍ

ROZVEDENÍ
KURSOVÁNÍ

ROZVEDENÍ
KURSOVÁNÍ

ROZVEDENÍ
KURSOVÁNÍ

ROZVEDENÍ
KURSOVÁNÍ

ROZVEDENÍ
KURSOVÁNÍ

ROZVEDENÍ
KURSOVÁNÍ

ROZVEDENÍ
KURSOVÁNÍ

ROZVEDENÍ
KURSOVÁNÍ

ROZVEDENÍ
KURSOVÁNÍ

ROZVEDENÍ
KURSOVÁNÍ

ROZVEDENÍ
KURSOVÁNÍ

ROZVEDENÍ
KURSOVÁNÍ

ROZVEDENÍ
KURSOVÁNÍ

ROZVEDENÍ
KURSOVÁNÍ

ROZVEDENÍ
KURSOVÁNÍ

ROZVEDENÍ
KURSOVÁNÍ

ROZVEDENÍ
KURSOVÁNÍ

ROZVEDENÍ
KURSOVÁNÍ

ROZVEDENÍ
KURSOVÁNÍ

ROZVEDENÍ
KURSOVÁNÍ

ROZVEDENÍ
KURSOVÁNÍ

ROZVEDENÍ
KURSOVÁNÍ

ROZVEDENÍ
KURSOVÁNÍ

ROZVEDENÍ
KURSOVÁNÍ

TANEČNÍ PORÁDEK

Slavnostní zahájení

1. Polka
2. Hřípky — Jive
Drole Sivei Elean — blues
Caj pro dva — fo-fo
3. Soumno slunce — tango
Odeš — foxtrot
Jedna siva na své tváři — slow-rock
4. Sedláček — polka
Pro dámeček — mazurka
Tulipány z Amsterdamu — valčík
5. Cizinec ne přebíhá — blues
Rete Lippen — jive
When The Girl in Your Arm Is The Girl
in Your Heart — waltz
6. Máme tanz — rumba
Cizinec — tango
Pěť — bossa-nova
7. Charmant — waltz
Down by The Riverside — foxtrot
Ukážu ti cestu rájem — slow-rock

VOLENE TANČNÍ SÉRIE



SBOR DOBROVOLNÝCH
HASIČŮ V HOR. DUBŇANECH
pořádá v neděli dne 3. února 1946

HASIČSKÝ PLES

v hostinci pana J. Potůčka.
Začátek o 6. hodině večer.

Hudba p. Růžičky. - Buffet.

Vstupné 20 Kčs. Zve Sbor.

Marie Oppeltová



K významnému příležitosti sešlo v Praze pět set účastníků plesu, který pořádá
Základní škola č. 10, lety a zahrady. Pro večer účinká se band J. J. Z. 101.
Foto K. J. VLADIMÍR ŽITNÝ

2 • RUDÉ PRAVO
V pondělí 8. února 1982

Jiří Mika

hedva
společenská
sezóna
s Hedvívou

v ústředním domě Máj od 21. 1. do 1. 2. 1965

MAJ 10. MAJ



Holčičí příprava před tanečními

Fotografie je z roku 1985 a zachycuje maminkinu přípravu před tanečními s jejími kamarádkami. Nejdřív bylo potřeba se pořádně nakrémovat a až potom se přešlo na oblékání šatů.

Diana Elfmarková



Spadla klec

Posílám roztaženou fotografii dcery z maturitního plesu zdravotnické školy v roce 1998. Dnes již tančí kolem rodiny a dvou dětí.

Jaroslav Hryzák



Vinyl Girls

Na fotografii z roku 1929 je vlevo moje maminka Aurelia Praxl a její sestra Maria Praxl v kostýmech gramofonových desek před maškarním plesem v Prachaticích. Kostýmy si ušily samy jako studentky tamní rodinné školy.

Marie Šotolová



Osudové taneční

Moji rodiče se v tanečních roku 1955 seznámili. Mamince Martě Lahodové bylo tehdy 16 let, otci Karlu Holomkovi 18 a jsou spolu stále a stále tančí. Jen během mé první prodloužené v roce 1982 to moc idyla nebyla. Přípravy byly tak náročné, že tatínek díky tomu na snímku kouká upřímně otráveně do stropu, maminka je silně nabroušená a já se křečovitě usmívám.

Jana Horváthová



Mariáš po plese

To jednou v Ratiškovících po plese v třiadesátém už byli chlapi tak trochu rozkurázení a že prý půjdeme ke strýcovi Holečkovi a zahráme si mariáš. A děvčata, chtěj nechtěj, musela taky. Chlapi šli dovnitř a rozespálý strýc tam s nimi seděl jenom s holýma nohama u pohárku vína a hráli. A děvčata čekala celou dlouhou dobu venku pod oknem, jenom nahlížela. Ani už nevím, jestli se mládeňců dočkala, nebo ne...

Irena Bařínová



Stužkovák

Na stužkovacím večírku ekonomické školy v Trenčíně v roce 1966 moje maminka (dnes trojnásobná babička) ovládala magnetofon a vybírala muziku, tančila s profesory i utěšovala nešťastné spolužačky.

Dagmar Kovaříková



Vesnický bál

Snímek ze Slovenského stredohoří z vesnice Nemce (přibližně 1935–1936). V dolní řadě je moje prababička Mária s pradědečkem Andrejem. V horní se nachází jejich děti (kromě druhé zleva). Vyfotili se těsně před vesnickým balem, který se každoročně konal k příležitosti májové pobožnosti.

Soňa Eľfmarková

Staňte se spoluvřci našeho časopisu!



Na této dvoustraně najdete i v následujících číslech vždy několik retro fotografií „s příběhem“ (a datem vzniku před rokem 2000) vztahujících se k uveřejněnému tématu a vybraných z vámi zaslaných příspěvků. Fotografie, doplněné několikařádkovým popisem (datum a okolnosti pořízení – zejména místo, zobrazení aktéři atd.), můžete zasílat elektronicky (naskenované) na adresu cdprovas@cd.cz, případně poštou na adresu redakce (viz str. 64). Na obálku nebo do předmětu e-mailu uveďte heslo RETRO. Fotografie vám budou vráceny pouze na vyžádání! Každý námi vybraný snímek bude honorován částkou **600 Kč**.

Pro nejbližší čísla magazínu vyhledáme následující témata:

č. 2/2016: CESTOVÁNÍ MHD
uzávěrka zaslání 13. ledna 2016

č. 3/2016: STRAVOVÁNÍ NA CESTÁCH
uzávěrka zaslání 10. února 2016



Vlaky ČD nejrychleji na sjezdovky ve Velké Fatře a Vysokých Tatrách

S námi ušetříte čas při cestování a navíc 20 % za skipas!

- do Ružomberka a Štrbského Plesa spoji **SC Pendolino** a spojem **EuroNight**
- z Prahy do Banské Bystrice **přímým lůžkovým vozem**
- **20% sleva na skipas** – dvou- až třídenní v areálech **Ružomberok-Malinô Brdo** a **Donovaly** a jednodenní na **Štrbském Plese**
- **1+1 skipas zdarma** v areálu Ružomberok v časopise SNOW č. 93 (více na www.skipas-zdarma.cz)

Navštivte náš web, zjistěte víc a můžete vyrazit!

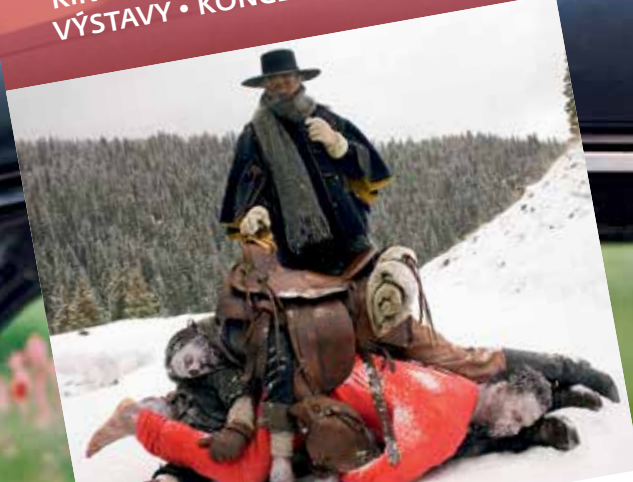




Tipy a recenze připravuje **JAN KÁBRŤ**, novinář a publicista.

KULTURA

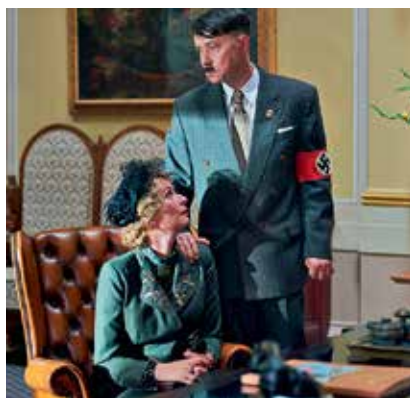
KINO • FILMY NA DOMA • DIVADLO
VÝSTAVY • KONCERTY • KNIHY • CD



KULTURNÍ TIPY A RECENZE



ČD
TIP



LÍDA BAAROVÁ

Žádná z českých hereček nemá zajímavější životní osud než Lída Baarová – a tak není divu, že po něm filmaři, konkrétně nyní režisér Filip Renč, znovu sáhli. Hvězdu, která po úspěchu v rodné zemi budovala úspěšnou kariéru v Berlíně, si zahrála slovenská herečka Táňa Pauhofová. Baarová se tam dostala do hledáčku šéfa německého filmového průmyslu, ministra propagandy Goebbelse a stala se jeho milenkou. On jí byl ochoten obětovat vše – rodinu, kariéru i Říši. Jenže v tu chvíli zasáhl na popud Goebbelsovy manželky samotný Hitler, který svému ministrovi nakázal skandální vztah ukončit. Baarová měla nařizeno zůstat v Říši. V roce 1938 se jí sice podařilo uprchnout zpátky do Československa a natočit pár úspěšných filmů, po okupaci však musela znovu před nacisty prchat. A tak když skončila válka, vracela se do vlasti plná nadějí. Čekal ji ale jen výsměch a ponižení...

ČR, 110 MIN. / REŽIE – FILIP RENČ / HRAJÍ – TÁŇA PAUHOFOVÁ, KLÁRA ISSOVÁ, SIMONA STAŠOVÁ, MARTIN HUBA, ZDENKA PROCHÁZKOVÁ, LENKA VLASÁKOVÁ, PAVEL KŘÍŽ, JIŘÍ MÁDL
V KINECH OD 21. LEDNA



KINO

OSM HROZNÝCH

Novinka Quentina Tarantina, která nese i českou stopu – hudbu nahrával režisér s legendárním skladatelem Ennio Morricone v pražských studiích. Zní v příběhu ze zasněžených kopců Wyomingu, kde se několik let po občanské válce potkává osm pocestných, kteří se v dřevěnici ukryli před sněhovou bouří. A brzy zjišťují, že to není jediná věc, kterou mají společnou.

USA, 182 MIN. / REŽIE – QUENTIN TARANTINO / HRAJÍ – SAMUEL L. JACKSON, WALTON GOGGINS, KURT RUSSELL, JENNIFER JASON LEIGH, TIM ROTH, MICHAEL MADSEN, CHANNING TATUM
V KINECH OD 7. LEDNA



SÁZKA NA NEJISTOTU

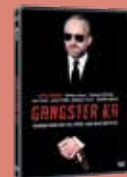
Ne vždycky musí všichni vlci sedět na Wall Street – příběh čtyř outsiderů, kteří převezli armádu do té doby prestižních finančníků budí důkazem. Právě oni si spočítali, že světová ekonomika nemůže růst do nekonečna a že blahobyt reprezentovaný stoprocentními půjčkami je jen časovanou bombou. Vsadili na to, že jednoho dne přijde krize – a moc dlouho nečekali.

USA, 130 MIN. / REŽIE – ADAM MCKAY / HRAJÍ – CHRISTIAN BALE, BRAD PITT, RYAN GOSLING, STEVE CARELL, MARISA TOMEI, FINN WITTRICK, MAX GREENFIELD, MELISSA LEO
V KINECH OD 7. LEDNA

FILMY NA DOMA

GANGSTER KA

Nelichotivý obrázek porevolučních divokých let a jedna z největších postav tehdejšího podsvětí. To je na plátno převedený osud



Radovana Krejčíře (zde Káčka) z pera novináře Jaroslava Kmenty, který se v prvním díle věnuje jeho tuzemské éře, tedy nástupu vlivu, korupci a likvidaci konkurence, ale i pádu, při němž narychlo v trepkách utíká ze svého honosného sídla.

ČR, 100 MIN. / REŽIE – JAN PACHL / HRAJÍ – HYNEK ČERMÁK, PREDRAG BJELAC, VLASTINA SVÁTKOVÁ, FILIP ČAPKA, ALEXEJ PYŠKO, JAROMÍR HANZLÍK, MIROSLAVETZLER

V HLAVĚ

Jeden z nejlepších animovaných filmů poslední doby, který srší nápady a pobaví i dojme celou rodinu. Jeho hrdinkou je Riley, která se musí s otcem kvůli jeho zaměstnání přestěhovat do San Franciska. Nové zážitky jsou plné emocí, které ovládají Radost, Strach, Hněv, Znechucení a Smutek ukryté v Řidicím centru v její hlavě. V místě, kde občas vládne pěkný zmatek!



USA, 91 MIN. / REŽIE – PETE DOCTER, RONALDO DEL CARMEN / V ČESKÉM ZNĚNÍ IVANA KOROLOVÁ, ZUZANA SLAVÍKOVÁ, MICHAL BUMBÁLEK, JAROMÍR MEDUNA, ANDREA ELSNEROVÁ A DALŠÍ

DIVADLO

BOŽSKÁ SARAH

Po Audienci u královny v pražském Národním má Iva Janžurová další krásnou roli – v divadle Kalich hraje v Božské Sarah slavnou francouzskou herečku a skandalistku, divadelní ikonu 19. a začátku 20. století Sarah Bernhardtovou. Hru založenou na jejích vzpomínkách režírovala, stejně jako zmíněné představení o britské panovnici, Alice Nellis.

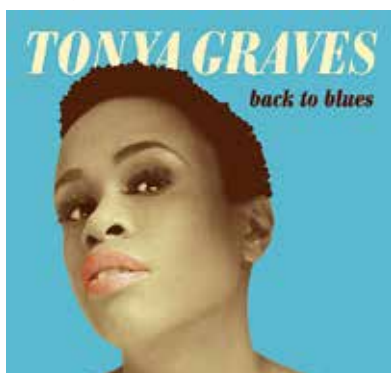
DIVADLO KALICH, PRAHA / REŽIE – ALICE NELLIS / HRAJÍ – IVA JANŽUROVÁ, KRYŠTOF HÁDEK, IGOR OZOROVÍČ

SPLAŠENÉ NŮŽKY

Tentokrát nečekejte, že se jen posadíte do hlediště a budete nerušeně pozorovat děj. Promluvíte s postavami, sami ovlivníte děj hry, nakonec to budete vy, kdo vypátrá pachatele vraždy, která se stala v poschodí nad kadeřnickým salonem, jenž nese název z titulu hry. Ta je nejen zábavná a napínavá, ale také drží titul nejdéle uváděné inscenace – v Bostonu se hraje už přes dvacet let.

HORÁCKÉ DIVADLO JIHLAVA / REŽIE – KATEŘINA DUŠKOVÁ / HRAJÍ – LUKÁŠ MATĚJ, LENKA SCHREIBEROVÁ, LUCIE INGROVÁ, DANIEL ONDRÁČEK

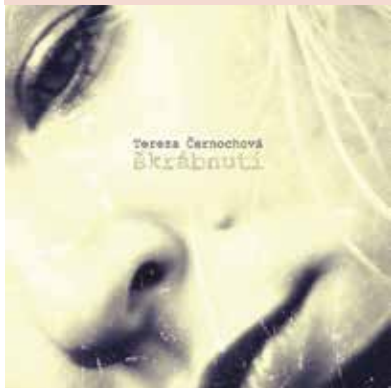
DESKY



BACK TO BLUES

TONYA GRAVES

Zpěvačka kapely Monkey Business patří k nejzajímavějším interpretkám na naší scéně. Když letos v květnu zemřel soulový král B. B. King, uvědomila si, jak moc se jí po soulu stýská. A tak se rozhodla natočit svoji druhou sólovou desku tak, aby oblíbenému žánru vzdala hold. Deset písní, které patří k soulovému zlatému fondu, vybírala podle svých vzpomínek.



ŠKRÁBNUTÍ

TEREZA ČERNOCHOVÁ

S novou deskou pomohl dceři Karla Černocho hudebník a producent Roman Holý, který je jako autor či spoluautor podepsaný pod většinou písní. Název desky i stejnojmenná píseň odkazují k skladbě Škrábnutí, o kterém svět neví. Tu před mnoha lety nazpíval otec zpěvačky. Jeho dcera nyní zpívá stejný text, jen lehce upravený do ženské výpovědi.

KNIHY

HOŘÍCÍ POKOJ

MICHAEL CONNELLY

V novince od autora, který bývá považován za pokračovatele Raymonda Chandlera, umírá po devíti letech muž, kterého kdysi zasáhla zbloudilá kulka. Všechny důkazy stačily během let zmizet, když se ale i přesto detektiv Harry Bosch s kolegyní případu ujmu, brzy zjišťují, že jejich snaha o odhalení pravdy se některým vysoce postaveným lidem vůbec nelíbí.



DOMINO, 339 Kč

MEZI VILAMI

JUSTIN QUINN

Mimořádný výlet do Irska, jehož historie se od konce 50. let do 90. let píše na pozadí úspěchů a pádů rodiny Boylových. Líčí, jak mladí muži hromadně opouštěli Dublin kvůli práci v Americe, jak se později snaží o politickou i ekonomickou proměnu své země, i to, jak vypadal boj o rovnoprávnost obou pohlaví v polovině století, i na jeho konci.



298 Kč, ARGO

VÝSTAVY



VZNEŠENOST & ZBOŽNOST

Název výstavy je více než příhodný – jak jinak charakterizovat díla baroka, která s mimořádnými estetickými nároky svých objednavatelů i autorů snoubila duchovní potřeby. V Plzni jsou vystavena díla, která vznikala v regionu od počátku 17. do druhé poloviny 18. století. I pro místní šlechtu a církev tvořila zvoučná jména doby, a to malíři Petr Brandl a Jan Kryštof Liška, sochař Matyáš Bernard Braun nebo architekt Jan Blažej Santini. Některé z jejich prací jsou vystaveny poprvé, nechybí ani díla jinak uložená v německých nebo rakouských sbírkách.

ZÁPADOČESKÁ GALERIE V PLZNI
OTEVŘENO DO 20. BŘEZNAEDUARD OVČÁČEK –
GRAFIKA JE DAR I.

Muž s širokým tvůrčím záběrem zahrnujícím malbu, sochařství, grafiku, serigrafii nebo fotografii, literaturu i poezii je asi nejzásadnější ostravskou uměleckou osobností. Za své grafické dílo byl Eduard Ovčáček mnohokrát oceněn doma i v zahraničí, jeho práce se vyznačují neutuchající inovací a originalitou. Ostrava mu touto výstavou právem skládá poklonu.

GALERIE VÝTVARNÉHO UMĚNÍ V OSTRAVĚ
OTEVŘENO DO 4. ZÁŘÍ

Notting Hill, Lásky nebeská... Škoda, že takových filmů, které umějí romantiku podat tak vtípně a dojemně, není víc, napadlo vás možná před měsícem při listování vánočním programem. Pokud ano, čekáte na Lásky čas.



Když se objeví LÁSKY ČAS, bude to dobrý rok

Lásky čas napsal a natočil scenárista a režisér Richard Curtis deset let po Láске nebeské (mezi nimi usedl na režiséřskou stoličku pouze u hudební komedie Piráti na vlnách). A podařilo se mu podruhé vstoupit do stejné řeky.

Ne, že by ty filmy byly stejné – na to je Curtis dost chytrý, aby věděl, že kopírovat sám sebe by nikam nevedlo. Chtěl, aby úplně jiný film dokázal nemitovat totožné emoce. A pro většinu tvůrců nemožná věc se Curtisovi povedla.

Ty dva filmy mají kromě zmíněných emocí, koňských dávek romantiky, dojetí, radosti i smutku, společné dvě věci. Lásku v názvu (ale

to jen v české verzi) a Billa Nighyho, který si v Láске nebeské zahrál svlékajícího se autora nejoblíbenější vánoční písně.

V Lásky čase je otcem dospívajícího syna, kterému musí svěřit zvláštní rodinné tajemství – muži v jejich rodině umějí cestovat časem. Respektive jen do minulosti, do budoucnosti to nejde. Ano, zní to trochu jako sci-fi, ale nebojte. Je to jen prostředek, který odstartuje sérii vtípných – kluk se nejprve vrací na silvestrovský večírek, kde jaksi zapomněl políbit kamarádku, romantických – cestuje časem, aby získal dívku svého srdce, i dojemných situací, kdy ho při výletě do minulosti čeká poslední den s tátou.

Lásky čas není zkrátka obyčejný film. Dokáže v člověku vzbudit a uchovat krásné emoce. To umí málokterý. Před třemi lety byl v kinech, předloni vyšel na DVD, teď je čas proniknout do televizních programů. Už aby to přišlo! ■



TV KUPÉ

■ ZA CO ČT UTRATÍ 7 MILIARD

Veřejnoprávní televize bude příští rok hospodařit s rozpočtem 6,952 miliardy Kč. Prioritami budou původní tvorba, pokrytí krajských a senátních voleb, letní olympijské hry v Rio de Janeiro, fotbalové Euro nebo mistrovství světa v hokeji. V plánu je i dostavba nového brněnského studia.

■ PRIMA NATÁČÍ SERIÁL S VAŘENÍM

Jan Dolanský a Jakub Prachař dostali hlavní role v seriálu Opilý kuře, který Prima představí v dubnu. Ústřední dvojice v něm hodlá provozovat zděděnou hospodu, i díky tomu z každého dílu vzejde recept pro diváky. Dále hrají Kristýna Leichtová, Petr Štěpánek nebo Michal Suchánek.

LEDNOVÉ MENU

GRAVITACE

Režisér Alfonso Cuarón nechává Sandru Bullockovou a George Clooneyho plavat vesmírem tak dokonale, až máte pocit, že jste tam s nimi. Jenže pozor, žádná oddychovka vás nečeká – jejich loď je po katastrofě zničená a oni dva, odkázaní jeden na druhého, směřují dál do temnoty.
NOVA • 9. LEDNA / 20:20



KOUPILI JSME ZOO

Dojemný příběh novináře a spisovatele, který si jako svobodný otec stále častěji vylamuje zuby při výchově svých dvou dětí. A tak se rozhodne pro nový začátek – opustí práci a koupí starý venkovský dům se zoologickou zahradou.
PRIMA • 24. LEDNA / 20:15



Podaří se mu ji znovu otevřít?

PRIMA • 24. LEDNA / 20:15

PŘÍPADY 1. ODDĚLENÍ II

Druhá série oblíbené kriminálky přináší osm nových případů natočených podle skutečnosti. A do týmu vyšetřovatelů novou postavu Dušana Vrány, kterého si zahrál Igor Chmela. Doplní tak Ondřeje Vetchého, Bolka Polívku, Filipa Blažka, Petra Stacha či Miroslava Vladyku.



ČT1 • od 4. LEDNA / 20:00

MINUTU PO MINUTĚ

11. září 2001 se nad americkým územím zmocnili čtyři letadel teroristé. Jedno se zřítilo, druhé narazilo do Pentagonu a další dvě nasměrovali na dvě věže Světového obchodního centra v New Yorku. V tomto dokumentu vyprávějí své příběhy přeživší a příbuzní těch, kteří ve věžích zemřeli.



PRIMA ZOOM • 18. LEDNA / 21:00

■ SAVAROVOU NAHRADÍ KUBAL

V průběhu ledna se v hlavních zprávách České televize Události představí nový moderátor Michal Kubal, stávající vedoucí redaktor zahraničního zpravodajství ČT. Nahradí tak Anetu Savarovou, kterou televize na její vlastní žádost dočasně uvolnila ze zdravotních důvodů.



První byla loni hodně vidět jako porotkyně SuperStar, jinak je zpěvačkou respektované kapely Toxique, druhá k hudbě odbíhá od herectví a pokaždé, když svoji píseň umístí na Youtube, má hodně přes sedm milionů zhlédnutí. Zpěvačka Klára Vytisková a herečka Bára Poláková.



POLÁKOVÉ I VYTISKOVÉ se desky povedly

Vytisková patří k osobitým zjevům domácí scény s charakteristicky nabroušeným hlasem, který ve spojení s progresivní elektronikou kapely Toxique dodal na domácí scénu kapelu, která se nemusí bát srovnání se světovou produkcí.

Hity jak od Rihanny

To teď platí i o sólovém projektu Vytiskové. Ačkoli v souvislosti s jejím mateřstvím vyměnila rozjuchaná témata za rodinná, v hudbě je nekompromisní a pořad v ní hraje první ligu.

I když jsou na albu velmi chytlivé melodie, nikdy se nespokojí s prvoplánovou líbivostí a podtrhují styl podobný současným trendy zpěvačkám. Ostatně za skladbu Survival by se jistě nestyděla třeba barbadoská megastar Rihanna, a na rozdíl od Vytiskové by s ní sbí-

rala body v hitparádách. Což na jednu stranu mrzí, na druhou jde o hřejivou zprávu, že i v tuzemském prostředí máme hvězdy a písně takového formátu.

Moderního zvuku se Vytiskové, která na desce používá pouze křestní jméno s tečkou, podařilo docílit kombinací živých nástrojů s elektronikou, zdařilými obměnami rytmu či jeho solidním vygradováním.

Při poslechu její desky zamrzí snad jen to, že zpívá ryze anglicky, písně jejího ražení v češtině na domácí scéně zoufale chybějí.

Mimořádná písničkářka

Vzhledem k charakteru písní a bez podobné ambice tuto mezeru po hudební stránce nevyplní ani Bára Poláková, jakkoli je její debutová deska mimořádná. Poláková na rozdíl od Vytiskové s češtinou ve svých písničkách počítá na prvním místě, šikovně využívá jazykové hravosti a humoru.

To je patrné i ze dvou singlů, které se chlubí milionovými čísly zhlédnutí na internetu. Zoufalá valentýnská zpověď Kráva s veršemi jako „Nedal's mi kytku na Valentýna / sedím tu s tvou ségrou a s litrem vína / každé lok prokládám mléčnou milkou / brambůrky došly před malou chvílkou“, jsou podobně

jako Nafrněná zřejmou ukázkou talentu interpretky. A v druhém případě i s velmi slušným hudebním doprovodem, na kterém se zúročila spolupráce Polákové s renomovaným skladatelem a producentem Janem P. Muchowem.

Další podobné písně s jasným éterovým zásahem už na desce nejsou, což ovšem jejich síle a vyznění ničím neubírá. I v nich stále dominuje text, koření vtip a mnohdy i lépe vyniká charisma zpěvačky. Na zbytku desky se zklidní, přilévá melancholii a nabízí moderní písničkový, místy až šansonový recitál.

S Bárou Polákovou tak na scénu přichází písničkářka vyšší třídy s mimořádným citem pro jazyk, vtip i všelijakou náladu. A to je skvělá zpráva. ■

hodnocení

BARBORA POLÁKOVÁ
BARBORA POLÁKOVÁ

90 %



hodnocení

KLÁRA VYTISKOVÁ
KLÁRA.

90 %



••• Na ohromném panelu nahoře na domu Scandic Anglais běžela reklama na jakési lyžařské oblečení. Sníh ve spotu zářil, až to Philipa přimělo odvrátit obličej.

Kde všichni jsou?

Bar už zavřeli. Ian se vypařil – kruci, to on ho přece opil a donutil zůstat.

Musí domů. Rozhlížel se po taxíku.

Bylo chladno.

Malé diody reklamní obrazovky ho ozařovaly jako reflektory. Chtěl jenom zavřít oči. Lehnout si.

Na chvíli si odpočinout.

Blížili se k němu nějaké lidi.

Pátral pohledem po ulici, každou chvíli se musí objevit nějaké auto.

Někdo do něj vrazil.

„Hej, ty.“

Nevysoký kluk měl hluboko do čela staženou černou čepici a šálu přetaženou přes pusku.

Philip ukročil stranou. „Omlouvám se,“ řekl spíš automaticky.

Kluk se otočil. „Máš problém, nebo co?“

Obrátka o tisíc stupňů.

„To bylo na mě?“ zeptal se Philip.

„Máš problém, nebo co, sem se ptal. Si do mě strčil.“

Kluk přešel blíž.

„Ale ne, to muselo být omylem. Já jenom čekám na taxík.“

„Drž hubu. Máš teda hustej problém.“

„Já nechápu...“

Rána trefila Philipa nad oko.

Chytil se za obličej a zařval.

Došlo mu, že ten kluk je u něj teď blízko.

Pokusil se couvnout.

Vtom ho někdo chytil ze zadu.

Snažil se vymanit, škubal tělem a kopal nohama.

Ale nepomáhalo to. Někdo, možná jich bylo víc, ho držel příliš pevně.

Jeden z chlapů k němu přistoupil zepředu.

V ruce nějaký předmět: zbraň.

Zatlačil mu pistoli do břicha a postavil se ještě blíž.



Jens Lapidus

POUZE PRO VIP

VYCHÁZÍ V NAKLADATELSTVÍ KNIHA ZLÍN

510 STRAN, DOPORUČENÁ CENA 369 Kč

Sklonil se mu k obličejí. Philip ucítil něco zvláštního na uchu. Pak mu to došlo. Muž mu olizoval lalůček.

„Líbí se ti to? Líbí, ne?“ Hlas přicházel zblízka, a přesto zněl docela cize.

Tlačili ho dopředu. Napočítal čtyři osoby. Všechny v tmavém oblečení a čepicích nebo s kapucemi staženými přes obličej. Museli působit jako nanejvýš podivná skupinka, jak se tak táhli ulicí Birgera Jarla. Jen se v tuhle hodinu nepohybovalo venku tolik lidí, aby si jich někdo vůbec všiml.



Soutěž o knihu Pouze pro VIP

Chcete si knihu přečíst celou? Odpovězte na soutěžní otázku a vyhrajte jeden z pěti výtisků.

Jaká je původní profese Jense Lapiduse, autora thrilleru Pouze pro VIP?

- A) Lékař
- B) Advokát
- C) Veterinář

Odpověď zašlete do příslušného formuláře na www.cdprovas.cz do 21. ledna 2016.

Netušil, kolik přesně je, jen věděl, že ve Stockholmu nemůže být žádná hospoda otevřená déle než do pěti ráno. Na pár místech viděl osamělé postavičky, schoulené na nárožích nebo na lavičkách, nejspíš zvracely a chtěly prostě jenom trochu vystřízlivět, než se vydají domů.

Muži nic neříkali. Šli těsně u něj, jako jeho tělesní strážci. Do zad ho celou dobu tlačila hlava zbraně.

Možná věděl, o co tady jde.

Nutili ho kupředu.

Vedli ho mezi sebou.

Ale kam ho vedli?

Po levé straně míjeli restauraci Riche.

Světa uvnitř byla zhasnutá, židle spočívaly zvednuté na stolech. Poslední vyhazovači už odešli očividně domů, nikde nebylo ani živáčka. Philip myslel na pracovní obědy, které si sem obvykle domlouval. Jejich steak Rydberg byl fajn.

Ale ne teď – teď nebylo fajn nic.

Pokračovali směrem k Nybroplanu. Kolem kroužilo několik prázdných taxíků, řidiči vyhlíželi někoho jako on. Štamgasty, kteří se zapomněli.

Napadlo ho pokusit se zakřičet nebo zamávat. Holá pitomost. Ať už byli tihle chlapi kdokoliv, mířili mu zbraní do zad. Nemohl dělat nic, aniž by hazardoval se životem.

Cítil, jak mu i přes venkovní chlad po čele stéká pot. Nevolnost se mu rozlézala po žaludku jako had.

Ze švédského originálu přeložil Martin Severýn

autor

Jens Lapidus (1974)

Doma ve Švédsku i v zahraničí se proslavil trilogií, jejíž první díl Snadný prachy vyšel i u nás. Lapidus v nich založil vlastní žánr: Stockholm noir. Popisují totiž město a jeho obyvatele z odvrácené, temné strany, s níž má autor, původní profesí advokát, bohaté zkušenosti. Dal tak severskému kriminálnímu románu zcela nový rozměr, kritici i čtenáři vyzdvihují kromě chytrého napětí především originální práci s jazykem a věrné vykreslení charakterů všemožných kriminálních živlů. Nejnovější thriller Pouze pro VIP svede dohromady právě propuštěného trestance Teddyho a Emelii, která strmě stoupá po kariéřním žebříčku v advokátní kanceláři. Společně mají za úkol vyřešit zmizení prominentního synáčka ze slavné zbohatlické stockholmské rodiny, jehož podivná minulost se s postupujícím pátráním jeví čím dál temnější. Proč šéf přidělil své právniče právě Teddyho? A co podniknout, když únoscům pomalu dochází trpělivost?



CESTOVÁNÍ PO KRAJÍCH ČR

Foto: Libor Sváček

STŘEDOČESKÝ

Televizní vysílač na vrchu Cukrák (dříve Kopanina) je zdaleka viditelnou dominantou severní části Brd. Se stavbou necelých dvě stě metrů vysokého vysílače se začalo v roce 1959 a o dva roky později, přesně 26. listopadu 1961, byl uveden do provozu. Vysílač sice není přístupný, ale vedou kolem něj turistické trasy pro pěší i cyklisty, které výletníky provedou po krásách brdských hvozdů. Na nenáročnou procházku na Cukrák se můžete vypravit třeba z Měchenic, kam vás dovezou vlaky ČD. Přes Trnovou a Jíloviště dojdete k vysílači asi za hodinu a půl (6 km). V zimě jsou Brdy ideálním místem, kam si zajet na běžky. Tipy na oblíbené lyžařské trasy najdete třeba na www.brdskelisty.cz (Brdská stopa). A brzy jich určitě přibude. Vojenský újezd Brdy se totiž na začátku letošního roku změnil na veřejnosti přístupnou Chráněnou krajinnou oblast Brdy. V části, kde už skončila pyrotechnická očista, vznikají desítky kilometrů nových značených turistických cest.



NA ZÁMKU V ROZTOKÁCH U PRAHY nabízejí výpravy do minulosti

Dva jedinečné prohlídkové okruhy si pro návštěvníky připravili na zámku v Roztokách u Prahy. Dozvíte se na nich zajímavosti o vrchnostenské správě panství nebo o roztockých vilách tzv. luftáků.

Text: Tomáš Rezek, Foto: archiv Středočeského muzea v Roztokách u Prahy

Každým rokem přibývá hradů a zámků, kde vítají návštěvníky i v zimní sezoně. K celoročně přístupným památkám patří také zámek v Roztokách u Prahy. Po ničivých povodních v roce 2002 trvalo dvanáct let, než byl opraven a znovu otevřen pro veřejnost. Už ve 13. století stávala na jeho místě vodní tvrz, v 16. století přestavěná na reprezentační zámecké sídlo. Po vpádu saských vojsk do Čech v roce 1639 byl zámek zdevastován a poničen požárem. To už patřilo roztocké panství mocnému rodu Lichtenštejnů. Za jejich panování přestaly být Roztoky reprezentativním sídlem a tomu odpovídal také méně velkorysý rozsah oprav a stavebních úprav provedených v 17. a 18. století. Zámek se stal místem

hospodářské správy a obývali ho vrchnostenští úředníci a čeledí. I tak bydlení zámku přestavovalo luxus ve srovnání se životními podmínkami poddaných. Jak se na zámku úředníkům žilo, pracovalo a komu byl kdo za co odpovědný, přibližuje první prohlídkový okruh.

Starosti správce panství

Vrchnostenská správa panství aneb jak bydlel a úřadoval pan správce. Tak se jmenuje první z expozic na zámku v Roztokách u Prahy. Jak už její název napovídá, s průvodcem si projdete privátní pokoje vrchnostenských úředníků včetně kuchyně a spižírny se zásobami a zavítáte i do kanceláře velkostatku. Vybavení místností odpovídá stavu z přelomu



Při prohlídce zámku zavítáte i do bývalé kuchyně s vybavením z počátku 19. století.

18. a 19. století. Roztoky patřily k nejmenším panstvím Lichtenštejnů, a vystačilo si proto pouze se třemi úředníky. Vedle správce, jenž odpovídal za celé hospodaření velkostatku, podepisoval písemnosti a také předsedal soudu, který řešil spory mezi poddanými, se roztocké panství neobešlo bez obročního a písaře. Obročník se staral hlavně o obilí na polích a v sýpkách a řídil práce u žních. Písařovi patřilo vyhotovování veškerých písemností vrchnostenské kanceláře a odepisování na žádosti. Měl z úředníků nejnižší postavení a to bylo tak podřízené, že ani nejedl se správcem a obročním u jednoho stolu.



spojení



Vlakem do Roztok u Prahy

Zámek se nachází jen pár kroků od vlakového nádraží. Pokud se do Roztok vypravíte na výlet z Prahy, můžete se svěřt linkami **S4 a S41 pražského Eska**. Například z pražského Masarykova nádraží vás osobní vlak (linka S4) doveze do Roztok u Prahy za 14 minut, ze stanice Praha-Holešovice to zvládne ještě o tři minuty rychleji (linka S41). Nejvýhodnější vlakové spojení si snadno vyhledáte na www.cd.cz/spojeni. Na linkách pražského Eska platí i jízdenky Pražské integrované dopravy (PID). A máte-li tzv. pražskou tramvajenku (opencard/průkazku PID) s platností pro pásma P, 0 a B, stačí vám dokoupit si jízdenku PID nebo ČD jen pro úsek Praha-Sedlec – Roztoky u Prahy.

Do Roztok na letní byt

Druhá zámecká expozice představuje Roztoky jako letovisko. Roztocké Tiché údolí se totiž stalo první lokalitou, kde okolo Prahy vznikaly vily určené k letnímu pobytu. Ty se tu objevily už krátce po roce 1851. Důvodem bylo mj. zprovoznění železnice mezi Prahou a Dráždřany, která učinila Roztoky snadno dostupnými, a tím i zajímavějšími. Majiteli roztockých vil byli na přelomu 19. a 20. století hlavně zámožní pražští továrníci a obchodníci. Většinou šlo o domy dvoupodlažní s podkrovím a velkou zahradou. V zámku jsou instalovány typické vilové interiéry. V žádné rodinné letní vile nemohly chybět vstupní hala, jídelna,

parádní salon, dámský budoár nebo pánský pokoj. V něm zaujme globus, jehož výrobou byly Roztoky na počátku 20. století proslulé po celém Rakousko-Uhersku. Součástí expozice je také prezentace dobové módy. K vidění jsou dámské společenské šaty z období těsně před začátkem první světové války i první republiky.

Touhy Zdenky Braunerové

K prvním roztockým „luftákům“ patřil advokát a člen říšské rady František August Brauner, který zakoupil a přestavěl bývalý mlýn. Jeho dcera Zdenka Braunerová, významná česká malířka a grafička přelomu 19. a 20. století, si vedle mlýna nechala v letech 1903–1904 postavit podle vzoru anglických víkendových domů vytoužený ateliér. Malebná stavba s dřevěnou verandou patří k nejhezčím ve městě. Po povodních v roce 2002 ji nechalo Středočeské muzeum v Roztokách u Prahy zrekonstruovat do původní podoby a její interiéry zrestaurovat podle dobových fotografií a dokumentace. Slavnostní otevření Ateliéru Zdenky Braunerové s jejími více než sedmdesáti obrazy se konalo v červnu loňského roku. Ateliér je otevřený pouze od dubna do října. Pokud ale zavítáte do Roztok do 28. března, můžete si v zámecké galerii prohlédnout výstavu Maurice Pellé – Zdenka Braunerová věnovanou nejen malířce, ale i jejímu francouzskému příteli, diplomatu a generálovi. ■



Ve velkých patrových vilách nechyběl ani dámský budoár, v němž se ženy mohly věnovat svým zálibám.



5 NEJ města a zámku Roztoky u Prahy



1 Nejdůležitější

místností na zámku bývala vrchnostenská kancelář, v níž se úředníci starali o správný chod hospodářství, zajišťovali výběr dávek od poddaných a další správní záležitosti.



2 Nejhonosnější

pokoj roztockých vil postavených v 70. a 80. letech 19. století – parádní salon – byl určen k přijímání návštěv a pro konání koncertů a různých společenských zábav.



3 Nejpůvabnější

stavbou města se stal Ateliér Zdenky Braunerové, postavený v letech 1903–1904. Významná česká malířka a grafička se v něm hostila řadu zajímavých osobností.



4 Nejhezčí

procházku v okolí města nabízí Roztocký háj a Tiché údolí, kterými protéká Únětický potok. Vede jimi naučná stezka. V zimě je Tiché údolí také vyhledáváno běžkaři.



5 Nejstarší

kamená církevní stavba na českém území – předrománská rotunda sv. Klimenta – byla postavena v Levém Hradci, který je dnes součástí města Roztok, konkrétně jeho části zvané Žalov.



Foto: © Dan Avnol, www.rosbarka.cz

Foto: © René Jurek, www.rosbarka.cz



elektrárna Chvaletice

zámek Kačina

Nové Dvory



ROZHLÉDNI SE PO KRAJI

Nejen stříbrná hora Kaňk

Středočeský kraj strmými velikány zrovna neoplývá. O to zajímavější však může být výhled z každého vyššího kopce, který se tu a tam naskytne. Jedním z nich je i Kaňk nesoucí jméno po přilehlé obci v těsné blízkosti Kutné Hory. Kromě zajímavé historie přitahuje i jednou nedávno otevřenou rozhlednou.

Text a foto: Michal Málek

Město Kutná Hora se honosí svým věhlasem již od středověku. Nejprve díky bohatým nalezištím stříbra, ze kterého zde také razili Pražské groše, dnes zásluhou zachovalého středověkého rázu města, které oceňují nejen filmaři, ale od roku 1995 i UNESCO.

V sousedství města se nachází hora Kaňk, jež díky okolní Polabské rovině i se svými 353 metry nad mořem ční na kilometry daleko. Při cestě vlakem bohužel zároveň funguje jako dokonalá clona historické Kutné Hory. Pokud se však rozhodnete zde vystoupit, nabídne vám

Kaňk

Výška: 353 m n. m.

Výhled: Železné hory, Kačina, Kutná Hora, Čáslav, Žleby

Vrchol: rozhledna s bezbariérovým výstupem, restaurace, penzion

Nejblíží žst.: Kutná Hora-Sedlec

Výstup: snadný

kromě příjemně strávených chvil v přírodě i poučení, neboť část cesty je součástí zdejší naučné Stříbrné stezky. Procházku, která je díky malému převýšení vhodná i pro méně zdatné jedince zmožené vánočním občerstvím, je ideální začít v železniční zastávce Kutná Hora-Sedlec, odkud vás už povede žlutá turistická značka. Cestou se můžete zastavit u sedleckého kláštera, na který poněkud netradičně navazuje továrna na výrobu cigaret. Během turistické sezony tu mají otevřené i muzeum tabáku. Následuje hřbitovní kostel Všech svatých s vyhlášenou kostnicí a pak už vás uličky Sedlce zavedou až pod úpatí Kaňku. Ten je celý



Sedlec

vojenské letiště

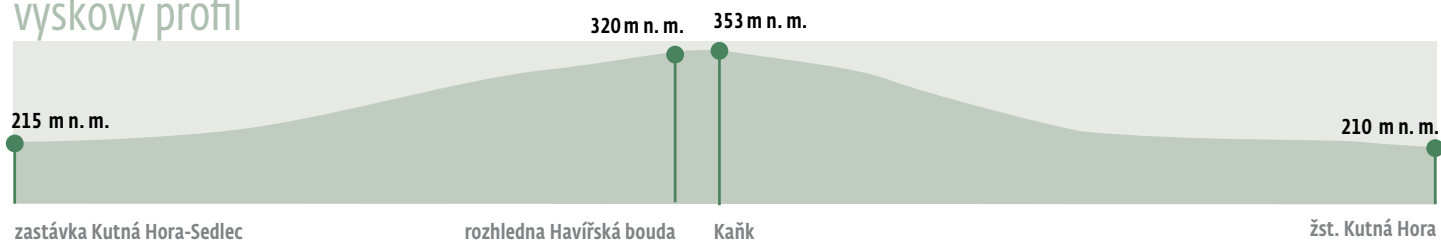
Krkanka

hrad Lichnice

zámek Žleby

Čáslav

výškový profil



zahalen lesním porostem a na jeho vrcholku se kromě věže Českých Radiokomunikací nachází pomník připomínající dobu husitských válek, kdy byli v Kutné Hoře husité shazováni do důlních šachet. Díky všudypřítomné vegetaci však není vyhlídka do kraje možná. To ale vůbec nevadí, neboť ještě než dorazíte na úplný vrchol Kaňku, natrefíte na nově vybudovanou rozhlednu Havířská bouda. Ta je součástí zrekonstruované restaurace a penzionu nesoucího stejné jméno. Samotná rozhledna vysoká 30 metrů má dva unikáty. Tím prvním je použitý stavební materiál kyklopské zdivo a druhým úplná bezbariérovost. Kromě obligátních 144 schodů vás na vrchol pohodlně vyveze výtah.

Zde se nachází celoročně přístupná restaurace s výhledem do širokého okolí. Jako na dlani tu máte nejen Kutnou Horu, ale i blízký zámek Kačina, vojenské letiště Čáslav či kolínskou automobilku TPCA. Z východu výhled rámuje hřeben Železných hor a při pohledu na sever je možné při dobré viditelnosti sledovat zasněžené vrcholky Krkonoš, horu Říp a Bezděz. Ti pozornější si jistě najdou i zámek Žleby známý z mnoha filmových pohádek či zříceninu hradu Lichnice.

Pro zpáteční cestu je možné využít stejnou trasu a dojít přímo na hlavní kutnohorské nádraží, případně je možné pokračovat po modré koležbě bývalého dolu Turkaňk do Hlízova. ■

spojení

Vlakem do Kutné Hory hl.n.

Z Prahy rychlíkem za 50 minut

Z Brna rychlíkem za 2 hodiny a 40 minut

Z Jihlavy rychlíkem za 1 hodinu a 28 minut

Z Ústí nad Labem rychlíkem/osobním vlakem za 1 hodinu a 30 minut s přestupem v Kolíně



Z okna vlaku ve Středočeském kraji

Rozhledna na Městské hoře

← → Beroun – Beroun-Závodí



V roce 1936 byla v Berouně nad vodojemem na Městské hoře postavena patnáctimetrová železobetonová rozhledna. V 80. letech minulého století ji kvůli špatnému stavu uzavřeli. V roce 1998 rozhlednu opravil a veřejnosti zpřístupnil jeden mobilní operátor, který na ni umístil své vysílače. V zimním období je rozhledna na Městské hoře v Berouně otevřena jen o víkendech a svátcích od 10:00 do 15:30 hod.

1
km

Nádražní výletní restaurace

← → Hýskov – Nižbor



Chátrající dřevěný nádražní sklad v Nižboru proměnil před časem Tomáš Hanák ve výletní restauraci s názvem Zastávka. Hosté v ní mohou posedět nejen v lokále s dřevěnými lavicemi z vyřazených historických vozů, ale i v salonku starého vagonu, na dlážděných nebo dřevěných nákladových rampách či na peronu. Nádražní výletní restaurace s nostalgickou atmosférou je přes zimu (od prosince do dubna) uzavřena.

11
km

Po mostě ve Žloukovicích

← → Nižbor – Žloukovice



Ještě než vlak dojde z Nižboru na zastávku Žloukovice, překonává řeku Berounku po železničním mostě. Původní příhradový most postavený v letech 1873–1874 byl o sto let později nahrazen mostem novým. Most slouží i pro pěší a je z něj pěkný výhled na obec a její okolí poseté množstvím chat a chatiček. Za první republiky byly Žloukovice tramským rájem a dodnes patří k vyhledávaným rekreačním centrům na Křivoklátsku.

15
km

Romantickou lokálkou MEZI KRÁLOVSKÝMI MĚSTY

Hrad Křivoklát není jedinou atrakcí na trati Beroun – Rakovník. Na dráze, která se klikatí údolím Berounky a Rakovnického potoka, jsou z vlaku vidět i další jedinečné památky, neméně poutavé přírodní scenérie a zajímavé železniční stavby.

Text: Tomáš Rezek

Vlaky začaly jezdit mezi Berounem a Rakovníkem na konci dubna roku 1876. Trať, jež má v současném jízdním řádu číslo 174, slouží bez výraznějších změn dodnes. Svězt se po ní můžete žluto-zelenými motoráky Regionova. Lokálka dlouhou 44 kilometrů zdolají osobní vlaky vedené jako linka S75 pražského Eska přibližně za hodinu. Takřka

celá trať prochází Chráněnou krajinnou oblastí Křivoklátsko protkanou značenými turistickými trasami a snad z každé stanice a zastávky se lze vydat za zajímavými výletními cíli. V Nižboru nepřehlédnete zámek, v němž je k vidění (od května do října) expozice o životě Keltů. Nedaleko se nachází keltské Stradonické oppidum, významné archeologické naleziště. Ve Zbečně zaujme růžový kostel sv. Martina a také Hamousův

statek – unikátní roubená stavba. Pokud rádi podnikáte túry, můžete se ze Zbečna vydat po turistických značkách a přes Brdatku dojít k hradu Křivoklát (asi 7 km). Na Křivoklát vás ale doveze i vlak. Za stanicí Roztoky u Křivokláta motorák překoná po mostě řeku Berounku, aby záhy zmizel v Budském tunelu. Až z něho vyjede, ukáže se cestujícím majestátný hrad Křivoklát a vlak za pár vteřin zastaví na stejnojmenné stanici. Od Křivokláta trať kopí-

Kolem kamenolomu Sýkořice

← → Račice nad Berouňkou – Zbečno



U Zbečna nejde přehlédnout lom Sýkořice, který byl založen na levém břehu Berouňky v roce 1939. Zpočátku se v lomu těžilo a vše zpracovávalo manuálně. Strojní linka s třídírnou a nakládkou na vagony či auta byla vybudována teprve v roce 1953. V 90. letech byl lom privatizován, vznikla nová třídírna a byla modernizována celá výrobní linka. V lomu se těží hornina spilit, která se používá do betonových a obalovaných směsí.

19
km

Nejdelší křivoklátský tunel

← → Roztoky u Křivokláta – Křivoklát



Původně stavitel trati ing. Jan Muzika chtěl u Křivokláta vést koleje po levém břehu Rakovnického potoka, aby se vyhnul náročnému ražení tunelů. Jeho záměr však nebyl schválen, a tak u Křivokláta zdolávají vlaky zvlněný terén pomocí tří tunelů, při jejichž stavbě zahynulo deset dělníků. Až vlak za Roztoky u Křivokláta překoná po mostě řeku Berouňku, zajede do nejdelšího tunelu na trati – 235 metrů dlouhého Budského tunelu.

29
km

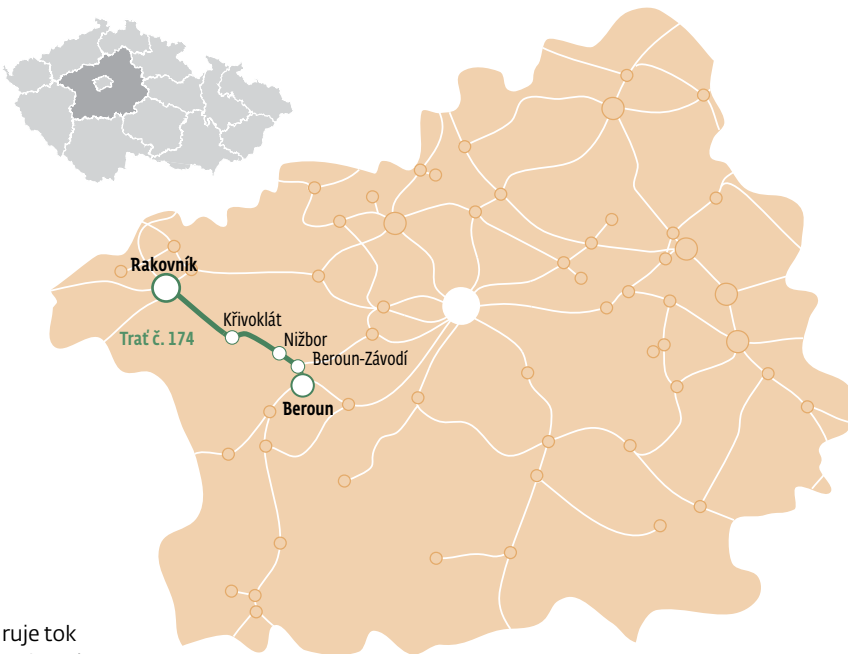
Královský hrad Křivoklát

← → Roztoky u Křivokláta – Křivoklát



Trať spojuje nejen bývalá královská města Beroun a Rakovník, ale vede také kolem hradu Křivoklát, v němž často pobývali od 13. století čeští panovníci včetně císaře Karla IV. Současnou podobu získal za vlády Vladislava II. Jagellonského. Zchátralý Křivoklát, který Habsburkové využívali jako vězení, zrekonstruovali na přelomu 19. a 20. století Fürstenberkové. V roce 1929 koupil hrad i celé panství stát. Hrad je veřejnosti přístupný po celý rok.

30
km



ruje tok Rakovnického potoka, v jehož okolí se zachovala řada historických mlýnů, např. Kohoutův mlýn za zastávkou Chlum u Rakovníka. Kolem něj vede cyklistická naučná

stezka spojující Křivoklát a Rakovník. Vyznavači cykloturistiky tak mohou kombinovat jízdu vlakem a v sedle bicyklu. ■



TIP

Chystáte se na výlet vlakem a nevíte, jakou jízdenku si zakoupit? Anič byste museli znát tarifní nabídky Českých drah, nejvýhodnější jízdenku vám podle vámi zadaných kritérií automaticky nabídne e-Shop ČD na adrese www.cd.cz/eshop. Pokud například plánujete rodinný výlet u víkendů z Prahy do Rakovníka a chcete se svezet po této romantické lokalitě a zavítat ještě třeba na hrad Křivoklát, vyplatí se vám zakoupit si **Skupinovou víkendovou jízdenku region Středočeský** za 319 Kč. Na tuto jednodenní síťovou jízdenku může v sobotu nebo v neděli cestovat neomezeně vlaky ČD po Středočeském kraji až pět lidí, z nichž dva mohou být starší 15 let (tedy dva dospělí a až tři děti). Více informací o této jízdence najdete na www.cd.cz (Vlakem po ČR – jízdenka).





TIP

Hledáte tip na výlet nejen ve Středočeském kraji?
www.cd.cz/zazitky

Vydejte se po stopách Sněhové královny!

Máte doma děti, které milují pohádky? Pak se vypravte v sobotu 23. ledna do Čakovic nebo o den později do Vlašimi, kde se s nimi můžete projít pohádkovým lesem Po stopách Sněhové královny.

Pohádkový les na motivy známé Andersenovy báchorky najdete v Praze-Čakovicích (23. 1.) a ve Vlašimi (24. 1.) v zámeckých parcích. Na zhruba kilometrovou trasu se můžete vydat po oba víkendové dny vždy mezi 13. a 16. hodinou. Na startu u vstupu do zámeckého parku vyfasují děti průvodní dopis, do něhož budou sbírat razítka. Herci v překrásných kostýmech se na jednotlivých stanovištích postarají o zábavu a povzbudí vaše ratolesti při plnění zapeklitých úkolů. Děti zkusí zasytit hrachem starou vránu, nasbírat čarodějnické

dostatek pavouků na polévku, pomohou princovi pochytnat splašené koně nebo třeba babičce rozpustit zakleté rampouchy. V cíli pak dostanou všichni malí poutníci od kouzelné Sněhové vločky pěkný dárek. Akce se koná za jakéhokoli počasí a vstupné stojí 50 Kč. Pokud se chcete vyhnout frontě, můžete se zaregistrovat na www.veldo.cz, kde také najdete více informací. Hlavně rodiče, jejichž dětem se v autobusu dělá nevolno, uvítají, že na obě místa se lze dopravit vlakem a k místu konání to není od nádraží daleko. Do pražských Čakovic se můžete svést linkami S3, S34 a R3 pražského Eska, v nichž platí nejen jízdní doklady Českých drah, ale také Pražské integrované dopravy. Například z pražského hlavního nádraží vás do stanice Praha-Čakovice dopraví osobní vlak už za 23 minut. Od čakovického nádraží je to pak k zámku necelých 500 m. Vlaky ČD vás dovedou i do Vlašimi. Pražané mohou využít spojení s jedním přestupem v Benešově.



Nejbližší železniční stanice:
Praha-Čakovice/Vlašim



VLAKEM ZA ZÁŽITKY



Foto: archiv Východočeské galerie Pardubice

Výstava o pardubickém nádraží

Budova pardubického hlavního nádraží je považována za jednu z nejvýznamnějších funkcionalistických staveb postavených u nás po roce 1945. Její historii a jedinečnost je věnována výstava, kterou si můžete prohlédnout do 28. února ve Východočeské galerii v Pardubicích. Slavnostní otevření pardubického nádraží, postaveného podle projektu Karla Řepy, Karla Kalvody a Josefa Dandy, se konalo na začátku května roku 1958. Z dekoračních prvků v nádražní hale zaujmou především dvě rozměrné mozaiky – jedna s mapou Československa, druhá se znameními zvěrokruhu.

Nejbližší železniční stanice:
Pardubice hl. n.



Foto: archiv Veletrhů Brno, s.r.o.

Pro inspiraci na brněnské veletrhy

Od 14. do 17. ledna se na brněnském výstavišti konají dva veletrhy, na nichž můžete najít inspiraci, kam se vypravit na zajímavý výlet nebo dovolenou. Na veletrhu REGION-TOUR se představí bezkonkurenčně široká nabídka turistických cílů v Česku a také významné projekty, které se v roce 2016 uskuteční – od oslav 700. výročí narození Karla IV. po Olympijský park Rio – Lipno. Prostřednictvím veletrhu GO se vypravíte do vzdálenějších končin a budete moci vybrat ze zájezdů do bezmála stovky zemí celého světa. Těšit se můžete i na pestrý doprovodný program.

Nejbližší železniční stanice:
Brno hl. n.



Ilustrační foto. © Radek Foto | Dreamstime.com

Zdarma na nejlepší běžce na lyžích

V Novém Městě na Moravě se opět představí elita běžkyň a běžců na lyžích. O víkendu 23. a 24. ledna se ve Vysočina Areně uskuteční závody Světového poháru v běhu na lyžích. Po čtyřech letech se v Novém Městě na Moravě konají distanční závody tohoto prestižního seriálu. V sobotu poběží volnou technikou muži 15 km a ženy 10 km, v neděli jsou v plánu štafetové závody. Diváci se mají tedy na co těšit. Navíc jistě uvítají, že je po oba dny vstup do Vysočina Areny – na tribuny i kolem tratí – zdarma. Nenechte si ujít jedinečný sportovní zážitek a přijedte podpořit české závodníky.

Nejbližší železniční stanice:
Nové Město na Moravě



MINIPIVOVARY



Foto: e-MEZ | Deamonte.com

Kde se pivo vaří, tam se dobře daří...

Střední Čechy jsou ideálním regionem pro pivní turistiku. Vedle tradičních pivovarů, v nichž lze absolvovat prohlídky s odborným výkladem, mohou zájemci využít i služeb pivních lázní, pivotelu nebo třeba navštívit muzeum s největším dubovým pivním sudem u nás. V kraji není nouze ani o minipivovary s pestrou nabídkou jedinečných piv. Dva z nich vám doporučíme.

K Berounskému medvědovi nejen na Medové

V Berouně se nedaleko nádraží nachází minipivovar, který navázal na dlouhou, ale přerušenu tradici vaření piva v tomto středočeském městě. Právo várečné a sladovnické získal Beroun od krále Václava II. už roku 1295. Společný pivovar založili berounští měšťané v roce 1872, ale jeho provoz byl ukončen na konci 70. let minulého století. Uběhlo dvacet let, než se Beroun opět mohl pochlubit návštěvníkům města vlastním pivem. Manželé Mayerovi v roce 1998 založili Rodinný pivovar Berounský medvěd. Pivo se v něm připravuje spodním kvašením z tradičních surovin a z nabídky si vybere každý pivař. Ke stálícím patří výčepní světlé Cyklopivo (8%), světlý ležák Zlatý kůň (11%), polotmavé Medové (11%), tmavá třináctka Medvěd, polotmavý speciál Klepáček (14%), světlý Lord (15%) nebo tmavý Grizzly (18%). Nejen nad pivem mohou hosté posedět v pivovarské restauraci. Na jídelním lístku najdete speciality pivovarské kuchyně, k nimž patří např. medvědí tlapa z krkovičky nebo masová směs pana sládků s bramboráčky. Samozřejmě nechybí ani pivovarský hovězí guláš.



Před berounským nádražím se dejte vlevo a projděte ulicí U nádraží, na jejímž konci uvidíte poutač, který vás nasměruje k pivovaru (cca 250 m).

- pivovarskou restauraci
- exkurze s výkladem sládků
- e-shop
- půjčovnu kol



Co kromě piva oceníte?

- útulnou restauraci
- chuťovky k pivu
- dětský koutek
- pořádání kulturních akcí



V Podlesí nevaří jen vítězného Brdonoše

Loňským vítězem Ceny českých sládků v kategorii světlé výčepní pivo se stala desítka Brdonoš. Není jediným oceněným pivem z Pivovaru Podlesí. Časopis Pivo, Bier & Ale vyhlásil Podleský ležák 12% spodně kvašeným pivem roku 2014. V Pivovaru Podlesí připravují ale i neméně kvalitní speciály – Podleské Mikeše 13% nebo Apače 14%. Vaření piva mohou hosté sledovat přímo v pivovarské restauraci, kde je umístěna varna, v níž smícháním sladu s vodou a chmelem vzniká mladina. Ani kuchyně nezaostává za umem podleských sládků. Restaurace byla zařazena do prestižního Maurerova výběru Grand restaurant a jen při pohledu na jídelní lístek se vám budou sbíhat sliny. Najdete na něm i chuťovky k pivu včetně pikantního utopence nebo zavináčů. A pokud se v Podlesí zapomenete, můžete v pivovaru – v jeho nedávno otevřeném penzionu – i přenocovat. Pivovar Podlesí nedaleko Příbrami se stal hojně vyhledávaným nedlouho po svém založení v roce 2013. Kromě jiného se v něm také konají různé kulturní akce – koncerty, přednášky nebo oblíbené degustace.

U příbramského nádraží přejděte nadchodem přes koleje do Nádražní ulice, vydejte se vpravo, na křižovatce pak vlevo Husovou ulicí a po 200 m odbočte doprava a ulicí K Podlesí dojdete až k pivovaru (cca 1,5 km).



ze slovníku pivaře

Ale

Původně šlo o anglické označení kvašených nápojů, u nichž se do mladiny místo chmele přidávala směs koření nebo bylin. Dnes se za piva typu ale považují svrchně kvašená piva se silným aromatem, často i silně chmelená. Oblíbená jsou zejména ve Velké Británii, Irsku, Belgii a také v USA nebo Kanadě.



PUČÁLKA

REGIONÁLNÍ
KUCHYNĚ
S JANOU FLORENTÝNOU
ZATLOUKALOVOU
Foto: Jana Florentýna Zatloukalová

Jaká je to škoda, že z ulic vymizely babky pučálnice! Seděly u malých kamínek, pražily namočená a naklíčená hrachová zrna a prodávaly je kolemjdoucím. Úplně stejně jako pečené kaštiny.

Pučálka, tedy smažená naklíčená zrna hrachu, dala své jméno třetí z šesti postních nedělí, které následovaly po bujarém masopustu. V ten den se pučálka pražila především, i když s mnoha krajovými odlišnostmi a doprovodnými zvyklostmi.

Na Mladoboleslavsku se například vodou z naklíčeného hrachu zaléval hrách k setí nebo jiné obilí, aby bylo odolné proti škůdcům. Na Nepomucku zase na čtvrtou postní neděli pekli pučálku na másle, upravili ji s rozinkami a pokroutkami (cukrovinkami) nasladko a podávali odpoledne ženichům, neboť ten den se chodilo na námluvy. Nechyběl u toho ani výmluvný kecal, který vychvaloval ženichovy přednosti. Matka případné nevěsty pak předložila ženichovi pučálku s vidličkou a čekala, zda si fěkne o lžiči, aby ukázal, že umí jíst pučálku. Co taky s ženichem, který ani neví, jak se jí pučálka?

U Zábřehu týden před smrtnou nedělí obcházela děvčata ves a prosila si hrachu na pučálku, která se pak jedla po vynášení Mařeny. Ze všech národopisných oblastí ale vyniká Chodsko, které má pro pučálku své vlastní pojmenování – pálenec.

AŽ BUDETE HLEDAT NĚCO K VEČERNÍMU KŘOUPÁNÍ U TELEVIZE, VZPOMEŇTE SI, ŽE KROMĚ BRAMBOROVÝCH CHIPSŮ EXISTUJE I COSI HODNOTNĚJŠÍHO.

Jak vidíte, pučálka je věc natolik tradiční, postní, výživná a zajímavá, že by byla škoda, kdyby nepřinesla radost i do vaší kuchyně. Až budete hledat něco k večernímu křroupání u televize, vzpomeňte si, že kromě bram-

borových chipsů existuje v naší kuchařské tradici i cosi mnohem hodnotnějšího.

Na klíčení budete potřebovat pouze jednu zavařovací sklenici. Nic víc. Pak si ještě kupte ten správný hrách. Pořídte si celá semena se slupkou a zárodečným klíčkem, nikoli hrách půlený a loupaný. Hrách pečlivě přeberte, protože když necháte ve vlhkém prostředí něco, co vyklíčit nemůže, může se to začít kazit, plsnivět nebo jinak zlobit. Potom už postupujte podle receptu.

Kdybyste na svých cestách po železnici křížem krážem republikou potkali bábu pučálnici nebo snad dostali pučálku v hospodě, abyste měli co chroupat, než kuchař připraví vaše jídlo, nezapomeňte mi o tom dát vědět. Byl by to jasný důkaz, že naše národní tradice má i v moderní době ještě pořad právo na slovo. ■

Florentýna

SNADNĚ

3
dny

Suroviny

100 g suchého hrachu (celého, neloupaného) | sůl | pepř | případně cukr krupice – od všeho podle chuti | 2 vrchovaté lžičce másla

1. den

Hrách dva nebo tři dny předem přeberte, propláchněte, zalijte vodou aspoň tři centimetry nad hrách a nechte 24 hodin stát namočený v zavařovací sklenici (pokud máte v kuchyni příliš teplo, umístěte hrách do chladnější místnosti nebo na okno).

2. den

Z hrachu slijte zbývající vodu a rychle hrách propláchněte čerstvou vodou. Opět slijte a vraťte do sklenice. Sklenici utěsněte přilnavou potravinářskou fólií, udělejte do ní několik dírek špičkou nože, aby hrášek mohl dýchat, ale zbytečně se nevysušoval, a nechte jej stát na stejném místě, co prve.

3. den

Jsou již na hrášku viditelné půl až centimetr dlouhé klíčky. Buď zopakujte totéž, co druhý den, nebo už můžete opéct pučálku:

1 V pánvi rozehejte máslo. Jakmile zpění, vsypte naklíčený hrách, osolte špetkou soli, opepřete čerstvě mletým černým pepřem a opékejte na silném plameni tři až pět minut, dokud hrách neztratí svou měkkou syrovost a šťavnatost. Obsah pánve zbytečně nepromíchejte, stačí občasné protřesení, jinak se uvolní slupky. Hrášek opékáním postupně změkne a jakoby zesládně. Neváhejte v průběhu pražení kdykoli ochutnávat. Hotový hrášek je lehce křupavý.

2 Před podáváním osolte nebo ochuťte cukrem, obojí je dobré. V případě sladké varianty můžete přidat také sušené rozinky. Nasypte na talíř, postavte doprostřed stolu a sledujte, jak rychle bude mizet.





Pučala má milá pučálku,
nesla ji milému na šálku:
„Od lesa k lesu
pučálku nesu,
pu – pu – pu – pu – pu – pu – pučálku,
nesu ji milému na šálku.“

Karel Jaromír Erben,
Prostonárodní české písně a říkadla

autorka

Jana Florentýna Zatloukalová

Je bývalá šéfkuchařka, spisovatelka, autorka kuchařského bestselleru *Kuchařka pro dceru a volných pokračování (Hovory s řezníkem, Snídaně u Florentýny)*. Knihy jsou psány s pochopením pro naprosté začátečníky, vysvětlují, neobsahují nejasné pojmy, takže podle nich uvaříte skvělé jídlo hned napoprvé. Každý čtvrtek si můžete přečíst nové rady a recepty do kuchyně na jejím autorském webu www.kucharkaprodceru.cz.



Vodní SPA & saunový svět

uprostřed přírody Podkomorských lesů

Nejteplejší bazény | 12 druhů saun | Saunové ceremoniály
Relaxační zóny & fresh bary | Wellness pobyty
Zvýhodněné vstupné pro seniory



Tip na výlet!

Vychutnejte si bazény a sauny už od ranních hodin, kdy je ve wellness více prostoru pro relaxaci a navíc za zvýhodněnou cenu.

www.infinite-maximus.cz

Infinite Maximus, Hrázní 4a, Brno-Kníničky, tel.: +420 730 182 942

Otevřeno každý den od 9 do 22:30 hodin!

Soutěž

Zašlete nám vyluštěnou
tajenku a vyhraje LEGO DUPLO!

Správnou odpověď jednoduše zadejte
do formuláře na www.cdprovas.cz
do 21. ledna 2016.



KŘÍŽOVKA

POMŮČKA: ADAMO	TRAMPSKÝ PŘÍSTŘEŠEK	MLÁDĚ DRAVĚHO PTÁKA	KONEC TAJENKY	TKANICE	ZNAČKA ČISTIČHO PRAŠKU	❖	KMÍNKA	MOŘSKÝ PTÁK	SYMETRÁLA	❖	NE ZCELA SVĚTLÉ	EVROPAN	NERVOVÝ ZÁŠKUB	❖	CENINA	VEJCOVITÉ ROTAČNÍ TĚLESO	STOČENÉ PRAMENY VLASŮ	
LESNÍ PTÁK						A SICE				CITOSLOVCE TÍŠENÍ				OKOLO (BÁS.)				
TANCOVAT (EXPR.)						POROST STROMŮ				PRIMÁTI				ZNAČKA BARVIVA NA VAJÍČKA				
DĚDIČNÝ ZÁKLAD ZNAKU						PAPOUŠEK VODNÍ ŠELMA				NÁTĚR NA VŠECH MÍSTĚCH				DOUŠEK OBR				
VERNŮV KAPITÁN					VŠECHNO KMIT (ŘIDČ.)				ŠLECHTICKÝ PŘÍDOMEK JMÉNO DESTINNOVÉ				ČAJOVÝ ALKALOID PURPUR					
❖	POVEL PSOVI	OBNOVY PĚSTITEL VINNÉ RÉVY				ZAČÁTEK TAJENKY STAROŘEKOVÉ												
ŠPANĚLSKÁ HLAVNÍ TŘÍDA							BRUMLAT VÝBUŠNÉ TĚLESO									TRHLINA	POBÍDKA	TÍM ZPŮSOBEM
OSOBNÍ IDENTIFI- KAČNÍ ČÍSLO				KUPA či								ROZUMĚT DUMASŮV MUŠKETÝR						
TEN					SPOJKA KILOGRAM				BIBLICKÁ PRAMÁTI SOUČÁST GROTESKY				ZERO JAPONSKÁ POTÁPEČKA					
VODNÍ PTÁK					ZKRATKA VŠ TITULU PŘÍTOK DUNAJE				EPOCHA MOŘSKÝ KORÝS				KULOVITÁ BAKTERIE ROVNĚŽ (Z LATINY)					
ZDOKONA- LOVAT						RÝNSKÝ ČLUN CHLAPCI				AMISŮV PŘÍTEL AKADEMICKÁ ZKRATKA						ZPĚVNÝ PTÁK	ÚŘAD (ZASTAR.)	
❖	ZUŘIVOST	TAKOVÉ MNOŽSTVÍ PROBĚLKA					MLUVNICE HLAVA RODINY											
JANINSKÝ PAŠA				NORSKÁ METROPOLE MLÉČNÉ NÁPOJE					PŘÍP. VIDEO- SOUBORŮ SPZ OPAVY					POUZE (V NÁŘEČÍ)				
ANGLICKÝ MLÉKO					VOZIDLO HR. DOPRAVY PŘEDLOŽKA									LĚK K MAZÁNÍ				
UHLOVODÍK V BENZINU						HUSITSKÁ ZBRAŇ TLUKOT												
MOŘSKÝ HLAVONOŽEC								CVIČNÁ SKLADBA	PEČIVO S NÁPLNÍ (PŮVODNĚ Z RUSKA)	VRCH U BĚLEHRADU								
❖	BELGICKÝ ZPĚVÁK	SLOVENSKÝ KUDY TUKOVÝ NÁDOR																
INDICKÁ TANEČNICE					DOMÁCKÝ JOSEF AFRICKÝ STÁT													
ŘÍMSKÝ 549				POHNUTKA PYSK														
SOUSTAVA PŘÍSTROJŮ																		
VZOR						ÚDOLÍ (BÁS.)												
OPLÁCH- NOUTI						VÝRAZ POCHOPENÍ												

Vyhraje s námi 3x
Můj první domeček na hraní
LEGO® DUPLO® 10616

Kombinování velkých
dílků při stavbě domeč-
ku na hraní je skvělý
začátek získávání sta-
vitelských dovedností.
Navíc se můžete díky
speciálním kostkám
s obrázky naučit hlavní
činnosti dne. Stavebni-
ce je vhodná pro děti od
1,5 roku do 5 let.
Doporučená
cena 499 Kč.



Tajenka z minulého čísla:
Žena musí mít manžela, protože přece nemůže
úplně ze všeho vinit politické strany.

J. Renard (1864 – 1910) – francouzský spisovatel:
Stáří začíná tehdy, když prvně řekneme: ...
... (dokončení v tajence)!



3

FOTOSOUTĚŽ

VOLNÉ TÉMA

Vše o soutěži na www.cdprovas.cz/fotograficka-soutez



2

[www.cdprovas.cz/
fotograficka-soutez](http://www.cdprovas.cz/fotograficka-soutez)

- 1 Martina Havlová, 21 let
Bez názvu
- 2 Martin Křivda, 20 let
Stopa života
- 3 Šárka Pelikánová, 20 let
Trubky



SNOWBOARDÁCKEJ STYL JE
VÁŽNĚ DOBŘEJ!



Brothers & Sisters

INSIBLINGS

Prkno, lyže?



PATRIK, ZA PÁR... 14 LET

Ahojte lidičky, taky už jste se začali těšit na takovou tu „bílou kravinu“, co padá v zimě z nebe? Určitě všichni víme, co tím myslím: ano, milovanéj snůh! Takže otázka zní jasně, lyže nebo prkno?

Přiznám se, že já jsem snowboardák! Jako malej jsem sice začal na lyžích, naši si mě vypiplali už asi ve 4 letech, ale v 8 jsem je přemluvil na prkno a už jsem neslezl. Trochu mě to na začátku bolelo, pár modřin a tak. Ale co nebolí? Naučil jsem se to na lyžáku, kam jsem jel už ve 2. třídě, a protože jsem kluk z vesnický základky, tak potřebovali doplnit stav se 7. třídou, aby vůbec odjeli, a to byla moje šance. Od té doby jezdím pořád a moc mě to baví! Vždycky tam proti sobě „bojujem“ s lyžařema a určitě jsme zajímavější, odvážnější a taky hezčí. Většina holek lyžuje a ty jsou zase od přírody hezčí než my adrenalinoví kluci. Jen jednou jsem ještě zkusil lyže, asi před rokem, a nevyjel jsem málem ani na vleku (poma), úplně jinak jsem se tam měl postavit, málem jsem ty ski rozsekal. Takže závěr za mě: Určitě PRKNO!



TERKA, TÁHNE MI NA... 17 LET

Co je lepší? To záleží...

Rozhodně kluci na prkně mi přijdou zajímavější, většinou jsou hezčí a odvážnější. Koukat se, jak dělají různé triky a obvykle mají stylový hadry, to přeci docela ujde. Je to asi i logický, protože snowboard mi vždycky přišel nebezpečnější a bláznivější. Navíc snowboardy jsou stylovější, to musím uznat. Lyže tak hezky nedělaj, u prken mají větší výběr. Stejný je to i s oblečením, samý barevný věci a hodně volný, což na svahu vypadá dobře. Na lyže nosí většina lidí takový nudnější oblečení (já ne samozřejmě, jsou výjimky). Je to asi daný tím, že lyže jsou taková klasika, taky skoro všichni nad 30 na nich jezdí. Sama jsem snowboard zkusila, ale vrátila jsem se na lyže, cítím se na nich mnohem jistější a asi mě to i víc baví. Třeba skokánky na prkně fakt nic pro mě, jednou jsem se rozbila a to mi docela stačilo. Štvalo mě, jak jsem byla ukotvená oběma nohama, že jsem se nemohla pořádně hýbat a vyvažovat rovnováhu. Navíc nasedání na vlek je vážně voprud, pokaždý si rozepínat jednu nohu a nahoře zase zapínat? Koho to baví? Lyže jsou tak nějak jistější. Já prostě miluju lyže a to se asi nezmění, už se těším na letošní Alpy. Nejdelší sjezdovky a příkrývací sedačkovky, to je jinej komfort než u nás v Čechách.

Brothers
& Sisters

MRAKY NAD DEPEM

Jasno

Po neklidných deštivých frontách, hustých mlhavých ránech i skliučujúcich inverzných pokličkách zavládla nad depem konečne jasná obloha. O to krásnejšie keď v zime, kedy jsou noci nejdelsší a také nejtmavší a kedy hvězdy září jako překrásné reflektory v neklidných vesmírných pustinách.



Volá dispečink

Je to k nevíře, ale opět byly zpřísněny normy na všechny výfukové i komínové plyny. Jestli to takhle půjde dál, budete muset odstavit staré motorové mašiny z provozu. Prý budou chodit kontroly, tak se radši řádně připravte.

V depu zavládl zmatek, kdo měl ruce a nohy, sháněl dokumenty o motorových lokomotivách nebo čistil jejich výfuky. Pavouček jen kroutil hlavou, když si četl technickou dokumentaci Bardotek a Breljovců a přitom mumlal: „To nedopadne dobře! To nedopadne dobře!“ A jako by jeho slova přitahovala pozornost zvenčí, na točně se z ničeho nic zjevily tři osobky. A vůbec se netvářily příjemně. Byli to úředníci, dva dychtívní mladíci v upnutých elastických oblecích a mezi nimi stará Anděla. Úřednice nejvyšší. Její ohnivý kostýmek působil stejně výhrůžně jako červená barva na návštěvce. STUJ! Nikam nechod!

Zvířátka stála zmrazena jako u vytržení. Sotva stačila nějak zareagovat, když stará Anděla za pomoci voňavých mladíků vylezla na střechem nejbližší Bardotky a přičichla si ke komínu, ze kterého stoupal tmavý kouř. Nespokojeně si odfrkla a oznámila velmi špatnou češtinou oběma mladíkům: „Nicht gut!“ A ti si poznamenali cosi do růžových notebooků. Žralda to nevydržel a zoufale zaječel: „Jestli vám smrdí diesely, co teprve páry?“ Přátelům v Lužné, Chomutově i na Zlíčově se v tu chvíli orosila čela. Tohle prozrazovat nemusel. „To chcete vzít všem dětem a jejich tatínkům radost

z parních mašinek, copak nemáte úctu k historii? To si myslíte, že vás někdo bude ještě volit?“ přidal se nebojácně Pavouček. Stará Anděla zahřímala své „nicht gut“ stejně nesrozumitelně jako předtím, zamávala otráveně na své úřednické nohsledy a ti zmizeli stejně svižně, jako se objevili.

Nové nařízení E 199.001-7 – Kdo bude používat jako palivo eko a bio materiál, může provozovat motorové i parní mašinky bez omezení.

V depu zavládla pohoda. Podnikavý přednosta se hned spojil s kotelníkem z Bruselu, shromáždili seznam všech evropských krav a volů a netrvalo dlouho a do depa přijel první nákladní vlak naložený hnědými briketami z vysušeného trusu. A nebylo hezčího historického pohledu. Na osobních vlcích si to opět funěla hrdá šlechtična a na rychlících krásný modrý Albatros. Jen ta hnědá barva kouře byla taková netradičně moderní.



CESTA k lyžiarskemu

Najmodernejšie slovenské lyžiarske stredisko Jasná Nízke Tatry získalo koncom novembra prestížnejšiu cenu alpských stredísk. Z rakúskeho Kitzbuhellu si odnieslo významné ocenenie Word Ski Awards v kategórií najlepšie slovenské stredisko pre rok 2015.

Kam vedie cesta, tam prichádza rozvoj. Cestu rozvoja od druhej polovice 19. storočia predstavovala železnica – brána do sveta. Na rozmachu turizmu a vytvorenia strediska cestovného ruchu vo Vysokých a Nízkych Tatrách, klimatickej liečby, športu, či turistiky mala najväčšiu zásluhu Košicko – Bohumínska železnica, vďaka nej bolo územie Slovenska spojené s celou Európou. Úsek Žilina - Poprad spustil svoju prevádzku v roku 1871 a kvôli železnici stúpil záujem o Tatry, a o tatranské osady sa začali zaujímať turisti z Viedne, Budapešti a zo Sliezska. Na Liptove sa lyžuje už vyše sto rokov. Prvé lyže priniesol do Nízkych Tatier mikulášsky kožiar Kornel Stodola koncom 19. storočia. Liptáci postupne objavovali stále väčšie záľubenie v lyžovaní a to najmä z Chopku z výšky 2 004 m n. m.

Vznik strediska Jasná

Rozmach turistického ruchu v Nízkych Tatrách je spojený so skončením II. svetovej vojny, keď sa tepna Nízkych Tatier – druhý najvyšší vrch Chopok aj s výbornou polohou Demänovských jaskýň (objavenými v r. 1921), stáva centrom záujmu Štátneho podniku Riaditeľstva pre cestovný ruch ako i dobrovoľníkov, architektov, inžinierov a odborníkov, ochotných realizovať náročné horské projekty od moderných ciest až po výstavbu prvej lanovky. Osobitnú publicitu výstavby výťahu (lanovky) na Chopok inicioval ešte v roku 1936 Alojz Lutonský, vtedajší



Foto: TMR (3x)

generálny tajomník Klubu Československých turistov. Postupne sa od roku 1946 spracúval krajinný (regulačný) plán Jasnej – prvého plánovaného strediska v Nízkych Tatrách, ktorý vošiel do platnosti 24. augusta 1949. Nové turistické centrum v závere Demänovskej doliny v lokalite Kvasničník dostalo názov Jasná a od tohto obdobia sa stáva moderným zimoviskom a rekreačným strediskom. Štyri roky po vojne sa podarilo postaviť už prvý úsek lanovky na sever Chopka. Prelom prišiel koncom 50. rokov minulého storočia, kedy sa spojili obidve strany Chopka lanovkou. Na otvorených sedačkách sedeli po dvaja bokom, nie v smere jazdy. Lanovky spájali Chopok takmer do konca 90. rokov, keď boli pre nevyhovujúce technické parametre odstavené. Na mnoho rokov sa stanice lanovky aj všetko čo s nimi súviselo nevyužívali, zub času sa na všetkom podpísal. Potom však prišiel zaujímavý nápad a z pôvodnej nástupnej stanice na severe sa stala reštaurácia, lepšie povedané dve. Jedna pre tých, ktorí nechcú mrhať časom vysedávaním, samoobslužná reštaurácia s príjemným interiérom a druhá skvostná, ktorej sa podarilo zachrániť trošku z minulosti Chopku a bravúrne to využiť. Tou originálnej-

Foto: Špička Ondreje Dobríka



šou je reštaurácia VON ROLL. Okrem skvelej kuchyne je aj horským múzeom.

Lyžiarske stredisko Jasná dnes

Turisti a lyžiari sa na Chopku zažívajú to, o čom snívajú dlhé desiatky rokov. Severnú a južnú stranu druhého najvyššieho kopca Nízkych Tatier opäť spojili lanovky. Je to takmer ako v minulosti, no s jedným podstatným rozdielom - všetko je v oveľa modernejšom vyhotovení. Najväčšia lyžiarska aréna Jasná Nízke Tatry ponúka nekonečné možnosti aktivít, zábavy a aktívneho oddychu na 49 km zjazdoviek. K dispozícii sú široké možnosti lyžovania na

Oskarovi



Svetový Chopok!

Vďaka najmodernejšej technológii dopravných systémov – unikátna lanovka FUNITEL, v poradí 13. na svete a vďaka tomu, že sa Chopok vrátil na mapu svetového lyžovania (5. a 6. marca 2016 sa v Jasnej po 32 rokoch vracia Svetový pohár žien v alpskom lyžovaní v obrovskom slalome a slalome) sa zo slovenského Chopku stal svetový kopec!

všetkých typoch trás, od modrých – ľahkých zjazdoviek až po náročné - čierne zjazdovky, milovníci divokej jazdy si prídu na svoje v 14 freeridových zónach a v skvelom snow parku.

To, čím je Jasná jedinečná je možnosť lyžovať na severnej aj južnej strane Chopku. Táto jej jedinečnosť nadobudla úplne iný rozmer už v zimnej sezóne 2012/2013 vďaka prepojeniu strediska pohodlne lanovkami. Moderný zasnežovací systém až na vrchol Chopku poskytuje garanciu snehu minimálne 5 mesiacov v roku. Večer sa v Jasnej lyžuje aj na osvetlených zjazdovkách, pre deti je

k dispozícii veľká detská aréna, kde sa zábavnou formou naučia lyžovať a stredisko rovnako ponuka aj širokú škálu gastro zariadení na svahoch a v ich blízkosti. Dlhoročné čakanie na lanovky, spájajúce obe strany Chopka sa skončilo. Na severnej strane Chopka pribudli 2 kabínkové lanovky. Tá najvýznamnejšia a prelomová je lanovka Funitel, ktorá patrí k najmodernejším technológiám na svete. Je v poradí 13 lanovkou na svete. Najveternejšie miesto Slovenska garantuje prepravu počas celej sezóny.

Absolútnou novinkou na Slovensku je aj použitie lanovkového systému Twinliner. Ide v podstate o lyžiarsky výtah - šikmý výtah zabezpečuje presun lyžiarov, snowboardistov a v lete aj peších turistov z Bielej Púte (Kolieska) na Priehybu do údolnej stanice Funitelu tak, aby títo mohli Funitelom pokračovať v jazde ďalej na Chopok. Súčasťou komplexného prepojenia Chopku Sever a Chopku Juh

Foto: Štítnik Ondřej Dobříň



je tiež uvedenie do prevádzky 15-miestnej kabínkovej lanovky v lokalite Kosodrevina – Chopok Juh. Táto kabínka sa svojím riešením podobá na obľúbenú kabínku Grand Jet na Otupnom.

Najvyššie položený hotel

Kľúčovou investíciou v spomínanej zimnej sezóne bola panoramatická reštaurácia Rotunda. Ikonická stavba spolu s Rum Barom, panoramatickou reštauráciou, 3 apartmánmi vyššieho štandardu, 2 apartmánmi nižšieho štandardu, južnou terasou na streche staníc lanoviek alebo samoobslužným barom na prízemí vytvára unikátne miesto, ktoré spája oba lyžiarske svahy z južnej a zo severnej strany Chopku do jedinečnej architektonickej stavby. Prví návštevníci apartmánov sa do zimného rána prebudili už v druhej polovici januára 2014, kedy bola v Rotunde otvorená aj ubytovacia časť. ■

CESTOPIS JIŽNÍ AMERIKA

Text: Ondřej Záruba, Michal Forst Foto: Ondřej Záruba

Jméno senegalské metropole zůstalo pouštnímu maratonu i poté, co se jeho dějištěm stal jihoamerický kontinent. Těžko říct, nakolik si stěhování tak obřího podniku, jakým Rallye Dakar je, vynutila napjatá bezpečnostní situace v africkém vnitrozemí a nakolik promluvily ekonomické zájmy.



RALLYE DAKAR

Peklo, do kterého se rád vracím

Do roku 2008 bývala domovem největší maratónské rallye světa Afrika. Piloti soutěžních automobilů, motorek i kamionů šplhali na hřebeny marockého Atlasu, křížovali Saharou a hledali cestu mauritánskými močály, aby ti šťastnější z nich spatřili na dakarských plážích vlny Atlantiku. Saharu pak nahradila poušť Atacama, pohoří Atlas jihoamerické Andy a rozsáhlé močály bolivijská solná pláň Salar de Uyuni. Vyrazit tam sledovat souboje jezdců s nástrahami přetěžké trati na vlastní pěst, by bylo čirým bláznovstvím. Jenže...

ročník 2015



Průjezdy dunových polí patří k nejatraktivnějším pasážím trati Rallye Dakar.



aktuální ročník

Rallye Dakar 2016

Zatímco v předchozích letech byla trať jihoamerického Dakaru neodmyslitelně spojena s náročnými etapami v Chile a v Peru, především v poušti Atacama, itinerář letošního ročníku se těmto zemím vyhýbá. Do dunových polí tak jezdci zavítají jen výjimečně. Soutěžní týmy naopak stráví více času v Bolívii, kde je nejatraktivnějším místem průjezd solnou plání Salar de Uyuni. Nejvyšší počet z patnácti plánovaných etap je zakreslen do mapy Argentiny, kam je tentokrát situován start i cíl Dakaru. Obě místa – Buenos Aires a Rosario přitom dělí jen necelých tři sta kilometrů. Ve startovním listině, čítající 354 přihlášených, figurují i jména pěti českých motocyklistů a šesti českých posádek automobilů. Na startu bude i osm kamionů s kompletně anebo částečně českou posádkou. Vozy pilotované Alešem Lopraisem a Martinem Kolomným jsou přitom považovány za jedny z favoritů své kategorie.

ráno tam jako první přijeli právě motocyklisté směřující ke startu více než tři sta kilometrů měřící speciálky. Byli zmrzlí na kost.

V Bolívii se pak k chladu přidala ještě voda – z nebe i ze země. Na pláni Salar de Uyuni jim slaná voda ničila motorky a tekla do bot, rukavic i pod ochranné brýle. Když přes Paso de San Francisco projížděl v jednom z předešlých ročníků český motocyklista David Pabiška, měl ruce omotané tričky a obličej si ohříval o výfuk. Bylo tam mínus jedenáct. Po tak drsném zážitku si pro tuto příležitost ušil speciální kombinézu

Mám rád exotické kraje a stejně tak rád fotím rychlá auta. Dobře jsem věděl, že jihoamerická Rallye Dakar by mi mohla nabídnout jedinečnou kombinaci obojího. Když se objevila příležitost v podobě místa v jednom z novinářských vozů, které konvoj soutěže doprovází, nebyl důvod hozenou rukavicí nezvednout.

Jihoamerické léto

Ještě než jsem se stačil pod lednovým jihoamerickým sluncem trochu rozkoukat, pořádně jsem se spálil. Čelo mi hořelo a když jsem se podíval do zrcadla, vypadal jsem jako rajče s foťákem na krku. Slunce je na břehu Pacifiku zrádné a spaluje, i když je zataženo. Další lekci jsem dostal hned při své první cestě do dunových polí, které tvoří ty nejkrásnější a mezi jezdci nejoblíbenější pasáže dakarské rallye. Pro fotografie to platí jakbysmet, i když focení v dunách je tak trochu loterií. Žádná cesta tam není vytyčena. Jezdci se prostě snaží dostat co nejrychleji od jednoho kontrolního bodu ke druhému a je jen na nich, kudy se vydají.

V průběhu mého prvního dne v dunových polích se teplota postupně zvyšovala až k sedmatřiceti stupňům ve stínu. Na nohou jsem měl jen nazouváky a jak se mi dovnitř dostal horký písek, nevěděl jsem bolestí, co dělat. Jen jsem vyšel, už jsem tancoval lam-

badu, jak ten písek páčil. Chtělo se mi křičet a rychle boty sundat. Ale při pomýšlení, že bych do vařícího písku zapadl celou nohou, jsem raději vydržel tu „trochu“ v botách.

Rozsáhlá dunová pole patří mezi nejatraktivnější pasáže Dakaru. V itineráři však převažují rychlé pisty vedoucí pouštěmi a horami, výjimkou nejsou ani úzké rokle a vyschlá říční koryta či dlouhé kamenité úseky, nebezpečné především pro jezdce na motocyklech. Tito chlápci mají můj bezmezný obdiv. V horách za chilskou hranicí jsme před dvěma lety míjeli bezvládné tělo jednoho z nich. Jeho život vyhasl po srážce s protijedoucím vozem. Vzpomněl jsem si na něj i o několik dní později, kdy jsme spolu s celým startovním polem překonávali Andy, abychom se dostali z Argentiny do Chile, kde závodníky čekala obávaná hrozba v podobě pouště Atacama.

Hranici obou zemí jsme překročili v průsmyku San Francisco, nedaleko něhož se tyčí nejvyšší hora Ameriky, téměř sedmitisícová Aconcagua. V tu chvíli nám nechybělo mnoho k dosažení nadmořské výšky pěti tisíc metrů. Horská nemoc vás v tomto pásmu může už pěkně potrápít. Cítil jsem závrať a bolesti hlavy. Obloha byla zatažená černými mraky, jimiž se prodíralo zapadající slunce. Pršelo. Teplota sotva dosahovala tří stupňů nad nulou a začínala klesat. Brzy



ze známé zlatostříbrné termofólie, kterou používají záchranáři pomáhající podchlazeným pacientům.

Neklidné zázemí

Každý den na Dakaru se pokouším najít místa, která mi nabídnou šanci udělat efektní fotky. Proto musím být na trati včas. Přesun mezi etapami Dakaru však může znamenat i šest hodin jízdy. A když zabloudím, strávím v autě celou noc. Relativní bezpečí bivaku, který skýtá jakžtakž pohodlné zázemí jezdcům, jejich týmům i početnému konvoji organizátorů Rallye Dakar, tak není každodenní výsadou. Jedna

z nejpodstatnějších informací, kterou jsem před čtyřmi lety jako dakarský nováček dostal, se týkala výběru místa pro stan v bivaku. Nikdy to nesmí být volně za nějakým autem, protože jak se celou noc opravuje, tak je občas potřeba někam vyjet a něco sehnat. V tom zmatku se prý už stalo, že člověka ve stanu přejeli.

Před čím se ale nikde neschovám, jsou hučící elektrocentrály. Hned první noc (a pak snad všechny další) mi jedna řvala vedle stanu. Kupodivu jsem i tak většinou usnul. Pro brzký budíček mi ale hodinky nikdy zvonit nemusí, protože přesně v pět se ty zatracené elektrocentrály obvykle rozječí znovu. Noci prostoupené hlukem elektrocentrál svědčí o jednom – ty dva týdny, po které se Dakar koná, se zkrátka příliš nespí. Většina z jezdců si nemůže dovolit velkorysou servisní asistenci a na rozdíl od podstatně lépe zajištěných soupeřů nocujících v pohodlí blízkých měst tráví řadu nocí opravami poničené techniky. Těžko říct, kdo je na tom lépe, jestli motocyklisté, kteří se do bivaku dostanou jako první, ale

V DUNOVÝCH POLÍCH JSEM MĚL NA NOHOU JEN NAZOUVÁKY A JAK SE MI DOVNITŘ DOSTAL HORKÝ PÍSEK, NEVĚDĚL JSEM BOLESTÍ, CO DĚLAT.

Fotografování v dunách je tak trochu loterii. Pořízení takového snímku je dílem štěstí, zkušenosti i umění.





navigace

Kudy k cíli

Základním nástrojem navigace při Rallye Dakar je itinerář, chcete-li roadbook. Motocyklisté mu říkají rollbook, protože jejich itinerář má podobu role navinuté na speciálním zařízení upevněném na řídicích. Kromě směrové navigace v podobě šipek, odboček a azimutů obsahuje i řadu informací týkajících se terénu. Ke kontrole azimutů se dříve používaly kompas, které však fungovaly velmi nespolehlivě, takže často zůstávala jedinou záchranou obyčejná buzola. V roce 1992 byl poprvé povolen systém GPS. Jeho postupné zdokonalování si vynutilo vybavení posádek unifikovaným zařízením. To dnes neukazuje nic jiného než číslo azimutu od jednoho bodu s povinným průjezdem ke druhému. V posledních letech přibyl v kokpitu přístroj nazvaný iritrack, který nepřetržitě sleduje vůz a kromě funkce bezpečnostního prvku slouží i pro webové online přenosy situace na trati. I ve věku elektroniky přesto zůstávají platnými hodnotami rozhodujícími o úspěchu či nezdaru orientační instinkt navigátora a jeho zkušenosti spojené se schopností číst terén.

do dalších bojů startují už za svítání, anebo posádky kamionů, které ke svým doprovodům dojíždějí často až za tmy.

Ranní hygiena v bivaku probíhá ve velmi spartánském stylu. Najdete tam takové ty budky, jaké známe i z Česka. Zatímco třeba v Peru jsou většinou čisté a zapáchají opravdu minimálně, v Chile bývá zázemí trošku horší. Záchody jsou méně udržované a umyvadel je tak nanejvýš deset, kdežto v Peru určitě padesát. Když vezmu v úvahu, že v bivaku bydlí vždy alespoň dva tisíce lidí, tak je to bída. Pro všechny se tam vaří a chystá jídlo. Já osobně volím k snídani vět-



Vidět létat vzduchem rychle jedoucí kamiony je dechberoucí zážitek.

šinou klasickou houskou se šunkou a sýrem a čaj. Většinou mají také vaječnou omeletu, pak třeba i buchtu a nějaké to drobení pro ty, co snídají ovesné vločky. Špatné nejsou ani svačिनové balíčky, které dostáváme na cestu. Když se poštěstí a do dalšího bivaku dorazíme výjimečně brzy, je šance i na dobrou večeři, třeba výborný steak se zeleninou anebo guláš s bramborovou kaší.

Noci jsou chladné, ale i horké

Pokud je v plánu nocování mimo bivak, je o zážitky leckdy předem postaráno. Zvláště v horách. Když jsme jednou, snad v Chile nebo v Peru, hledali v horách místo ke spaní, zastavil nás nějaký místní maník s flintou a ukazoval nám placku policie. Policajť to ale určitě nebyl. I jeho auto nepřipomínalo to policejní ani vzdáleně. Parťák mi pak řekl, že z něj byla cítit tráva. Kdo ví, co chtěl. On neuměl anglicky, my zase španělsky. Flintu našťestí nepoužil. Už bylo po půlnoci, když jsme zahlédli malý kostelík a u něj tři

chatrče. Vůbec jsme neměli tušení, jestli tam někdo bydlí. Začali jsme stavět stany, když u nás zastavilo skutečné policejní auto. Báli jsme se, že nás vyženou pryč, ale policista se jen usmál a kývnul, že není problém. Ta noc však byla příšerná! Spali jsme v třech a půl tisících... Cítil jsem tlaky na hrudi, srdce mi bušilo jak o závod a v krvi jsem měl adrenalinu jako při nějakém extrémním výkonu. A taky se přiznám, že jsem se trochu bál. V noci jsem slyšel, jak u nás zastavuje nějaké auto, vystupují chlapíci a cosí si vykládají. Ani nos bych ze stanu nevystřčil. Naštěstí hned odjeli.

O dramatické noční zážitky nebývá nouze ani v nížinách, jako v argentinských pampách krátce před cílem loňského ročníku. Když už to vypadalo, že máme místo na spaní, padl výstřel z pušky! A k tomu se ozvalo takové divné zadunění, které jsme nebyli schopni k ničemu přiřadit. Raději jsme se rychle sbalili a odjeli. Na jiném místě na nás zase z dálky svítila baterka.



Bivak je na Dakaru zázemím pro dva tisíce lidí. Se vším všudy...



Takový je Dakar. V jednu chvíli bojujete o úspěch, v druhou bezradně sedíte v zničeném vozu.



V betonové řece



Zátiší v bivaku

Nakonec jsme postavili stany až těsně u trati. Doufali jsme, že tam ráno nebude hluk, abychom se mohli vyspat. Vybrali jsme špatně. Od brzkého rána tam začali najíždět diváci a dělali pořádný randál. Vzbudili nás už okolo páté. Vylezl jsem ven a jen tak koukal, jak si parták Petr balí věci. A ejhle – ze stanu na něj vykouknul štír! Petrovi ztuhl výraz ve tváři a nebyl schopen slova. Představa, že s tímto zvířátkem spal v noci ve stanu, byla děsivá. Snad proto, že v noci chrápe jak motorová pila, to malé nebohé zvířátko tak vyděsil, že zůstalo celou noc na jednom místě a těšilo se na okamžik, kdy ho Petr ráno pustí ven.

Z bláta do louže

Pohyb po trati Dakaru je velkým dobrodružstvím nejen pro samotné závodníky, ale i pro všechny, kteří je doprovází. I dlouhé hodiny fádní jízdy se mohou z ničeho nic změnit v dramatické okamžiky. Tak jako v roce 2013, když v Argentíně přišly přívalové deště. Pršelo někde v horách nad Córdoba. A opravdu hodně. Ze stanů se nebyla schopna pobrat a voda se valila vyschlými koryty řek po rozlehlých pláních. Nejhorší situace panovala kolem města Fiambalá.

Stáli jsme s autem před rozvodněnou řekou plnou peřejí a přemýšleli, jestli ji zvládneme projet. Několika domorodcům se podařilo přebrodit. Mezitím se řeku pokoušeli přejít i motorkáři a čtyřkolkáři. Peřeje sílily a brzy z toho byla pořádná záchranářská akce, při které si lidé pomáhali, jak mohli.

ROZVODNĚNOU ŘEKU PLNOU PEŘEJÍ SE POKOUŠELI PŘEJET MOTORKÁŘI A ČTYŘKOLKÁŘI. PEŘEJE SÍLILY A BRZY Z TOHO BYLA POŘÁDNÁ ZÁCHRANĀŘSKÁ AKCE.

Když jsme řeku se štěstím přejeli i my, museli jsme vystoupit a jít se na to ještě jednou podívat. Byly to scény jak z katastrofického filmu.

Oddychli jsme si, že to máme za sebou, a rozjeli se do bivaku. Vůbec jsme netušili, že o pár set metrů dál je to ještě horší. Přijeli jsme k dalšímu brodu. Před řekou byla seřazena všechna závodní auta a vytvořila se i dlouhá fronta domorodců. Situace se zdála být zoufalá a bezvýchodná. Poodjeli jsme kousek po proudu k místu, kde bylo potřeba překonat asi šest metrů na druhý břeh. Zrovna se rozjížděl jeden závodník a přes řeku doslova přeletěl. Vyšlo mu to, proud byl však prudký a podloží tvořil jemný písek. Nikdo nevěděl, jestli jeho auto zapadne nebo bude mít trakci a řeku přejede.

Za chvíli se do vln pustil další závodník. Rozjel se a na plný plyn řeku přejel. Výjezd ale nepůsobil nějak moc jistě. Auto hrabalo. Říkali jsme si, že oni mají přeci jen závodní auta a my jen neupravený osobák, co se podvozku týče. Do řeky se ale v tu chvíli pustil i jeden z domorodců, který měl podobné auto jako my. V pohodě se dostal na druhý břeh. Bylo rozhodnuto. Rozjeli jsme

se a vlítli do řeky. Za moment jsme z ní byli venku, aniž by auto zaváhalo.

Přesto jsme ještě neměli vyhráno, protože po třech kilometrech jsme přijeli k dalšímu brodu. Před ním stála opět všechna závodní auta a tentokrát se nikomu přes řeku nechtělo. V tomto místě byl brod už patnáct metrů široký a řeka velmi prudká. Navzdory tomu se po chvíli rozjelo první auto. Kupodivu to nevypadalo hůř než v předešlém brodu. Tak jsme to zkusili také. Vyšlo to! V protisměru jsme pak potkávali auta organizátorů spolu s vyprošťovací technikou. Ne všichni brody zvládli a bylo je potřeba dostat ven. My jsme tenkrát do bivaku dojeli v pohodě.

Trumf zvaný presscar

Pro akreditovaného fotografa – a vydat se seriózně fotit Dakar v jiné pozici nemá smysl – představuje nejlepší prostředek k dosažení nezávislosti vlastní vůz nazývaný presscar. Tohle auto musí před každým ročníkem projít technickou přejímkou stejně jako soutěžní vozy. Díky tomu se pak může pohybovat přímo po trati měřených speciálků. Společně s akreditací a zázemím některého z týmů je tak vlastní presscar tím nejdůležitějším, co na Dakaru mám. Sehnat a koupit ojeté auto v dobrém stavu, to není obtížný úkol. Pořídil jsem dva roky starou Toyotu Hilux. Ale akreditovat presscar na rallye znamenalo udělat na ní určité úpravy, které požadoval pořadatel.

Neobtížnější bylo zjistit, co všechno to vlastně obnáší. Samotná přestavba už není problém, zvlášť když pomohou šikovní kamarádi u nás doma ve Zlíně. V první řadě bylo třeba vestavět do auta bezpečnostní rám, který splňoval nároky pořadatele a přitom zachoval čtyřmístné uspořádání auta. Následovala montáž požadovaných závodních sedaček a šestibodových bezpečnostních pásů pro každého člena posádky. Motor, převodovku a brzdy jsme příliš neřešili, ty zůstaly sériové. Podvozek? Pouze výměna tlumičů. Místo předního plastového nárazníku byl následně namontován pevný – kovový se zabudovaným navijákem. A nakonec jsme pod motor připevnili ližiny, aby se o kamení a jiné nerovnosti nepoškodil. Když už scházely jen drobnosti a kosmetické úpravy, zasekli jsme se u elektrických přípojek na přístroje u pořadatelů. Po dlouhé anabázi jsem zjistil, že si ke každému přístroji musím koupit instalační sadu od výrobce a sám ji do auta namontovat.

V betonové řece

Při etapě do chilského Iquique jsme měli krásné místo přímo u trati jak na focení, tak i na dívání. Okolo jedné hodiny odpoledne jsme ještě vyfotili Pepu Macháčka v bugině a rozhodli se, že vyrazíme do bivaku, abychom tam přijeli brzy, udělali plán na další těžký den a šli spát.

K asfaltce to dělalo nějakých třicet kilometrů. Odbočili jsme ze šotolinové cesty a vydali se přímo přes poušť. Jeli jsme už dlouho, když jsme v dálce zahlédli auta jedoucí po asfaltce. Byli jsme rádi, že máme poušť za sebou. Jenomže chvíli nato jsme zjistili, že naše radost byla předčasná. Asfaltová cesta byla sice vzdálená jen pět set metrů vzdušnou čarou, ale dělil nás od ní obrovský kaňon! Vydali jsme se tedy podél něj a čekali, že snad brzy přijedeme k nějakému mostu. Za další hodinu jízdy jsme objevili místo, kde už se někdo o přejezd kaňonu pokoušel. Dole tekla malá říčka. Pomalu a na redukci jsem se s autem přehoupl přes vysokou hranu břehu. K tomu, abych se dostal na druhou stranu, mi pak chyběla rychlost. Auto zůstalo uprostřed říčky stát.

Celá přední kola se propadla do bahna a nám bylo jasné, že bez kopání se ven nedostaneme. Špinavá voda v říčce docela smrděla, ale nedalo se nic dělat, skočili jsme do ní a lopatami odhazovali bláto od kol. Bylo těžké jako kámen a na slunci tvrdlo jako beton. I auto v něm vypadalo jako za betonované. Spodkem sedělo na dně a kola neměla žádný záběr. Ke vši smůle nebylo o co zaháknout naviják. Všude okolo jen samá tráva a keře. Snažili jsme se alespoň

SPALI JSME V TŘECH A PŮL TISÍCÍCH... CÍTIL JSEM TLAKY NA HRUDI, SRDCE MI BUŠILO JAK O ZÁVOD A V KRVI JSEM MĚL ADRENALINU JAKO PŘI NĚJAKÉM EXTRÉMním VÝKONU.



heverem nadzvednout předek auta. Když bylo téměř všechno bláto pryč, vsunuli jsme pod kola nájezdy a pomalu vyjeli z té šlamastiky ven. Vítězně jsme se na sebe podívali a zatleskali si.

Celá operace nám zabrala snad tři hodiny. Při snaze otočit auto jsme ale zapadli znovu. Museli jsme znovu do vody a kopat. Okolo létal nějaký kousavý hmyz, který nám připomínal naše hovada. A stejně tak otravoval. Byli jsme mokří, špinaví a strašně jsme smrděli. Lilo z nás a na hlavu nám pražilo slunce. Jak nám ubývalo sil, uvědomili jsme si, že bez pomoci druhých z té smradlavé vody asi nevyjedeme. Do bivaku jsme se ale stejně nedovolali, tak nám nezbývalo než dál kopat a vyhazovat těžké bláto zpod auta. Znovu a znovu. Bahno smrdělo jako žumpa a hovada nás kousala ostošest. A ještě se k nim přidala jiná havěť, snad nějaký komáří nebo co.

Když byla kola volná, vybrali jsme místočko, položili nájezdy a doufali, že se znovu nepropadneme. Podařilo se! Hurá! Jenomže... Auto bylo sice venku z bláta, ale před námi se tyčila snad osmdesát centimetrů vysoká hrana břehu. První pokus o vyjetí nevyšel, a tak jsme museli couvat na původní místo.

profil Ondřej Záruba

Je velkým fanouškem motoristického sportu, především automobilových soutěží, kterých se v 90. letech aktivně účastnil na postu spolujezdce. Kouzlo rychlostních zkoušek poté objevil i v jeho zmenšené podobě, když se stal jedním ze zakladatelů a ústředních postav atraktivní modelářské disciplíny zvané RC rally. Před deseti lety se v životě Ondřeje Záruby přirozeně proluly jiné záliby, které dnes naplňují jeho volný čas – cestování a fotografování. Vyhledává dobrodružství, většina jeho cest proto vede do exotických krajů. Objektivem již zachytil překrásné scenérie odlehlých koutů obou amerických kontinentů, Afriky, Srí Lanky, Thajska či Islandu. V roce 2013 se mu poprvé podařilo všechny své záliby skloubit v jeden celek a vyrazit na největší maratónskou soutěž světa – jihoamerickou Rallye Dakar. V následujících letech pak vozil domů do Zlína stovky překrásných fotografií i dramatických zážitků, které se staly obsahem působivých knižních publikací vydávaných Ondřejem Zárubou ve vlastní režii.

V tu chvíli nám tuhla krev v žilách. Druhý pokus už byl úspěšný. Celá akce nám tehdy zabrala šest hodin. Totálně vyřízení jsme se naskládali do auta. Do bivaku zbývalo ještě nějakých dvě stě kilometrů. Byla už tma. Když jsme přijeli, všichni spali. Druhý den jsem musel vyhlásit jako odpočinkový.

Kolotoč návratu

Dakar je výjimečný! Krásný, přitažlivý, ale taky zrádný, únavný a nebezpečný. A přitom doslova nabitý energií. Je to soutěž, kde zápasíte s technikou, s přírodou a hlavně se sebou samým. Jste unavení, vyčerpaní, špinaví, ale touha dojet vás žene dál. Když pak vidíte v cíli ty rozjasněné tváře závodníků, pochopíte, že většině z nich nejde o první místo. Dakar musíte v první řadě přežít!

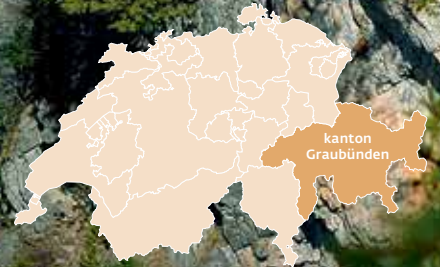
Jako fotograf jsem z této rallye nadšený. Nikde jinde nemám možnost zakomponovat takové přírodní krásy do akčních fotografií závodníků. Jsou fotky, které považuji za parádní a skvostné a někdo jiný by možná z mé galerie nějakou tu NEJ už vybral. Ale já jsem na sebe dost náročný, a proto odpovídám: Ještě ne, ještě ji nemám. Ještě párkrát je potřeba TOHLE PEKLO PROŽÍT ZNOVU. ■

Jihoamerický Dakar nabízí fotografům i divákům kouzelné kompozice soutěžních vozů a úchvatná panoramata.



ŽELEZNICE
ŠVÝCARSKO

Text: Petr Štáhlavský, foto: Rhätische Bahn



ČERVENÝM VLAKEM po střeše Evropy

Allegra v Graubündenu. Tak vás přivítají starým místním pozdravem na Rhétské dráze (Rhätische Bahn, RhB) v největším a nejbarvitějším kantonu Švýcarska. Rozkládá se na jihovýchodě země u hranic s Lichtenštejnskem, Rakouskem a Itálií. Bez železnice by věhlas místních turistických středisek nikdy nebyl takový, i když kvůli náročným terénním a klimatickým podmínkám tam začala pronikat až velmi pozdě a pomalu. Dnes je považována za jednu z nejúžasnějších železnic světa.



Graubünden patří mezi nejstarší kantony Švýcarska, a jeho hlavní město Chur je zmiňováno dokonce jako nejstarší město alpské republiky. Jeho historie spojená s Římany sahá 3 000 let zpátky do minulosti. Hovoří se zde hned třemi jazyky – německy, italsky a rétorománsky, ale jako turisté se velmi dobře domluvíte také anglicky.

Koleje přes hory a údolí

Základem dnešní 384 kilometrů dlouhé úzkorozchodné sítě (1000 mm) Rhétské dráhy se stala v roce 1889 lokálka z Landquartu na hlavní trati Chur – Curych do Klosters a následující rok prodloužená do Davosu. V tu dobu u nás, ale také v Curychu, jezdily parní vlaky už přibližně 50 let!

Na prodloužení trati si museli místní obyvatelé počkat dlouhých 7 let a teprve v roce 1903 byl otevřen nejnáročnější úsek Albulabahn s mnoha spirálovými tunely, mosty a vrcholovým 5 865 metrů dlouhým Albulatu-

nemem. O co později dráha vznikla, o to dříve byla elektrifikovaná. Stalo se tak už v roce 1922. U nás se začalo s elektrifikací tratí, kromě pár lokálek a centra Prahy, až skoro o 30 let později. Elektrické lokomotivy si s vlaky na náročných horských tratích poradily mnohem lépe než parní stroje.

Jak těžké bylo vybudovat a dnes je náročné provozovat Rhétskou dráhu, dokládají strohá čísla. Skoro 80 kilometrů tratí (20 %) je vedeno na umělých stavbách, především v tunelech a na mostech. Tunelů zde najdete 115 a dohromady měří skoro 59 kilometrů. Nejdelší z nich je 19 kilometrů dlouhý moderní Vereinatunnel, který spojuje Klosters a údolí Engadin. Kyvadlově v něm jezdí i speciální soupravy na přepravu aut. V zimě, kdy jsou uzavřeny horské průsmyky, patří mezi málo bezpečných a spolehlivých spojnic údolí se zbytkem Švýcarska.

Před padajícími kameními a lavinami chrání trať 42 galerií s délkou asi 3,5 kilometru a potoky, řeky i celá údolí překonává 612 mostů s celkovou délkou skoro 16 kilometrů. Nejdelší z nich je 285 metrů dlouhý železobetonový oblokový Langwieser Viadukt na trati z Churu do Arosy. Dvojice nejvyšších mostů dosahuje 89 metrů nad dna údolí nebo spíše strží.

Jsou to Soliser Viadukt na hlavní trati Albulabahn a Wiesener Viadukt na vedlejší spojnici Davosu a Filisuru.

Na místní železniční síti nejdete jediný úsek s ozubnicí, přestože nejstrmější úseky na Berninabahn dosahují až 70 promile. Na této trati se nachází i nejvýše položené místo ve

výšce 2 253 m n. m., ale také nejnižší položená stanice Tirano, pouhých 429 m n. m. Je to jediná mezistátní stanice Rhétské dráhy a leží již ve slunné Itálii.

Samotná čísla však nemohou popsat divokrásné přírodní scenérie, které ubíhají za okny červených souprav.

Hrdí na nejpomalejší expres světa

Je to k nevíře, ale v době spěchu a vysokorychlostních tratí zůstali v Graubündenu hrdí na nejpomalejší expres světa a náležitě se tím chlubí. Glacier Express, český Ledovcový expres, je doslova transalpským spojem. Vyráží na západě Švýcarska z Zermattu a jede přes Brig a Andermatt až do údolí Rýna, kde o něj pečují železničáři z Graubündenu.

Rhétská dráha dopraví Glacier Express hlubokým suťovým kaňonem Rýna mezi Ilanz a Reichenau (řeka tam vytvořila za uplynulých 10 000 let fantastickou přírodní scenérii) do Churu. Tam se směr jízdy mění a nejpomalejší expres světa se vydává na společnou trasu s jiným slavným vlakem Bernina Expressem. Ten jezdí z Churu do italského Tirana a na své cestě překonává 55 tunelů a 196 mostů. Sto čtyřicet kilometrů dlouhá trasa mu trvá více než 4 hodiny.

Oba expresy patří mezi turistická lákadla. V jejich panoramatických vozech lze potkat zástupce národů z celého světa od domácích turistů, přes Evropany z nejrůznějších koutů starého kontinentu, po Jiho- i Severoameričany, Indý, Korejce nebo Číňany. A proto nepřekvapí, že oba expresy, stejně jako ostatní spoje Rhétské Bahn, jsou oblíbeným cílem také všudypřítomných Čechů.

Soutěž o kalendář

Odpovězte na soutěžní otázku a vyhraje nástěnný kalendář RHB pro rok 2016!

S jakým rozchodem (mm) byla vybudována Rhétská dráha?

A) 1435 B) 1000 C) 760

Odpověď zadejte do příslušného formuláře na www.cdprovas.cz do 21. ledna 2016.





Schéma Rhétských drah



Železnice pod ochranou UNESCO

Z Churu projíždějí Glacier i Bernina Express společnou trasu údolím Zadního Rýna a Albuly. To je zprvu široké a stojí v něm několik středověkých kamenných hradů. Jak vlaky pronikají dál do hor a stoupají výš po horských úbočích, louky s vesnicemi střídají lesy a údolí se zužuje. Na jeho dně se s ohromujícím hlukem valí v mohutných peřejích zpěněná Albulka. Úsek mezi Filisurem a Predou je nejmalebnější a stavebně nejnáročnější. Proto byl v roce 2008 prohlášen za součást světového kulturního dědictví UNESCO.

Cestující jsou nalepení na oknech a spouště fotoaparátů cvakají o sto šest již pár minut před Filisurem, když vlaky překračují hluboké údolí říčky Landwasser. Zdejší stejnojmenný 65 metrů vysoký a 136 metrů dlouhý most je dokonce jedním ze symbolů Rhétské dráhy. Všichni dodnes obdivují odvahu stavitelů a dělníků, kteří před více než sto lety vybudovali štíhlé pilíře zakončené klenbou v oblouku a mírném sklonu, po kterých míří vlaky do kolmé skalní stěny s tunelem dlouhým 216 metrů.

V zimě na saních, v létě na túře

Nejmalebnější dvanáctikilometrový úsek Albulabahn se nachází mezi stanicemi Bergün a Preda. Dráha tam doslova přeskakuje z jedné strany údolí na druhou po kamenných viaduktech. Aby její stoupání nebylo příliš ostré, nabírá výšku díky třem spirálovým tunelům. Při každém výjezdu z dalšího tunelu vidíme hluboko pod námi kus trati, po kterém jsme jen před okamžikem projeli.

V zimě se sem jezdí za vyhledávanou sáňkařskou dráhou. V tu se promění místní, v zimě uzavřená, silnice. Z Predy do Bergünu měří asi 6 kilometrů a převýšení činí přibližně 400 metrů. Sáňky si tu můžeme vypůjčit a ani na vlak se dlouho nečeká. V zimní sezoně jezdí mezi oběma stanicemi posilové sáňkařské vlaky snad každou čtvrt hodinu.

Mimo zimu se do tohoto úseku vydávají milovníci turistiky a železnice. Údolím vede 7 kilometrů dlouhá naučná stezka osazená informačními panely o stavbě, provozu a současnosti Rhétské dráhy. Na několika místech se nacházejí fotomísta se zajímavými pohledy na trať. Správný šotouš, v Čechách již zažitá přezdívková pro nadšené železniční fotografy, si však najde mnoho dalších zajímavých výhledů na zdejší provoz. V Bergünu navíc můžeme navštívit muzeum Rhétské dráhy.

Železnice až do oblak

Když náš vlak díky Albulatunelu překoná horský hřeben na rozvodí Severního a Černého



moře, zamíříme do širokého údolí Engadin se světoznámým horským letoviskem St. Moritz. Vydat se tam můžeme na různé turistické výšlapy, například na horskou cestu Via Engiadina. Můžeme putovat i po 131 kilometrů dlouhé stezce Via Albula/Bernina okolo železniční trati. Cyklisté zase mohou nastoupit na Innskou cyklotrasu, která končí v Pasově, jen kousek od naší republiky.

Na lyže i za přírodou

V místních horách dosahujících výšky až čtyři tisíce metrů (nejvyšší štít Piz Bernina měří 4 049 m n.m.) pramení významné evropské řeky jako Rýn nebo Inn. Leží zde také více než třetina švýcarských jezer. Horský masiv Bündner Alpen se pyšní skoro tisícovkou vrcholů a více než stovkou údolí. Na ploše necelých 200 km² se nachází také jediný švýcarský národní park s charakteristickými obyvateli, kterými jsou svišti a mohutní kozorozi, kteří odvážně zdolávají na první pohled nepřístupné skalní stěny a stali se erbovním zvířetem kantonu. Zdobí nejen jeho vlajku, ale i mnoho dalších míst v celé oblasti. Přesto se ho ve středověku podařilo vybit a do místních hor se znovu vrátil teprve před sto lety.

Graubünden je také vyhledávaným místem pro zimní i letní sporty. St. Moritz patří mezi nejznámější lyžařská střediska. Hned dvakrát se zde pořádaly Olympijské hry, konkrétně v letech 1928 a 1948. Lyžovat je možné i v dalších místech, v Davosu, Klosters, nebo ve středisku Silvretta Arena u obce Samnau u rakouských hranic. Potkat v nich můžete i členy evropských královských rodin, včetně té neslavnější britské z Windsoru. Mimo zimní sezonu si na své přijdou milovníci turistiky nebo bicyklů. Začínají zde dvě populární dálkové cyklotrasy kolem Rýna a Innu.

Údolí je konečnou stanicí pro vlaky z Churu i pro Glacier Express. Bernina Express zde ale nabírá kurs na jih a šplhá do nadoblačných výšek. Bez jediného metru ozubnice stoupá po úpatí masivu Bernina do stejnojmenného průsmyku. Okolo trati spatříte už jen na rostliny chudé horské louky, suťová pole, v dále se v roklích rýsují špinavě bílé ledovce. V několika místech začínají u vlakových zastávek lanovky, které turisty vyvezou až ke vzdáleným horským štítům.

Sešup do prosluněné Itálie

Vrcholové místo se nachází u staničky Ospizio Bernina na břehu jezera Lago Bianco. Odtud již vlak klesá hluboko do údolí Val Poschiavo. Trať se klikatí v táhlých serpentínách stovky metrů nad sebou. Hluboko pod námi se z Ospizio Bernina vlní protijedoucí vlak jako malý červený had, který šplhá pomalu proti nám, abychom se na jedné z malých staniček minuly. Nehostinné skalnaté stráně se rychle mění v bohatě zalesněné svahy a ještě níž v temně zelené louky.

Na cestě nás čeká ještě několik zajímavostí. Kouzelné jsou místní vesničky. Zvláštní místo mezi nimi zaujímá středověká obec Poschiavo s malebným centrem a románskou věží. Vlak pak jede vedle jezera Lago di Poschiavo, okolo kterého vede příjemná asi 7 kilometrů dlouhá vycházková stezka. Opravdovým unikátem je spirálový most u Brusia, kde vlak sám sebe nadjíždí, jako když si pes honí svou oháňku.

Do cílové stanice v italském Tiranu zbývá jen 20 minut jízdy. Tirano je koncovou stanicí Bernina Expressu i Rhétské železnice. Odtud se můžeme vydat na zpáteční cestu do Graubündenu, autobusem do Lugana za poznáním dalších švýcarských horských železnic, nebo lze pokračovat do nitra slunné Itálie. A to vůbec není špatný nápad... ■

The logo of the Czech Railways (ČD) is displayed in white on a blue, tilted rectangular background. It consists of the letters 'Č' and 'D' in a stylized, bold font, with a small crown-like symbol above the 'Č'.

PRUVODCE



ČD ski
Vlakem na hory

ČeDés
Stipendijní program

BlueTrains
Virtuální prohlídka RegioSharka

Články v této rubrice mají pouze informativní charakter.
Přeprava ve vlacích ČD se řídí tarifem TR 10 a SPPO.

ČDSki

Vlakem na parádní lyžovačku SE SLEVOU 20 %

Díky nabídce ČD Ski získáte slevu 20 % na denní skipasy v šesti partnerských skiareálech v České republice a 20% slevu na dvoudenní nebo třídenní skipasy ve vybraných lyžařských areálech na Slovensku. Sleva platí v období od 15. ledna do 28. března 2016 pro návštěvníky, kteří přijedou vlakem ČD.

Cestování na lyže vlakem zažilo v českých zemích rozmach už za první republiky, návrat cestování do hor oživily České dráhy již před jedenácti lety v rámci projektu ČD Ski, který je postaven na partnerství národního dopravce – Českých drah a vybraných skiareálů. V každém významném pohoří v ČR je vybrán ten nejvýznamnější lyžařský areál, který je pohodlně dostupný vlakem. Vlaky s lyžaři tak zamíří na Šumavu, do Jizerských hor, Orlických hor, Jeseníků, Beskyd a Krušných hor.

K šesti českým skiareálům zařazeným do projektu ČD Ski, kde mohou od 15. ledna do 28. března 2016 cestující Českých drah

uplatnit slevu 20 % na denní skipas, patří i tři slovenské areály ve Velké Fatře a nově i ve Vysokých Tatrách.

K získání slevy 20% na jednodenní skipasy v partnerských skiareálech stačí, když se u pokladny skiareálu prokážete platnou jízdenkou ČD s cílovou stanicí v blízkosti skiareálu, nebo sítovou jízdenkou ČD (Celodenní jídenkou, Skupinovou víkendovou). Sleva platí v lyžařských areálech – v Jizerských horách v Ski Bižu Tanvaldský Špičák, Orlických horách Skiresort Buková hora, v Jeseníkách Jonas Ostružná, v Beskydech Skiareál Karolinka a na Šumavě Ski & Bike Špičák a v Krušných horách areál Vila Pernink.



České dráhy vytipovaly výhodné víkendové spoje z center regionu, které zpravidla vyjíždějí přímo z krajských měst a míří do hor okolo 7. hodiny ranní tak, aby lyžaři mohli být již v 9 hodin na sjezdovce. Zpět do měst se doporučené vlaky vrací po 16. hodině. A kam koleje nevedou – jako v případě skiresortu Buková hora, tam skibus lyžařského areálu dopraví lyžaře zdarma od nádraží v Jablonném nad Orlicí až k vleku a odpoledne zpět na vlak.

Vlakové spoje jsou konkurenceschopné se souběžnou silniční dopravou, navíc řidič nemusí řešit problém s placeným parkováním u vleků nebo s přeplněným parkovištěm v období jarních prázdnin. Ve srovnání s autobusy je ve vlaku větší pohodlí a navíc je přeprava lyží, snowboardů a zavazadel zdarma.

Vlakem z Pardubic do skiresortu Buková hora

V sobotu a neděli od 16. ledna do 28. března 2016 je možné v rámci projektu ČD Ski cestovat pohodlně vlakem z Pardubic v 7:31 do Jablonného nad Orlicí, kde na cestující ČD bude čekat v 9:10 bezplatný skibus do Skiresortu Buková hora (do areálu v Čenkovicích). Zpět se skibus k vlaku vrací ze skiareálu v 16:20 k vlaku do Jablonného (odj. vlaku 16:50) a do Pardubic vlak přijíždí v 18:07.

Z Liberce na Tanvaldský Špičák vlakem za 45 minut

Na Tanvaldský Špičák je možné z Liberce a Jablonce nad Nisou pohodlně dojet vlaky Českých drah v 7:35 za 43 minut (s přestupem ve Smržovce). Zpět se spoje ČD vrací v 15:32, 16:32 nebo 17:32 s příjezdem do Liberce v 16:18, 17:18 nebo 18:18.





Foto: PARK SNOW



Ze Vsetína na sjezdovku za 45 minut

Na sjezdovky ve skiareálu Karolinka je možné ze Vsetína pohodlně dojet vlakem Českých drah v 7:35 za cca 45 minut (vlak zastavuje hned pod sjezdovkou v 8:21). Zpět se spoje ČD vrací v 16:10 nebo 17:12 s příjezdem do Vsetína v 16:55 nebo 17:59. Vlak lze využít i na večerní lyžování – ze Vsetína v 16:02 a zpět ve 20:16 s návratem do Vsetína 20:53.

Z Plzně na Špičák za 2 hodiny

Špičák u Železných Rud je nejoblíbenějším skiareálem Plzeňanů, o víkendech vyjíždí spěšný vlak z Plzně v 7:02 a přímo u sjezdovky na Špičáku zastavuje v 8:59. Zpět se lze do Plzně pohodlně dostat rychlíkem Rx779 v 16:59 h, s příjezdem 18:56.



Foto Jonas Ostružná

Z Olomouce na Ostružnou do Jeseníků

V sobotu a v neděli se do Ostružné dostanete například spěšným vlakem z Olomouce za necelé dvě hodiny. Z Olomouce vyjíždí Sp1701 v 6:56 a na Ostružné je v 8:34 hodin, o hodinu později z Olomouce vyjíždí v 7:56 R 903 s přímými vozy na Ostružnou (příjezd v 9:37). Návrat do hanácké metropole je možný v 16:15 vlakem Sp 1630 nebo v 17:28 vlakem Sp 1702 s příjezdem do Olomouce v 18:07 nebo 19:05.

Z Karlových Varů do Perninku

Z Dolního nádraží v Karlových Varech trvá cesta na svah do areálu Vila Pernink 1 hodinu, vlak vyjíždí z Dolního nádraží v 7:41 a u sjezdovky zastavuje v 8:42. Zpět se lze z Perninku vrátit do Varů v 15:09 nebo 16:44 h. ■

Skipas 1+1 zdarma pro cestující ČD

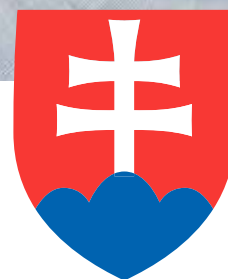
V rámci projektu ČD Ski mají možnost cestující ČD lyžovat v některých partnerských skiareálech ještě výhodněji se skipasem 1+1 zdarma od 16. do 29. ledna a od 5. března až do 28. března 2016. Zájemci o lyžování ve skiareálu Buková hora a Tanvaldský Špičák najdou kupon 1+1 zdarma v časopisu Snow 93 (více na www.skipas-zdarma.cz). Slevu 1+1 skipas zdarma nejde kombinovat s jinými slevami.

Více informací, tipy na spojení a výhodné jízdenky najdete na internetových stránkách www.cd.cz/cdski.



Foto Ski Bike Ružomberok – Malinô Brdo

Za sněhem NA SLOVENSKO



Ve slovenských skiareálech Ružomberok – Malinô Brdo a Donovaly získají zákazníci Českých drah slevu 20% na dvou nebo třídní skipasy, v areálu Štrbské Pleso lze slevu uplatnit pouze na denní skipas k jízdence zakoupené přes e-Shop. Více se dozvíte na www.cd.cz/cdski.

Důvodů, proč cestovat na slovenské hory vlakem, je více. Přímá noční nebo denní spojení jsou rychlejší a pohodlnější než jízda autem, v zimě bezpečnější a méně náročné na únavu. Navíc i tuto zimu spojuje Čechy a severní Moravu s Velkou Fatrou a Vysokými Tatrami nejrychleji Pendolino SC240/241 Košičan, které nově zastavuje na Štrbě – nejvýše položené stanici Košicko-bohumínské dráhy v nadmořské výšce 895 m n. m. – a hned navazující zubačka vyveze lyžaře na Štrbské Pleso v rámci ČD Ski zdarma. Do Banské Bystrice zase noční lůžkový spoj doslova provrtá Velkou Fatru 22 tunely, z nichž nejdelší – Čremošňanský nebo též nazývaný Harmanecký – měří 4698 m (celková délka tunelů mezi B. Bystricí a Čremošňným je 11,2 km, tedy více než třetina z celé délky trati).

Ať již dojedete nejrychlejším spojem do Ružomberka nebo na Štrbu, či nočním lůžkovým spojem do Banské Bystrice, čekají vás kvalitní lyžařské terény a neopakovatelná atmosféra slovenských hor. Podívejte se na partnerské lyžařské areály ČD Ski blíže.



skiareál	Železniční stanice	Časy příjezdů		Časy odjezdů	
		SC 241	Noční spoj	SC 240	Noční spoj
Malinô Brdo	Ružomberok	12:00	6:03	16:53	22:55
Donovaly	Bánská Bystrica		6:23		19:34
Štrbské Pleso	Štrba	12:46	6:50	16:08	23:42

Ružomberok – Malinô Brdo

Znalci v lyžařském magazínu Snow charakterizují skiareál s nejdelší slovenskou sjezdovkou měřící 4 km titulem „šířka hraje prim“. Polovinu sjezdovek tvoří červené

pisty, po 25% délky si rozdělí lyžaři milující náročné černé tratě nebo lehčí modré, nejširší pasáže umožňující dlouhé oblouky jsou v horní části skiareálu pod samotným vrcholem Malinô Brdo. Díky projektu ČD Ski



Foto PARK SNOW Donovaly



Foto I. Tatranská

mohou cestující ČD lyžovat na 12 kilometrech tratí za 39 euro za dva dny! Nadmořská výška lyžařského areálu od 545 m do 1209 m a 8,5 km zasněžených sjezdovek zajišťuje kvalitní lyžování po celou zimu. Středisko je navíc nejlépe dostupné z Ostravy (za 2 hodiny) a Olomouce (za 3 hodiny). Při dvou nebo tří denní návštěvě se lze ubytovat přímo v obci Hrabovo, u dolní stanice kabinkové lanovky. Při čekání na nejrychlejší spojení Pendolinem do Čech v 16:53 a po několikadenním lyžování nabídně zázemí útulná nádražní restaurace Mariett v Ružomberku.

PARK SNOW Donovaly

Druhým partnerským skiareálem ve Velké Fatře jsou Donovaly, kam je možné dojet přes noc pohodlně a bezpečně přímým lůžkovým vozem EuroNight Slovakia, z B. Bystrice navazuje po půl hodině autobus přímo do

areálů PARK SNOW Donovaly. Středisko nabízí většinu z 11 km sjezdovek střední (červené) a lehčí (modré) náročnosti. Na naše poměry je poloha skiareálu ryze horská – od 910 m do 1402 m k horní stanici lanovky na Nové hoří, odtud se spouští přes 2 kilometry dlouhá sjezdovka č. 1 nebo 9. Lyžařské svahy na Záhradišti jsou určeny pro méně náročné lyžaře a nabízejí dostatek prostoru. Dvoudenní lyžování se slevou ČD Ski vyjde na 41 euro, tří denní skipas pouze na 60 euro na jednoho lyžaře. Oba fatranské skiareály lze pojmout společně, z Donoval do Ružomberka trvá cesta autobusem 35 minut.

Sjezdovky pod Soliskom

Legenda o Andělovi na horách, který se vydal před více než půl stoletím na Solisko na Štrbském Plese, je už spíše filmem pro pamětníky, proto se raději zaměříme na to, co tento poklidný tatranský skiareál s nejkrásnějšími výhledy a kulisou Vysokých Tater nabízí (majestátný Kriváň 2494 m nepřehlédne nikdo). Sjezdovky vysokohorského charak-

teru od 1400 do 1840 m přinášejí kvalitní lyžování na jižně orientovaných svazích. Červená 3,5 kilometrů dlouhá sjezdovka Solisko I a Esíčko nabídně svižné, v horní části prostorné lyžování s neopakovatelnými výhledy. Od horské chaty pod Soliskom vede 1,2 km dlouhá sjezdovka Furkota s pohodlnou šestisedačkou. Aprě ski (zábava po lyžování) při západu slunce na chatě pod Soliskom nezklame žádného náročného ani rekreačního lyžaře. V tomto skiareálu obdrží cestující ČD při zakoupení jízdenky s cílovou stanicí Štrba unikátní kód na nákup zvýhodněného denního skipasu prostřednictvím Gopassu. Tento rok poprvé zastavuje ve stanici Štrba spoj SC Pendolino Košičan, cesta do Vysokých Tater je tak nejrychlejší v celé historii. ■

Cestující ČD mají v rámci projektu ČD Ski možnost lyžovat ve skiareálu Ružomberok - Malinô Brdo od 15. do 29. ledna a od 27. do 28. března ještě výhodněji! V časopisu Snow 93 najdou skipas 1+1 zdarma (více na www.skipas-zdarma.cz).
Více na www.cd.cz/cdski.



Foto Skatesort Buková hora



ČD pro vás
+ Železničář
600 Kč

Železničář mění tvář

Dvaadvacet let končila výroba každého vydání Železničáře v tiskárně přeložením formátu na dvě poloviny, aby se vůbec vešel do schránek. S ročníkem 2016 změní Železničář výrazně svou tvář a stane se z něj plnohodnotný časopis formátu B4 s pozměněným grafickým pojetím a lehce modifikovanou strukturou na 24 stranách. Zvolený formát B4 (větší A4) bude nejen méně diskriminační vůči vašim spolucestujícím, ale umožní nám flexibilněji nakládat nejen s textem, ale zejména s obrazovým materiálem. To zásadní se však nemění, stále vám bude každé dva týdny přinášet důležité informace i zajímavosti ze světa železnice. Nebude samozřejmě chybět historie stejně jako současnost, rozhovory s osobnostmi z oboru ani příběhy lidí, kterým se fenomén železnice do života zapsal různými způsoby.

Roční předplatné Železničáře činí 475 Kč. Objednat si můžete také výhodné roční předplatné ČD pro vás a Železničáře za 600 Kč (sleva přes 20 %). V rámci předplatného získáte navíc 6 oboustranných plakátů. Objednávku lze jednoduše provést na webových stránkách www.cdprovas.cz v sekci předplatné nebo na adrese redakce.

INZERCE



Because We Care

m2c

OSTRAHA | ÚDRŽBA | ÚKLID

HLEDÁME NOVÉ KOLEGY

NABÍZÍME VÁM

- ▶ Práci ve stabilní společnosti
- ▶ Pracovní poměr na dobu neurčitou
- ▶ Možnost kariérního růstu
- ▶ Pravidelnou mzdu, bohatý systém benefitů

Aktuální volné pozice můžete sledovat na www.m2c.eu v sekci KARIÉRA

STIPENDIJNÍ PROGRAM ČÉDÉS

HLEDÁME nové strojvedoucí a vlakvedoucí

Zajímá tě železnice? Pokud ano, zašli svoji přihlášku do Stipendijního programu ČÉDÉS a uplatni se jako strojvedoucí nebo vlakvedoucí.

České dráhy vyhlášují 8. běh výběrového řízení do programu ČÉDÉS. Jde o program, který podporuje studium a rozvoj odborných dovedností žáků partnerských středních škol. Stipendijní program ČÉDÉS je určen pro žáky, kteří mají zájem o železniční dopravu a chtějí najít pracovní uplatnění na technické a provozní pracovní pozici.

V rámci stipendijního programu žák získá finanční výhody a další zajímavé bonusy.

O stipendijní program se mohou ucházet žáci 9. ročníku základní školy a žáci, kteří již na partnerské škole vybraný maturitní obor studují.

Co nabízíme

- měsíční příspěvek na studium
- příspěvek na učební pomůcky
- příspěvek na ubytování v domově mládeže
- jízdní výhody
- profesní a osobnostní růst
- odbornou praxi v provozu ČD
- jisté pracovní uplatnění

Co čekáváme

- dobré studijní výsledky na střední škole
- úspěšné absolvování maturitního oboru na partnerské střední škole
- úspěšné složení odborných zkoušek ČD
- výborný zdravotní stav
- samostatnost, spolehlivost a odpovědnost



- schopnost pracovat v týmu
- nástup do pracovního poměru k ČD

Přihlášku do Stipendijního programu ČÉDÉS je možné posílat do 28. února 2016. Další aktuální informace, podmínky výběrového řízení a přihlášku ke stažení najdeš na stránkách www.ceskedrahy.cz/kariera.

V případě dotazů nás kontaktuj e-mailem na stipendium@gr.cd.cz nebo telefonicky na 972 232 763. ■



Kam na školu

Seznam partnerských škol, na kterých je možné studovat vybraný maturitní obor se stipendijním programem:

Střední průmyslová škola Edvarda Beneše a Obchodní akademie, Břeclav
www.spsbv.cz

VOŠ a Střední škola technická, Česká Třebová
www.vda.cz

Střední škola, České Velenice
www.sscv.cz

VOŠ a Střední průmyslová škola strojní, stavební a dopravní, Děčín
www.prumkadc.cz

Střední odborná škola, Nové Město na Moravě
www.sos-nmor.cz

Střední škola technická a obchodní, Olomouc
www.kosinka.com

Střední škola technická a dopravní, Ostrava Vítkovice
www.sstd.cz

VOŠ a Střední průmyslová škola dopravní, Praha 1
www.spsdmasna.cz

Střední škola elektrotechniky a strojírenství, Praha 10
www.ssesp10.cz

Jsme JINÁ GENERACE Evropanů

Cestují po celém světě a plánují si otevřít v pořadí již čtvrtý ateliér, tentokrát v Číně. Architekti Ondřej Chybík a Michal Křištof slaví na svůj nízký věk významné úspěchy, jedním z nich je třetí místo za český národní pavilon na Světové výstavě EXPO 2015 v Miláně.



Hodně inklinujete k zahraničí. Hraje roli i to, že jste tam studovali?

O. CH.: Při studii v Curychu jsem poznal nemalou skupinu spolužáků a mentorů, která neustále pracuje na řadě mezinárodních projektů. Zrovna nedávno jsem úplně náhodou potkal v čínském Šen-čenu své učitele, s kterými jsme se bavili o tom, jak se nám daří, a hned jsme se dohodli na možné spolupráci. To nám hodně pomáhá.

M. K.: Pro Čechy a Slováky nejsou práce a život v zahraničí úplně typické. My nejsme mořeplavci, jako jsou Italové, Holanďané, Portugalci, Angličané, kteří mají objevování nového hluboko v sobě. Nejglobálnější ateliéry jsou často z těchto zemí. Architektura je tam braná jako vývozní kulturní artikl. V našem prostředí je cestování a život v zahraničí poměrně nová věc, která vyplývá z pádu socialismu a ze vstupu do Evropské unie. Například programy Erasmus anebo Leonardo umožňují studentům žít anebo pracovat rok nebo dva kdekoli v Evropě. My jsme už jiná generace Evropanů, pro kterou je úplně běžné, že často létá a má kamarády po celém světě.

Co českému architektonickému prostředí chybí ve srovnání se zahraničím?

M. K.: Architekti se všude snaží vytvořit co nejlepší díla a co nejlepší životní prostředí. Každá krajina má svá pozitiva a negativa. Třeba v Číně se dělají obrovské zakázky, na které je ale málo času a kvalita práce je také velmi nízká. Je to krajina velkých příležitostí. Častokrát se o něčem inovativním v Evropě jen hovoří na akademické půdě a v Číně se to opravdu realizuje. Sami čínští architekti říkají, že velké projekty jsou super, ale na druhé straně jim chybí to, co máme v Evropě.



Vítězný návrh pavilonu České republiky na světové výstavě EXPO 2015 v Miláně. Foto Lukáš Pelech

Takže se dá říct, že české prostředí má naopak výhody?

M. K.: U nás je trochu víc času a také je větší tradice v architektuře a v řemesle. Města tu vznikala stovky let, když to porovnáme například s Čínou, tak většina milionových měst je postavena z rybářských vesnic za posledních 30–40 let. Nová architektura u nás je nadstavbou hodnot, které vznikly v minulosti. Mohou tak vznikat domy, které vydrží 100 let, mají kvalitní detaily, materiály. V Česku se v posledních letech dají najít dobří architekti i investoři, kteří jsou ochotni zvyšovat kvalitu moderní architektury. Bohužel je tu problém u veřejných staveb, kde je nastavený zákon tak, že vyhrává nejnížší cena za projekt i realizaci. Tím je většina veřejných zakázek odsouzena k tomu, aby byla nekvalitní. Až na pár výjimek, které jsou výsledkem veřejných architektonických soutěží.

O. CH.: Za těch 26 let tady vznikla skupina dobrých soukromých investorů, kteří si uvědomují, že pro to, aby byla efektivita celkové investice do výstavby co nejvyšší, musí dům výborně vypadat, musí skvěle fungovat

a musí být zasazený do kontextu místa a města. Jinými slovy chápou, že práce architekta jim zajistí maximální možné zhodnocení kvality lokality a domu v ní umístěném. Ale stát se chová hloupě, jako by to neviděl. Je tu jen pár jedinců, kterým se podařilo vytvořit malé zázraky, jako je Litomyšl, kam tehdejší starosta pozval nejlepší architektky z regionu, aby navrhli skvělé domy. V poslední době jsme se setkali s několika představiteli menších měst a obcí, kteří se snaží o podobné, což je dobrá tendence. Ale ve srovnání s dalšími evropskými státy to je stále málo.

Ondřej Chybík (30)

Narodil se v Brně. Po studiích architektury v Brně a Štýrském Hradci v Rakousku absolvoval postgraduální studium urbanismu na ETH Curych ve Švýcarsku. Působil ve vídeňském ateliéru PPAG. Je držitelem Ceny rektora VUT v Brně. V roce 2015 ho zařadil časopis Forbes do svého pravidelného žebříčku třiceti nejúspěšnějších Čechů pod třicet let.

Jste pravidelnými cestujícími vlakem. Co byste na železnici zlepšili?

O. CH.: Musím říct, že za posledních pět let se neuvěřitelně zlepšila kultura cestování vlakem. My jezdíme dvakrát týdně ve směru Praha – Brno a vždycky si vybíráme railjet, protože to je parádní cestování. Ale co tady zatraceně chybí, jsou rychlovlaky.

M. K.: Na druhé straně jsou tady tratě nejlépe zařízené a hodně malých vesniček je velmi dobře napojených na železniční síť. V poslední době na takových místech ustoupily autobusové linky, ale vlaky tam stále ještě dobře fungují. Mně spíš vadí, že ve vlaku vypadává signál a špatně anebo vůbec není dostupná wi-fi.

Vytvořili jste celkový architektonický návrh nové pražské čtvrti Waltrovka, který výrazně zkrášlí okolí Jinonic. Jak jste se k takovému projektu dostali?

O. CH.: Jednalo se o vyzvanou soutěž, kam se nemůže přihlásit každý. Funguje tak, že si developer vybere pět až deset ateliérů, které osloví. Vyzvané soutěže jsou ve srovnání s těmi veřejnými dobré proto, že práci s investorem konzultujete. Navrhujete pro konkrétního klienta konkrétní stavby a urbanismus. Při veřejných soutěžích je v zájmu anonymity

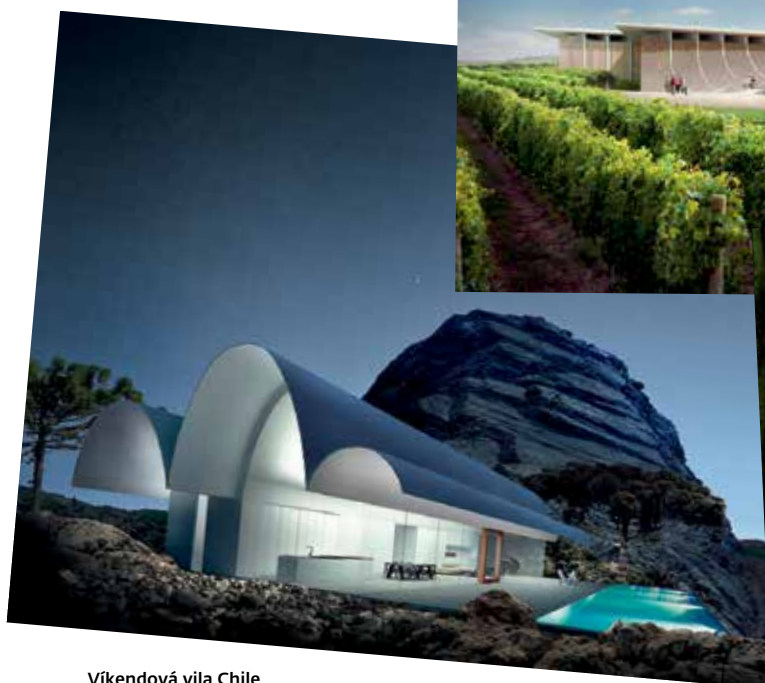
konzultace s vypsovatelem nemožná, často se tak stává, že po skončení soutěže je třeba projekt hodně měnit.

M. K.: Byla to pro nás příležitost dělat velký projekt, šance navrhnout novou čtvrť a nastavit kvalitu pro celé území a okolí. Dřív to bývala fabrika a vlastně jeden velký plot, za kterým pracovalo pár lidí. A teď bylo možné zbouráním plotu otevřít celé území pro lidi a propojit Vidouli s Dívčími hrady novou zelenou spojnici v podobě nového parku v centru Waltrovky. Zeleň zároveň odděluje jednotlivé etapy a vytváří hlavní kvalitu bydlení na hranici mezi parkem a polosoukromým dvorem.

Michal Křištof (29)

Pochází z Kláštoru pod Znievom na Slovensku. Po studiích v Brně a Bruselu působil v kanceláři Bjarke Ingels Group – BIG v dánské Kodani. Je také držitelem Ceny rektora VUT v Brně. V roce 2010 založil společně s Ondřejem Chybíkem architektonické studio CHYBIK+KRISTOF ARCHITECTS & URBAN DESIGNERS se třemi ateliéry – v Praze, Brně a Miláně.

Vinařství Lahofer
vizualizace © CHYBIK+KRISTOF ARCHITECTS & URBAN DESIGNERS



Víkendová vila Chile
vizualizace © CHYBIK+KRISTOF ARCHITECTS & URBAN DESIGNERS



Waltrovka
vizualizace © VIZArch

BlueTrains

úvod

galerie

připravujeme

diskuze

RegioShark

Dvoudílné motorové jednotky řady 844, provozované pod obchodním jménem RegioShark, se rychle zabydly na hlavních regionálních tratích Ústeckého, Karlovarského, Pardubického, Olomouckého a Zlínského kraje. Částečně nízkopodlažní jednotku, jež evokuje svým dynamickým vzhledem obávaného mořského predátora, si České dráhy v počtu 31 kusů objednaly v letech 2011-2013 u polského výrobce Pesa Bydgoszcz, který tento model dodává i do sousedního Německa. Rozšířená možnost přepravy je zde zastoupena v podobě pěti háků na kola a dvěma místy pro vozíčkáře. Ti mohou využívat i bezbariérové WC. ■



Oddíl 2. třídy



Oddíl 1. třídy

Základní technické údaje

Označení	844
Počet vozidel	31
Max. rychlost	120 km/h
Výkon/tažná síla	2x 390kW
Míst k sezení	240 (z toho 9 míst 1. třída)
Rozšířená přeprava	5 kol / 2 inval. vozíky



Stanoviště strojvedoucího



JUNIOR PROGRAM ČD

AHOJ HOLKY A KLUCI!

Rok se s rokem sešel a já bych vám chtěla opět moc a moc a moc poděkovat. Divíte se možná proč, ale všichni máme velikou radost, že se vám líbí časopis Můj vláček, Dětské jízdenky, Elfíkův web, Elfíkovy časopisy, soutěže a samozřejmě Elfík! Je to vidět z vašich dopisů a obrázků, za které vám ještě jednou moc děkujeme.

Stejně jako v loňském roce i letos se moc těšíme, že se spolu uvidíme na společných akcích, třeba v Kinematovlaku, tedy báječném kinu na kolejích, v zoologických zahradách, kam každý chodí velmi rád, nebo v Cyklohráčku, který bude i letos jezdit z Prahy do Slaného, a vy si v něm budete moci opět hrát.

Tam všude budete moci potkat slona Elfíka a jeho psiho kamaráda Čendu. A nově se s nimi a jejich novými kamarády Natálkou a Karlíkem můžete potkat ve vozech s dětským kinem a podívat se na jejich výlety, na které jezdí jak jinak než vlakem.

Za České dráhy vám přeji v roce 2016 hodně krásných zážitků při cestování vlakem a prima chvíle s Elfíkem a jeho kamarády.

Manažerka Junior programu ČD Elen Mátéová



křížovka

Víte, milé děti, jak se jmenuje železniční dráha ve Švýcarsku, která je považována za jednu z nejúžasnějších železnic světa? Náповědu najdete v rubrice Železnice.

Oranžové ovoce

Malý gumový míček

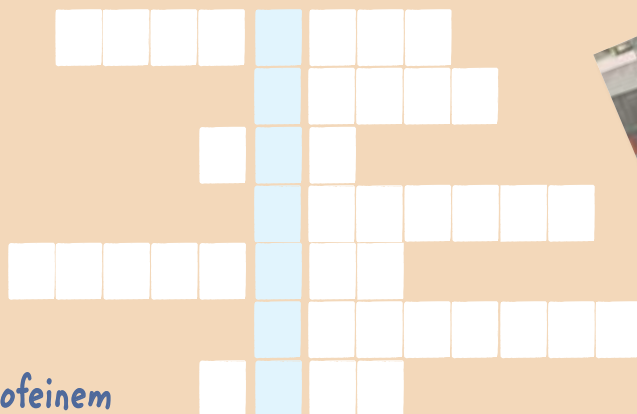
Prášek na uzdravení

Holandská květina

Poslední den v roce

Krteček nosil

Horký černý nápoj s kofeinem



Vyluštěnou tajenku zadejte do formuláře na www.cdprovas.cz do 21. ledna 2016. Tři z vás, kteří správně odpovědí, získají rodinnou vstupenku do Království železnic.



SOUTĚŽ PRO CHYTRÉ HLAVY

15% 10%
20% 20% 50%
10% 15%
10%

1 Ředitelkou kterého divadla je Eva Kejkrťová Měřičková?

- A Divadla Na zábradlí
- B Dejvického divadla
- C Divadla Husa na provázku

2 Jak se jmenuje nejstarší kamenná církevní stavba na českém území, která byla postavena v Levém Hradci?

- A chrám sv. Barbory
- B kostel sv. Salvátora
- C rotunda sv. Klimenta

3 Který lom založený v roce 1939 se nachází u Zbečna?

- A Sýkořice
- B Mexiko
- C Bělce

4 Jakou slevu získáte díky nabídce ČD Ski na jednodenní skipasy v partnerských skiareálech v České republice?

- A 10 %
- B 15 %
- C 20 %

5 Jak se nazývají dvoudílné motorové jednotky řady 844?

- A RegioShark
- B RegioSpider
- C RegioPanter

6 Který článek v tomto čísle vás nejvíce zaujal? *

* Na tuto otázku je nutné odpovědět, její správnost se však neposuzuje.

Soutěžit můžete na www.cdprovas.cz, kde vyplníte příslušný formulář, nebo své odpovědi zasíláte poštou do 21. ledna 2016. Nezapomeňte uvést svůj e-mailový kontakt nebo zpětnou adresu.

Adresa:
Redakce ČD pro vás
České dráhy, a.s.
nábř. L. Svobody 1222, 110 15 Praha 1
Na obálku napište PRO CHYTRÉ HLAVY.

Tři správné odpovědi odměníme Kilometrickou bankou ČD – poukazem na volné cestování vlaky ČD v hodnotě 2 200 Kč – a další tři z vás obdrží poukázky do obchodní sítě PONT v celkové hodnotě 1 000 Kč.

Výherci z minulého čísla:

KMB: Jindřich Vrbský, Vojtěch Roule, Miroslav Durda
PONT: Anna Tomschiková, Rudolf Jaromíš, František Roubík

Správné odpovědi z minulého čísla:

1 – Jitka Čvančarová, 2 – Šumavské moře,
3 – borůvky, 4 – InterPanter, 5 – 1 000

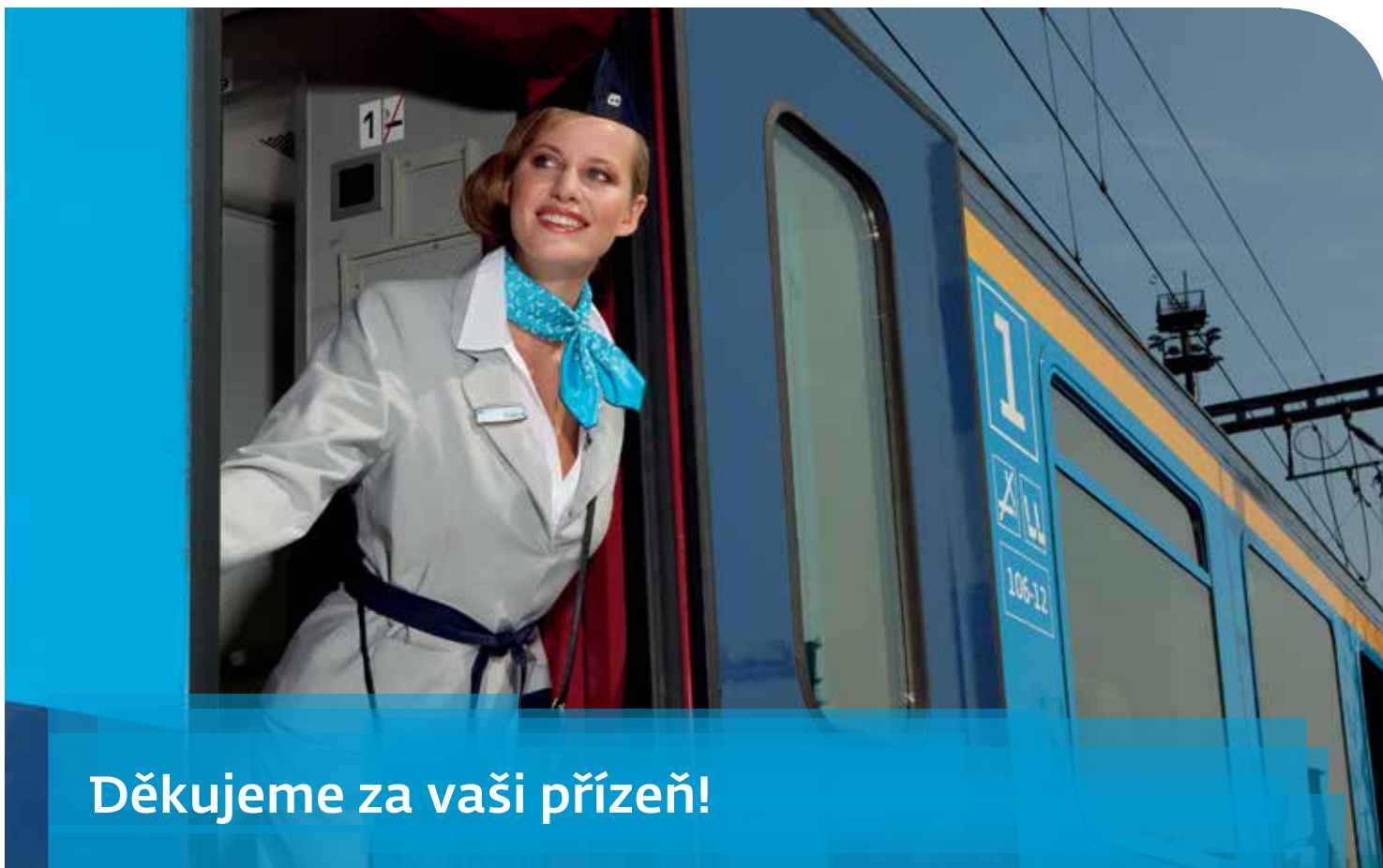
Kompletní pravidla soutěže najdete na www.cdprovas.cz.



Hrajte o tři Kilometrické banky ČD za 2 200 Kč a o tři poukázky v hodnotě 1 000 Kč do obchodní sítě PONT.



VŠE PRO NAŠE ZÁKAZNÍKY



Děkujeme za vaši přízeň!

Po celý rok 2015 jsme se snažili, aby byla vaše cesta lepší každý den!

- pokračovali jsme v nasazování moderních vlaků
- zvýšili jsme počet vlaků s WiFi
- zlevnili jsme cestování do zahraničí
- zavedli jsme nový věrnostní program ČD Body
- připravili jsme celou řadu dalších novinek pro příjemnější cestování

**Cestujte s námi i v roce 2016
a nechejte se překvapat dalšími novinkami!**

VLAKEM Z PRAHY DO NĚMECKA ZA AKČNÍ CENY

Zajed'te si užít
povánoční slevy!

Berlín
od 386 Kč/
14 Eur

Drážďany
od 248 Kč/
9 Eur

Platí od 9. 1. do 14. 2. 2016, jízdenky v prodeji již nyní. Předprodej jízdenek je ukončen 1 den před odjezdem.
Ceny mezinárodních jízdenek jsou pevně stanoveny v eurech a na koruny se přepočítávají dle platného jednotného železničního kurzu.

www.cd.cz/eshop

České dráhy
Národní dopravec