

BRNO Salina

B | R | N | O |
2 | 2016

www.salina-brno.cz

MĚSÍČNÍK JAKO BRNO! Z D A R M A

VIDA!

Zábavná věda táhne

STR. 10-11



**NOVÉ CENTRUM HUDBY
BUDE ŽÍT**

VE DNE I V NOCI

STR. 2-3

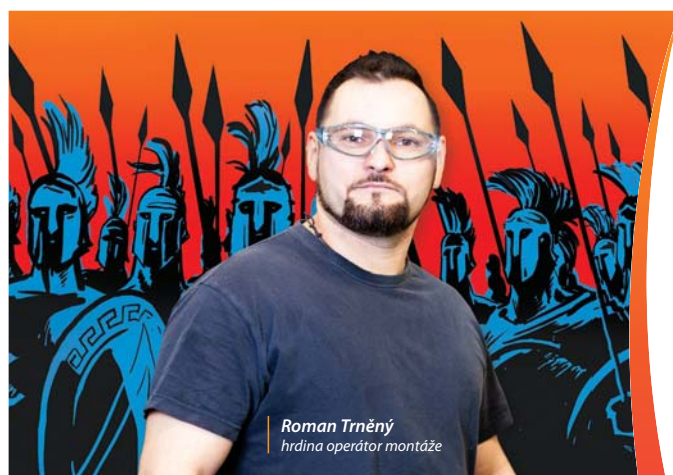
**I SUDOKU ŽÁDÁ
POCTIVÝ TRÉNINK**

STR. 7

**DPMB: ROK 2016
A VÝROČÍ BRNĚNSKÉ
DOPRAVY**

STR. 18

inzerce



Roman Trněný
hrdina operátor montáže

Pojďte vyrábět ty nejlepší dveře do vlaků, tramvají a metra

Staňte se hrdinou, získejte respekt a buďte sám sebou

Umíte řemeslo? Chcete odvádět skvělou práci? Máte odvahu dělat nové věci? Tady v Brně se o vás postaráme a získáte cenná privilegia:

- **Vyděláte si více než jinde.** I začínající operátor montáže má v IFE 20 000 Kč měsíčně.
- Zdarma vás budeme vozit autobusem do práce, zaplatíme polovinu každého oběda, vypereme vám pracovní oblečení.
- Můžete říkat napřímo, co si myslíte. Názory zaměstnanců nás totiž opravdu zajímají.
- V práci budete mezi svými. U nás drží lidé při sobě a tvoří skvělou partu.

Tel.: 606 044 901

www.ife.jobs.cz

IFE Innovations
For
Entrance Systems

Hudební Lahůdky

23. 2. 2016 19:30

Mendlův refektář,
Mendlovo nám. 1a, Brno

**E. M. – slzy
Eliny Makropulos
(1585–1922)**

Scénická kompozice pro
soprán, loutnu a sólový
tánc inspirovaná
divadelní hrou K. Čapka
Věc Makropulos.

V programu zazní skladby J. Dowlanda, C. Monteverdiho,
G. Gastoldiho, H. Purcella, W. A. Mozarta, R. Schumanna,
K. Weilla, A. Pärta a dalších.

Účinkují: C. Eibenová, A. Miltnerová, J. Čížmář

režie: M. Švecová

www.hudebnilahudky.cz

Měsíčník pro příjemné cestování městskou dopravou v Brně

Vydává: Dopravní podnik města Brna, a.s., Hlinky 151, 656 46 Brno, IČ: 2550 8881

Redakce: Redakce Šalina, Hybešova 59, 602 00 Brno, tel.: 543 232 034,

www.salina-brno.cz, e-mail: redakce@salina-brno.cz.

Redakční rada: Předsedou je Mgr. Ondřej Holík, vedoucí odboru Kanceláře primátora města Brna, místopředsedou Vít Prýgl (DPMB). Členy rady dále jsou: Ing. Miloš Havránek, Mgr. Luděk Kocman a Barbora Lukšová (DPMB), Ing. Tomáš Večeřa (CCB), PhDr. Juraj Groch a PhDr. Jiřina Veselá (APC).

Inzerce přijímá: CCB, spol. s r.o., Okružní 19, 638 00, Brno, tel.: 545 222 779,
e-mail: inzerce@salina-brno.cz.

Grafické zpracování: Grafické studio CCB, spol. s r.o., Okružní 19, 638 00, Brno

Distribuce tohoto čísla od 30. 1. 2016. / Redakční uzávěrka 25. 1. 2016. / Příští číslo vychází 5. 3. 2016.

Náklad 50 000 výtisků - ZDARMA - MKČR E 13922

inzerce

Nový sál spojí s Besedním domem

Nový koncertní sál vyrostě na rohu Besední
a Veselé ulice. Vizualizace: M1 architekti



Po letech přešlapování se výrazně pohnul kupředu projekt nového koncertního sálu v Brně. Na rohu Besední a Veselé ulice dělníci pracují na jeho první etapě – podzemních garážích, které mají být hotové na podzim příštího roku. Práce na výstavbě první etapy

JKC – podzemních garáží, jejichž investorem je městská firma Brněnské komunikace, byly zahájeny v loňském roce. „Nyní je dokončován archeologický průzkum a pokračuje se hloubením stavební jámy,“ přiblížil generální ředitel společnosti Ing. Luděk Borový.

--- VYKUPUJEME! ---

KDE: ul. Kopečná 238/18, Brno střed – Staré Brno, 602 00 >> obchod v přízemí, vchod z ulice (dostupnost tramvají č. 10 na zastávku Nové Sady-smyčka nebo ze zastávky Nové Sady)

VÝKUPNÍ DNY: každé úterý 9.00–17.00 hodin

- natahovací náramkové a kapesní hodinky pánské i z obecného kovu a nejdoucí (např. PRIM, SPARTAK, ORLÍK, ETERNA, DOXA, MOVADO, GUB, GLASHÜTTE, LEMANIA, LONGINES, BREITLING, GLICINE, HEUER, IWC SCHAFFHAUSEN, HELVETIA, MINERVA, OMEGA, UNIVERSAL-GENEVE, ZENITH a další značky)
- pohlednice měst a obcí, žánrové pohlednice, známky, dopisy a jiný filatelistický materiál i celé sbírky, pozůstalosti
- staré fotografie (kabinetky), staré kalendáře, plakáty
- pivní etikety, pivní tácky, pivní vršky, staré pivní lahve
- vlakové lepenkové jízdenky, staré jízdní řády do roku 1990
- telefonní karty, turistické štítky, svaté obrázky, svátostky
- odznaky, medaile, vyznamenání (Sokol, Skaut, čestné odznaky, veškeré vojenské, sportovní, aj.)
- mince, bankovky ČR, tuzexové poukázky (tzv. Bony), bankovky z celého světa, účelové známky, žetony, staré losy
- různé staré pozvánky, účtenky, faktury a jiné tiskoviny (např. reklamní, propagační, aj.)
- staré smaltované reklamní cedule
- stará plastová a plechová československá autička vyrobená do roku 1990 (autička na setrvačnici, na bovden, na klíček)
- fotografie umělců, státníků, sportovců a jejich podpisy
- propagační letáky a plakáty z dob socialismu (1. Máj, Ať žije KSČ, atd.)
- staré zapalovače, tabatěrky, cigaretové špičky
- veškeré věci vojenského charakteru: po české, německé nebo Rak.-Uhers. armádě, helmy, opasky, uniformy, dalekohledy, kompas. Dále... metály, vojenské odznaky + dekrety a průkazy, odznaky vojenských učilišť a škol.
- šperky s českým granátem, stříbrné šperky všeho druhu
- celé sbírky, pozůstalosti a jiný sběratelský materiál

!!! PLATBA IHNEDE V HOTOVOSTI !!!

**Bližší informace na tel.: 603 819 750, e-mail: sberatelstvisro@seznam.cz
Sběratelství s.r.o., Valašská Polanka 103, 756 11 Valašská Polanka,
provozovna: ul. Kopečná 238/18, Brno střed – Staré Brno, 602 00**

prosklená lávka



Aktuální informace a zajímavosti o projektu najdete na facebookovém profilu Sál pro Brno a na www.salprobrno.cz

Brněnští filharmonici o sál usilují několik desetiletí. Na podium Besedního domu se totiž celý orchestr nevejde a může tam hrát jen v komorním obsazení. Proto často koncertuje v Janáčkově divadle, jenže tam zase nemá vhodné akustické podmínky. Více než stoletné těleso evropské úroveň tak zkouší i hraje v nevhovujících

podmínkách. „Na konci loňského roku brněnští radní schválili aktualizaci investičního záměru stavby. Na jaře nás tedy čeká výběrové řízení na zpracovatele projektové dokumentace a podkladů pro stavební řízení,“ uvedla PR manažerka projektu Kateřina Konečná. Pokud vše půjde podle plánu, mohla by být stavba hotová ke konci roku 2019.



Archeologové na místě našli základy domů ze 13. století. Nyní je střídají stavebníci, kteří pracují na převrtávané stěně. Ta zabrání případnému sesuvu půdy.

Nejen večer, centrum bude žít i přes den

Nový sál má spojit s Besedním domem, kde nyní filharmonie sídlí, prosklená lávka. „Chceme v samém srdci Brna vytvořit příjemný hudební komplex, který se lidem neotevře jen večer, ale bude žít i přes den,“ informovala ředitelka Filharmonie Brno Marie Kučerová. Od nového sálu si slibuje především to, že posluchači díky skvělé akustice ocení kvalitu orchestru. A že přiláká i špičkové zahraniční umělce, které nyní město nemá kam zvát. Nový sál nabídne kapacitu 1250 míst a celkové investice dosáhnou 1,3 miliardy korun. „Pokud se nám vše podaří, stane se sál jednou z nejvýznamnějších kulturních staveb za několik posledních desetiletí, nejen v České republice, ale i v Evropě,“ konstatovala Kučerová.

Finanční náročnost tohoto projektu přesahuje rámec statutárního města Brna, a proto je v závěrečné fázi příprava Memoranda o spolufinancování mezi Ministerstvem kultury ČR, Jihomoravským krajem a statutárním městem Brnem. Projekt také podporuje řada významných osobností společenského a kulturního života, např. rektor Masarykovy university Mikuláš Bek, rektor JAMU Ivo Medek, hudebník Jiří Stivín, dirigent berlínského symfonického orchestru sir Simon Rattle, generální ředitel České filharmonie David Mareček nebo dirigent symfonického orchestru v Bamberku Jakub Hruša. Patronkou projektu je světová mezzosopranistka Magdalena Kožená. ■ (sal)

Anketa

Těšíte se na koncerty v novém centru?



Zdeněk Junák

herec Městského divadla Brno ANO. Těším se. Jsem rád, že se konečně hnuly „ledy“ a brněnská

filharmonie bude mít svůj důstojný koncertní dům. Zaslouží si to nejen oni, ale také my, návštěvníci, a v neposlední řadě i naše město Brno.



Mirka Topinková Knapková

olympijská vítězka ve skifu LOH 2012 ANO, těším se. Můj život je sice pře-

vážně spojený se sportem, ale s radostí se občas ve volnu odreaguji kulturou. Jsem ráda, že nové koncertní centrum bude zrovna v Brně.



Ivo Možný

sociolog Všimil jste si, že v auditoriu koncertů vážné hudby jsou ve výrazné převaze

ženy? A chováám podezření, že v dobré polovině párů přítomné pány vyvedly jejich dámy. Krásnou koncertní síň jim přejí z celého srdce!



Šimon Ryšavý

knihkupec a nakladatel ANO. Těším se nejen na koncerty, ale i na procházky

tímto centrem brněnské kultury a na dobrou kávu se zákuskem... Již aby toto koncertní centrum zasahovalo do našich plánů a ovlivňovalo kulturní povědomí nás všech. Díky za něj!

inzerce

Zvolte BRNĚNSKÉ UDÁLOSTI ROKU 2015!

Začátek roku 2016 přináší vhodný čas na rekapitulaci zajímavých momentů a událostí, které v průběhu roku 2015 hýbaly Brnem. Objektivně vybrat ty, které nejvíce zasáhly do života řady z nás či celého města, není jednoduché. Proto dáváme možnost vám, našim čtenářům, rozhodnout, která z událostí podle vašeho názoru patří mezi ty „nej“.

Na stránkách www.iBrno.cz můžete dát hlas až pěti událostem. Také můžete prostřednictvím e-mailu redakce@iBrno.cz nominovat vlastní události. Nominace je zcela otevřená a bude průběžně doplňována na základě podnětů hlasujících.

Vyhrajte 60 cen!

Každý hlasující bude automaticky zařazen do slosování o 30 ročních předplatných časopisu Brno Business & Style a 30 zajímavých knih!

Hlasujte na www.iBrno.cz

Výherci prvních deseti knih: Zuzana Brlejová, Nikol Svojanovská, Renata Jopková, Jiří Koráb, Milena Šebestová, Eva Slámová, Pavel Koska, Ruda Bedna, Jana Kubalová a Jaroslav Malounek. Všem výhercům gratulujeme!

Revizoři: prevence snižuje počet „černých pasažérů“

Ve výsledcích činnosti přepravní kontroly brněnského dopravního podniku se v roce 2015 stejně jako v roce předchozím projevila opatření ke zvýšení pořádku a bezpečnosti ve vozidlech a opatření ke zvýšení efektivnosti procesu vymáhání přírážek k jízdnému a také ke zvýšení efektivnosti vlastní výkonu přepravní kontroly. Důležitým opatřením je vylčení části revizorů do preventivní složky – jedním z jejích hlavních úkolů je cestujících bez platného jízdního dokladu do vozidla vůbec nepustit.

Oproti předchozím rokům došlo v letech 2014 a 2015 k poměrně výraznému snížení počtu zjištěných cestujících bez platného jízdního

dokladu. Mimo již zmiňovaného fungování preventistů má na tomto poklesu výrazný podíl i zvýšení přírážky k jízdnému od 1. září 2013 a stabilní ceny předplatných jízdenek. K poslední změně cen jízdného totiž došlo na začátku roku 2012.

Rok	Počet zjištěných neplatců (v tis.)
2011	113,9
2012	110,4
2013	100,2
2014	66,9
2015	74,6

Přestože DPMB, a.s. klade velký důraz na neustálé zdokonalování svých pracovníků, k čemuž u revizorů patří také dovednost vyjednávání, bezkonfliktního řešení složitých

a mezních situací a dokonalé ovládnutí asertivity, dochází občas k napadení revizora cestujícím bez platného jízdního dokladu s následnou pracovní neschopností revizora. Po nárůstu počtu takových úrazů v letech 2007 a 2008, kdy bylo zraněno nejvíce revizorů v historii dopravního podniku (2008 – třicet případů), došlo v dalších letech k výraznému snížení počtu úrazů, způsobených napadením cestujícími bez platné jízdenky. V minulém roce to byl historicky nejnižší počet – „pouze“ 2 úrazy, čímž pokračuje trend z minulých let. Na tomto příznivém vývoji má svůj podíl i rozhodnutí Nejvyššího správního soudu z roku 2009, které vyjasnilo pravomoci revizorů a rovněž zavedení nahrávání revizorů při výkonu jejich práce.



Zajímá nás i věková struktura cestujících, kteří nejsou ochotni platit za dopravu. V roce 2015 došlo oproti minulým letům k mírnému nárůstu zastoupení cestujících do 25 let mezi neplatci. Ve srovnání s minulými roky se zastoupení cestujících do 18 let mezi neplatci mírně zvýšilo z 6 % na 7 % a v kategorii 18 – 25 let z 27 % na 29 %. Naopak v roce 2015 klesl počet neplatců ve věku mezi 40 – 60 lety.

■ Vít Prýgl

vedoucí tarifního odboru DPMB, a.s.

Vaše data jsou v bezpečí

Dopravní podnik města Brna dosáhl na certifikát ISO 27001 Systém řízení bezpečnosti informací. Stal se tak prvním dopravním podnikem v zemi, který se tímto certifikátem může pyšnit. Dodržování zásad normy ISO 27001 je garancí, že se s informacemi v DPMB nakládá podle předem stanovených pravidel a osobní údaje přepravovaných osob jsou v naprostém bezpečí.

A to nejen údaje v informačních systémech, ale i ty v listinné podobě. V praxi to znamená, že se neřeší problém bezpečnosti v momentě, kdy se něco stane, ale že DPMB učinil maximum proto, aby k úniku žádných informací nedošlo.

„S ohledem na obrovské množství informací, které tak velká firma jako je DPMB zpracovává a to včetně osobních údajů zákazníků a zajištění velkého množství dat souvisejících s bezpečným provozováním MHD, je získání tohoto certifikátu dobrým ohodnocením fungování firmy v těchto oblastech. DPMB se zařadil do kruhu velkých renomovaných firem, které systém jakosti ISO v těchto oblastech již mají,“ uvedl při této příležitosti generální ředitel Miloš Havránek. ■ (bar)

Seznamte se: energetický dispečink Tábor

Dopravní podnik města Brna v rámci programu „Seznamte se“ připravuje pro veřejnost seriál exkurzí do svých zajímavých provozů. Minulá exkurze vedla do trolejbusové vozovny Husovice a zúčastnilo se jí asi 300 návštěvníků. Váš zájem nás velmi potěšil a děkujeme za ukázněné chování, což nám umožnilo tak velkou návštěvu

zvládnout. Těšíme se na shledanou s vámi i příště. Kde to bude?

Další exkurze vás zavede do areálu energetického dispečinku v ulici Tábor. Jedná se o velmi zajímavé pracoviště, které mimo jiné zajišťuje řízení a sledování napájení trakční sítě, provádí operativní zásahy při výpadcích elektrického napájení

tramvajů a trolejbusů, dálkově ovládá měnirny apod. **Exkurze se bude konat v úterý 9. února 2016.** Sraz je před vstupem do budovy (Tábor 18) v **16.00 hodin**. Konečná zastávka tramvaje linky č. 3 „Tábor“ nebo zastávka trolejbusů č. x30, 34 a 36 „Spojovací“.

Srdečně zve vedení DPMB, a.s.



Svítící lucerny zvyšují i bezpečnost

Rychleji než ve většině jiných tuzemských měst opravují zaměstnanci Technických sítí Brno porouchané lucerny veřejného osvětlení. „Dlouhodobě se nám daří tzv. nesvítivost udržovat pod hranicí jednoho procenta, a to přesto, že podle smlouvy uzavřené s městem Brnem máme určenou hranici tří procent,“ uvedl provozní ředitel TSB Josef Šaroun.



Foto: Archiv TSB

Na mapě Brna je aktuálně více než 42 tisíc světelných bodů včetně slavnostního osvětlení. Převedeno na délkové jednotky se TSB starají zhruba o 1.200 km nasvícených ulic a dalších lokalit (např. cesty v parcích). Kromě toho každý rok vybuduje společnost kilometr až dva nového osvětlení, nejčastěji nové lucerny ozáří další cyklostezky či dosud neosvětlené parky, jako tomu bylo vloni například v městské části Brno-sever.

Nesvítivost kontrolují pracovníci TSB ve spolupráci se zástupci radnic brněnských městských částí průběžně

po celý rok. Při nočních kontrolách se vyhodnocuje počet nesvítících svítidel v porovnání k počtu těchto světelných bodů instalovaných v dané městské části. Následně je vyhodnocena nesvítivost v dané oblasti a poté v celém Brně. Běžné závady na veřejném osvětlení mají pracovníci TSB odstraňovat do pěti pracovních dnů, běžně to však dokáží výrazně dříve, nejdéle do tří dnů. Už více jak deset let provozují TSB bezplatnou telefonní linku 800 100 312 pro nahlášení poruch veřejného osvětlení – volat lze po sedm dnů v týdnu čtyřicet hodin denně.

Po zásadní modernizaci osvětlovacích těles, s průměrným instalovaným příkonem do 100W/svítidlo, patří Brno k nejspornějším městům v tuzemsku, s nejefektivnějším centrálním ovládáním zapínacích rozvaděčů svého druhu. Přesto se za loňský rok podařilo na základě řady různých opatření a s použitím špičkových technologií snížit spotřebu elektrické energie na úroveň před pěti lety. „Jinými slovy, přestože od té doby přibyla nová světelná místa, svítíme úsporněji,“ doplnil vedoucí střediska veřejného osvětlení TSB Dušan Piják. Více jak čtvrtina všech rozvaděčů veřejného osvětlení je vybavena regulací napětí, což přináší úsporu zhruba 20–30 procent v dané lokalitě. Prioritou však zůstává bezpečnost na všech komunikacích a v ulicích. ■ (sal)

inzerce

Zarafa se stala jedničkou roku 2016



Foto: Archiv zoo

Prvním mládětem letošního roku se v brněnské zoologické zahradě stala žirafa síťovaná. Dlouhokrká holčička se narodila se 5. ledna, po porodu vážila asi 70 kilogramů a měřila 170 centimetrů. „Matkou je nejstarší brněnská žirafí samice Janette, která v srpnu

oslaví patnáctiny a je nejen matkou, ale už i několikanásobnou babičkou,“ uvedla mluvčí zoo Monika Brindzáková. Mládě zůstává v prvních měsících s matkou odděleně od ostatních zvířat, ale už má za sebou první procházky na dvoře žirafí stáje a za příznivého počasí by mělo být k vidění i ve výběhu Safari. „Jméno malé žirafce tentokrát vybrali chovatelé, a to z návrhů našich facebookových příznivců. Anketu jsme spustili na začátku v první polovině ledna, přišlo téměř 1 200 návrhů a vítězným návrhem je jméno Zarafa. Tyto návrhy poslaly nezávisle na sobě tři dámy, které se za odměnu zúčastní krmení žiraf,“ doplnila Brindzáková s tím, že v současnosti zoo vybírá kmotry a termín křtu. Novorozené mládě přichází na svět pádem z téměř dvoumetrové výšky, přesto se už za necelou půlhodinu postaví na vlastní nohy a saje mateřské mléko. ■ (sal)

inzerce

EKOLOGICKÁ LIKVIDACE VOZIDEL

Odtah + doklad o likvidaci zdarma – ihned

Výkupní cena dle hmotnosti vozidla

Kontakt: +420 724 731 959 | IB - MET s.r.o. | www.ib-met.cz

**GALERIE
VAŇKOVKA
BRNO**

Galerie Vaňkovka představuje

2.–22. 2. 2016 jarní květinové dekorace Rozkvetlý domov
8.–28. 3. 2016 velikonoční výzdoba

jarní symfonie

MARIE KUČEROVÁ

ŘEDITELKA FILHARMONIE BRNO



www.kralovopolska.cz
532041546, 532041545
personalni@kralovopolska.cz

Vytváříme svým zaměstnancům prostředí, ve kterém zaměstnanci mohou dosahovat nadstandardních výkonů. Zaměstnanci ke svému osobnímu a profesnímu růstu mohou využít dlouholetých zkušeností společnosti, které jsou od roku 1889 založeny na tradici a neustálém rozvoji.

Společnost rovněž nabízí zaměstnancům velmi dobrou dostupnost do zaměstnání, více času na Vaši relaxaci v podobě 5 týdnů dovolené, jistotu práce, dobrý kolektiv, sociální program a ubytování.

Přijmeme

JEŘÁBNÍK / SKLADNÍK	STROJNÍ ZÁMEČNÍK
HORIZONTÁŘ CNC (HEIDENHAIN I TL 530)	DĚLNÍK DO SLÉVÁRNY (PRAXE NA KOVOOBRÁBĚCÍCH STROJÍCH)
OSTŘIČ NÁSTROJŮ (BN 102- KAMENÍČEK)	INSTALATÉR – TOPENÁŘ (VODO – TOPO – PLYN)
KARUSELÁŘ (V KOMBINACI SOUSTRUŽNÍK / VRTAŘ)	SVÁŘEČ KOVŮ (METODY 135, 111, 141)
MISTR LAKOVNY	DEFEKTOSKOPISTA – KONTROLOR JAKOSTI

PERSPEKTIVNÍ STROJÍRENSKÝ
OBOR

DOVOLENÁ NAD RÁMEC
ZÁKONÍKU PRÁCE

ZAJÍMAVÉ FINANČNÍ
OHODNOCENÍ ZÁVISLÉ NA
DOSAŽENÝCH VÝSLEDČÍCH

MOŽNOST DALŠÍHO OSOBNÍHO
A PROFESNÍHO ROZVOJE

ZÁVODNÍ STRAVOVÁNÍ

MOŽNOST PŘIZPŮSOBENÍ
PRACOVNÍ DOBY

Benefity



HELCELETKA
DŮM DĚTÍ A MLÁDEŽE

VÝPRAVA NA DRAKA

V sobotu 12. března odpoledne zveme děti z 1. až 7. třídy do parku na Kraví hoře. Helceletka zde chystá dobrodružnou akci pro děti v pohádkovém – fantasy stylu podobnou známé hře „Pevnost Boyard“. Děti hru absolvují ve skupinkách po 4–6 dětech (lze vytvořit i na místě). Každou skupinku by měl doprovázet alespoň jeden dospělý (rodič). Mezi jednotlivými stanovišti chodí skupinky volně podle mapky. Po splnění většiny úkolů se děti vydají na boj s drakem.

Těšit se můžete na postavy v kostýmech a celou řadu méně obvyklých dobrodružných aktivit: šerm bezpečnými replikami středověkých zbraní, lov pomoci luku či kuše, sestavování katapultu, hledání pokladu podle mapy, plížení, ale i různé rébusy, těžké bludiště, zkoušku odvahy, zpěv, tvoření a další.

Úkoly budou mít různé obtížné varianty podle věku dětí. Některé mohou být zajímavé i pro dospělé. Předpokládané trvání akce pro jednu družinu dětí je zhruba 2 hodiny. Jednotlivé družiny mezi sebou nesoutěží.

Akce probíhá i za nepříznivého počasí. Za silného deště se ruší.

Vstupné na akci: 50Kč / dítě.

U dětí vítáme hezké (stačí improvizované) kostýmy (rytíř, princ, princezna, kouzelník apod.). Na akci je vhodné přihlásit se předem. Přihlášení i další podrobné informace najdete na naší webové adrese: www.helceletka.cz.

Akci pro vás připravuje Helceletka – dům dětí a mládeže.

Helceletku a její pobočky v Brně najdete již několik desítek let a to na různých místech v různých lokalitách. Kromě běžných kroužků nabízíme i mnoho unikátních a velmi zajímavých činností: chovatelství a teraristika, roboti, šerm, mineralogie, dramatika, nejrůznější modeláři a mnoho dalšího.

Přidejte se k největší zaměstnanecké pojišťovně

211

ZDRAVOTNÍ POJIŠŤOVNA
MINISTERSTVA VNITRA ČR

Přestupní termín pro změnu zdravotní pojišťovny platí od 1. ledna do 31. března, mezi našimi spokojenými pojištěnci vás přivítáme od 1. července stávajícího roku.

Nabízíme spolehlivou pojistku pro vaše zdraví. Spolupracujeme s více než 25 000 lékaři a zdravotnickými zařízeními po celé ČR. Jsme otevření pro všechny, kdo stojí zejména o kvalitní zdravotní pojištění. Hradíme i tu nejmodernější a nejdražší zdravotní péči. Nabízíme spoustu bonusů pro celou vaši rodinu.

Přihlásit se můžete z pohodlí domova na www.211.cz



I sudoku žádá poctivý trénink



Foto: Archiv J. Ondrouška

► Z čísel má pozitivní vztah k jedničce, hned tři má dokonce na základě své přezdívky v mailové adrese. Čísla se zabývá denně i několik hodin, numerolog ani účetní však není. Jakub Ondroušek, na pohled nenápadný mladý muž, je totiž už po pět let mistrem republiky v sudoku a výrazných úspěchů dosáhl i na světových soutěžích. Jeho sen, stát se mistrem světa v jednotlivcích, tak rozhodně není nereálný, ani neskromný...

Vzpomínáte si na své první sudoku?

Přibližně začátkem ledna 2006. Děda měl nějakou novou zajímavou knihu s rébusy. Dal mi ji, vysvětlil pravidla, poradil, jak on luštil včera, a já se do toho pustil. Po patnácti minutách jsem vyluštil své první sudoku. O rok později už jsem na „republice“ bral bronzovou medaili a jel na mistrovství světa.

Někdo vás učil či trénoval, jak luštit, nebo jste samouk a talent?

Většinu způsobů, jak luštit sudoku nebo logické úlohy, jsem si sám objevoval, ale zpočátku (hlavně před prvním mistrovstvím světa) mi hodně pomohli ostatní reprezentanti. Teď už se snažím naopak já poradit těm, kteří mají chuť se zlepšit. Ono jedna věc je talent, ale na druhé straně stojí pořad poctivě trénování a vymyšlení postupů, jak luštit.

Absolvoval jste už nespočet soutěží či mistrovství včetně těch světových. Jak vůbec soutěžení v sudoku vypadá? Družstva, jednotlivci...?

Je to všude víceméně na stejném principu. Dostanete blok obodovaných úloh a časový limit, v rámci kterého se snažíte maximalizovat svůj bodový zisk. Body za úlohu se dostávají pouze v případě, že je kompletně správně vyřešena, například i jedno

Jakub Ondroušek

- 1. místo MS týmy Indie 2008
- 2. místo MS jednotlivci 2010
- 1. místo individuální turnaj Čína 2011 (nebylo to MS)
- 2. místo MS týmy 2010–2013
- 2. místo individuální turnaj Čína 2012 (nebylo to MS)
- 3. místo MS týmy 2007, 2014
- 3. místo MS jednotlivci 2008, 2013, 2014, 2015
- 1. místo MČR jednotlivci 2010–2015
- Světový rekord v luštění rekordního sudoku (1:25) 2010

prázdné políčko znamená nulové bodové ohodnocení. Samozřejmě je během soutěže zakázáno používat elektronické pomůcky, kalkulačky, opisování, komunikace (s výjimkou týmových kol). Takovýchto bloků je různý počet podle soutěže a i časového limitu, který organizátoři vyčlení každému jednomu kolu. Většinou se v Česku s výjimkou MČR koná dvoukolová soutěž, na MS se to pohybuje okolo 5-6 hodin denně s tím, že soutěže v sudoku jsou dvoudenní, potom je den volna a začíná třídní MS v luštění logických úloh. Do týmové soutěže se sečtou bodové zisky všech čtyř jednotlivců a k tomu bývají 2-3 týmová kola. V těchto kolech se většinou luští těžší úlohy, protože nad nimi může celý tým spolupracovat, zadání

bývají specifická pro danou krajinu, například v Číně se využívaly kostičky ze známé hry Mahjong.

Chápu správně, že sudoku tedy nemusí být jen těch klasických 9 devítimístných tabulek? Jakou může mít podobu?

Klasické sudoku 9x9 se samozřejmě vyskytuje také, ale většina úloh, co se luští na MS, má přidáné různé jiné podmínky. Jako příklad můžu uvést třeba diagonální sudoku, ve kterém se nemohou opakovat čísla ani na dvou hlavních diagonálách. Ono to vypadá, že taková úloha je jednodušší, ale není tomu tak. Ono vzhledem k přibývajícím pravidlům ubývá počet zadaných čísel, v některých součtových úlohách jsou potom poskytnuty třeba pouze součty a ani jedno vyplněné číslo.

Trénujete denně? A máte nějakou speciální přípravu před velkou soutěží?

Luštím průměrně tak hodinu denně. Před velkou soutěží si určitě pročtu seznam úloh a snažím se připravit na jejich řešení. Způsoby jsou různé, u starých úloh hledám turnaj, kde už byly publikovány, naopak u novinek se sám snažím o vymyšlení vlastní úlohy.

Plavci mají speciální plavky, běžci boty... Co potřebuje za vybavení vrcholový sudokář?

Někomu stačí k luštění obyčejná tužka a guma, ale jsou i další, kteří mají na stole spoustu nejrůznějšího vybavení. Zařadil bych se do druhé skupiny. Už asi dva roky používám jako základní luštitelskou pomůcku zmizíkovatelná pera, která mají výhodu v tom, že když si neumím poradit s úlohou čistě logickým způsobem, mohu si tužkou tipnout a v případě neúspěšného tipu vygumovat pouze část psanou tužkou a pokračovat v luštění perem. Další méně tradiční, ale užitečná pomocnice je dvoubarevná tužka, která slouží například pro odlišení parity čísel.

Vyjste mimo jiné v roce 2010 překonal časem 1 minuta 25 sekund světový rekord v luštění sudoku na čas. Podarí se ještě někomu váš rekord zvrátit?

Určitě je to překonatelný čas. Problém je ten, že každé sudoku je dost odlišné a tedy obtížnostně neporovnatelné. Přestože rekordní sudoku musí splňovat nějaké parametry, tak existují úlohy velmi snadno řešitelné, a na druhé straně jsou „lidsky neřešitelné“ rébusy.

Obyčejné sudoku se dá luštit i pod minutu, ale běžně luštím většinu do pěti minut. Tyhle časy se dají stlačit ještě o pár sekund, nicméně někdy se stane, že hlava ví a ruka nestíhá psát.

Je sudoku matematika?

Existují varianty sudoku, u kterých je matematika nutností, nicméně klasické sudoku je pouze o logickém uvažování. Sudoku mě baví svou jednoduchostí a složitostí, je to takové 2v1 ☺. Pravidla sudoku jsou velmi jednoduchá, ale jejich následná aplikace je náročná. Navíc je pěkné nacházet stále nové logické způsoby a cesty, které vedou k cíli.

Sudoku, křížovka, osmisměrka bývají zábavou pro volný čas.

Umíte si to taky užít bez adrenalinu jen tak v pohodě, nebo pro vás relax vypadá jinak?

Křížovku vnímám jako „druh úlohy“, u které potřebuji mít nějaké vědomosti, abych ji zvládl vyluštit. O osmisměrce by se dalo říct, že je to jistým způsobem taková nudnější logická úloha. Sudoku nevyžaduje znalosti, ale logické uvažování. Já si taky rád zaluštím jen tak bez stopování času. Sudoku je pro mě stále formou relaxu, ale po křížovkách nebo osmisměrkách často nesahám. Ještě rád relaxuju sportem, jako je například badminton nebo kolektivní sporty.

Sudoku jen luštíte nebo vás baví je také sestavovat?

Po stránce autorské mě sudoku chytlo mnohem později. Platí, že na vymyšlení je sudoku mnohem časově náročnější než na luštění. Vytvořit takovou průměrnou úlohu zabere minimálně patnáct minut, s některými, ve kterých bylo cílem dosáhnout nějakého pěkného vzhledu, jsem si hrál i několik hodin. Je to dobrá výzva a taková nadstavba pro luštilitele. ■ (jih)

		8	5/6			4
	7/0			3		2
5					0	8
		7	3			6
1			8/4			5
4				7	3	
2			8			0
	3			2		7/9
	5			1/4	6	

Vyzkoušejte sudoku mistrů

Vyplňte mřížku čísly 0–9 tak aby každý sloupec, řádek a čtverec 3×3 obsahoval každé číslo právě jedenkrát. Některé políčka obsahují dvě čísla.

Teplárny Brno v roce 2015: Investice pro stabilitu ceny



Teplárny Brno vyrábí pro Brňany teplo na 4 velkých zdrojích – Červený mlýn, Špitálka, Staré Brno, Brno Sever. Do teplárenské sítě společnosti dodává tepelnou energii také společnost SAKO Brno, a.s., která je také hlavním zdrojem během letní odstávky zdrojů TB. Většina výroby se uskutečňuje na kogeneračních zdrojích, tzn. na těch, které vyrábějí v jednom technologickém procesu tepelnou i elektrickou energii.

Začátek nového roku bývá vždy příležitostí k ohlednutí za tím minulým. Jaký byl pro Teplárny Brno? Úspěšný, a to i přesto, že šlo o další velmi teplý rok – měsíce topné sezony byly teplotně výrazně nad dlouhodobým normálem.

Protože se ale TB soustředily na snižování nákladů a připravily řadu dalších opatření, cena tepla zůstala stabilizovaná a nebude se zvyšovat až do konce roku 2016. Výhodnost odběru tepla z centrálního zásobování dokazuje i připojení dalších

velkých nových zákazníků: např. Rezidence Lužánky na ulici Lidická, objekt kliniky ICRC či bytové domy na ulici Vídeňská.

Rok 2015 byl pro TB také rokem jubilejním. U příležitosti 85. výročí se představily veřejnosti podzimní kampaní, která zahrnovala výstavu v Galerii Vaňkova či její mobilní podobu v galerijní tramvaji, soutěž i originální road show, kdy se lidé mohli ohrát na zastávkách MHD.

Investice zkvalitnily výrobu i distribuci

Desítky milionů korun investovaly TB do opatření pro zvýšení efektivity provozu zdrojů a distribuční soustavy. Zastaralé parovody nahradily moderní a úspornější horkovody v celkové délce cca 5,36 km. Pokračovala výstavba nových tepelných sítí v rozvojové lokalitě sídliště Kamechy a byla zahájena výstavba horkovodního přivaděče pro areál CTP Vlčena společně s novou horkovodní přípojkou pro objekt DORN. Úspěšně byla ukončena rekonstrukce zdroje na biomasu – Teyschlova, která zahrnovala také rozšíření soustavy o přípojky pro bytové domy v oblasti ulic Ečerova a Vejrostova. Za pozornost stojí odstartování projektu

moderního měření a identifikace ztrát online, modernizace řídicího systému a rekonstrukce rozvodny na provozu Červený mlýn.

Teplárny pomáhaly nemocným, dětem i seniorům

Společnost Teplárny Brno poskytla finanční prostředky formou darů a sponzorských příspěvků, většinu tvořily dary nemocným na nákup moderního vybavení. Při jejich přidělování TB přihlížely k aktuálním potřebám neziskových, sportovních a kulturních organizací, které se starají o děti a tělesně nebo mentálně postižené v Brně. Teplárny podpořily např. SOS dětské vesničky či činnost Nestátní neziskové organizace NADĚJE, která využila dar na zateplení a přístavbu terasy pro nemocné Alzheimerovou nemocí. Armáda spásy zase za přidělené peníze pořídila sběrný kontejner na použité oblečení, Centrum Kociánka díky Teplárnám Brno dovybavilo zubní ordinaci, Střední škola pro sluchově postižené použila přidělené prostředky na organizaci sportovních her sluchově postižené mládeže. Celkový rozpočet na dobročinnost činí dva miliony a teplárny ho plánují navýšit. ■ (sal)

Vyhledávač pomůže najít správného obchodníka

Máte dotazy k dodávkám tepla do Vašeho domu? Je něco, co pro vás Teplárny Brno mohou udělat? Už nemusíte složitě hledat vizitku nebo telefonní číslo. Stačí otevřít stránky www.teplarny.cz a kliknout na odkaz „Najdi obchodníka“. Každý dům napojený na Teplárny Brno má totiž přiděleného svého obchodního zástupce a díky speciálnímu vyhledávači mohou odběratelé rychle najít kontakt právě na toho, který má na starosti

jejich odběrné místo. Služba funguje od loňského roku v rámci aktualizovaných webových stránek www.teplarny.cz. Snadno tak lze řešit požadavky týkající se dodávek tepla nebo poskytovaných služeb. Nechybí ani kontakty na odborníky, kteří jsou k dispozici pro zodpovězení případných dotazů. Nyní se navíc získání informací stalo ještě uživatelsky příjemnějším a snadnějším. „Při psaní se nově nabízí seznam vyhledávaných

ulic. Svého obchodníka bez problému najde opravdu každý po zadání několika počátečních písmen adresy,“ upřesnil obchodní ředitel Tepláren Brno Ing. Vlastimil Sucháček.

Novinka je dalším krokem Tepláren Brno k co největšímu zpřístupnění komunikace se zákazníky. Členění webových stránek, které se poprvé představily vloni na podzim, umožňuje prostřednictvím hlavního menu rychlou a snadnou orientaci v nabídce

tepla a služeb. „Webové stránky budou Teplárny Brno i v letošním roce rozvíjet, aby byly maximálně přehledné a nabídly jejich zákazníkům veškeré potřebné informace. „Například v sekci Odstávky/Poruchy se nyní prakticky okamžitě po zjištění poruchy, kvůli níž je nutné přerušit dodávku tepla, objeví konkrétní lokalizace odstávky. Ty plánované najdou návštěvníci stránek v předstihu několika týdnů,“ doplnil Sucháček. ■ (sal)



Teploty v Brně najdete i v mobilu

Aplikace Teplota v Brně je k dispozici zdarma. Pro operační systém Android je ke stažení přes službu Google Play, uživatelé telefonů s operačním systémem iOS ji najdou v obchodě iTunes.

Unikátní aplikaci Tepláren Brno, s níž lze zjistit aktuální teplotu kdekoli v moravské metropoli, si nyní mohou stáhnout i uživatelé mobilních telefonů s operačním systémem Android. „Aplikaci Teplota v Brně jsme spustili vloni na podzim v operačním systému iOS jako netradiční dárek v rámci 85. výročí vzniku tepláren v Brně. Protože se

nám množily dotazy od uživatelů mobilních telefonů s Androidem, uspíšili jsme vývoj aplikace a na přelomu roku jsme zprovoznili také verzi pro tento poměrně rozšířený operační systém,“ upřesnil generální ředitel Tepláren Brno Ing. Petr Fajmon, MBA.

Teplárny Brno mají na svých objektech instalovanou unikátní soustavu

teploměrů, jejichž údaje dlouhodobě sledují. Kromě aktuální venkovní teploty v každé z brněnských městských částí však aplikace nabízí i jiné informace, které se k momentální teplotě vztahují, vývoj teploty v daném místě za několik posledních dní a tip, jak šetřit na energiích. V dalších vrstvách aplikace si zájemci mohou porovnat obdobné údaje o teplotách v dalších městských částech či zjistit důležité informace o Teplárnách Brno, včetně čísel na havarijní službu a dispečink. Ani to však stále není konečná verze. Teplárny Brno hodlají aplikaci dále rozvíjet a plánují přidat třeba i klasičku předpověď počasí.

Vydejte se do pralesa. Máme ho i u Brna!



Přírodní rezervace Slunná je na Tišnovsku skutečně výjimečné území, kde se lesníkům podařilo zachovat modelový příklad člověkem dlouhodobě neovlivněného území přírodního lesa.

Naučné stezky, studánky, altány, lavičky k pohodlnému odpočinku... To vše berou návštěvníci brněnských lesů, které jsou ve správě společnosti Lesy města Brna, málem jako samozřejmost. Vedle významné podpory rekreační funkce lesa se však společnosti na městském majetku podařilo vytvořit i 11 zvláště chráněných území, včetně rezervace pralesovitého typu.

A kde se tento prales nachází? Přírodní rezervace Slunná leží uprostřed rozsáhlých lesních porostů nad údolím Maršovského potoka asi 1,5 km severně od Lažánek. Jedná se o zbytek jedlo-bukového lesa pralesního charakteru s výskytem chráněných rostlin v podrostu. Nejvyšší buky mají stáří kolem 200 let, dosahují výšky až 40 metrů a průměry kmenů přesahují při zemi často i jeden metr! Kromě nezvyklých

estetických zážitků se staletými veličnými stromy, kteří se postupně samovolně rozpadají, se zde vyskytují i některé vzácné druhy živočichů. Za zmínku stojí mlok skvrnitý, skokan štíhlý, slimák největší, čáp černý, puštitk obecný, krkavec velký, různé druhy strakapoudů nebo žluna zelená.

Toto území je na podnět Agentury ochrany přírody z části oploceno, aby se zabránilo vstupu zvěře, která způsobuje škody okusem, ale i kvůli zajištění bezpečnosti návštěvníků.

Prales zaujímá celkovou plochu 17 ha a návštěvníci mohou pozorovat samovolný vývoj lesa a srovnávat jej s podobou hospodářsky využívaného lesa. ■ (sal)

Lesy města Brna jsou se svojí rozlohou 8.200 ha největším obecním majetkem. Ten je navíc unikátní v tom, že většina městských částí leží v bezprostřední blízkosti lesa a větší komplexy lesních porostů prakticky navazují na extravilán města.

— rádková inzerce —

Koupím

■ Koupím les v jakémkoliv stavu a stáří, i malé výměry. Platím ihned. 773585290

Služby, řemeslníci

■ MÁTE DLUHY? Hrozí Vám exekuce či prodej nemovitosti? Máme pro Vás řešení. Volejte 739443544, www.dinero.cz

■ Provedu drobné šicí opravy, šití záclon, povlečení aj. Tel.: 602 566 404

Ostatní

V DPmB jsem pracoval dlouhých 47 let. Potkal spousty lidí a hodně kamarádů a právě Vám chci touto cestou poděkovat. Děkuji kamarádi moji, že jste se se mnou rozloučili 17. 12. 2015 Váš Petr Dufek.

Řádkovou (textovou) inzerci v měsíčníku Šalina je možno zadávat prostřednictvím formuláře na internetových stránkách

www.salina-brno.cz

nebo osobně v kanceláři vydavatelství CCB na adrese Okružní 19, Brno.

inzerce

VYCHUTNEJTE SI

SALIMA MENU

SALIMA
MEZINÁRODNÍ
POTRAVINÁŘSKÉ VELETRHY

mbk  **INTECO** 

17.-20. 2. 2016
BRNO - VÝSTAVIŠTĚ
WWW.SALIMA.CZ

Souběžně probíhá Mezinárodní veletrh obalů a tisku 17.-19. 2. 2016

embax print  **BVV** 

17.-20. 2. 2016
BRNO - VÝSTAVIŠTĚ

35 MINI PIVOVARŮ **100 DRUHŮ PIV**

FESTIVAL MINIPIVOVARŮ

...V RÁMCI KONÁNÍ VELETRHU SALIMA

 **BVV** 

VIDA! Zábavná věda táhne

V Brně už přivítala čtvrt milionu návštěvníků.



VIDA! science centrum
Křížkovského 12

Běžná otevírací doba
Po: 9 – 14 hod., Út – Pá: 9 – 18 hod.,
So – Ne: 10 – 18 hod.

www.vida.cz

www.facebook.com/vidabrno

tel.: +420 515 201 000

e-mail: info@vida.cz

Zábavní vědecký park VIDA! provozuje Moravian Science Centre Brno, příspěvková organizace Jihomoravského kraje.

Foto na dvořstraně i titulní straně archív VIDA!

► 250 tisíc návštěvníků, 1700 programů pro školy, 1900 představení se zábavnými pokusy, 40 externích akcí, 13 příměstských táborů, 4 dočasné výstavy, nespočet hodin úprav interaktivních exponátů – to všechno stihl zábavní vědecký park od svého otevření 1. prosince 2014. Na to, jak se mu daří a jaké má plány, jsme se zeptali Lukáše Richtera, ředitele příspěvkové organizace, která park VIDA! provozuje.

Čtvrt milionu návštěvníků za 14 měsíců je určitě veliký úspěch. Čím si zájem návštěvníků vysvětlujete?

Lidé si od nás odnášejí nevšední zážitky. Během několika hodin mají možnost rozpoutat tornádo, zažít vichřici nebo zemětřesení, projet se po laně na kole šest metrů nad zemí, postavit magnetickou sochu, zmrazit vlastní stín. Navíc ta zábava nikdy není samoúčelná. Slouží k tomu, aby

se návštěvníci něco dozvěděli, aby si „osahali“ a pochopili základní principy fungování světa kolem nás. Podobně rozsáhlé centrum, které by široké veřejnosti přibližovalo vědu zábavnou formou, nikde v Jihomoravském kraji není.

Co se vám po čas fungování povedlo, na co jste hrdí?

Stali jsme se součástí života zdejšího regionu. Lidé ale i školy už s námi

počítají. Navštěvují nás opakovaně. Taky mám radost, že se nám poruchovost exponátů dlouhodobě daří udržet pod pěti maximálně deseti procenty a že jsme významně rozšířili nabídku doprovodného programu. Při otevření jsme nabízeli pouze pořady pro školy a představení se zábavnými pokusy. Dnes přibýly pravidelné nedělní dílny pro rodiny, promítání 3D filmů, série večírků VIDA! After Dark a spousta dalších jedinečných akcí.

Jaké má VIDA plány na letošní rok?

Od konce března bude naše expozice významně rozšířená o dalších devatenáct exponátů. Návštěvníci se mohou těšit například na „Závod kapek vody“, „Lavinu“, „Coriolisovu fontánu“ nebo exponát přibližující princip optického záznamu. Určitě se také zúčastníme Brněnské muzejní noci a podzimní Noci vědců, stejně jako oslavíme Den dětí, Den otců a možná i další významné dny, určitě však naše druhé narozeniny. Nic z toho by nebylo možné bez podpory našeho zřizovatele, kterým je Jihomoravský kraj.

■ (sal)

Permanentka na pokladně i on-line

Hrát si a objevovat ve VIDA! je vysoce návykové! Přijít jednou rozhodně nestačí. Teprve po třetí návštěvě začínáte tušit, co všechno tu můžete zažít, ale ani po sedmé toho nemáte dost. S permanentkou můžete do VIDA! chodit, jak často budete chtít. Už čtvrtá návštěva je s ní za polovic a každá další zadarmo! Permanentky (pro jednotlivce i pro rodiny) jsou k dostání na pokladně nebo v e-shopu VIDA! www.vida.cz/eshop.



TOP exponáty

ve VIDA! najdete přes 150 exponátů, které patří k těm nejoblíbenějším?

1) Tornádo

Dotkněte se tornáda, které sami rozpoutáte.

2) Moderování počasí

Zažijte pocity televizní rosničky. Vyzkoušejte si, jak funguje klíčovací stěna nebo čtecí zařízení.

3) Rotující místnost

Užijte si účinky odstředivých sil. Uvidíte, že střílet se tu na koš, není tak úplně snadné.

4) Termokamera

Zjistěte, jak vypadáte v záznamu termokamery. Je to zábava! Můžete se třeba zabalit do termofólie a stát se tak pro kameru neviditelnými.

5) Srdce obra

Vstupte do obřího srdce a objevte, jak pracuje to vaše. Zaposlouchejte se do vlastního tepu a na monitoru sledujte svoji srdeční činnost.

6) Kolo na laně

Projděte se na kole po laně a prohlédněte si expozici z výšky šesti metrů. Kromě nezapomenutelného zážitku si odnesete znalosti o těžišti.

7) Světelná mířka

Vyzkoušejte si svou rychlost a důvtip. Kdo první stoupne na svítící dlaždičky nebo projde vyznačeným bludištěm?

8) Zmrazené stíny

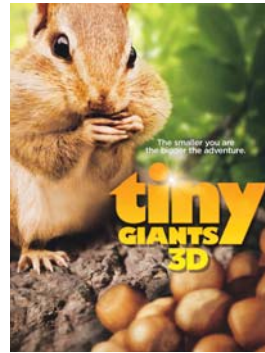
Ustupte a prohlédněte si vlastní stín. Nemožné? Ne, speciální stěna totiž dokáže váš stín zachytit a ukázat vám ho.

9) Tobogán

Dopřejte si pořádnou jízdu. Proč používat schody, když existuje zábavnější způsob, jak se z horního patra dostat do expozice?

10) Vodní svět

Užijte si vodní víry, stříkačky, mlýnky a přehrady. Na děti, které se namočí, čeká další exponát „Dětská sušička“.



■ Představení v Divadle vědy v ceně vstupenky

Je možné vyrobit modrý plamen? Připravit světélkující sliz? Nechat se ve vakuu probudit budíkem? Na tyto a spoustu dalších otázek dostanete odpovědi během vědeckých show, které se konají několikrát během dne v Divadle vědy. Představení jsou v ceně vstupenky a přesné začátky se návštěvníci vždy dozvědí díky hlášení z pokladny. Aktuálně se můžete těšit na show věnovanou fenoménu atmosférického tlaku „Dělám tlaky, dělej taky“ a divadelní dobrodružství „Klíč k tajemství světa.“ Od března přibude nová show o elektromagnetických silách, kde se objeví například levitující supravodič.

■ Nedělní programy

Každou neděli je v zábavním vědeckém parku VIDA! připraven speciální program pro rodiny s dětmi. Někdy jsou to demonstrace zajímavých pokusů přímo v expozici centra, jindy originální program v Labodílnách. V únoru je v nabídce Bublinová dílna, kde se dozvíte zaručený recept na bublinový roztok, vytvoříte bublinu za pomoci suchého ledu a do jedné velké bubliny se budete moci i schovat. V plánu jsou další dílny věnované zajímavým přírodním fenoménům, jako je například pozorování okolního světa pod mikroskopem, skládání barev nebo magnetismus. Více na www.vida.cz/nedelniprogramy.

■ Pidiobři – úspěšný hlodavčí western ve 3D

Tak tohle byste si opravdu neměli nechat ujít! Zábavní vědecký park VIDA! si k prvním narozeninám nadělal dárek – možnost promítání 3D filmů. Prvním snímkem, který uvádí, je jedinečný dokument Pidiobři zachycující velkolepé bitvy a hrdinské činy malého čipmanka a křečka. Snímek natáčela proslulá BBC celých pět let za použití vysokorychlostních kamer s ultra vysokým rozlišením. Čeká vás čtyřicet minut plných napětí, roztočilých scén i dojemných okamžiků ze skutečného života hlodavců. Jedinečné záběry doplněné zdařilým dabingem Jiřího Lábusa nadchnou děti i dospělé. Uživatelé Česko-slovenské filmové databáze Pidiobry hodnotí úctyhodnými 96%. Návštěvníci VIDA! mají možnost zhlédnout film za příplatek 30 Kč za osobu. Na promítání v 17 hodin lze koupit i samostatnou vstupenku za 70 Kč na osobu. Více na www.vida.cz/pidiobri.

■ VIDA! After Dark – večírky pro dospělé

Po setmění, bez křiků, s barem a hudbou, vždy první čtvrtek v měsíci od 19 do 23 hodin.

Mysleli jste si, že je VIDA! jenom pro děti? Je čas přesvědčit se o opaku, a to nejlépe večer, když už děti usínají a VIDA! ožívá díky hudbě, baru a nevšednímu programu. Přijďte si užít výjimečnou atmosféru večírku pro dospělé.

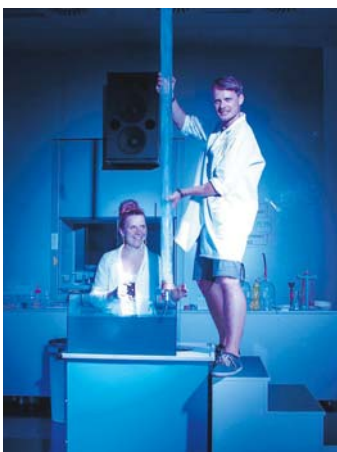
Každý VIDA! After Dark má své téma. V únoru to budou hvězdné sci-fi filmy, a tak se tu budou procházet bytostmi z mnoha galaxií, rytíři Jedi i příznivci temné strany Síly. Břežnová party bude věnována fenoménu zvuku – součástí programu bude kromě nejrůznějších pokusů i ozvučení němeého filmu. Další plánovaná témata jsou čas, barvy, přitažlivost, underground a mnoho dalších originálních námětů. Sledujte www.vida.cz/afterdark.

■ Vyzkoušejte si pocity pilota stíhačky

Páni, to je jízda – jako z kosmického programu! Hlavou dolů, nohama vzhůru, otáčení všemi směry, obrovská síla, která vás tlačí do sedačky. VIDA! má od října novou atrakci, kterou si ještě nedávno mohlo vyzkoušet jen pár vyvolených – 3G simulátor pro trénink pilotů stíhaček. Tento maximální adrenalinový zážitek nabízí VIDA! v ceně vstupného.

Vstupenky

- Běžné vstupné 190 Kč/osoba
- Snížené vstupné (dětí 3-15 let, studenti 15-26 let, ISIC/ITIC, senioři 65+, ZTP, ZTP/P) 110 Kč/osoba
- Rodinné vstupné „A“ (2 dospělí + 2-3 děti do 15 let nebo studentů) 490 Kč/rodina
- Rodinné vstupné „B“ (1 dospělý + 2-3 děti do 15 let nebo studentů) 360 Kč/rodina



Rok DESIGNU v Uměleckoprůmyslovém muzeu Moravské galerie

Letošní rok se v Moravské galerii ponese ve znamení designu. Hlavním dějištěm se proto stane především její budova Uměleckoprůmyslového muzea, kde bude již brzy slavnostně otevřen nový design shop a postupně představí osobnosti současné designérské scény – Maxim Velčovský a studio Olgoj Chorchoj. Promění se i prostor za muzeem, kde vyrostle pod vedením architekta Martina



Foto: Archiv MG

Rajniše objekt přímo na míru tomuto místu. A samozřejmě nebude chybět ani grafický design! Již 27. ročník tradiční mezinárodní přehlídky grafického designu Bienále Brno se

zabývá klíčovými pojmy současného grafického designu a vizuální komunikace. Pokračovat budou také intervence s názvem Design.Live! na které je, stejně jako do celé stálé expozice představující vývoj stylů v užitém umění od středověku po devatenácté století, vstup zdarma. Uměleckoprůmyslové muzeum MG tak aspiruje na to stát se jedním z nejinspirativnějších míst, které žije designem. Do dvacátého prvního února zde ale ještě stále můžete navštívit monografickou výstavu „Jan Svoboda: Nejsem fotograf“. Název vychází z kontroverzního výroku jednoho z nejzajímavějších českých fotografů minulého století, jehož nevšední vizualita a názory zasáhly snad všechny klíčové oblasti domácí fotografie. Adresa je Husova 14, více informací na stránkách MG zde: www.moravska-galerie.cz. ■ (sal)

Scaglione z Texasu, Pogostkina z Německa a Filharmonie Brno

Tři skladby mistrů nápaditého orchestrálního zvuku nabídne na začátku února koncert s názvem KDYŽ MĚSÍC JEŠTĚ NEVYŠEL... (4. a 5. února 2016). V podání orchestru Filharmonie Brno zazní Berliozova pozoruhodná programní symfonie se sólovou violou, kompozičně zralé absolventské dílo tehdy dvaadvacetiletého Oliviera



CHRIS LEE PHOTO

Messiaena a virtuózní orchestrální opus klasika polské hudby 20. století Lutoslavského, prodchnutý vlivy polského folku. Ve skladbě inspirované Byronovou básní Childe Haroldova pouť zahraje na sólovou violu Kristina Fialová. Dirigenšské taktovky se ujme mladý nadějný dirigent z Texasu Case Scaglione.

V závěru měsíce se do Brna vrátí sólistka sezony – houslistka Alina Pogostkina – a v jejím podání zazní neoromantický houslový koncert VZDÁLENÉ SVĚTLO lotyšského skladatele Pēterise Vaskse; za přislíbené účasti autora (25 a 26/2/2016). Dílo věnované Gidonu Kremerovi a úspěšně na světových pódiích zazní na koncertě spolu s dalšími třemi skladbami pod taktovkou šéfdirigenta proslulého komorního orchestru z finské Ostrobotnie Juha Kangase. ■ (sal)



Foto: Archiv Filharmonie Brno

Mapa příběhů: Technické muzeum představuje odkaz technického dědictví Moravy a Slezska

Ikdyž si to dnes mnohdy neuvědomujeme, naši předkové byli technicky zdatní. Zanechali nám po sobě zajímavou a působivou historii, ze které jsme se časem dostali až do 21. století se všemi jeho technickými vymoženostmi. Jak říká Sir Neil Cossons, přední britský odborník na průmyslové dědictví: „...slavná éra průmyslu Evropy prošla a zmizela. Zanechala nám působivý odkaz...“

A právě ten připomíná výstava Technického muzea v Brně s podtitulem Technické dědictví Moravy a Slezska a názvem Mapa příběhů.

Výstava nabízí obrazový materiál a sbírkové předměty z depozitáře Technického muzea Brno a dalších regionálních muzeí. Společně s textovým materiálem přibližuje historii jednotlivých oborů, jakými je např. textilní průmysl, hornictví, hutnictví, potravinářství a další, na Moravě a ve Slezsku. Návštěvník se mimo jiné dozví, jak to bylo se zpracováním lnu, bavlny či hedvábí na uvedeném území, kdy a kde se začalo těžit uhlí a k jakým dalším technickým vymoženostem tyto záležitosti vedly a mnoho dalšího.

Výstavu připravilo TMB ve spolupráci s Národním památkovým ústavem, ú.o. p. Ostrava. Přístupná je do 3. dubna 2016. Přesnější informace o výstavě i o dění v TMB naleznete na www.technicalmuseum.cz. ■ (sal)



Foto: Archiv TMB

Předplatné v Divadle U stolu

Divadlo U stolu je komorní scéna zaměřená na inscenace jak pravidelných dramatických textů, tak dramatizací literárních předloh a rozmanitých scénických kompozic děl básnických. Divadlo působí na Sklepní scéně Centra experimentálního divadla, od roku 1998 uvedlo více než třicet inscenací a vřadilo se výrazně do celostátního kulturního kontextu jako divadelní seskupení nadregionálního významu. V průběhu let dosáhlo výsledků, které se staly nesporným úspěchem divadla v rámci



Foto: Archiv CD

celé české činoherní scény: Cena Nadace Českého literárního fondu za uvedení Durychovy Boží duhy, opakované nominace na Cenu Alfréda Radoka v několika kategoriích, Ceny diváků festivalu České divadlo atd.

I v letošní divadelní sezóně si pro vás Divadlo U stolu připravilo kupónové předplatné. Nabízíme vám možnost vybrat si vstupenky na kterékoliv představení (s výjimkou hostů) za velmi příznivou cenu.

Na každé plné vstupence můžete díky kupónovému předplatnému ušetřit 80 až 100 Kč! Vámi zakoupené kupóny můžete využít jak naráz - třeba pro skupinu přátel, nebo vyčerpat postupně.

Na výběr budete mít ze tří typů: 300 Kč (dva vstupy), 600 Kč (čtyři vstupy) a 900 Kč (šest vstupů). Kupónové předplatné si zakoupíte na pokladně divadla a můžete jej čerpat až do konce této divadelní sezóny - tj. do června 2016. Telefon na pokladnu divadla: 542 123 425. ■ (sal)

inzerce

Brno Point
informační portál

www.brnopoint.cz

Váš každodenní zdroj informací

Příležitost i pro firmy, jak se lépe zviditelnit
a nabídnout své služby a produkty

541 228 835, 777 909 696, info@interserv.cz

Národní divadlo Brno uvede českou premiéru opery Powder Her Face

Janáčkova opera NdB nabídne 29. ledna 2016 v divadle Reduta premiéru soudobé britské opery Powder Her Face (Thomas Adès) se skandalózním námětem. Inscenace bude uvedena v České republice poprvé, a to v hudebním nastudování šéfdirigenta Janáčkovy opery Marka Ivanoviče a režii Tomáše Studeného, jenž v současnosti působí jako šéf opery Jihočeského divadla. Inscenace v barvitých epizodách představuje fascinující vzestup a pád nechvalně proslulé krásy, vévodkyně Margaret Campbell, jejíž sexuální apetit a skandální rozvod byly v roce 1963 středem společenského dění ve Velké Británii. Operní nastudování sofistikovaně odhaluje příběh skandálu, jenž v sobě skrývá



Foto: Ivan Pínkava

vá mnohem více vrstev, než dokážou zachytit stránky bulvárních plátků.

• Preview operní koncert pootevře novou sezonu

Národní divadlo Brno připravuje rovněž slavnostní koncert k nadcházející operní sezoně. Jaká hudební překvapení a premiéry budou součástí sezóny 2016/2017 odhalí soubor Janáčkovy opery pod vedením šéfdirigenta Marka Ivanoviče. Preview koncert se uskuteční v pátek 26. února 2016 v Janáčkově divadle. Na koncertu vystoupí mimo jiné i sólisté Pavla Vykopalová, Jana Hrochová, Jiří Sulženko a Jan Štáva. ■ (sal)

Marilyn, 25 koček a zralý banán. Andy Warhol má výstavu na Špilberku

Pamatujete si na nejznámější portrét Marilyn Monroe vyvedený ve výrazných barvách nebo na podobně laděné plakáty The Beatles? A co slavné plechovky s polévkami Campbell's? Jejich autora jistě netřeba připomínat. Díla světové legendy Andyho Warhola si teď můžete ve vlastní oči prohlédnout na hradě Špilberku. Na výstavě nazvané tajemně „V hloubi mé zahrady“ nahlédnete do rozmanité výtvarné činnosti ikony pop-artu. Andy Warhol začínal jako reklamní kreslíř, už na přelomu 50. a 60. let se stal vyhledávaným tvůrcem a postupně se vypracoval na vůdčí osobnost výtvarného směru pop-art. Právě Warhol svými pracemi proměnil vizuální vzhled 20. století. Výstava představí dvě stovky jeho prací od dobových inzerátů až po legendární obaly na LP, kterých vytvořil téměř šedesát. K vidění budou také ikonické práce jako Flowers, portrét Marilyn Monroe nebo polévky Campbell's. Součástí výstavy budou i portréty slavných osobností z edice Carnegie Museum of Art nebo dobové plakáty z Warholových výstav v 70. a 80. letech. Nebudou chybět ani portréty koček jménem Sam, kterých měl Warhol celkem dvacet pět. Všechna vystavená díla zapůjčil Muzeu města Brna český sběratel umění. Jeho sbírka zahrnuje i Warholovy nejznámější grafiky. Návštěvníci si tak budou moci prohlédnout sexsymbol Marilyn Monroe, ale také Lizu Minnellí nebo Trumana Capote. Na výstavě budou i slavné obaly hudebních desek od The Velvet Underground s legendárním banánem, ale i desky Madonny, The Beatles nebo The Rolling Stones. Nepropáste jedinečnou šanci vidět Warholovy grafiky. Na Špilberku budou od 11. února až do 1. května. ■ (sal)



Foto: Archiv MÚMB

Soutěžte o vstupenky!

Nejen na Špilberku připravuje Muzeum města Brna zajímavou nabídku. Zvláště ti nejmenší se určitě rádi i opakovaně podívají do Měniné brány na stálou expozici historických hraček ze sbírky Milady Kollárové. Soutěžte o vstupenky můžete od 30. ledna 2016 na adrese www.salina-brno.cz.

Hvězdárna a planetárium vypráví nové příběhy

Digitální planetárium na Kraví hoře v únoru potěší malé i velké. Přichází totiž představení Sluneční superbouře a Ptačí ostrov.

Jakkoli naše denní hvězda vypadá klidně a vlídně, ve skutečnosti to v ní pěkně vře. Povrch Slunce, to jsou nekonečné gigantické exploze, žhavé vlny obrovských tsunami a výtrysky horkého plynu. Sice spektakulární, ale přesto strašlivě ohnivé peklo, v němž by člověk nevydržel živ ani vteřinu. I kdyby měl sebekvalitnější skafandr. I přesto tyto výjevy můžete spatřit na vlastní oči – zásluhou filmu Sluneční superbouře. Tvůrci se přitom nespokojili jen s výpravou na povrch hvězdy a nabízí také pohled do horoucího nitra Slunce. Čím hlouběji se dostáváme, tím teplota rapidně stoupá, až se vyšplhá na nepředstavitelných 10 milionů stupňů Celsia. To už jsme v jádře, kde probíhají termonukleární reakce, díky nimž dochází k uvolnění obrovského množství energie. V představení Sluneční superbouře budete sledovat cestu sluneční hmoty prostorem Sluneční soustavy, která se setká s magnetickým polem Země. Jaké to bude mít pro nás pozemšťany důsledky? Raději nebudeme nic prozrazovat, uvidíte sami a budete žasnout!



Foto: Archiv Hvězdárna a planetárium Brno

V pohádce Ptačí ostrov se nejmenší diváci seznámí se sympatickou dvojicí – s Tomášem a Katkou. Ti najdou za knihovnou vstup do kouzelné říše. A po cestě najdou odpovědi na mnoho otázek. Jak drží svět pohromadě? Má Měsíc skutečně tisíc tváří? Kam ukazuje severní hvězda? A co je ten tajuplný Ptačí ostrov a kde se nachází? Představení Ptačí ostrov je určené všem dětem, které mají smysl pro randu a kterým nechybí špetka fantazie. Je plný krásných animací a kulís s bohatými detailně zpracovanými texturami. Autoři použili mnoho atraktivních prostředí – například podoba zámku v kouzelné říši i se zámeckou zahradou našla inspiraci v Lednicko-valtickém areálu. ■ (sal)

V pohádce Ptačí ostrov se nejmenší diváci seznámí se sympatickou dvojicí – s Tomášem a Katkou. Ti najdou za knihovnou vstup do kouzelné říše. A po cestě najdou odpovědi na mnoho otázek. Jak drží svět pohromadě? Má Měsíc skutečně tisíc tváří? Kam ukazuje severní hvězda? A co je ten tajuplný Ptačí ostrov a kde se nachází?

Představení Ptačí ostrov je určené všem dětem, které mají smysl pro randu a kterým nechybí špetka fantazie. Je plný krásných animací a kulís s bohatými detailně zpracovanými texturami. Autoři použili mnoho atraktivních prostředí – například podoba zámku v kouzelné říši i se zámeckou zahradou našla inspiraci v Lednicko-valtickém areálu. ■ (sal)

Vstupenky na Biskupský dvůr v prodeji!

Již od 15. ledna 2016 si můžete zajistit své vstupenky na letní představení, která uvede Městské divadlo Brno v romantických zákoutích Biskupského dvora pod hvězdným nebem a majestátními věžemi petropavelské katedrály.

Kdo v předchozích letech poznal jedinečnou atmosféru tohoto nádherného prostoru Moravského zemského muzea, klidné oázy uprostřed města, ten jistě znovu rád prožije nestárnoucí příběhy s krásnými melodiemi. Letos v létě se od 18. června do 10. července vrátí na dlažbu „Biskupáku“ muzikálová komedie okořeněná hantecem My Fair Lady (ze Zelňáku) i legendární zpěvohra Noc na Karlštejně, jejíž průpovídky a melodie již téměř zlidověly; nebude chybět ani rozverná operetka Mendel aneb Vzpoura hrádků, o níž recenzent Lubomír Mareček píše: „Divák si užíje legrace, ale i něco melodramatických scén, pocítí dotek historie i autorské fikce a nadsázky, prostě jak to už v operetkách bývá. Zábava je tady na prvním místě.“ A stejně jako v předchozích letech se můžou diváci těšit také na novinku, která bude tentokrát „staronová“ – v novém nastudování totiž uvedeme muzikálovou baladu Radúz a Mahulena, která měla svoji světovou premiéru na Činoherní scéně MdB v roce 1997. Připomeňte si nádherné melodie Petra Ulrycha a půvabné verše Stanislava Mošl! „...dvě království se v zášti potýkají a jedno druhé chce srazit na kolena. Než zrozeni jsou Radúz a Mahulena!“ Své vstupenky si můžete zajistit již od 15. ledna 2016 v pokladnách Městského divadla Brno na Lidické ulici či prostřednictvím webových stránek www.mdb.cz, kde také naleznete celý program. ■ (sal)



Foto: Archiv MdB

Komiks Jaromíra 99 vládne Domu pánu z Kunštátu

Výtvarná tvorba Jaromíra Švejdíka alias Jaromíra 99 je známá široké skupině komiksových fanoušků a v posledních letech nejen jim. Od chvíle, kdy se komiks o Aloisi Nebelovi stal generační filmovou legendou, znají obrysy jeho práce i lidé, kteří běžně nenavštěvují galerie a výstavní síně. A přitom právě tam dílo tohoto autora právem patří: jeho práce na papíře jsou výjimečné svou výpovědní hodnotou i vizuální přesvědčivostí, které dosahuje i s využitím minimálních výrazových prostředků. Současná výstava nazvaná Nechte mě tady! představuje autorovo dílo v široké retrospektivě. Zvláštní název, který pro ni zvolil, je parafrází věty ze starých partyzánských filmů, když vyčerpaný hrdina při přechodu hor sděluje kamarádům, že už nemá sílu, že nepůjde dál ani za cenu ztráty života. Výstava je otevřená od 10. února do 19. března, každou středu je jednotné vstupné 20 Kč. ■ (sal)



Foto: Archiv DUMB

V zoo chystají valentýnské krmení s láskou

Chcete být na letošního Valentýna originální? Pak vezměte svoji lásku na Mniší horu do zoologické zahrady! Právě 14. února tu od 9 do 14 hodin čerstvě zamilované páry stejně jako dlouholetí partneři mohou absolvovat romantickou procházku Mniší horou, zúčastnit se komentovaných krmení u tygrů na téma „láska“ a zapojit se do soutěže o nejhezčí vyznání lásky. Odměnou bude zážitkový program. V tento den bude také v restauraci U tygra připraveno speciální překvapení pro páry. A pokud se vám nehodí valentýnský program, pak vezte, že i v zimě je zoo otevřená a stojí za návštěvu. Když nebude příliš tuhý mráz, můžete obdivovat i nedávno narozenou půvabnou žirafku, o níž více píšeme na straně 5. ■ (sal)



Foto: Archiv zoo

Kašparova Polívka nabídne Mikulášovy patálie i šanson

Nenechte si ujít atraktivní únorovou nabídku Divadla Bolka Polívky. Vybírat je opravdu z čeho.

The best of Re-Kabaret 3. 2.

Komponovaný večer plný klaunských gagů, komických scének a dobrého humoru. Prudce zábavný, lehce návykový, drze společenský, nekompromisně satirický, pravidelný občasník plný gagů, stand-upů, klaunerií, hudby a pohybu!

Dámy z Aniane 6. 2.

Daniela Kolářová a Dana Syslová v komorním příběhu francouzských sester Marie a Ester. Dva lidské příběhy z opačných pólů lidské existence.

Festival Kašparova Polívka 12.- 14. 2.

Jedinečný festival nabízí pestrou směs toho nejlepšího z repertoáru Divadelního spolku Kašpar z Divadla v Celetné - ve třech dnech se uvede hned několik představení:

drsná hra ze zapadlého irského městečka Osiřelý západ, představení (nejen) pro děti Mikulášovy patálie, dojemná klasika Romeo a Julie obohacená živou hudbou, mrazivá adaptace fragmentů z díla Dostojevského Něžná je noc a unikátní večer plný šansonové hudby! ■ (sal)



Tell or Show nově v Buranteatru

Po třech úspěšných uvedeních v Divadle na Orlí se Divadelní talk show Filipa Tellera stěhuje do nového prostoru, avšak v Brně zůstává. Novým divadlem je Buranteatr na Kounicově ulici. V pondělí 22. února 2016 od 19.30 zde show proběhne v řadě již počtvrté. Každý díl je unikátní a neopakovatelný, jelikož se na rozdíl od běžných divadelních představení neuvádí žádné reprízy. V únoru se chystá show s názvem Tell or Show: Láskyplná. Jak se říká, láska má mnoho tváří. Odhalovat některé z nich bude Filip Teller se svými hosty, kteří budou postupně zveřejňováni na www.tellorshow.cz. Na webu najdete také více informací k rezervacím a předprodeji vstupenek. ■ (sal)



Foto: Archiv divadla

Vařte a soutěžte s Šalinou

► Co musí umět správný gril

Kromě pečlivého výběru vhodného masa, kterému jsme se věnovali v minulém Šalině, je další podmínkou pro přípravu výtečného steaku správný gril. Jeho nejdůležitější vlastností je schopnost vytvořit v nejkratším čase co možná nejvyšší teplotu – jediné tak totiž docílíme, že se maso bleskově po vložení na grilovací rošt tzv. zatáhne, tzn. ze steaku nám takřka nic nevyteče/neykape, zůstane mu maximální šťavnatost a všechny autentické chutě a vůně. Ideální je, pokud má gril poklop – to totiž způsobí, že žár v grilu cirkuluje a na steak působí ze všech stran, steaky pak nemusíme v podstatě ani obracet. Základní dělení grilů je na grily plynové, elektrické a ty na dřevěné uhlí. Výběr záleží na možnostech přístupu k energiím, univerzální je ale gril na dřevěné uhlí, ten si totiž můžeme s sebou vzít kamkoliv a proto je lze doporučit. Velmi důležité je, aby bylo jídlo nejen chutné a kvalitní, ale také zdravé. Toto umožňuje každý dobrý gril pomocí tzv. nepřímého grilování, kdy díky vnitřní vložce nedochází k odkapávání šťáv z masa do ohniště a zabrání se tak vzniku nežádoucích zplodin.

Foto: Archiv DBP



rodni kusové, které neobsahuje žádné plnidla a přísady, jednoduše se podpaluje a hoří rovnoměrně) a vedle steaků v nich můžeme připravovat například celé krůty či ryby a zrovna tak upéct pizzu, koláč nebo třeba tradiční bramborák. Tak přijďte na pořádný steak a vězte, že U Starého Billa vás nejenom skvěle nakrmí, ale rádi vám také poradí.

Kuchaři steakhouse U Starého Billa, stejně jako i v dalších restauracích naší společnosti Brixton-gastro (www.brixtongastro.cz) nedají již léta dopustit na tzv. BGE grily (BIG GREEN EGG/VELKÉ ZELENÉ VEJCE). Jde o masivní grily ze zátěžové keramiky, jejichž původ můžeme najít před více než 3000 lety v Číně. Odtud se postupně rozšířily do Japonska a po 2. světové válce získaly obrovskou popularitu v USA, kam je dovezli američtí vojáci. Díky své jedinečné konstrukci s možností zaklopení umožňují tyto grily dosáhnout velmi rychle teploty rostu až 400 °C. Griluje se v nich na dřevěném uhlí (doporučujeme používat 100% pří-



SOUTĚŽ CO JE NEJDŮLEŽITĚJŠÍM KRITÉRIEM PŘI VÝBĚRU GRILU?
Svoje odpovědi posílejte do 15. února 2016 na adresu soutez@salina-brno.cz. Nezapomeňte prosím uvést svoje jméno a telefonické spojení. Výherce bude kontaktován emailem. Voucher do některé z restaurací společnosti Brixton-gastro z minulého kola získává Jana Macíková.

Tahle šalina
v čase necestuje.

Tvoje televize
Tě vezme klidně
o 48 hodin do
minulosti.

Více informací získáš na 539 015 525
nebo na www.netbox.cz



Tvoje telka (kuki) co hýbe časem

Přijďte se podívat do naší

GALERIE PEKAŘSKÁ

od 28. 1. do 9. 3. 2016 na grafiku, kresby, sklo, dřevo a smalt...
v jednom prostoru... v jedné výstavě tj. František Borovec a Karel Fuksa



František Borovec
(grafika, kresba)

- grafický designér • enofil • labužník • extrovert
- obdivovatel nonsensu • amatérský lidový zpěvák
- veřejný kulturní hybatel



Karel Fuksa
(sklo, dřevo a smalt)

- je televizní režisér • asketa • sportovec • introvert
- mystifikátor • anonymní kulturní hybatel
- inzitivní profesionál

Tak proč spolu, tady a teď?

motto - ohlížení vpřed

jejich hledání ne vždy a ne ve všem respektuje pravidla
důležitější je pro oba cesta než cíl
výtvarný nepokoj autorů je vzácně zklidněn touto galerií
nabízejí dialog s jakýmkoliv výsledkem
a nakonec: čas kvapí...
... nejenom jejich!



Těšíme se na setkání s Vámi na této či jiné z připravovaných výstav
GALERIE PEKAŘSKÁ, Pekařská 52, 602 00 Brno
Otevírací doba: PO – PÁ od 9.00 do 17.00 hodin
Tel.: +420 721 562 527, www.galeriepekaraska.cz,
[facebook.com/GaleriePekarska](https://www.facebook.com/GaleriePekarska)

OLYMPIA

ORIGINÁLNÍ SVĚT 3D

INTERAKTIVNÍ VÝSTAVA PLNÁ ZÁŽITKŮ 11 – 28/ 2



PROBÍHAJÍCÍ ZMĚNY A VÝLUKY

Rekonstrukce ulic Minské a Horovy

Z důvodu celkové rekonstrukce ulic Minské a Horovy v městské části Žabovřesky jsou tyto ulice přibližně **do konce června 2016** neprůjezdné pro veškerou dopravu.

■ **Tramvajová linka 3** je zkrácena na trasu Stará osada – Česká – Tábor.

■ **Tramvajová linka 11** je v úseku Česká – Vozovna Komín obousměrně odkloněna přes Mendlovo náměstí a Pisárky. V provozním úseku z Malinovského náměstí na Rakoveckou je linka provozována i v nepracovních dnech v době od 9 do 20 hodin.

■ Mimo odklonové trasy linky 11 přes Pisárky zajišťuje náhradní dopravu z centra města přes Žabovřesky do Bystrce také mimořádná **trolejbusová linka x30** v trase Česká – Klusáčkova – Spojovací – Přívrat – Svratecká – Náměstí 28. dubna – Bystrc, Černého. Linka je v provozu denně od 5 do 23 hodin (v nepracovních dnech od 6 hod.).

■ Lokální přepravní vazby v dotčené oblasti Žabovřeska zajišťuje doplňková **minibusová linka x83**

v trase Rosického náměstí – Haasova – Fanderlíkova – Burianovo náměstí – Jindřichova – Spojovací – Klusáčkova / Tábor. Vybrané spoje jsou provozně propojeny se spoji linky 81 v úseku Klusáčkova – Náměstí Míru. Také linka x83 je v provozu denně od 5 do 23 hodin (v nepracovních dnech od 6 hod.).

■ Noční autobusová linka N92 je v úseku Tábor – Rosického náměstí odkloněna po trase linky N89 přes náměstí Svornosti a Přívrat.

PŘIPRAVOVANÉ ZMĚNY, VÝLUKY A OPATŘENÍ V PROVOZU

Provoz dopravy v období jarních prázdnin

Od pondělí 29. února do pátku 4. března 2016 bude doprava na linkách 1 až 84 vedena podle jízdních řádů pro **PRACOVNÍ DNY – PRÁZDNINY** a rovněž nepojedou zvláštní autobusové školní spoje.

U vlaků a regionálních linek IDS JMK doporučujeme věnovat pozornost omezením některých spojů označených příslušnými inverzními značkami.

■ **Dopravní provoz DPMB, a.s.**

Na našich webových stránkách www.dpmb.cz jsou průběžně doplňovány informace o změnách v dopravě, například o výlukách nebo mimořádných opatřeních, o nichž v některých případech ještě nejsou kompletní informace v době uzávěrky vydání časopisu Šalina k dispozici. Sledujte prosím informace na internetových stránkách, v tisku a vývěsky na zastávkách. Rovněž lze využívat službu Newsletter – automatické zaslání aktuálních informací o změnách v dopravě prostřednictvím elektronické pošty, které lze přihlásit přímo na internetových stránkách www.dpmb.cz (frekvence zaslání informací dle aktuální situace přibližně 1× týdně). Na změny v dopravě upozorňujeme také na stránkách [facebook.com/DPMBaktualne](https://www.facebook.com/DPMBaktualne) a na Twitteru @DPMBaktualne.

Dopravní podnik města Brna, a.s., Hlinky 151, Brno

PŘIJME ŘIDIČE TRAMVAJÍ, AUTOBUSŮ A TROLEJBUSŮ

Požadujeme: věk od 21 let

řidiči tramvají:

- řidičské oprávnění minimálně sk. B

řidiči trolejbusů:

- řidičské oprávnění sk. B, C nebo se sk. C a s průkazem profesní způsobilosti sk. C s platným školením. Po nástupu zajistíme rozšíření na sk. D a získání průkazu profesní způsobilosti sk. D

řidiči autobusů:

- řidičské oprávnění sk. D a průkaz profesní způsobilosti sk. D s platným školením.
- nebo řidičské oprávnění sk. B, C – rozšíření na sk. D a získání průkazu profesní způsobilosti sk. D zajistíme po nástupu do pracovního poměru.

V průběhu nástupního řízení všem uchazečům zajistíme:

- dopravně psychologické vyšetření
- vstupní lékařskou prohlídku

Podrobné informace podá osobní oddělení DPMB, a. s., Hlinky 151, 656 46 Brno, telefon: 543 17 12 22, 543 17 12 35.

SMS jízdenky lámou rekordy

SMS jízdenka je stále oblíbenější formou placení jízdného v brněnské MHD. V posledním měsíci minulého roku jich bylo prodáno zatím nejvíce – 288 000. Dopravní podnik města Brna zavedl SMS jízdenky koncem listopadu 2013. Například v únoru 2014 jich bylo prodáno 92 tisíc, v prosinci 2014 už 216 tisíc. Za rok 2015 bylo prodáno téměř 2,9 miliónu SMS jízdenek, což je o 1 mil. více než v roce předchozím.

Díky prodeji SMS jízdenek klesl doprovodný prodej jízdních dokladů u řidičů, a to téměř o 40%. Cestující městskou dopravou v Brně si v současnosti mohou vybrat z následujících typů jízdenek, nakupovaných prostřednictvím mobilního telefonu:

Prostřednictvím služby Premium SMS

ZÁKLADNÍ 20 minut za 20 Kč, 75 minut za 29 Kč a 24 hodin za 99 Kč

Prostřednictvím mobilní aplikace Sejf

ZÁKLADNÍ 20 minut za 19 Kč, 40 minut za 24 Kč, 75 minut za 29 Kč a 24 hodin za 99 Kč

ZLEVNĚNÁ 40 minut za 12 Kč.

„Rozšíření sortimentu standardních SMS jízdenek zatím neplánujeme. Budeme se zaměřovat spíše na využití mobilních aplikací a bezkontaktních bankovních karet k nákupu jízdenek,“ uvádí vedoucí tarifního odboru Vít Prýgl. ■ (red)

Víte, že...

...letos je tomu 80 let, co se v Brně začalo uvažovat o zavedení trolejbusů. Právě v roce 1936 zavedla trolejbusovou dopravu Praha (aby jí o 36 let později zase zrušila) a Brno samozřejmě nechtělo zůstat pozadu. Zachovaná studie s datem 22.10.1936 zachycuje trasu zamýšlené první linky: NÁMĚSTÍ SVOBODY – Běhounská (zpět Jakubské nám. - Rašínova, velká smyčka) – Jezuitská – Bratislavská – Stará – Francouzská – Na Hřebenkách (dnes Durdáková) – Zemědělská – BEDNÁŘSKÁ (dnes Jugoslávská). Konečná stanice v Černých Polích měla být u křižovatky dnešní Zemědělské a Jugoslávské, na náměstíčku u pošty. Celková délka tratě by byla 2,8 km a včetně konečných měla mít 11 zastávek. Z projektu ale záhy sešlo a do Černých Polí na konečnou u zemědělské školy začaly v roce 1940 jezdit tramvaje. Poválečný vývoj už se ubíral jinými směry a prvního trolejbusu se Brno dočkalo až v roce 1949. ■ (jb)

Pražský trolejbus Praga TOT v levostranném provozu (1938)



Jezdíme pro vás.

DPMB
Dopravní podnik města Brna a.s.

Listárna

■ Rád bych poděkoval za expresní linku E50. Jezdím z Bystrce, Ečero-
vy na Černovické terasy. Dřív jsem jezdil kombinací linek 1+77 a nová
expresní linka mi proti tomu každý den ušetří desítky minut (v zimě
navíc odpadá mrznutí na Úzké). Také bych rád vyjádřil uznání lidem,
kteří navrhovali trasu expresní linky, která se skvěle vyvíjí doprav-
ním zácpám (velký problém linky 77). Podle počtu cestujících ráno
z Bystrce je to spoj, co tu dlouho chyběl.

Děkujeme za pochvalu. Autobusová linka E50 byla zavedena jako expresní
spoj především pro dopravu pracujících do průmyslové zóny Černovická
terasa a zpět. Cílem tohoto kroku bylo nabídnout části cestujících z ně-
kterých oblastí města atraktivnější alternativu dopravy do průmyslové
zóny a současně zpestřit směrovou nabídku zavedením přímého spojení
oblasti Slatiny s Komárovem, které doposud citelně chybělo. Záměrem
bylo také částečné odlehčení kapacitně vytíženým linkám 75 a 77 a pře-
devším přestupnímu uzlu Úzká. Jsme rádi, že se tento počín setkal s tak
velkým pozitivním ohlasem.

■ Prál bych si, jestli je možné, abyste na lince E50 zavedli na znamení
zastávku Talichova. Moc děkuji!

Jelikož se jedná o nově zavedenou linku, věnujeme v současné době jejímu
provozu zvýšenou pozornost. Provádíme opakované dopravní průzkumy
zaměřené na kapacitní vytížení jednotlivých spojů v celé trase linky E50.
Stejně tak aktuálně shromažďujeme poznatky, postřehy a připomínky od
samotných uživatelů, firem sídlících v průmyslové zóně nebo našich pro-
vozních zaměstnanců. O tom, že se tato linka setkala s kladnou odezvou
ze strany cestujících, jistě svědčí i kapacitní vytížení některých spojů.
Právě díky poptávce cestujících došlo od začátku měsíce ledna k náhradě
standardního autobusu za kloubový na prvním ranním spoji. Situaci na
lince E50 budeme samozřejmě i nadále monitorovat a do budoucna nelze
na základě získaných dat a informací vyloučit případné změny v počtu
a časové poloze spojů, trase či zastávkách. Nicméně již dnes lze konstatovat,
že doplňování počtu zastávek by bylo proti samotnému principu této
linky. Děkujeme za pochopení.

■ Dobrý den, dlouho jsem váhala, zda napsat, ale opravdu musím.
Můžete prosím vašemu novému hlasateli, který namluvil názvy za-
stávek, vysvětlit, že název zastávky Zoologická zahrada se oprav-
du nečte – nevyslovuje „Z-O-O-logická zahrada“ se dvěma „O“, ale
normálně krátce „zologická“ s „O“ jedním? Paní, která hlásila za-
stávky dříve a která již bohužel zemřela, vyslovovala tuto stanic
normálně. Nejsem zdaleka sama, komu to vadí, již mne na to upo-
zornilo dost lidí, půlce z nich to přímo krouť ušima (včetně mě)
a druhé půlce je to k smíchu.

Pan Tomáš Peterka, který hlášení do vozidel namlouvá, vyslovuje názvy
zastávek nikoliv podle vlastního názoru a přesvědčení, ale podle našich
požadavků, které byly zejména u sporných a cizojazyčných názvů konzul-
továny s odborníky z nejpovolanějších, tedy s pracovníky Ústavu českého
jazyka Filozofické fakulty Masarykovy univerzity a pracovníky Ústavu pro
jazyk český Akademie věd ČR. V tomto případě je za chybnou (nebo přesněji
hovorovou) považována naopak výslovnost s jedním „o“, stejně jako odvo-
zenou vědu vyslovíme „zoologie“ a nikoliv „zologie“ a vědce touto vědou se
zabývajícího označíme jako „zoologa“ a nikoliv „zologa“.

■ Musím moc pochválit spojení z Vinohrad v návaznosti na Staré
osadě na linku číslo 3. Konečně před 6. hodinou ranní nemusíme
čekat 10 minut. V práci jsem dříve o více jak 30 minut, za neuvě-
řitelných 14 minut. Je vidět, že se někdo při sestavování jízdních
řádů zamyslel.

Od 13. prosince 2015 došlo k rozšíření doby závleku linek 25 a 26 na Starou
osadu až do 6. hodiny ranní, kdy zahajuje provoz linka 27. V souběhu linek
25 a 26 je tak nabízeno více spojů (interval 6-7 minut oproti původní nabídce

linky 27 po 10 minutách). Současně došlo k úpravě dopoledního provozu
na linkách 25, 26, 27 do sídliště Vinohrady, na což evidujeme také pozitivní
ohlasy cestujících. Pro uvedené změny v provozu byly aktuálně vytvořeny
podmínky, a proto mohly být realizovány.

■ Vážení, nechápu zajištění linky 30 a x30 do smyčky ZOO ve směru
na Bystrc. Nechápu, z jakého důvodu byla tato zajištění zavedena,
neboť si myslím, že je zbytečná – ve smyčce ZOO se dá přestoupit na
tramvajové linky 1 a 3, což ale cestující trolejbusy 30 a x30 mohou
provést již na zastávkách Podlesí a Kamenolom, přestup na auto-
busové linky 50 a 52 se dá realizovat na zastávce Nám. 28 dubna, či
Vondrákova. Domnívám se, že se danou zajištěnkou pouze prodlouží
doba cestování do konečné zastávky Bystrc, Černého. Pravděpodob-
ně namítnete, že ve smyčce ZOO se dá přestupovat ještě na meziměst-
ské linky 302 a 303. Nemyslím si, že zastávka Nám. 28 dubna je tak
daleko, aby to cestující těch 150 metrů nemohli dojít. Vidím v tom
opravdu jen zbytečné prodloužení doby cestování.

Důvodem této změny zavedené na linkách 30 a x30 od 13. prosince 2015,
a to jen ve směru z centra, je sjednocení přestupu z tramvaji linek 1 a 11
(v nevýlukovém stavu také z linky 3) na autobusy a trolejbusy obsluhující
sídlíště Bystrc. Nyní tedy cestující mohou v terminálu Zoologická zahrada na
jednom nástupišti čekat na linky 30, x30, 50, 52 a 54 a zvolit ten spoj, který
jim přijede nejdříve, bez nutnosti váhání nad dosavadní volbou ze dvou či tří
přestupních míst, což bylo mnoha cestujícími dlouhodobě kritizováno.

■ Dopravní provoz DPMB, a.s.



Známe lepší trik, jak neplatit za šalinkartu

Přejděte k Vodafone nebo doporučte svého známého. Více v prodejnách a na vodafone.cz/jezdimdarma

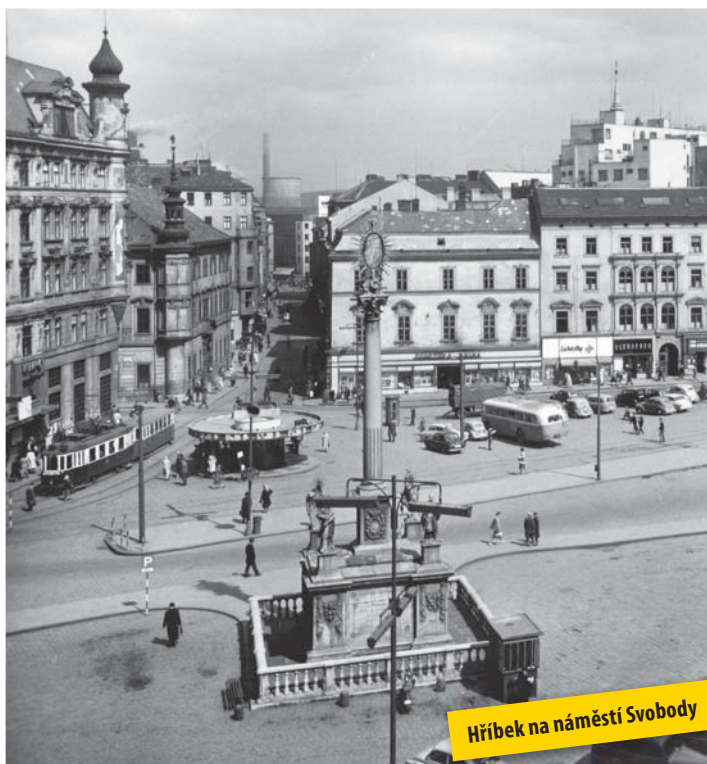
Vodafone
Power to you

DOPRAVNÍ VÝROČÍ ROKU 2016

- 1906** – tramvajová trať v ulicích Dominikánské a Zámečnické (zrušena 1942)
- 1926** – tramvajová trať Královo Pole – Řečkovice
 - prodloužení tramvajové tratě od ul. Masné do Juliánova ke kapličce
 - na náměstí Svobody zřízena nová čekárna s prodejnou a služební místností, zvaná Hříbek (zbourán 1965)
- 1946** – **zahájena lodní doprava na Brněnské přehradě**
 - zavedena noční doprava na linkách 1,2,3,4 a 9 – počátek brněnských „nočních spojení“
- 1966** – nová tramvajová trať mezi Mendlovým náměstím a Výstavištěm ulicí Veletržní
- 1976** – nová trať mezi Pisárkami a Komínem ulicí Kamenomlýnskou (linka č. 18)
 - zahájení provozu na trolejbusové lince 36 Česká (tehdy Náměstí Rudé armády) – Komín
 - otevřena nová vozovna autobusů ve Slatině
- 1986** – nová trať do sídliště Líšeň – ukončena ve smyčce Novolíšeňská (tehdy Vítězného února)
 - první obousměrné tramvaje typu KT8D5
- 1996** – po 33 letech dojezdily v Brně trolejbusy typu 9Tr
- 2006** – spuštěna na vodu rekonstruovaná loď Brno – dnes naše jediná jednopalubová loď (původní Úderník z roku 1949)
 - v provozu první tramvaj typu Vario LFR.E



Lodní doprava na Brněnské přehradě



Hříbek na náměstí Svobody



Tramvajová trať v ulici Dominikánské



Vozovna autobusů ve Slatině



Trolejbus typu 9Tr



Salon vín otevírá sezónu 2016

Salon vín ČR představuje kolekci sta moravských a českých vín, která letos uspěla v konkurenci 1423 vín od 215 vinařů. Nejlepší stovka vín získala zlatou medaili a bude od 30. ledna prezentována ve stejnojmenné degustační expozici v historickém sklepení valtického zámku.

Salon vín prezentuje špičku tuzemského vinařství a jeho vyhlášení patří mezi nejdůležitější vinařské události roku. Potvrzuje to i rok od roku rostoucí návštěvnost degustační expozice Salonu vín.

„V letošním ročníku soutěže jsme po diskusi s vinaři učinili několik změn. Oproti minulým rokům jsme posunuli termín hodnocení soutěže i otevření degustační expozice cca o měsíc. Po zralé úvaze jsme se také rozhodli ocenit nejen sto nejlepších vín soutěže, které obdrží zlatou medaili Salonu vín, ale také ostatní špičková vína ve finální dvoustovce, které obdrží stříbrnou medaili Salonu vín,“ komentoval novinky Pavel Krška, ředitel Národního vinařského centra.

Zárukou objektivitu a výběru skutečně nejlepších vín z Moravy a Čech jsou naši nejlepší degustátoři, kteří každý rok zasedají v komisích soutěže. Salon vín je také jedna z mála soutěží, které systematicky provádí kontrolní chemickou analýzu souladu deklarovaných a skutečných parametrů vína.

Absolutním šampionem letošního ročníku je Merlot 2012, výběr z hroznů barrique, z Château Valtice – Vinné sklepy Valtice.

RENOVACE DVEŘÍ A ZÁRUBNÍ

NEKUPUJTE DVEŘE, MY VÁM JE
ZRENOVUJEME LEVNĚJI NEŽ NOVÉ,
SE ZÁRUKOU 6 LET!!!

www.renovace-brno.cz
Koliště 55, Brno
tel.: 775 690 400

Otevřeno: středa 13–17 hod,
jinak kdykoli po tel. objednání



POHŘEBNÍ A HŘBITOVNÍ
SLUŽBY MĚSTA BRNA



Objednávky pohřbů – kompletní pietní služby

Koliště 7	tel.: 545 422 121
Jihlavská 1	tel.: 543 212 816
Lužánecká 2a	tel.: 545 212 740
Vídeňská 9	tel.: 515 917 103
Pekařská 52	tel.: 513 034 969

Nepřetržitý svoz zesnulých: 603 11 33 00

www.pohrby.cz



CCBR

CLINICAL RESEARCH

LUPÉNKA / PSORIÁZA

Byla Vám diagnostikována lupénka?

Máte-li zájem, dozvědět se další informace, kontaktujte prosím v prac. dny mezi 12 až 16 hod:

Zdravotnické zařízení
CCBR Czech Brno s.r.o.,
Hybešova 20,
(vchod i z Vodní 13), Brno
nebo volejte 605 100 563
515 550 902,
www.ccbbrno.cz

Hledáme zájemce o účast v klinickém hodnocení účinků přípravku, který je podáván pacientům se středně závažnou až závažnou formou lupénky (psoriázy).

Klinické hodnocení je určeno pro pacienty starší 18 let, účast v tomto výzkumném hodnocení je dobrovolná a veškerá vyšetření i studovaný lék jsou poskytovány bezplatně.

Cílem je prokázat účinnost použité biologické léčby při léčbě psoriázy.

DIAGONÁLNÍ SUDOKU

Do každého políčka vepište jednu číslici od 1 do 9 tak, aby se číslice neopakovaly v žádném řádku, sloupci ani v žádném z devíti vyznačených menších čtverců. Toto pravidlo platí i pro dvě hlavní úhlopříčky.

	8	3				4	6	
4					8	3		9
9					6		7	1
						5	4	
	2	4						
2	7		4					8
5		9	6					2
	3	8				9	1	

Maminka volá z kuchyně: „Marcelko, pojd' mi pomoct s nádobím.“ – „Ale, mamí, nemůžu dělat dvě věci najednou.“ – „A co děláš?“ Odpověď najdete v tajence osmisměrky.

Po vyškrtání všech výrazů zůstane v obrazci 9 volných písmen, která – čtena po řádcích – tvoří **tajenku**.

Výrazy:

ALJAŠKA
BAKALÁŘ
BIOLOG
DÁNSKO
HONZÍK
HROZBA
KOLAPS
KOLIHA
KOLOTOČ
KRAJKA
KŘEMEN
LÍSTEK
NÁLADA
NEAPOL
OBLEVA
OBRÁZEK
ODZNAK

A	K	Ř	Í	L	H	U	O	J	Ě	V	L	A	Š
A	K	J	A	R	K	K	Í	N	E	L	K	S	Ř
C	O	N	O	D	R	E	A	P	D	D	R	O	Á
E	I	Z	E	O	P	D	T	K	Á	A	Ě	S	L
Č	B	A	T	L	Í	Z	O	S	Š	D	T	Č	A
A	O	K	S	N	Á	D	O	B	Í	A	Š	R	K
L	I	T	S	L	Í	P	B	D	R	L	J	Í	A
V	B	I	O	L	O	G	L	Č	Z	Á	Z	L	B
S	V	Ž	Á	L	K	Ř	E	M	E	N	Z	M	A
T	N	A	T	K	O	K	V	L	O	P	A	E	N
A	S	P	A	L	O	K	A	H	I	L	O	K	K

OKTANT PAŽITKA SKLENÍK SVLAČEC UHLÍŘKA
ONDATRA POEZIE SNÍDANĚ ŠALVĚJ VIKTOR
ODZNAK PÁLENKA POSÁDKA STARČEK ŠTĚRK ZÁLOŽNA

SOUTĚŽNÍ KŘÍŽOVKA SOUTĚŽNÍ KŘÍŽOVKA SOUTĚŽNÍ KŘÍŽOVKA

O tom, že zábavní vědecký park VIDA! tu není jen pro děti, se můžete přesvědčit například během netradiční party nazvané VIDA! After Dark. Akce se koná každý první čtvrtek v měsíci od 19 hodin. Těšit se můžete na... viz tajenku, ale zato s barem a hudbou.

Vyluštěnou tajenku můžete posílat do 15. února 2016 na adresu krizovka@salina-brno.cz. Nezapomeňte, prosím, uvést jméno a telefonický kontakt – pět vylosovaných autorů správných odpovědí získá po dvou vstupenkách do zábavního vědeckého parku VIDA!



	Předložit	Polední jídlo	Plaz	Drívější role Bolka Polívky	Slůvko ujištění (opravdu)		Dočasná zástava dýchání	2. díl tajenky	Vysoké karty
Neznanoboh						Přezdívka amerického prezidenta Lincolna			
Americký prezident						Hařan Orlické papírny (zkr. náz.)			
Otec otce				Okruh F1 v Itálii Úsudek					
Iniciály autora Rusalky			Rusky „čtyřicet“ Zed						Jméno herce Trojana
Kanál		Rivalové Jméno spisovatele Huntera							
Nuznost		Cvičná skladba Hindúkuš, démonka					Římská čtyřka Turecký úředník		
1. díl tajenky						Exotická rostlina Předložka			
Bezpilotní letoun				Uhlovodík v benzínu					
Anglická délková jednotka				Vedra					Bélovská kyselka
									Pomůcka: Abe, aka, Utr, Evan.

Tajenka soutěžní křížovky z minulého čísla: Klobouk dělá dámu. Vylosovaní výherci získávají po dvou vstupenkách do hradu Špilberk. Jsou to: Lubomír Žák, Jan Šlégl, Drahomíra Králová, Marie Pohlová, Petr Bartoš, Michaela Vasková, Hana Grimová, Věra Moltašová, Sylva Hlelí, Markéta Strnadová, Jindřich Karas, Bohuslav Beran, Jarmila Nevrlá, Alena Smolejová, Jana Šenkapoulová, Josef Šumbera, Jiřina Večeřová, Hana Rabušicová, Elena Prokopová, Jan Janáček, Karel Glacner, Soňa Milostná, Eduard Ondráček, Jana Balogh, Lucie Kováčová.