

V B | R | N | O

2 | 2015

Šalina

Nevíš,
co s rukama?
Hledej soutěž na str. 5.
www.kabrman.cz

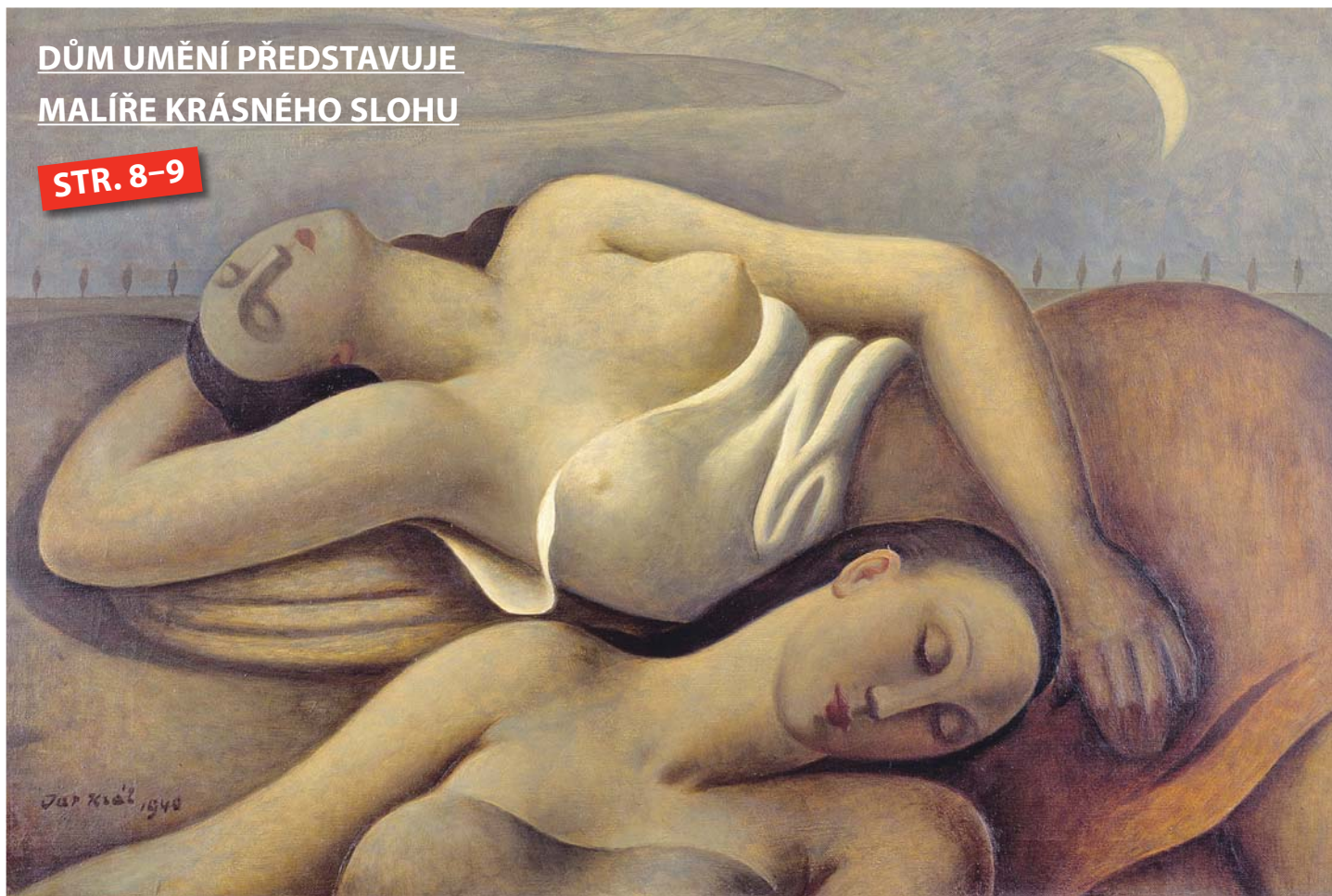
www.salina-brno.cz

MĚSÍČNÍK JAKO BRNO!

Z D A R M A

DŮM UMĚNÍ PŘEDSTAVUJE
MALÍŘE KRÁSNÉHO SLOHU

STR. 8-9



DPMB:

Co letos čeká brněnskou dopravu



STR. 6

Ladislav Frej:

O medicíně jsem nikdy neuvažoval



STR. 7

Hvězdárna

zve děti do vesmíru s myšákem



STR. 13

Milé čtenářky, milí čtenáři,

s malým zpožděním vás vítám v novém roce, který se zatím naplno rozběhl. Důkazem je i únorová Šalina. Jak uvidíte například v naší rubrice Kudy a kam, vybrat si nějaký zajímavý program na večer nebo víkend není problém. A jak jsme slíbili, s únorem opět rozjždíme gastrorubriku se zajímavými recepty a soutěží o voucher do některé z restaurací Brixton-gastro. Pěkné únorové čtení.

■ **Jiřina Veselá, šéfredaktorka**

Práce, brigády

■ **OLMAN SERVICE s. r. o.** hledá pracovníky osoby se zdravotním omezením na pozici uklízeč/ka na HPP v Brně. Nabízíme možnost zaměstnaneckých půjček. Volejte 730 186 797.

Zdraví a krása

■ Akce v kadeřnictví: Barva+mytí+maska+foukaná+styling jen 390,- Zákaznické výhody, slevy, dárčky. Nopova 41, Židenice. Tel.: 773046149

Koupím

■ Koupím les - jakoukoliv výměru a stáří. Nejvyšší cena, platba hotově. 773585290

Služby, řemeslníci

■ **Volná místa v Miniškolce, Smetanova 9, Brno. Cena 48,- Kč/hod vč. DPH, www.mlines.cz/mini.**

■ Kontejnerová autodoprava! Levně a rychle! tel. 777 335 401

■ Nabízím drobné opravy oděvů, šití bytového textilu jako jsou záclony, závěsy, ložní prádlo a povlečení. Na zakázku šiju také patchwork. Levně. Tel.: 602 566 404

Ostatní

■ **ČECHOMOR 20.4. 2015 KC SEMILASSO BRNO** předprodej vstupenek: Student Agency - Dům Pánů z Lipé www.nakoleckach.wz.cz

Řádkovou (textovou) inzerce v měsíčníku Šalina je možno zadávat prostřednictvím formuláře na internetových stránkách

www.salina-brno.cz

nebo osobně v kanceláři vydavatelství CCB na adrese Okružní 19, Brno v pracovních dnech od 8.00 do 15.30 hod.

Platba na místě v hotovosti nebo kartou při podání inzerce.

Daňové a účetní poradenství,

vedení účetnictví pro OSVČ i menší S.R.O., včetně zpracování MEZD, DPH, DPPO, DPFO, silniční daně, apod. Další informace na webu „ucetnictvikalasek“ a tel.: +420 724 167 092, e-mail: kkalasek@seznam.cz

Využijte výhodný formát inzerce „vizitka“ za rozumnou cenu 1 900 Kč + DPH.

Objednávejte u: Zdeňky Hrdličkové (hrdlickova@ccb.cz, 539 007 971)

a Michaely Koštovalové (kostovalova@ccb.cz, 539 007 975)

Měsíčník pro příjemné cestování městskou dopravou v Brně

Vydává: Dopravní podnik města Brna, a.s., Hlinky 151, 656 46 Brno, IČ: 2550 8881

Redakce: Redakce Šalina, Hybešova 59, 602 00 Brno, tel.: 543 232 034, www.salina-brno.cz, e-mail: redakce@salina-brno.cz.

Redakční rada: Předsedou redakční rady je od ledna 2015 Mgr. Ondřej Holík, vedoucí odboru Kanceláře primátora města Brna, místopředsedou Vít Prýgl, člen představenstva DPMB.

Členy rady dále jsou: Ing. Miloš Havránek, Mgr. Luděk Kocman a Mgr. Linda Hailichová za DPMB, Ing. Tomáš Večeřa (CCB), PhDr. Juraj Groch a PhDr. Jiřina Veselá (APC).

Inzerce přijímá: CCB, spol. s r.o., Okružní 19, 638 00, Brno, tel.: 545 222 779, e-mail: inzerce@salina-brno.cz.

Grafické zpracování: Grafické studio CCB, spol. s r.o., Okružní 19, 638 00, Brno Distribuce tohoto čísla od 31. ledna 2015 / Redakční uzávěrka: 23. ledna 2015.

Příští číslo vychází 28. února 2015.

Náklad 50 000 výtisků - ZDARMA - MKČR E 13922

inzerce

MASÉRSKÁ ŠKOLA S AKREDITACÍ MŠMT ČR V BRNĚ-KOHOUTOVICÍCH

Jsmo jedna z nejstarších a nejuznávanějších masérských škol v České a Slovenské republice.



Masérský rekvalifikační kurz je určen pro zájemce z řad široké veřejnosti.

Na základě této rekvalifikace můžete:

- podnikat nebo pracovat v masérských a regeneračních službách
- pomáhat ostatním lidem
- získat teoretické i praktické znalosti o jednom z nejvíce prosperujících a rozvíjejících se oborů
- naučit se účinné masážní postupy a techniky
- získat základní pilíř vzdělání pro Vaše případné další dozdělávání v naší škole
- zlepšit si výrazným způsobem své zdraví a zdraví svých blízkých

- osvojit si správný přístup k této nádherné a smysluplné práci

Kvalifikovaní a zkušení lektori používají při výuce v masérském kurzu odborné materiály, názorné pomůcky a moderní techniku. Podrobná učebnice Teoretické výuky pro maséry, kterou obdrží každý účastník, je již zahrnuta v ceně kurzu a je svým zpracováním na velmi vysoké úrovni.

V příjemném a motivujícím prostředí masérského kurzu se postupně naučíte vše, co souvisí s teorií i praxí úspěšné masáže. Učivo je rozděleno do 150 výukových hodin, je řazeno do přehledných tematických bloků, které na sebe vzájemně navazují a doplňují se.

MASÉRSKÝ KURZ – Jaké typy výuky u nás můžete využít:

1. **víkendový** – výuka v sobotu a v neděli – 8 víkendů jdoucích po sobě – dva měsíce
2. **intenzivní** – výuka ve všedních dnech – od pondělí do pátku, víkendy volné, tři pracovní týdny jdoucích po sobě – tři týdny
3. **večerní** – výuka v úterý a čtvrtek – od 16:30 do 20:45 – dva měsíce

4. **večerní dálkové** – výuka v úterý od 16:30 do 20:45 – čtyři měsíce

Co u nás najdete?

- nové přátele, kteří jsou naladěni na podobnou notu jako Vy
- naučíte se to, co drtivá většina lidí neumí – umění masáže
- zapomenete na starosti všedních dní a všimnete se u nás naučíte, získáte sebedůvěru ve své nově objevené schopnosti

Tato úžasná profese Vás posune v životě nejen po stránce manuální zručnosti umění masáže, ale také po stránce duševní.



Veškeré informace získáte na našich webových stránkách: www.maserskaskola.cz

Kontakty: Studijní oddělení – Veveří 9, Brno-střed

e-mail: maserskaskola@maserskaskola.cz, tel.: 545 21 16 91, mob: 602 711 360

„ZMĚŇTE SVŮJ ŽIVOT, STAŇTE SE MASÉRY“



Jurkovičova vila

láká i snoubence

Radnice, nebo kostel? Výběr, kde uskutečnit svatební obřad, už dávno není tak omezený – zamilované páry mají na výběr širokou škálu možností, a to nemluvě o svatbách zcela individuálně originálních. Nově například na svůj seznam pro snoubence (ale nejen pro ně) přiřadila Moravská galerie i Jurkovičovu vilu. „Pohádkový dům, který pro sebe a svoji rodinu postavil „básník dřeva“ Dušan Jurkovič, autor známých budov na Pustevnách, se nachází v poklidné části Žabovřesky, je však plně dostupný i hromadnou městskou dopravou. Uskutečnit zde i svatební obřad jsme nabídli budoucím novomanželům poprvé vloni v létě a ve zdejší zahradě si své ano už řekly dva páry,“ upřesnila mluvčí Moravské galerie Michaela Banzetová.

Kromě Jurkovičovy vily nabízí Moravská galerie i další exkluzivní prostory v centru města. Například Barokní sál v Místodržitelském paláci na Moravském náměstí. Ten si pro jeho nádhernou atmosféru a zdobný, štukový interiér (vypadající mimochodem nádherně na fotografiích) vybírají nejen budoucí novomanželé, ale také jubilanti pro oslavy nejrůznějších výročí či firmy pro své prezentace. V rámci tohoto komplexu je navíc možné využít i venkovního nádvoří, nacházejícího se uprostřed původního augustiniánského kláštera. Oblíbená je i renesanční budova Uměleckoprůmyslového muzea. K dispozici je zde prostorná dvorana se slavnostním sloupovím i přednáškový sál s kazetovým stropem a veškerým technickým vybavením. ■ (sal)

inzerce

Anketa

Líbí se vám, že se svatební obřady konají na různých místech?



Zdeněk Junák

herec Městského divadla Brno

ANO, líbí. Loni jsme byli se ženou na svatbě jednoho našeho známého. Bylo to na malém zapomenutém fotbalovém hřišti uprostřed malebného lesíka. Slunko svítilo, byla to paráda. A kdybych si znovu bral svou ženu?

Jedině v malebném vinném „sklépku“ u nás na jižní Moravě.



Mirka Knapková

olympijská vítězka ve skifu LOH 2012

ANO, líbí se mi, že si lidé mohou sami vybrat a že se obřady konají i na netradičních místech. Svatba je významná a jedinečná událost, a proto by vzpomínky na ni měly být jedinečné. Sama bych se chtěla vdávat někde v přírodě

nebo na místě, ke kterému mám osobní vztah.



Ivo Možný

sociolog

ANO, moc. Zejména když je svatba místě, které se mi líbí, a nevěsta se mi líbí... Sám jsem si to zažil se svou milou ženou. Svatba je ten nejpěknější obřad. Mám kamaráda, který si to myslí také – a má víc odvahy než já; ženil se devětkrát – a dovedete si jistě představit, jak si to užíval, když se svatba vždycky konala na pěkném místě, vždycky na jiném?



Šimon Ryšavý

knihkupec a nakladatel

ANO. Musím se přiznat, že široká škála míst k uzavírání sňatků je mi velmi sympatická a chválím za to zodpovědné úředníky a jednotlivé městské části. Já jsem se ženil v překrásném chrámu sv.

Jakuba v Brně - je to sice již pár neděl, ale přesto genius loci tohoto kostela a svatební obřad mám pořád v živé paměti. Přál bych všem snoubencům, aby svatební obřad zůstal v jejich srdcích, a je úplně jedno, zda-li se „berou“ na lodi, v letadle, pod vodou či v jiném prostoru. Vždyt vlastní svatba je jen jednou (dvakrát...) za život.



ŘECKO TURECKO

Letecky z Brna

SLEVY FIRST MINUTE AŽ 10 % + EXTRA SLEVA V ŠALINĚ!

Únorovou slevu First Minute Vám navýšíme o 5 %

Stačí si s sebou přinést tuto reklamu nebo nám sdělit heslo: ŠALINA

Slevu uplatníte při koupi zájezdů do Řecka a Turecka do 28. 2. 2015 v cestovní kanceláři TRAVEL 2002, Moravské nám. 4, Brno.

Tel.: +420 542 210 102, e-mail: ck@travel2002.cz

Slevu nelze uplatnit zpětně.

www.travel2002.cz



TRAVEL 2002
CESTOVNÍ KANCELÁŘ

EXTRA SLEVA
+ 5 %

Povinné měřiče tepla: Teplárny Brno radí

Pro velký čtenářský zájem přinášíme aktualizovaný článek o povinné instalaci rozdělovačů topných nákladů.



V současné době TB provádějí rozúčtování topných nákladů v 328 domech. Celkem tedy zpracovávají odečty 26 000 kusů rozdělovačů topných nákladů.

Po instalaci RTN platí obyvatelé bytu teplo podle vlastní spotřeby. Za předpokladu, že nájemník správně používá termostatické regulační ventily, může úspora dokonce činit až třetinu nákladů. (Kromě rozpočítané skutečné spotřeby celkovou cenu tvoří ještě složka, určená podle podlahové plochy bytu.) Vyhledávka pamatuje rovněž na ty, kteří v bytech netopí nebo topí minimálně a pouze tzv. přijímají teplo od sousedů, a tuto skutečnost je možné zohlednit při konečném vyúčtování (společné prostory, chodby a sklepy indikátory ale mít nemusí).

Z čeho vybírat? Rozhodovat se budete pravděpodobně mezi elektromechanickými měřiči, k nimž pak musíte do bytu při konečném vyúčtování (společné prostory, chodby a sklepy indikátory ale mít nemusí). Z čeho vybírat? Rozhodovat se budete pravděpodobně mezi elektromechanickými měřiči, k nimž pak musíte do bytu při konečném vyúčtování (společné prostory, chodby a sklepy indikátory ale mít nemusí).

Teplárny Brno realizují nejen samotnou instalaci poměrových měřičů tepla, nabízejí také zajištění a zpracování každoročního rozúčtování topných nákladů. To zpracovávají pomocí vlastního software, který umožňuje přizpůsobení výstupu individuálním potřebám zákazníka. Celkové náklady na teplo pro daný objekt obvykle předají teplárnám jeho obřevci či předsedové družstev a společenství vlastníků. Dalším krokem je provedení samotných odečtů rozdělovačů topných nákladů a vodoměrů. Ty probíhají fyzicky přímo v bytě, nebo pokud máte na radiátorech instalované nové měřiče s možností dálkového odečtu, dálkově bez nutnosti vstupu technika do domu. „V minulosti se používaly přístroje s vizuálním odečtem. Z celkové počtu námi instalovaných



Teplárny Brno nejčastěji používají poměrové měřiče tepla vyrobené v ČR

měřičů je v současné době 18 700 kusů vizuálních měřičů a 7 300 RTN je s dálkovým odečtem, ale jak ukazují zkušenosti z posledních měsíců, zájem se jednoznačně přiklání směrem k modernějším přístrojům s dálkovým odečtem. Na přístroje instalované v loňském roce připadá 2 100 kusů s dálkovým odečtem a 700 s vizuálním. Současným trendem je tak montáž měřičů s dálkovým odečtem oproti odečtu vizuálnímu, a to v poměru 3:1,“ upřesnil Roman Petrucha.

Investovat do RTN s dálkovým odečtem se vyplatí. Díky možnosti odečítat hodnoty bez nutnosti přístupu do bytu se vyhnete plánování termínu návštěvy technika. Další nespornou výhodou je zvýšení bezpečnosti a ochrany soukromí obyvatel domu, kteří již nebudou muset do svých bytů pouštět cizí osoby.

■ (sal)

Nová legislativa

Měřiče tepla je podle nové legislativy nutné instalovat nejen na bytových domech napojených na centrální zásobování teplem, ale také na bytových domech vytápěných vlastní kotelnou nebo výměníkovou stanicí napojenou na horkovod, případně parovod.

Od počátku letošního roku platí v souladu s legislativou Evropské unie povinnost instalovat měřiče tepla i v bytových domech s ústředním vytápěním.

Přesto, že zákonná povinnost již platí déle než měsíc, objevuje se stále řada nejasností. V Teplárnách Brno mají s odečty a rozúčtováním nákladů na topení a teplou vodu bohaté zkušenosti, a proto doporučují: Obráťte se na odborníky a nejenže vás nečekají zbytečné starosti a výdaje, jak se někdy tvrdí, ale ve výsledku ušetříte. Správný výběr měřiče totiž zpřesní odečty skutečné spotřebovaného tepla a jeho instalace tak povede k úsporám tepelné energie při vytápění objektů a ke spravedlivému

rozpočítávání nákladů za dodané teplo mezi jednotlivé nájemníky nebo spoluvlastníky objektů.

Důležité je předeslat, že řeč zákona mluví tentokrát trochu jinak, než jaká je skutečnost. V našich podmínkách totiž nemusíte ve většině případů porizovat měřiče tepla, tzv. kalorimetry, které jsou poměrně drahé, ale postačí poměrové měřiče čili indikátory nebo rozdělovače topných nákladů, tzv. RTN. „V návaznosti na povinnost instalace RTN jsme v loňském roce osadili 2 800 kusů nových RTN a očekáváme, že v průběhu prvních měsíců tohoto roku se číslo ještě zvýší,“ uvedl vedoucí odboru prodeje tepla brněnských tepláren Roman Petrucha.

Nevíte si rady?

Potřebujete poradit s instalací měřiče tepla? Obráťte se na Lukáše Novotného, tel. 545 169 288, e-mail novotnyl@teplarny.cz. Více informací také získáte na webových stránkách Tepláren Brno: www.teplarny.cz.

Chytrá lékárna

U nás se mají klienti dobře.
Platí jen **polovinu doplatku.***

Kde nás najdete:

Brno	Slovákova 11	Tel.: 734 754 805
	Česká 6	Tel.: 730 510 593
	Koblišná 2	Tel.: 734 754 806
	Panská 20	Tel.: 734 754 812
	Orlí 34	Tel.: 734 754 811
Vyškov	Nádražní 1	Tel.: 734 754 810
Tišnov	Komenského nám. 123	Tel.: 730 510 584

* Více informací o doplatcích Vám rádi sdělíme v našich lékárnách.

www.chytralekarna.eu



KRÁLOVOPOLSKÁ, a.s.

Společnost Královopolská, a.s. je předním dodavatelem jeřábů, aparátů pro chemický průmysl.

V návaznosti na rozšíření výroby přijmeme do svého týmu tyto profese:

- Soustružník
- Mistr svařovny
- Strojní zámečnick
- Obsluha CNC obráběcího centra
- Horizontkář klasika
- Žihač
- Svářeč kovů
- Elektromontér silnoproudého vedení
- Konstruktor chemických zařízení
- Obsluha FU 150
- Revizní technik elektro

Nabízíme:

závodní stravování, dovolenou navíc, zdravotní péči, benefity dle kolektivní smlouvy

Bližší informace k jednotlivým pozicím získáte na

WWW.KRALOVOPOLSKA.CZ a dále pak na personálním odboru na telefonu 532 041 546, 532 041 545 nebo e-mailu personalni@kralovopolska.cz



Šlápněte na plyn!

POKRAČUJEME VE ZRYCHLOVÁNÍ INTERNETU

na 100/100 Mb/s.

Pořídte si výhodný internetový tarif a my vám ho na 3 měsíce ZDARMA našlápneme na 100/100 Mb/s.

STAČÍ

50-Mb/s
100/100 Mb/s
350 Kč

- spolehlivé připojení
- SIM karta s 50 volnými jednotkami ZDARMA

netbox
Nechte se unést.

Svůj zrychlený tarif si objednejte na 539 01 01 01 nebo přímo na www.netbox.cz.

Platí pro nové zákazníky při uzavření smlouvy na 24 měsíců do 28. 2. 2015.

Ukaž všem, co tvé ruce dovedou!

Zapoj své dílo do soutěže na

KÁBRMAN.CZ



Co čeká brněnskou dopravu v letošním roce?

Na rok 2015 má Dopravní podnik města Brna opět rozsáhlé plány v obnově vozového parku:

- v ulicích města Brna se objeví nové autobusy s pohonem na CNG značky SOR a Iveco v počtu 88 kusů
- výraznou inovací bude také 30 kusů nových kloubových trolejbu-

sů Škoda s pětivedřovou skříní SOR

- pokračovat bude program rekonstrukce tramvají Vario – předpokládáme 5 kusů krátkých sólo vozidel LFR.E a 1 vůz kloubový LF2R.E.

Pokud se týká stavebních investic, v rámci rekonstrukcí tramvajových

trati se na rok 2015 plánují úseky v ulicích Vídeňská, Kosmova, Křenová nebo Olomoucká.

Společně s městem Brnem by zhruba v polovině roku měla být zahájena rekonstrukce ulic Minská-Horova.

Tyto stavební akce se zcela určitě neobejdou bez zásahů do organizace

dopravy, o kterých vás samozřejmě budeme informovat i na stránkách časopisu Šalina.

Zatím se můžeme všichni alespoň těšit na pomalu se blížící dokončení prací v ulici Milady Horákové, které je plánováno na 30. červen tohoto roku. ■ (red)

Projekt Vario úspěšně pokračuje

V minulém roce byla podepsána smlouva s firmou Pragoimex, a.s. na rekonstrukci 6 ks tramvají T3 a 6 ks tramvají K2 na typy LFR a LF2R. Realizace zakázky začala v ústředních dílnách DPMB na začátku roku, poslední tramvaj z tohoto projektu byla úspěšně dokončena 28. listopadu a předána do provozu s cestujícími

v měsíci prosinci. Na těchto zakázkách se podílí většina pracovníků ústředních dílen. Výroba kabeláže, kompletace podvozků, lakovací práce, montáž komponentů, oživení a nastavení funkcí tramvaje – to jsou rozhodující etapy zakázky, které jsou završeny pozitivní revizní prohlídkou a úspěšnou brzdovou



zkouškou. Velká pozornost byla věnována zabezpečení komponent a jejich distribuci na jednotlivá pracoviště. Tento proces by se nedal uskutečnit bez dokonalé organizační práce mistrů ústředních dílen. Smlouva byla naplněna a zakázka úspěšně dokončena před termínem. Výsledkem naší práce v roce 2014 je tak celkem 12 tramvají Vario, které denně vidáme v ulicích Brna.

Celkem se v ústředních dílnách od roku 2006 rekonstruovalo 23 vozů

LF2R (kloubové) a 19 vozů LFR (sólo vozy). Vedoucí ústředních dílen DPMB Jaroslav Bukvald hodnotí vozy Vario takto: *Lze říci, že kromě vysoké estetické úrovně se jedná o vozidlo technicky velmi spolehlivé. Názory cestujících, řidičů i mechaniků tramvají se shodují v jednom – Varia přispívají ke zkvalitnění tramvajové dopravy. Jedná se určitě o vozidla, která mohou být jedním z pilířů obnovy vozového parku tramvají v Dopravním podniku města Brna.* ■ (red)

Letošní výročí brněnské dopravy

Půlkulatý rok 2015 nabízí k připomenutí dvě hlavní výročí:

- zahájení provozu elektrické tramvaje v roce 1900 (115 let)
- zahájení provozu autobusové dopravy v roce 1930 (85 let)

K těmto výročím se ještě vrátíme v souvislosti s akcemi pro veřejnost, na které se můžete těšit v průběhu roku.



Na snímku motorový vůz č. 10 z roku 1900 – Technické muzeum v Brně.

Podívejme se teď podrobněji na některá data, která stojí letos za připomenutí:

- 1900** – 21. června zahájen provoz na elektrifikovaných tratích původně parní tramvaje Pisárky – Královo Pole a Václavská – Ústřední hřbitov
- 1900** – 6. října zahájen provoz na nové tramvajové trati z dnešního nám. Svobody přes Cejl do Zábřovic
- 1915** – 21. ledna prodloužení tramvajové tratě po ulici Veverí od Tivoli až k ulici Tábor
- 1930** – 2. května zahájen provoz první autobusové linky A Moravské náměstí – Lesnická, autobusy vypravovány z nových garáží Grmelova
- 1965** – zbourána kruhová čekárna na nám. Svobody, zvaná Hříbek (též „Gampl“)
- 1980** – z původní autobusové vozovny Grmelova se staly autobusové dílny
- 1985** – 16. dubna dána do provozu nová tramvajová smyčka Stará osada, 30. srpna dokončena tramvajová nástupiště u hlavního nádraží s podchodem
- 1995** – 2. září reorganizace systému MHD, počet tramvajových linek snížen z 22 na 13, v témže roce dokončena stavba nového areálu lodní dopravy v Bystrci
- 2000** – 30. června zrušeny dílny Grmelova, 1. září zaveden systém nočních autobusových linek ■ (jb)

Poznáváte?

Správnou odpověď najdete na straně 10.



K posledním střevícům mám *snad* daleko

► Trochu si hladil bolavé koleno a jen tak mimochodem se zmínil, že musel podstoupit menší zákrok kvůli srdeční arytmií. V aktivitě mu to ale nebrání. Že na svých třiasedmdesát nevypadá Ladislav Frej na obrazovce, ani na jevišti, to není nic nového – ale i zblízka vyhlíží populární herec a dabér o deset patnáct let mladší. O energii, která z něj tryská, ani nemluvě...



Foto: Archiv NDB

Logoped v Králově řeči Národního divadla Brno, patolog v televizní Kriminálce Anděl. V čí kůži se cítíte lépe?

Kolikrát se už sám pletu, zda nejsem logolog nebo patoped...Ne, vážně, tak asi ten logoped. Patologa už jsem stejně pustil k vodě, scénáristé seriálu mne poslali do penze. Ale logopeda mám pořád tady, živého, je to pěkná hra, dobrá inscenace a s Martinem Slámou (Bertie, vévoda z Yorku) si hezky notujeme. On je bezvadný partner a má oko.

Má oko, co si mám pod tím představit?

V herecké hantýrce tak označujeme partnera na jevišti, o němž máme jistotu, že nás vidí a hlavně poslouchá. Najdou se totiž i kolegové, kteří se na vás sice zdánlivě dívají, ale vám je stejně jasné, že jejich ohnisko leží někde za vašim týlem...Martin Sláma je výborný partner, o něhož se můžete kdykoliv opřít.

inzerce

Už od mladého doktora Sovy v Nemocnici na kraji města jsou role doktorů pro vás skoro typické. Neuvažoval jste třeba někdy vy sám o studiu medicíny?

Nikdy. Už od jedenáctiletky jsem věděl, že půjdu k divadlu. Začínal jsem v krásném baráku dnešní Mahelovy činohry, tehdy Janáčkově opeře, v dětském sboru. Když to spočítám, znovu jsem se na totéž jeviště vrátil po šedesáti letech! V 10 letech jsem jako kluk pobíhal po jevišti v Prodané nevěstě a šplhal na konci 1. jednání na májku. Tak jsem na čas vyběhl ze zákulisí, vylezl a držel se. Tehdy se děkovali sólisté v opeře po každém jednání, takže roztáhli oponu – ještě jsem tam byl. Druhá opona – a pořád jsem se držel. To už se smáli všichni, ukazovali mi, abych slezl, a tleskali – a já si užíval ten opojný pocit, kam se na mne hrabali Kecal s Krušinou... Ne nadarmo se říká, že kdo roztrhal svoje první střevíce na jevišti, roztrhá tam i poslední. Jen doufám, že k tomu mám ještě daleko.

Vy jste rodák z Brna, váš otcu měl v Černovicích hospodu.

V Černovicích jsem strávil dětství. Byl jsem tam zvyklý, měl tam kamarády, začal chodit do školy. Tam přišli s koncem války Rusové, kteří si u nás udělali kasárna. A když naši uklízeli ten nepopsatelný binec, našly se tam malé housličky a tatínek usoudil, že bych se měl učit. Hrál jsem na ně asi do šestnácti let, ale to už jsem hořel pro divadlo. Začal jsem trochu mutovat, tak jsem toho moc nenazpíval a čím dál víc inklinoval k ochotnické činohře. Maminka mne podporovala, ale tatínek ne. Abych nezapomněl, také si mne vybrali jako Prince do baletní Sněhurky. Získal jsem základy u tyče, moc jsem toho však sólově neodbaletil. Většinou jsem někde stál v důstojné třetí pozici, Sněhurka se přivrtěla a já ji poodnesl kousek dál. Vzpomínám si, že Sněhurky byly dvě, jedna taková subtilní a druhá... z Líšně. (©)

Volba tedy byla jasná, Janáčkova akademie múzických umění...

Kvůli školským reformám Zdeňka Nejedlého jsem prošel poněkud zkráceným učebním procesem, maturoval jsem, když mi bylo šestnáct a půl. Na přijímačkách mi řekli, že jsem moc mladý, ale druhý rok mne pak vzali. Byli jsme první ročník, který měl navíc výrobní praxi. Abychom se seznámili s dělnickou třídou, od pondělí do středy jsme před výukou chodili do Krasu. Dostal jsem parní žehličku a rozžehloval švy na kapucích, spolužák Jirka Štědroň zase obracel kalhoty z rubu na líc. Pak si stěžoval vyučující marxismu-leninismu, že na jeho přednáškách spíme...

Je nějaký rozdíl mezi brněnským a pražským publikem?

Neřekl bych. Kdo chce do divadla přijít, je jedno, jestli je z Horní Dolní, Prahy, Ostravy, Židlochovic nebo Brna. Kdo má divadlo rád, jde s představením, když je to dobré divadlo, a vy ten kontakt cítíte – je to moc krásný pocit. I když na druhé straně to i vycucává...

Máte spočítané, kolik jste odehrál rolí?

Nejsem z těch, co si vedou přesný seznam. Když vezmu průměr tři premiéry za rok, je to za těch šedesát let na sto osmdesát rolí...

Nelze vám nesložit kompliment, jak dobře vypadáte.

Nějaký recept nemáte?

Jsem rád, že mám bezvadnou partnerku, krásně si rozumíme, to dělá hodně. Hlavní ale je, že díky divadlu a natáčení pořád cvičím hlavu. I když je to někdy náročné. Už po mnoho let si do kalendáře vždycky jako motto píšu výrok z Marka Aurelia: Budeš-li okolnostmi uvržen v jakýsi vnitřní nelad, rychle se uchyl v sebe sama a nedej se z rytmu vytrhnout víc, nežli je třeba. To je dobrá rada, kterou se snažím řídit. ■ (jih)

VYSOKÁ ŠKOLA HOTELOVÁ

V PRAZE

**STUDUJTE HOTELNICTVÍ A CESTOVNÍ RUCH
NA PRESTIŽNÍ VYSOKÉ ŠKOLE**

NYNÍ V BRNĚ!

WWW.VSH.CZ

WWW.FACEBOOK.COM/VSHPRAGA

Dům umění opět „vyšle“ sochy do ulic



Foto: Archiv DůmB

V čele Domu umění stojí Terezie Petišková třetím rokem. Plány nemění: zajímavé výstavy by měly přitáhnout stovky návštěvníků i letos a těšit se Brňané mohou opět na Sochy v ulicích.

Na kterou z výstav loňského roku jste nejvíce pyšná?

Pro mne byla výstavní sezóna roku 2014 mimořádně úspěšná. Byla bych

šťastná, kdyby se dařilo přinášet stejně zajímavé a důležité projekty nadále. Výstava Českých a slovenských umělkyně 65+ byla zmíněna mezi událostmi roku ve výtvarném umění. Možná ještě důležitější byla i mezinárodní prezentace Důstojnost lidstva..., představující mnoho významných evropských umělců a zároveň přinášející obecně srozumitelné, společensky

důležité téma. Pro docenění kořenů brněnské moderní kultury je zas významná současná výstava malíře Jaroslava Krále.

Na jaké výstavy se můžeme těšit letos?

Je toho opravdu hodně. Z největších výstavních projektů je možné jmenovat jak březnovou výstavu Tektonika paměti, která ukáže evropsky důležitou současnou tendenci na příkladu českého a slovenského umění, ptá se na nedávnou minulost a snaží se hledat kontinuitu. Následovat bude skupinová mezinárodní výstava kurátorského uskupení CAPRI z Berlína, Dům umění přinese velkou výstavu významného konceptualisty Dalibora Chatrného a v závěru roku pak tajemné snímky fotografa Václava Jiráska, které vznikly na jeho cestách po Americe. Kromě toho Dům umění nabídne množství přednášek, koncertů, představení či komentovaných prohlídek, které budou rozvíjet témata vystavených výtvarných děl.

Budete pokračovat v již tradičních akcích, jako je Muzejní noc či Sochy v ulicích?

Samozřejmě. Muzejní noc je pro nás velmi důležitá jako prostředek propagace naší činnosti a přehlídka Sochy v ulicích je zase vždy možností, jak přiblížit současnou uměleckou tvorbu nejširší veřejnosti. Záměr vytvořit tradici přehlídky Sochy v ulicích – Brno Art Open vznikl v roce 2008 z iniciativy města Brna ve spolupráci s Domem umění ve snaze rozvíjet téma výtvarného umění a jeho funkce ve veřejném prostoru. Od roku 2009 má tato přehlídka formu bienále a je prezentována jako kurátorský projekt. Po Rostislavu Koryčánkovi, Karlu Císařovi a Michalu Kolečkovi se dramaturgie ujme Magdalena Juříková, která pro ročník 2015 navrhla téma objekt – obydlí, socha – architektura, přesahy sochy a objektu k hranicím architektury. Výběr účastníků se pohybuje napříč celým generačním spektrem umělců, kteří podobné postupy ve svém díle používají často nebo se jimi dokonce zabývají dlouhodobě jako např. profesor Aleš Veselý. Stejně jako v uplynulých ročnících se přehlídky zúčastní i zahraniční umělci, tentokrát jde o rakouského umělce Manuela Knappa a Slováka Tomáše Džadoně. ■ (sal)

Znovuobjevený Jaroslav Král malíř krásného slohu

Výstava Jaroslava Krále v Domě umění nabízí na dvě stovky obrazů a potrvá do 22. února.



Jeho malířský projev odborníci nazývají „krásným slohem“, přesto dílo i osobnost Jaroslava Krále zůstává v současnosti trochu v pozadí a jeho význam v dějinách českého malířství v meziválečné době nedoceněn. Alespoň o částečnou nápravu se nyní snaží po zhruba dvou desetiletích Dům umění v Brně, město, s nímž je Králova tvorba neodmyslitelně spjata.

V Brně se v revolučních letech po první světové válce zrodil jeho monumentální figurální styl. Navíc Král patřil k věrným a obětavým organizátorům spolkového života ve městě. Stál u zrodu Klubu výtvarných umělců Aleš a posléze podpořil založení moderně orientované Skupiny výtvarných umělců v Brně. Počátkem dvacátých let 20. století se názorově ztotožnil s moravskou levicovou inteligencí a jako jeden z mála



Dvě desítky let příprav

Návštěva u Mileny Galuškové a její vzpomínky na otce Emila a jeho bratra Jaroslava Krále se staly před pěti lety impulsem pro galeristu Martina Kodla vydat obsáhlou monografii o Jaroslavu Královi. Ovšem myšlenka o uspořádání výstavy obrazů tohoto neuvěřitelně plodného brněnského umělce vznikla již před dvaceti lety. Dlouhé období vzniku jí přidalo na kvalitě i vážnosti, neboť jen za poslední tři roky se objevily desítky nových a v mnoha případech zásadních obrazů autora, které výstava v Domě umění ukazuje.

V úvodu je zde k vidění také velká fotografie kreslicího Jaroslava Krále v zahradě jiné významné rodiny moderního Brna, sochaře Josefa Kubíčka v Nových Hradech u Vysokého Mýta z roku 1923. Dobový poetický snímek má krásný pandán v drobné skice portrétu paní Marie Kubíčkové (1893–1980), která tehdy Královi pózovala a která se zachovala v rodinné dědicí. ■ (sal)

brněnských umělců zaměřil svou tvorbu na sociální náměty. Postupně v jeho tvorbě převažovaly ženské akty a civilistní dívčí portréty. Jeho tvorba se vyvíjela nadále mezi neoklasicismem a kubismem. Ve vyhroceném společenském klimatu, v přímém ohrožení německou agresí však malíř stupňoval poetický obsah svých obrazů. Králova levicová angažovanost nezůstala bez povšimnutí brněnského gestapa. Po ročních

útrapách a věznění v Kounicových kolejkách v Brně, na Mírově a ve Vratislavě umírá 22. března 1942 v koncentračním táboře v Osvětimi.

Dílo Jaroslava Krále zaujímá významné místo v českém umění 20. století nejen bohatostí tvorby, nýbrž také osobitým stylem malby silně klasicistního charakteru. Přestože Král přijímal podněty evropského kubismu a neoklasicismu, nelze přehlédnout jeho duchovní

vazby na české umění od gotického krásného slohu až po mánesovsko-alšovskou tradici vyznačující se malebností a touhou po dokonalosti výtvarného projevu. V této poloze se jeví Králův umělecký projev moderního citění se silnými vazbami na tradici českého umění jako ojedinelý. ■ (red)



partner Domu umění města Brna



inzerce



Největší sekáč v Brně

Hala Malá Amerika, Nové Sady
vchod od zastávky Soukenická

Po - pá: 9.00 - 18.00

So: 9,30 - 12,00

fb.com/BotarnaOblekarna
www.Botarna-Oblekarna.cz



PROBÍHAJÍCÍ ZMĚNY A VÝLUKY

Rekonstrukce ulice Milady Horákové

Z důvodu rekonstrukce ulice Milady Horákové je tato **od soboty 15. března 2014 přibližně do konce června 2015** neprůjezdná pro veškerou dopravu.

■ **Tramvajové linky 3, 5 a 11** jsou obousměrně odkloněny ulicemi Rooseveltovou a Cejl.

■ **Tramvajová linka 9** je rozdělena na dva úseky s provozním označením 9 a x9. Linka 9 jede v úseku Juliánov – Hlavní nádraží a dále jednosměrným okruhem Malinovského náměstí – Janáčково divadlo – Česká – Náměstí Svobody – Hlavní nádraží a zpět do Juliánova. Linka x9 jede po trase Lesná, Čertova rokle – Jugoslávská – Malinovského náměstí a dále jednosměrným okruhem Hlavní nádraží – Náměstí Svobody – Česká – Janáčково divadlo – Malinovského náměstí a zpět na Lesnou.

■ Zastávku Dětská nemocnice obsluhuje výluková **tramvajová linka x3** provozovaná v trase Dětská nemocnice – Jugoslávská – Malinovského náměstí – Janáčково divadlo – Česká – Tábor – Vozovna Komín (– Bystrc, Rakovecká).

■ Náhradní dopravu v části vyloučeného úseku, především v oblasti zastávky Náměstí 28. října, zajišťuje výluková **autobusová linka x5** vedená po trase Lesnická – Zimní stadion – Náměstí 28. října – Janáčково divadlo. Linka x5 je v zastávce Lesnická provozně propojena s linkou 46 od Lesné a Štefánikovy čtvrti.

■ **Autobusy linky 67** ve směru do Jundrova navíc obsluhuje zastávku Janáčково divadlo a Moravské náměstí.

■ **Autobusová linka 82** je odkloněna ulicemi Cejl a Rooseveltovou, čímž vynechává zastávku Dětská nemocnice. Náhradou zastavuje v zastávce Tkalcovská s možným přestupem na tramvaje linky x3.

■ **Noční autobusová linka N92** je mezi zastávkami Moravské náměstí a Jugoslávská obousměrně odkloněna ulicemi Koliště a Cejl.

■ **Noční autobusová linka N93** je mezi zastávkami Náměstí 28. října a Zemědělská odkloněna Drobného, Erbenovou a Zemědělskou.

Rekonstrukce kanalizace v ulici Barvičově

Z důvodu rekonstrukce kanalizace je **od neděle 14. prosince 2014** na dobu přibližně jednoho roku pro veškerou dopravu neprůjezdná část ulice Barvičovy. Trolejbusy na **linkách 35 a 39** jsou po dobu výluky i nadále nahrazeny autobusy, které jedou mezi zastávkami Vaňkovo náměstí a Kampelíkova obousměrně odklonem přílehlými ulicemi po stanovené odklonové trase. Linky 35 a 39 obsluží všechny svoje zastávky.

Uzavření terminálu Bílovice nad Svitavou, železniční stanice

Z důvodu rekonstrukce je **od pondělí 19. ledna** na dobu přibližně tří měsíců uzavřen přestupní terminál Bílovice nad Svitavou, železniční stanice. Autobusová zastávka je pro **linky 75, N94 a 210** přeložena za most před restaurací Sokolovna. Linka 210 je navíc v rámci opatření společnosti KORDIS prodloužena z Bílovic nad Svitavou po trase linky 75 až do

zastávky Hlaváčova a dále k zastávce Obránský most, kde je možný přestup na tramvajovou linku 4.

PŘIPRAVOVANÉ ZMĚNY, VÝLUKY A OPATŘENÍ V PROVOZU

Provoz dopravy v období jarních prázdnin

Od pondělí 23. února do pátku 27. února bude doprava na linkách 1 až 84 vedena podle jízdních řádů pro **PRACOVNÍ DNY – PRÁZDNINY** a rovněž nepojedou zvláštní autobusové školní spoje. U vlaků a regionálních linek IDS JMK doporučujeme věnovat pozornost omezením některých spojů označených příslušnými inverzními značkami.

■ **Dopravní odbor DPMB, a.s.**

Na našich webových stránkách www.dpmb.cz jsou průběžně doplňovány informace o změnách v dopravě, například o výlukách nebo mimořádných opatřeních, o nichž v některých případech ještě nejsou kompletní informace v době uzavěrky vydání časopisu Šalina k dispozici. Sledujte prosím informace na internetových stránkách, v tisku a vývěsky na zastávkách. Rovněž lze využívat službu Newsletter – automatické zaslání aktuálních informací o změnách v dopravě prostřednictvím elektronické pošty, které lze přihlásit přímo na internetových stránkách www.dpmb.cz (frekvence zaslání informací dle aktuální situace přibližně 1x týdně).

Změny v líšeňském „metru“

Podzemní stanice Jírova na tramvajové trati v sídlišti Líšeň, kterou obsluhuje linka 8, se dočkala kompletní revitalizace. Postaraly se o ni Statutární město Brno a městská část Brno-Líšeň ve spolupráci s DPMB. Kromě postupného odstranění projevů vandalismu z interiéru je stanice využita pro zefektivnění provozu tramvajové dopravy. V noční době jsou ve stanici odstaveny čtyři tramvajové vozy, které tak nemusejí pozdě večer absolvovat dlouhou jízdu do vozovny v Medláncích a brzy ráno zase zpět do Líšně. Tyto jízdy totiž neměly žádný praktický význam pro přepravu cestujících. Z tohoto důvodu došlo ve stanici Jírova ke stavebním úpravám, které zamezují přístupu do prostoru stanice v době, kdy je tramvajová doprava mimo provoz.

■ (red)

Kdysi a dnes: Kobližná

Dnes se nám zdá už neuvěřitelné, že ulicí Kobližnou kdysi jezdily tramvaje. Ano – dokonce šlo o první novostavbu tratě elektrické tramvaje v Brně. Dne 6. října 1900 začala tudy jezdit linka z Velkého náměstí (nám. Svobody) přes Cejl do Zábřovic. Tam trať končila ještě před starou „Tišnovkou“, tedy původní dráhou Brno – Tišnov a tudíž před mostem přes Svitavu. Linka byla označena žlutým terčem, od března roku 1913 sem jezdily už číslované linky 2 a 4. Ale zpět ke Kobližně. Trať zde byla zpočátku jednokolejná, od května 1913 už se jezdilo dvojkolejně. V roce 1949 tudy byly vedeny linky č. 2 Horní Heršpice – Židenice, č. 3 Obrány – Bystrc, č. 7 Maloměřice – Komín a č. 8 Ústřední hřbitov – Židenice, St. Osada. Dne 1. září 1958 byl provoz tramvajů ulicí Kobližnou zastaven a uvedené linky převedeny v centru na náhradní trasy. Tramvajová trať v délce 450 metrů byla v následujících měsících snesena a ulice roku 1961 přejmenována na Gagarinovu.

■ (jb)



Listárna



■ Děkuji za nové spoje linky 202, kterými se dostaneme na poštu a do Vinohrad. Jsem ráda, že jste na nás nezapomněli.

Provoz linky 202 mohl být zajištěn díky úpravě jízdního řádu linky 78, kde byl interval sjednocen na hodnotě 10 minut a současně také došlo ke zvýšení počtu spojů v dlouhé trase až do Slatiny k průmyslové zóně na Černovické terase. Jsem ráda, že je to pro část cestujících změna více než příznivá, o čemž svědčí i tento ohlas. Děkujeme.

■ Nedávno jsem cestovala nočním autobusem. V zadní části bylo plno bezdomovců, opilých a roztažených na sedačkách. Prosím nedá se něco udělat, aby my pracující a hlavně platící jízdné jsme nebyli kvůli těmto lidem v obtížné situaci? Je nám to všem hrozně nepříjemné a tak vás moc prosím, zda by se opravdu proti těmto lidem nedalo něco udělat. Nejen že neplatí, ale spí tam, smrdí a jsou tak špinaví, že málokterý člověk by si sedl na tyto místa.

Řidič cestujícího, který zapáchá nebo jinak obtěžuje ostatní cestující, případně nemá platný cestovní doklad, může z vozidla vykázat. Jsou však případy, kdy o takovém cestujícím neví – zejména, pokud

sedí až v zadní části. V takovém případě je vhodné, aby cestující na takovou situaci řidiče upozornili.

■ Chválím plánky přestupních uzlů na webu (<http://www.dpmb.cz/?seo=schemata-dopravnich-uzlu>) Snad to bude i vyvěšené venku. A chtělo by to mapku i na menší nepřehledné uzly, třeba na Údolní nebo Tržní.

Děkujeme za kladný ohlas. Výroba těchto plánků je motivována především snahou o zlepšení orientace cestujících v přestupních uzlech, kterými jsou mnohdy rozlehlé a mají větší počet zastávkových označků. Předpokládáme, že počet schematicky znázorněných uzlů se bude do budoucna rozšiřovat.

■ Pravidelně jezdím každý den z Kohoutovic na Mendlovo náměstí a zpět linkou 37. Ve většině případů jezdí „krátký“ trolejbus, který je již na zastávce Glinkova přeplněný tak, že v některých situacích musí cestující počkat na další. Pokud chce někdo další přistoupit po trase, většinou se nedostane dál, než těsně za dveře. Pokud chce nastoupit maminka s kočárkem, pravidelně vzniká velký problém. I když by ji cestující rádi pustili, jednoduše už nemají kam ustoupit. Nemluvě o tom, když chce někdo vystoupit, vystupuje zároveň polovina lidí. Je možné posílit spoje nebo alespoň využívat kloubové trolejbusy?

Veškeré dopravní výkony jsou přímo závislé na objednávce zadavatele rozsahu přepravy Statutárního

města Brna a tedy limitované aktuálními rozpočtovými možnostmi. Na základě dopravních průzkumů prováděných v posledních obdobích, které potvrdily zvýšení poptávky na lince 37 v časovém rozmezí dopoledního sedla pracovních dnů, byla umožněna dílčí úprava intervalu na uvedené lince. To znamená ve výsledku vyšší kapacitní nabídku, která byla realizována od celostátního změnového termínu jízdních řádů 14. prosince 2014. Ze strany DPMB navíc nadále trvá výhledový záměr nasazení kapacitnějších kloubových trolejbusů na linku 37, které by umožnilo zvýšení přepravní nabídky také ve špičkových dobách pracovních dnů. Realizace tohoto záměru je podmíněna pořízením kloubových trolejbusů, a to nad rámec doplnění nedostatečných početních stavů na páteřní trase linek 25 a 26. ■ (sei)

Poděkování

Chtěla bych touto cestou velice poděkovat za ochotu a vstřícnost

řidičů na lince 31 a dispečinku. Před svátky, 22. prosince, mi odpoledne v trolejbusu 31 číslo 3027 vypadla peněženka, což jsem zjistila až po příchodu do domu mého přítele. Hned jsem utíkala na konečnou zastávku Šlapanice, Kalvodova, kde již ale stál jiný trolejbus. Pan řidič mi velice ochotně poskytl telefon na dopravní dispečink, kde kontaktovali řidiče „mého“ trolejbusu č. 3027 a ten mi dovezl peněženku se vším, co v ní bylo, na konečnou ve Slatině. Jak řekl pán na dispečinku – zázraky se dějí, ale toto bylo o poctivosti a ochetě. Ještě jednou velice všem zúčastněným děkuji a přeji jim, jakož i celému dopravnímu podniku, z celého srdce úspěšný a klidný rok 2015. ■ (tp)

SAMI SI
ZVOLÍTE
ZAČÁTEK
PLATNOSTI

ZA VAŠE
PŘEDPLACENÉ
JÍZDNÉ PLATÍTE
POSTUPNĚ

VHODNÁ
PRO
STUDENTY

KUPTÉ SI
ČTVRTLETNÍ
ŠALINKARTU
A VYHRAJTE!

NEPLATÍTE
ZA PSA,
ZAVAZADLO,
KOLO

REGISTRAČNÍ KUPÓN

číslo průkazky

osmimístné číslo uvedené pod datem narození

jméno a příjmení

telefon

e-mail

Všichni cestující, kteří si zakoupí čtvrtletní předplatní jízdenku, se mohou zúčastnit soutěže o tablety.



DPMB
Dopravní podnik města Brna a.s.

Zaregistrujte se na adrese www.dpmb.cz, nebo odevzdejte vyplněný registrační kupón v informační kanceláři v Novobranské ulici 18.

Podmínky a pravidla soutěže najdete na adrese www.dpmb.cz

Platí pro čtvrtletní předplatní jízdenky zakoupené od 1. 10. 2014 do 31. 3. 2015

Jarní prázdniny si děti užijí v Muzeu hraček

Ještě nemáte plány na jarní prázdniny? Muzeum města Brna pro Vás připravilo po dobu jarních prázdnin speciální program v Muzeu hraček. „Především jsme zrušili zavírací dny – v týdnu od 23. února do 1. března máme mimořádně otevřeno každý den od 10 do 18 hodin. Každý všední den v 10 a ve 14 hodin navíc bude pro rodiče s dětmi připraven interaktivní program Putování za pohádkou,“ popsala mluvčí Muzea města Brna Martina Šmídtová. V krásném prostředí mezi hračkami si děti i rodiče (prarodiče se také počítají) vyslechnou povídky o rodinných loutkových divadlech, na základě názorných ukázek se doví, jaké jsou typy loutek a jak se ovládají. Sami si pak budou moci zahrát vybranou pohádku či si pro ni připravit rekvizity. Mezi vystavenými exponáty budou hledat hračky z pohádkových příběhů, které si pak také odvyprávějí. A možná bude i karneval s pohádkovými maskami! Děti nebudou odcházet s prázdnou – odnesou si vlastní šablonu na výrobu loutky. Program nabízí zábavu na 90 minut, přičemž rodiče za něj nemusí nic připlácet. Vstupné zůstane stále 60 korun pro dospělého, děti jdou za 40 korun. Celé rodiny mají zvýhodněnou cenu.

Muzeum hraček, které veřejnosti představuje sbírku historických hraček sběratelky a výtvarnice Milady Kollárové, sídlí v Měnské bráně od roku 2010. Na výstavě lze nahlédnout do světa hraček několika generací. K vidění jsou hračky z různých materiálů i z nejrůznějších koutů světa, nechybí panenky, medvědi, autíčka, stavebnice, deskové hry, ale i fotografie starých hraček a pohlednice dokumentující dobu, ze které hračky pocházejí. Expozici si vychutnají malí i velcí, ti první si zde mohou hrát, druzí vzpomínat na dětství. Více informací na www.meninska-brana.cz. ■ (sal)

Filharmonici představí okouzující Vitulku



Přestože zemřela velmi mladá, ve svých 25 letech, vytvořila řadu pozoruhodných skladeb. Jejich provedení dokonce sama dirigovala, což bylo v době, kdy žila, naprostým unikátem. Filharmonie Brno 19. a 20. února nabízí nejvýraznější tuzemské připomenutí roku Vítězslava Kaprálové (100 let od narození a 75 let od úmrtí) v podobě uvedení jejího takřka kompletního orchestrálního díla. Klavírních koncertů se ujmou ženy a dirigentkou bude příznačně (a na pódii klasické hudby spíš výjimečně) také žena! Před koncerty se uskuteční projekce dokumentu Poslední koncertino a beseda s tvůrci filmu a bratrancem skladatelky.

A že Vitulku, jak jí říkali, neznáte? Tato skladatelka a dirigentka je brněnskou rodačkou a absolvovala brněnskou konzervatoř. Poprvé absolvovala na zdejší konzervatoři skladatelka. Studovala i u Bohuslava Martinů, se kterým ji pojil víc než profesní a přátelský vztah... Byla okouzující ženou a také první manželkou Jiřího Muchy, syna slavného Alfonse Muchy. V poznámce ke svému románu Skleněný pokoj Simon Mawer píše: „V románu se mihne i několik reálných postav. Jednou z nich je nadaná skladatelka Vítězslava Kaprálová, jejíž tragicky krátký život jako by byl symbolem zářné, ale k zániku odsouzené existence první republiky. Vřele čtenářům doporučuji, aby si o skladatelce i její zemi zjistili více.“ ■ (sal)

Nejkrásnější žirafa je i vzornou maminkou

Čtyřletá žirafa Tabita, která vloni v květnu získala v anketě titul NEJ žirafa Česka a Slovenska, se krátce před koncem loňského roku stala poprvé mámou. Porodila zdravého a vitálního samečka. „Už v prvních hodinách života se zajímal



o to, co se kolem něj děje. Tabita je vzorná máma, která si své první mládě až dojemně hlídá,“ říká chovatel žiraf František Ptáček. První kritické momenty zvládl žirafí chlapec na výbornou a za sebou má i první rozhodující měsíc života, kdy se mohou projevit skryté vrozené vady. „Brzy mu vybereme jméno a návštěvníci se určitě mohou těšit na slavnostní křtiny,“ přislíbila mluvčí zoo Monika Brindzaková.

Prohlédnout si mladého žirafáka budou ale návštěvníci moci zřejmě až na jaře, kvůli kluzkému povrchu žirafy nevycházejí v zimě do výběhu, aby neupadly, a kvůli mrazu chodí jen na krátkou dobu na dvorek v zázemí zahrady. I tak je na Mniší hoře spousta zajímavého k vidění – například o vikendech komentovaná krmení ledních medvědů, lachtanů či dalších zvířat. Otevírací doba je až do konce února od 9 do 16 hodin, poslední vstup do zahrady je v 15 hodin. ■ (sal)

Slavný bestseller Skleněný pokoj ve světové premiéře Městského divadla Brno!

Když vydal před mnoha lety anglický autor bestsellerů Simon Mawer příběh rodiny Landauerových, který je zasazen do brněnské funkcionalistické perly, vily Tugendhat, zvedla se velká vlna zájmu, která byla podpořena i odmitavou reakcí potomků majitelů vily. Spisovatel však od samého začátku hájil svůj román jako bytostné dílo, které bylo stavbou, potažmo i některými



osudy původních majitelů, pouze inspirováno. Jeho příběh je spíše odvěkým hledáním lidského štěstí. Vždyť mladým lidem, kteří se seznámí se světznámým architektem a nechají si od něj navrhnout své bydlení, vlastně nic neschází. Krásný pár, který se dočká několika dětí, vystaví architektonický skvost, jenž je zosobněn obrovským skleněným pokojem, otevřeným do nádherného výhledu do zahrady a na panorama Petrova, Špilberku a dalších pamětihodností Brna. A přesto je jejich osud mnohdy tragičtější, než byly osudy jiných lidí. Svého domu si užijí pouze pár let. A skleněným pokojem se prohnějí dějiny... Stává se genetickou laboratoří, stanovištěm ruské armády, baletním a cvičebním sálem... Najde se nakonec někdo osvícený, kdo by zachránil tento architektonický skvost? Odpovědi najdete v dramatisaci tohoto slavného románu, kterou uvádí v únoru na jevišti Činoherní scény Městské divadlo Brno pod režijní taktovkou Stanislava Moší. V hlavních rolích se můžete těšit na Pavlu Vítázkovou, Petra Štěpána, Svetlanu Janotovou, Ivanu Vaňkovou, Michala Isteníka, Zdeňka Junáka a další. ■ (sal)

inzerce

Máte kila navíc? Zázračné diety neexistují!

Přijďte do kurzu snižování nadváhy a společně změňte stravovací a pohybové návyky pomocí speciální metody a detoxikace organismu. 12 lekcí × 2 hodiny. Začínáme v pondělí 23. 2. 2015 Lektorka Jana Vám poradí.

www.janasekaninova.cz, tel.: 608 618 609

ODDLUŽENÍ

Nalezneme pro Vás nejlepší způsob řešení Vaší dluhové situace. Vysvětlíme celý proces oddlužení a zpracujeme

NÁVRH NA POVOLENÍ ODDLUŽENÍ.

Sídlíme v centru Brna. ☎ 77 30 30 134

Technické muzeum: Jedinečná výstava mikrominiatur

V Technickém muzeu v Brně je právě k vidění opravdu neuvěřitelná výstava. Návštěvníci tu mají neopakovatelnou příležitost už jen do 19. 2. 2015 obdivovat unikátní výstavu mikrominiatur. Jedná se o výtvořky tak malé, že nejdou zhlédnout pouhým okem, ale jen pomocí optického zařízení – mikroskopu či lupy.



Autorem vystavovaných prací je Vladimír Aniskin z Ruska. Jeho dílo prezentuje velice náročnou a dokonalou práci, vysoce precizní a přesnou techniku, která nemá na světě obdoby.

Už samotný název výstavy odkazuje na neuvěřitelný výkon a naprosté soustředění. Mikrominiaturní díla jsou vytvářena ručně, což přináší také své problémy – například pulsování krve v prstech, které většina lidí ani nepostřehne. Umělec se ale musí naučit pracovat přesně mezi úderý svého srdce. Odsud je odvozen i podtitul výstavy „The art between heart's beats – Umění mezi tlukoty srdce“.

Návštěvníci Technického muzea v Brně tak mají jedinečnou příležitost vidět například nejmenšího sněhuláka na světě, legendární okovanou blechu a další neuvěřitelná mistrovská díla. Kupříkladu karavana sedmi velbloudů v uchu jehly je vysoká pouze mezi 80 až 100 mikrometrů. Dále je možné na výstavě vidět předměty tak malé, že byly vyhotoveny v řezu vlasů nebo v zrníčku máku. Vstupné do výstavy je zahrnuto v jednotné vstupence do všech expozic muzea. ■ (sal)

Zvířátka zavedou děti do vesmíru

Strávil celý život mezi vědci, a proto myšák ví o vesmíru opravdu hodně – možná všechno. A tak se stává průvodcem po kosmu poněkud nesourodé čtveřice složené z ježka, zajíce, krtky a sovy... Pohádkový příběh Se zvířátky o vesmíru je nejen ryze český, ale dokonce ryze brněnský projekt, s kterým nyní Hvězdárna a planetárium Brno nově cílí na tu nejmenší skupinu diváků cca od pěti let. Unikátní kombinace loutek vedených brněnskými herci a virtuálního světa stvořeného brněnskými grafiky zavede diváky do jedné

polozapomenuté raketové základny, nutno dodat, že pohádková iluze bude díky unikátnímu vybavení digitária na Kraví hoře takřka v reálné podobě. „Naší ambicí je položit základy tvorby speciálních představení v tzv. celooblohové projekci. Z vlastní zkušenosti víme, že nejděčnější jsou právě malí diváci. Mnohdy zcela propadnou iluzi, že se skutečně ocitnuli uprostřed pohádkového příběhu. Jelikož promítáme na 17 metrů velkou, kulovou plo-



chu, mají pocit, že je projekce třírozměrná. Výsledný zážitek je pak mnohonásobně intenzivnější než v klasickém kině,“ popisuje technické parametry ředitel hvězdárny Jiří Dušek. Netradiční pokus, jak dostat vědu mezi děti, zaujal i ostatní. „Téma pohádky se mi líbí, jelikož nenásilným způsobem popularizuje vědu mezi nejmenšími diváky. Aby se pak jako dospělí vědy nebáli. Pracovat v rozlišení 8x vyšším než je HD televize, dokonce dvojnásobně vyšším, než je rozlišení současné novinky 4k televize, to byla výzva. A zároveň technický oříšek. Celkový objem výsledných obrazových dat je téměř 700 GB,“ přiblížil Petr Hloušek z grafického studia, které vytvořilo výslednou kompozici pořadu.

Premiéra prvního českého pohádkového příběhu pro digitální planetária je naplánována na 31. ledna, reprízy je možné navštívit vždy o víkendech po celý únor i březen. Představení si mohou objednat v pracovní dny i výpravy z mateřských a základních škol. ■ (sal)

Soutěžte s Šalinou

Vařte a soutěžte s Šalinou

Vážení a milí čtenáři, sliby se mají plnit i po Vánocích. Takže abychom dodrželi slovo, budeme Vám opět přinášet zajímavé recepty šéfkuchaře společnosti Brixton-gastro, Jaroslava Kolbasovského. Vždy budou doplněny i soutěžní otázkou – vylosovaný výherce získá voucher do některé z restaurací Brixton-gastro. Pokrm podle úvodního receptu nabízí restaurace Boulevard, kterou Jaroslav Kolbasovský přímo vede. Další z jeho specialit můžete přijít ochutnat do dvorany Městského divadla Brno, kde se Boulevard nachází. Zaměřuje se na každodenní nabídku jídel z čerstvých surovin od našich farmářů, ať už se jedná o vyzrálé maso, čerstvé ryby, nebo zeleninu či ovoce.



■ Kalkulace pro 4 osoby v gramech:

Hovězí vyzrálý karabáček	800
Sádlo	500
Červené víno	300
Šalotka	120
Celer řapík	120
Sůl, Pepř celý černý, Rozmarýn čerstvý	

Postup:

Hovězí karabáček omyjeme pod tekoucí vodou a osušíme. Maso osolíme, přidáme celý pepř, rozmarýn, nakrájenou šalotku a řapíkatý celer. Nakonec naložené maso zalijeme suchým červeným vínem a necháme marinovat minimálně 24 hodin v lednici. Poté maso vyjmeme, osušíme a přecedíme víno se zeleninou a bylinkami. Víno si odložíme bokem a použijeme ho na brusinkové ragù s liškami. Maso

se zeleninou vložíme do teplého sádla a necháme při teplotě 80–100°C konfitovat (pomalu tzv. táhnout) 7–10 hodin. Hodně záleží na tom, zda je maso dostatečně vyzrálé.

Maso by po ukončení konfitování mělo být krásně křehké a jednotlivé svaly by se pod mírným tlakem měly oddělovat.

RAGÙ

Lišky	300
Brusinky sušené nebo sterilované	150
Šalotka	120
Demi-glace	80
Smetana	80
Máslo	50
Tymián čerstvý, Sůl, Pepř zelený	

Postup:

Šalotku lehce orestujeme na trošce sádla a přidáme lišky. Budeme restovat mírně do zlatova. Ochutíme čerstvým tymiánem a přidáme demi-glace, červené víno z marinování masa a brusinky. Krátce povaříme a zjemníme máslem a smetanou. Nakonec dochutíme solí a čerstvým mletým zeleným pepřem.

Ideální přílohou jsou špekové knedlíky.

SOUTĚŽ

CO JE TO HOVĚZÍ KARABÁČEK?

Svoje odpovědi, prosím, pošlete do 15. února 2015 na adresu soutez@salina-brno.cz. Nezapomeňte, prosím, uvést svoje jméno a telefonický kontakt.

SOUTĚŽ

Únor: Konfitovaný vyzrálý hovězí karabáček od firmy Steinhauser Tišnov, ragù z brusinek a lišek, domácí špekové knedlíky



DNEŠNÍ TÉMA: cestování nevidomých



Dnes již zcela běžně potkáváme na ulicích i v prostředcích hromadné dopravy nevidomé cestující. Vydávají se na své cesty i bez doprovodu vidících průvodců. Někteří vidící lidé jejich schopnost orientace i odvahu vyrazet samostatně do džungle velkoměsta přehnaně obdivují, jiní je zase kriticky odsuzují. Ani jeden z těchto extrémů není na místě. Vždyť jsou to přece lidé jako my. Jen prostě nevidí.

Pro samostatný pohyb pak používají tzv. „přirozené vodící linie,“ kterými jsou nejčastěji zdi okolních domů, obrubníky, zídky, hmatově kontrastní rozhraní dvou ploch apod. A kde se nedostává těchto přirozených vodících linií, tam pak nastupují linie umělé, tvořené ze speciální slepeké dlažby. A těchto linií se nevidomé osoby snaží, pokud se nechtějí beznadějně zamotat a ztratit v prostoru, s využitím bílé hole stále držet.

Samostatný pohyb si od nich vyžaduje maximum jejich soustředění a každé narušení výše popsaných vodících linií je může vybočit ze směru jejich chůze. Proto, je-li to aspoň trochu možné, tak uvolněte tyto orientační prvky při průchodu nevidomých osob.

Pro zlepšení orientace pak nevidomé osoby využívají celou řadu akustických prvků, které si sami aktivují pomocí vysílače povelů. Tím je možné spouštět "klepátka" na semaforech, externí hlásiče na prostředcích hromadné dopravy, orientační majáčky na veřejnosti přístupných stavbách, informační systémy a další. Pokud však tato zařízení z jakýchkoliv důvodů nefungují, pak pro ně nastává problém. Funguje ten semafor? Co je to za linku? Kde je přesně ten východ z podchodu k poště? Atd.

Také v takovýchto případech pak s povděkem přivítají vaši pomoc. Při

setkání s nevidomými osobami upadají mnohdy ostatní lidé do rozpaků. K odstranění zbytečných zábran při takových setkáních přijměte, prosím, několik užitečných rad:

- Mějte na paměti, že nevidomí jsou lidé, kteří mají své přednosti i nedostatky jako každý jiný. I mezi nimi jsou lidé výjimeční, průměrní i méně nadaní. Proto se, prosím, vyvarujte projevů soucitu a nepřipustte ani podceňující nebo ponižující výroky.
- Při setkání s nevidomým se chovejte přirozeně a nenuceně. Při hovoru s ním není nutné mluvit ani hlasitěji, ani pomaleji. Také se nemusíte bát používání běžných výrazů spojených s viděním, jako např. podívejte se, uvidíme apod. Při řeči však nespolehejte na gesta a při popisu se vyjadřujte co nejpřesněji. Obvyklé „tam“, nebo „támhle“ mi toho moc neřekne.
- Nevidomého oslovte vždy jako první. K oslovení můžete přidat dotyk jeho předloktí, aby věděl, že mluvíte opravdu s ním.
- Nevidomý chodec na ulici určitě uvítá upozornění na překážku v cestě (např. na špatně zaparkované auto, na lešení na chodníku apod.), na nástupním ostrůvku prostředků MHD pak například včasnou informaci o čísle příjezdícího vozidla nebo informaci o tom, že už je možné nastupovat.
- Pokud vozidlo, na které nevidomý cestující čeká, stojí jako druhé v pořadí za vozidlem u nástupního

stojanu, pak mu nabídněte, ale nevnučujte svůj doprovod.

- Pokud vaši nabídku přijme, nabídněte mu rámě. Takto může snadno jít krůček za vámi, sledovat směr vašich pohybů a na vše včas reagovat. Nikdy jej nevěčte za rukáv ani jej netlačte před sebou.
- Je hostejné, po které straně nevidomý jde. Dejte však pozor, aby vedle Vás bylo vždycky dost místa i pro jeho bezpečné projítí. Také jej upozorněte na případná riziková místa, např. sloupy, výmoly, schody (nahoru/dolů) přístřešky apod.
- Nastupujete-li s nevidomým do vozidla hromadné dopravy, pak do něj nastupujte jako první. Nevidomého v žádném případě netlačte před sebou. Uvnitř vozidla pak stačí položit jeho ruku na opěradlo volného sedadla, případně říct, zda je ve směru či protisměru jízdy.
- Pokud jej doprovázíte jen ke dveřím, pak stačí položit jeho ruku na madlo u dveří. Dále již nastoupí sám.
- Pokud nevidomému uvolníte ve vozidle místo, pak mu o tom dostatečně srozumitelně řekněte. Obecná informace „prosím, posadte se“ nestačí. Oslovte jej a dotkněte se jeho ruky, aby si byl jistý, že nabídka patří opravdu jemu. V případě potřeby upřesněte i pozici sedadla, především ve vztahu ke směru jízdy.

Věřím, že těchto pár pokynů vás zbaví zbytečného ostychu a usnadní vám navázání prvního kontaktu s nevidomými osobami.

■ **Josef Konečný**

Elektronické panely ELP – více informací pro vás

Již více než 7 let v Jihomoravském kraji i městě Brně fungují na významných

zastávkách elektronické informační panely ELP, které zobrazují informace

o aktuálních odjezdech vozidel z dané zastávky. V loňském roce Dopravní podnik města Brna doplnil na brněnské tramvajové zastávky 50 kusů těchto panelů, celkem se tak dnes mohou obyvatelé JM kraje dozvědět aktuální informace o odjezdech spoju na více než 180 místech.

Panely umožňují zobrazit díky propojení systémů odjezdy všech dopravců zapojených do IDS JMK. Navíc nezobrazují pouze údaje o odjezdech dle jízdního řádu, ale připočítávají k nim i aktuální zpoždění. Odjezdy, u nichž není znaménko ±, jsou odjezdy podle skutečnosti. Odjezdy tímto znaménkem označené jsou pak podle

jízdního řádu. Panely jsou využitelné i k operativnímu informování cestujících o výlukách a důležitých událostech. Například na tramvajových zastávkách mimo silniční komunikaci mohou v případě výpadku tramvajové dopravy cestující informovat, že si mají přejít na náhradní autobusovou dopravu na nejbližší zastávku autobusu.

Nové panely zobrazují také informace o tom, který spoj je zajištěn nízkopodlažním vozidlem (symbol vozíčku). K této úpravě došlo na žádost samotných cestujících, kteří jsou teď lépe informováni.

■ (red)



KLASICKÉ SUDOKU

Do každého políčka vepište jednu číslici od 1 do 9 tak, aby se číslice neopakovaly v žádném řádku, sloupci ani v žádném z devíti vyznačených menších čtverců.

9		8		6		5		2
	2							1
5			3		8			6
		9	5		4	2		
8								3
		4	7		6	1		
7			6		3			5
	6							2
1		3		4		9		7

Víte, proč muž nemůže dobře vypadat a zároveň být chytrý? Odpověď se dozvíte v tajence osmisměrky.

Po vyškrtání všech výrazů zůstane v obrazci 19 volných písmen, která – čtena po řádcích – tvoří tajenku.

- ADVENT
- APARÁT
- KAPLAN
- KLASIKA
- KLOPA
- KNIHAŘ
- KOHOUT
- KOMPAS
- KROSNA
- KUPLET
- LAKMUS
- LÁSKA
- LATINA
- MEANDR
- OKLIKA
- PATRO
- PLEVA
- PRAVÁK
- ROZKAZ

K	P	A	K	I	S	A	L	K	E	T	U	K	S
A	U	K	Í	L	H	U	R	Ř	N	O	E	T	E
K	O	P	A	T	R	O	M	E	A	N	D	R	K
I	Á	V	L	K	Ž	O	L	K	O	H	O	U	T
L	Í	V	E	E	S	A	Z	V	A	B	I	N	A
K	Y	Ý	A	O	T	Á	Z	K	A	L	E	N	T
O	R	R	B	R	O	Á	L	O	A	V	B	T	K
M	Y	O	L	S	P	O	R	T	D	Z	E	A	L
P	T	B	S	Ř	A	A	I	A	Ž	M	E	L	O
A	N	A	A	N	Ř	N	A	L	P	A	K	Á	P
S	A	H	A	R	A	M	Z	O	R	A	A	R	A

- ROZMAR
- SKUTEK
- SPORT
- TALENT
- VÝROBA
- SAHARA
- SLAVÍK
- STOPAŘ
- TEMPO
- ZÁPRAH
- SEKTA
- SOBOTA
- TALÁR
- UHLÍK
- ZVONEK

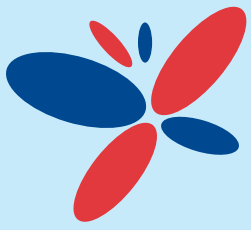
SOUTĚŽNÍ KŘÍŽOVKA **SOUTĚŽNÍ KŘÍŽOVKA** **SOUTĚŽNÍ KŘÍŽOVKA**

Malíř... viz tajenku se řadil k nejvýznamnějším představitelům brněnské meziválečné malby. Stejně tak však patřil k věrným a obětavým organizátorům spolkového života v Brně. Obsáhlou výstavu jeho děl nabízí Dům umění v Brně do 22. února.

Vyluštěnou tajenku můžete zasílat do 15. února 2015 na adresu krizovka@salina-brno.cz. Nezapomeňte, prosím, uvést jméno a telefonický kontakt – deset vylosovaných autorů správných odpovědí získá po dvou vstupenkách do Domu umění v Brně.

	Rychlostí mírného běhu	Krájet	Možnost	Žlutavý prášek									Mentor	Staro-germán	Sebe-důvěra	Obyvatel českého města	
Tkanina zrnitého povrchu																	
Hony														Český malíř (Mikoláš)			
Ranec														Otrokyně (podle Zeyera)			
Iniciály básníka Neumanna				Letní dětská rekreace (zkratka)										Konec modlitby			
Český jazykovedec														Záhada Větší ovocný koláč			Tenké
Jm. norské královny (vnučka kr. Viktorie)					Osobní zájmeno	Ďábel	Nemluvíti pravdu	Německá televizní stanice	Zjišťovat na váze	První trenér naší tenisové jedničky	Sport Nadala a Safarové	Lovec raků					
Tajenka	Domácí zvíře														Inic. hereč. Laurinové		
Okolo				Hráč v odbíjené Samuel (domác.)											Cit. rytmu hudby		
Rod zvířat (ovce)					Obyvatel Tádžikistánu										Daňové ident. číslo		
Zaškubat					Zasmání										Drob. plevelné ryby		
Kozáčtí náčelníci								Odborníci na italský jazyk a historii							Římské číslo (51)		
								Drobná bylina pěstovaná na skalce									Pomůcka: Ertl, Maud, Alaman.

Tajenka soutěžní křížovky z minulého čísla: Skleněný pokoj. Vylosovaní výherci získávají po dvou vstupenkách do Městského divadla Brno. Jsou to: Martina Pokorná, Radek Stejskal a Zdenka Nohavová.



P.A.R.K.[®]
School of English

Cambridge
P.A.R.K.[®]

od roku 1992

an
glič
ti
na



CAMBRIDGE ENGLISH
Language Assessment

Authorised Centre

Příprava
i samotné
složení zkoušky
CAMBRIDGE
přímo u nás!

Studentské
slevy



© J&BKO DESIGN, 01/15

KURZY PRO MLÁDEŽ A DĚTI OD 6 LET

NOVÉ KURZY BUSINESS ENGLISH - ANGLIČTINA PRO PRÁCI

VÍCE NEŽ 70 KURZŮ OBECNÉ ANGLIČTINY A KONVERZACE

GARANCE KVALIFIKOVANÝCH LEKTORŮ A MALÝCH STUDIJNÍCH SKUPIN

Vlastní školní kavárna.
Příjemné moderní
prostory nedaleko
parku Lužánky.

Staňkova 8c, Brno, tel.: 541 211 900

SkolaPark.cz

*Nejlépe se učí v **P**arku*